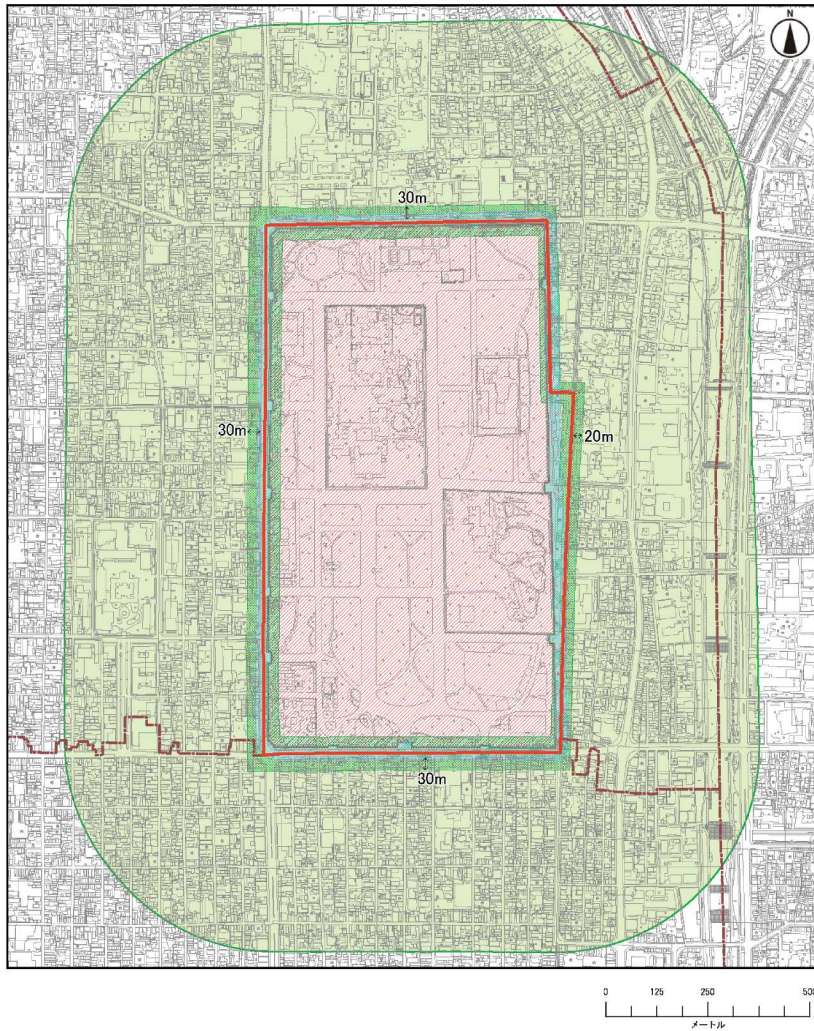


(15) 京都御苑



視点場から視認することができる建築物等の形態及び意匠は、優れた眺望景観を阻害しないものとして定める以下の基準に適合させる必要があります。(条例第8条)
ただし、基準にあつては、美観地区、美観形成地区、風致地区又は建造物修景地区内にある建築物等で、当該各地区において定められた形態意匠基準に適合し、かつ、市長が優れた眺望景観を阻害しないと認めるものについては適用しなことができません。

境内の眺め 15-1

●近景デザイン保全区域()の基準

- 1 建築物等は、京都御苑の歴史的建造物、樹木等及びそれらの背景にある空間によって一体的に構成される良好な景観を阻害してはならない。
- 2 建築物等は、次に掲げる基準に適合するものでなければならない。

形態・意匠	屋根	<ul style="list-style-type: none"> 勾配屋根とすること。
		<ul style="list-style-type: none"> 塔屋を設けないこと。 建築物等の各部は、御苑内の歴史的建造物等の良好な眺めを阻害しないものとする。
色彩	<ul style="list-style-type: none"> 建築物等の外壁、屋根等の色彩は、禁止色を用いないこととし、御苑内の歴史的建造物や樹木等との調和に配慮したものとする。 	
その他	<ul style="list-style-type: none"> 良好な御苑内の眺めの保全に支障となる建築設備、工作物等を設けないこと。 	



環境省京都御苑管理事務所提供

境内地周辺の眺め 15-2

●近景デザイン保全区域()の基準

- 1 建築物等は、京都御苑周辺の今出川通、烏丸通、丸太町通、寺町通及び京極十一経2号線沿道の連続する石垣や樹木等によって一体的に構成される良好な景観を阻害してはならない。
- 2 建築物等は、次に掲げる基準に適合するものでなければならない。

形態・意匠	屋根	<ul style="list-style-type: none"> 勾配屋根とすること。
		<ul style="list-style-type: none"> 塔屋を設けないこと。 建築物等の各部は、連続する石垣や樹木等と調和し、優れた通り景観を形成するものとする。
色彩	<ul style="list-style-type: none"> 建築物等の外壁、屋根等の色彩は、禁止色を用いないこととし、連続する石垣や樹木等との調和に配慮したものとする。 	
その他	<ul style="list-style-type: none"> 良好な御苑周辺の眺めの保全に支障となる建築設備、工作物等を設けないこと。 	



凡例	区域の種別	区域の範囲(事前協議の対象範囲)	事前協議の対象行為
	視点場(境内)	京都御苑の敷地のうち、左図に示す範囲	建築物の新築、増築
	視点場(参道等)	京都御苑周辺の今出川通、烏丸通、丸太町通、寺町通及び京極十一経2号線のうち、左図に示す範囲	
	視点場に近接する区域	視点場(境内)の範囲の境界線からの水平距離が30m以内の範囲	
	近景デザイン保全区域(参道等)	視点場(参道等)の境界線からの水平距離が20m又は30m以内の範囲	建築物の大規模な新築、増築(床面積2,000㎡以上)
	近景デザイン保全区域(境内)	視点場(境内)の範囲の境界線からの水平距離が500m以内の範囲	

注：事前協議の対象となる工作物については、本冊子の8ページを御覧ください。

上表の区域の種別のとおり、視点場、近景デザイン保全区域及び視点場に近接する区域において、建築物等の建築等しようとする場合は、景観申請等を行う前に当該建築物等の建築等に係る計画について市長と協議する必要があります。(条例第15条)