

目指すまちの将来像  
(こんなまちになったらいいなあ)

「ほっ」と安心  
「いきいき」と生活  
「きらり」と未来

緊急連絡先

下京区役所：075-371-7101

下京消防署：075-361-4411

下京警察署：075-352-0110

南部土木事務所：075-682-3910

上下水道局九条営業所：

075-691-3158

(株) NTT 西日本関西京都

113 サービスセンター：局番なし 113

関西電力(株)京都支店：075-361-7171

大阪ガス(株)中央保安指令部：

06-6205-5811

平成 31 年 3 月

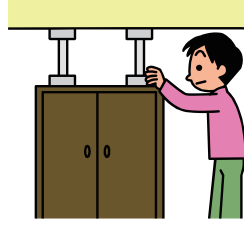
発行：菊浜連合会

菊浜まちづくり推進委員会

災害に強いまちを目指して、みんなでできることから取り組みましょう！

倒れない・燃えにくい「いえ」をつくりましょう。

- 家具の固定など、できることから家の中の安全対策に取り組みましょう。
- 自宅を適切に管理・修繕しましょう。地震に強い家にしましょう。
- 空き家の適正管理や活用を進めましょう。
- ゲストハウスの対策に取り組みましょう。
- 菊浜の町並みや京町家を大切にしましょう。



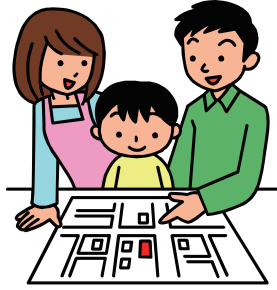
安全に避難できる「みち」をつくりましょう。

- 日頃から避難しやすい道にしておきましょう。
- 自宅から「地域の集会所」までの避難経路を確認しておきましょう。
- 袋路（行き止まりの路地）や細い路地の安全性を高めましょう。
- 通過交通や路上駐車を少なくする取組を進めましょう。



燃え広がらない安全な「まち」をつくりましょう。

- 「地域の集会所」や避難経路をご町内で共有しておきましょう。
- 自宅周辺の防災対策に取り組みましょう。
- 高瀬川の環境を大切にしましょう。
- お寺や平面駐車場など、災害時に一時的に避難できる場所を確認しておきましょう。



つながりを大切にしてみんなで災害に備えましょう。

- 日頃から防災意識を持ちましょう。
- 家庭ごとに防災グッズを準備しておきましょう。
- 日頃からご近所付き合いを大切にしましょう。
- 町内会の防災機能を高めましょう。
- ゲストハウスとも防災情報を共有したり、日頃からの交流を進めましょう。



大地震が発生！

※菊浜学区では、花折断層地震が起こると、震度6強～7の揺れが起こると想定されています。

慌てず、落ち着いて、まずは、自分の身の安全を確保しましょう。

※頭を保護したり、テーブルの下など、落下物でケガをしないような場所に避難しましょう。

1 揺れがおさまったら・・・

- ▶ガスの元栓を止めましょう。(消火器で消せる程度の火が出ていたら初期消火をしましょう)
- ▶電気のブレーカーをおとしましょう。
- ▶ラジオなどで正確な災害情報を収集しましょう。
- ▶家族の安否を確認しましょう。(災害用伝言ダイヤル(171)などで自分が無事なことを家族に伝えましょう)

目標 30分

2 ご町内の「地域の集会所」に集まり、安否確認や被害状況を確認し、みんなで救助活動を行いましょう。

プレートを目印に集まりましょう！

※中面の地図を確認して、ご町内の地域の集会所を記入してください。



目標 3時間

3 町内会ごとに、子どもやお年寄り、体の不自由な方に寄り添い、「ひと・まち交流館 京都」(避難所)に避難しましょう。

※避難の際は、倒壊した家屋やがれき、道路の亀裂などに注意しましょう。

保存版

菊浜学区  
防災まちづくり  
マップ

北地区

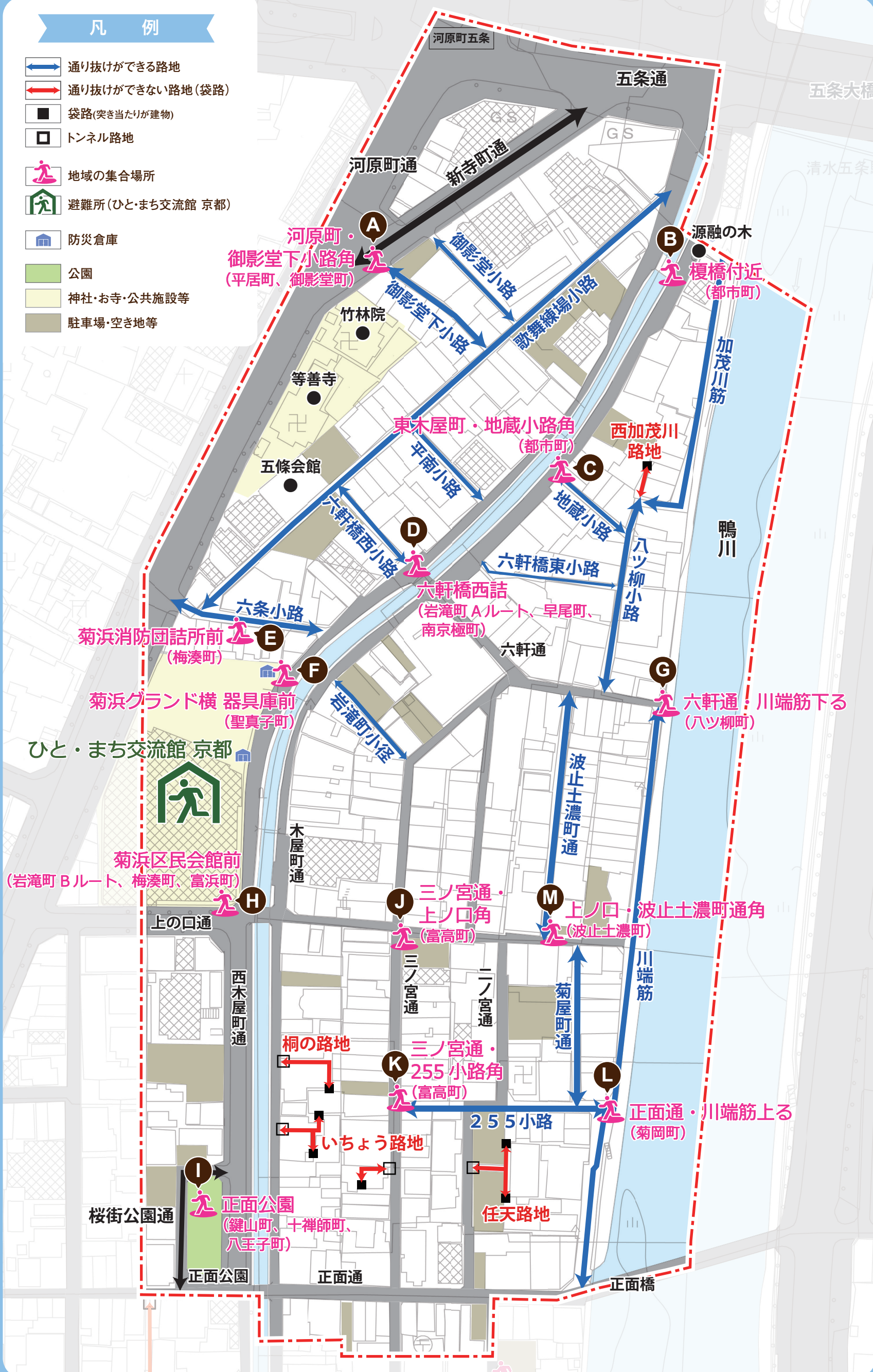
平南町、御影堂町、都市町、梅湊町、岩滝町、早尾町、波止土濃町、聖真子町、八ツ柳町、菊岡町、富高町、富浜町、鍵山町

日頃から、「地域の集会所」や路地の愛称、身近な町内の情報や災害時の避難の流れなどを確認しておきましょう。



凡 例

-  通り抜けができる路地
-  通り抜けができない路地(袋路)
-  袋路(突き当たりが建物)
-  トンネル路地
-  地域の集合場所
-  避難所(ひと・まち交流館 京都)
-  防災倉庫
-  公園
-  神社・お寺・公共施設等
-  駐車場・空き地等



A 平居町、御影堂町の集合場所



B 都市町の集合場所



C 都市町の集合場所



D 岩滝町Aルート、早尾町、南京極町の集合場所



E 梅湊町の集合場所



F 聖真子町の集合場所



G ハツ柳町の集合場所



H 岩滝町Bルート、梅湊町、富浜町の集合場所



I 鍵山町、十禅師町、八王子町の集合場所



J 富高町の集合場所



K 富高町の集合場所



L 菊岡町の集合場所



M 波止土濃町の集合場所