


令和7年度 市場活性化の取組 (ハイライト)





目次

- 1. 生産者訪問
- 2. 公式SNS（X、Instagram）等での発信力強化
- 3. 国際交流、「Kyoto Beef 雅」輸出PRパネルの活用
- 4. 和装振興、食育の推進
 - 「京都・ミスきもの」招聘
 - 夏休み特別企画 市場見学会
- 5. 京都食肉市場まつり2025、第10回京都肉祭
- 6. 産学公連携

1. 生産者訪問

- 有限会社京都丹波牧場（南丹市）を訪問し、黒毛和牛の繁殖・肥育の見学、SNS等を活用した生産者のPRについて意見交換を行いました。
- 京都大学大学院農学研究科附属牧場（船井郡京丹波町）を訪問し、京都大学発の和牛ブランド「京大紅牛（くれなゐビーフ）」のPR等の意見交換を行いました。



2. 公式SNS（X、Instagram）等での発信力強化

- 公式SNSで毎月2回発信しています。

市場や食肉文化に一層関心を持っていただけるよう工夫し、フォロワー数が約18,000名に達しました。

（投稿例）

- 生産者の紹介
- 大学連携の取組

二次元コード

X

Instagram



- 毎月「肉の日」やイベント開催を周知するため、市役所全職員への庁内メールや、場内アナウンスを実施しました。

- 市バス「吉祥院池田町」停留時の車内アナウンス『京都市中央食肉市場へはこちらでお降りください。』が京都市交通局の協力により実現しました。



3. 国際交流、「Kyoto Beef 雅」輸出PRパネルの活用

- 海外からの視察を積極的に受け入れました。
- 令和6年度に制作した「Kyoto Beef 雅」の輸出PRパネルを活用し、京都産和牛肉をアピールしました。

※「Kyoto Beef 雅」は、京都府産高級和牛肉の輸出用ブランド名です。



4. 和装振興、食育の推進

▶ 「京都・ミスきもの」 招聘

「第227回 京都肉牛枝肉共進会（枝肉の品評会）」に、「2025京都・ミスきもの」のおひとりである田中美優さんにお越しいただき、表彰式を行いました。



▶ 夏休み特別企画 市場見学会【新規】

小中学校の児童、生徒とその保護者を対象に、牛のと畜・解体作業の見学や模擬せりを体験できるイベントを開催しました。

・参加者数：35名



5. 京都食肉市場まつり2025、第10回京都肉祭

■ 京都食肉市場まつり2025

(5月11日(日)、梅小路公園)

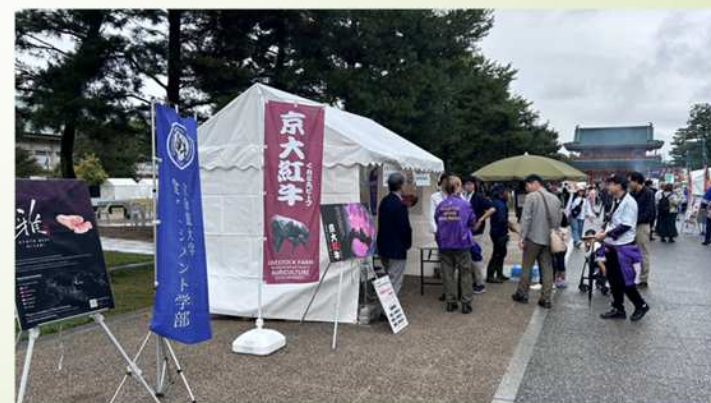
※大阪・関西万博きょうとアクションプランのフラッグシップアクション「京都駅エリアまるごとゲートウェイ」事業に位置付け。

- ・来場者数：約22,000人
- ・京都府との合同ブースを出展し(府市協調)、
「Kyoto Beef 雅」のPRクイズを実施しました。

■ 第10回京都肉祭

(10月26日(日)、岡崎公園)

- ・来場者数：約20,000人
- ・京都府との合同ブースを出展し(府市協調)、
「京大紅牛(くれなゐビーフ)」をPRしました。



6. 産学公連携

令和7年度の取組

京都府立大学 農学食科学部 和食文化科学科から実習生1名を受け入れ、食文化の研究活動に必要なフィールドワークの場を提供したほか、食文化の発信等に取り組みました。

立命館大学 食マネジメント学部4年生の卒業研究テーマ「アニマルウェルフェアの現状と展望」に関する調査研究活動に協力しました。

龍谷大学 農学部開講科目「食と農の安全安心論」において「安全・安心な食肉の流通」と題し講演しました。

京都大学大学院 農学研究科附属牧場（京丹波町）を訪問・見学したほか、京都肉祭において「京大紅牛（くれなゐビーフ）」のPRを行いました。

令和8年度 of 取組（予定）

京都大学 農学部 食料・環境経済学科から実習生2名を受け入れ、産地訪問等によるフィールドワーク、食料・環境問題の解決等に係る研究活動や食文化の発信に取り組みます。

同志社女子大学との包括連携協定に基づき、同大学生生活科学部 食物栄養科学科との連携に取り組みます。



京都府立大学
Kyoto Prefectural University



RITSUMEIKAN
UNIVERSITY

食マネジメント学部



RYUKOKU
UNIVERSITY



京都大学
農学研究科・農学部
Faculty/Graduate School of Agriculture, Kyoto University



同志社女子大学
Doshisha Women's College of Liberal Arts, Founded in 1876

