

令和7年1月31日

お知らせ

公益社団法人 京都市観光協会 (DMO KYOTO)  
公益財団法人 京都文化交流コンベンションビューロー

## 京都市観光協会データ月報（2024年12月および年次速報）について

このたび、京都市観光協会データ月報（2024年12月および年次速報）をとりまとめましたのでお知らせします。今回のホテル統計の対象施設数は109軒、旅館統計の対象施設数は23軒です。

### 12月の調査結果のポイント

#### ホテル統計

##### 稼働率は80.9%となり、コロナ禍前である2019年同月を上回った

京都市内主要ホテル109施設における2024年12月の客室稼働率は80.9%となった。前年同月の76.5%から4.4ポイント増となり、2019年同月の76.1%からは4.8ポイント増となった。例年よりも、紅葉の色づきが遅れたことで一部の宿泊需要が11月から12月にずれ込んだことが要因のひとつと考えられる（P11,12,14）。

##### 日本人延べ宿泊数は、統計開始以来、初めて11月よりも12月が多くなった

調査対象施設における日本人延べ宿泊数は395,636泊となり、前月（11月）の375,154泊から5.5%増となった。調査対象施設数の変化を考慮しない場合、前年同月比は8.5%減、2019年同月比は36.3%増となった（P11）。

コロナ禍前からの調査対象かつ開業済みであった施設のみ（49施設）で比較すると、前月から4.6%増となり、統計開始以来初めて11月の宿泊数を上回った。宿泊価格が下がり始める12月になっても紅葉の見頃が続いたことで、間際になって京都を訪れる日本人客が、宿泊需要を押し上げたと考えられる。前年同月からは9.1%減、2019年同月からは7.0%減となった（P11,13）。

##### 外国人延べ宿泊数は、2019年同月から過去最大の増加幅となった

調査対象施設における外国人延べ宿泊数は519,229泊となり、前月（11月）566,050泊から8.3%減となった。調査対象施設数の変化を考慮しない場合、前年同月比は32.7%増、2019年同月比は120.5%増となった（P11）。

コロナ禍前からの調査対象かつ開業済みであった施設のみ（49施設）で比較すると、前月から8.1%減、前年同月から28.0%増となった。2019年同月比は40.8%増と、過去最大の増加幅となった（P11,13）。

総延べ宿泊者数に占める外国人比率は56.8%となり、2019年同月の44.8%からは12.0ポイント増となった。前月まで8か月連続で60%を超えていたが、9か月ぶりに60%を下回った（P11,12,14）。

##### 国・地域別構成比は中国が1位となった

外国人延べ宿泊数を国・地域別構成比で見ると、中国が24.5%（2019年同月31.4%）と最も多く、次いでアメリカが17.0%（同13.5%）、台湾が9.8%（同9.3%）と続いた。12月は欧米豪の訪日数が少なくなる時期であり、中国が1位となるのは例年通りである（P15）

なお、中国人延べ宿泊数の2019年同月比は3.7%増となった。訪日中国人の2019年同月比が14.9%減に留まっていることを鑑みると、日本の中でも京都での宿泊需要が高いことがわかる（P16）。

## 平均客室単価・客室収益指数ともに2019年同月から過去最大の増加幅となった

平均客室単価は20,601円となり、前年同月の18,703円からは10.1%増、2019年同月の13,825円からは49.0%増となった。客室収益指数（平均客室単価に客室稼働率を乗じた指標で、1室あたりの売上高に相当する）は16,666円となり、前年同月の14,308円から16.5%増、2019年同月の10,521円からは58.4%増となった。

また、平均客室単価を米国ドル建てで換算した場合、2019年比は5.5%増となり、2か月連続で2019年同月の水準を上回った（P17,18）。

## 旅館統計

### 客室稼働率は64.2%となり、前年同月から減少も、2019年同月の水準を上回った

市内主要旅館23施設における12月の稼働率は64.2%となり、前月（11月）の76.6%から12.4ポイント減となった。前年同月の68.0%から3.8ポイント減、コロナ禍前である2019年同月の62.9%から1.3ポイント増となった。修学旅行が実施される時期であることに加えて、外国人需要の増加が続いていることが要因だと考えられる（P20～22）。

## 市場環境全般

### 「行こう指数」は、2019年当時の水準を上回る状況が続いている

日本人の京都訪問意向「行こう指数」の2024年12月の値は121.4（2019年の平均値を100とした場合）となり、前年同月（118.5）や2019年同月（82.9）の水準を上回った（P25）。

### 京都市内における宿泊施設の施設数は前年同月比3.7%増、客室数は前年同月比0.9%増となった

2024年12月末時点での京都市内における営業許可を受けた宿泊施設の施設数は、前月から24軒開業、9軒廃業、差し引き15軒増加して、3,553軒となり、前年同月の3,427軒からは3.7%の増加となった。総客室数（推計）は59,245室となり、前年同月の58,715室から0.9%の増加となった（P26）。

### 日帰り客を含めた市内の日本人来街者指数は、前年同月や2019年同月の水準を上回った

2024年12月の来街者指数は106.6（2019年の平均値を100とした場合）となった。前年同月の98.8から7.8ポイント増加、2019年同月の94.6から12.0ポイント増加した（P27）。

### 市内4百貨店の免税売上額は約47.7億円となり、2019年同月から3倍以上の増加となった

2024年12月の市内4百貨店における免税売上額は約47.7億円となった。コロナ禍前である2019年12月（約14.3億円）からは3倍以上の増加となった。免税売上額が総売上額に占める割合は15.6%となった。免税売上額に占める中国人の割合は55.2%（2019年同月は71.7%）となった（P29）。

### 観光案内所の来所者数は、2019年当時の水準を下回っている

2024年12月の来所者数はコロナ禍前である2019年同月からは34.5%減に留まっており、2019年当時の水準を下回っている。外国人比率は44.6%となった（P30）。

## 今後の見通し

12月時点の今後の客室稼働率の予測値は、1月66.0%（前年同月60.3%、2019年同月65.6%）、2月66.6%（前年同月69.9%、2019年同月78.5%）、3月75.4%（前年同月81.1%、2019年同月85.0%）となった。1月28日～2月4日の春節期間は、前年と大きな変化が無い見通しである。2月、3月は2019年同月よりも稼働率が若干低くなる見込みではあるが、梅や桜の開花のタイミングなどを見計り、間際の予約が増える可能性がある（P14）。

## 2024年 年次速報

### ホテル統計

#### **2024年客室稼働率は78.5%となり、前年の73.4%を上回ったものの、2019年の水準は下回った**

京都市内主要ホテル（107軒～115軒※月によって異なる）の2024年の客室稼働率は78.5%となり、前年の73.4%を5.1ポイント上回った。2019年の81.3%からは2.8ポイント減に留まったものの、5月、10月、12月は2019年同月を上回る水準にまで回復した。2024年は、継続的な円安の影響もあり、多方面の国・地域からの宿泊需要が高まった。

#### **2024年平均客室単価は20,195円、客室収益指数は15,853円となり、過去最高値となった**

京都市内主要ホテルの2024年の平均客室単価は20,195円となり、前年の17,403円、2019年の15,610円を上回った。客室収益指数（平均客室単価に客室稼働率を乗じた指標で、1室あたりの売上高に相当する）は15,853円となり、前年の12,774円、2019年の12,691円を上回った。原材料費の高騰や人手不足の影響により利益確保のために稼働率よりも価格重視にシフトした施設が増えていたと考えられ、平均客室単価、客室収益指数ともに過去最高値となった。

#### 主要指標の年次推移

	客室稼働率 (%)	平均客室単価 (円)	客室収益指数 (円)
2015年	85.8	データ無し	データ無し
2016年	88.2	16,348	14,419
2017年	88.0	16,583	14,593
2018年	85.2	16,144	13,755
2019年	81.3	15,610	12,691
2020年	34.6	12,408	4,293
2021年	30.2	11,455	3,459
2022年	52.0	13,406	6,971
2023年	73.4	17,403	12,774
2024年	78.5	20,195	15,853

京都市内主要ホテルの客室稼働率 (%)

	2024年	2023年	前年差 (pts)	2019年	2019年差 (pts)
1月	60.3	55.2	△5.1	65.6	▲ 5.3
2月	69.9	62.8	△7.1	78.5	▲ 8.6
3月	81.1	78.5	△2.6	85.0	▲ 3.9
4月	86.0	80.0	△6.0	89.9	▲ 3.9
5月	83.6	76.7	△6.9	83.1	△ 0.5
6月	79.3	71.4	△7.9	79.8	▲ 0.5
7月	75.4	66.1	△9.3	77.1	▲ 1.7
8月	72.8	68.9	△3.9	83.1	▲ 10.3
9月	76.7	75.7	△1.0	82.9	▲ 6.2
10月	88.8	82.9	△5.9	86.1	△ 2.7
11月	87.4	85.5	△1.9	88.4	▲ 1.0
12月	80.9	76.5	△4.4	76.1	△ 4.8
年間	78.5	73.4	△5.1	81.3	▲ 2.8

京都市内主要ホテルの平均客室単価 (円)

	2024年	2023年	前年比	2019年	2019年比
1月	15,390	13,114	△17.4%	12,712	△21.1%
2月	16,541	13,158	△25.7%	12,628	△31.0%
3月	22,925	18,058	△27.0%	17,185	△33.4%
4月	24,406	20,228	△20.7%	22,341	△9.2%
5月	20,342	17,762	△14.5%	17,318	△17.5%
6月	17,429	15,464	△12.7%	13,181	△32.2%
7月	18,147	16,833	△7.8%	13,966	△29.9%
8月	17,710	15,807	△12.0%	13,838	△28.0%
9月	17,353	15,789	△9.9%	13,175	△31.7%
10月	22,708	19,423	△16.9%	16,739	△35.7%
11月	28,686	24,284	△18.1%	20,186	△42.1%
12月	20,601	18,703	△10.1%	13,825	△49.0%
年間	20,195	17,403	△16.0%	15,610	△29.4%



京都市内主要ホテルの客室収益指数（円）

	2024年	2023年	前年比	2019年	2019年比
1月	9,280	7,239	△28.2%	8,333	△11.4%
2月	11,562	8,263	△39.9%	9,908	△16.7%
3月	18,592	14,176	△31.2%	14,611	△27.3%
4月	20,989	16,182	△29.7%	20,077	△4.5%
5月	17,006	13,623	△24.8%	14,394	△18.1%
6月	13,821	11,041	△25.2%	10,518	△31.4%
7月	13,683	11,127	△23.0%	10,772	△27.0%
8月	12,893	10,891	△18.4%	11,495	△12.2%
9月	13,310	11,952	△11.4%	10,918	△21.9%
10月	20,165	16,102	△25.2%	14,418	△39.9%
11月	25,072	20,763	△20.8%	17,841	△40.5%
12月	16,666	14,308	△16.5%	10,522	△58.4%
年間	15,853	12,774	△24.1%	12,691	△24.9%

## 旅館統計

### 2024年の客室稼働率は61.6%となり、前年を上回り、2019年と同水準となった

京都市内主要旅館（23軒～25軒※月によって異なる）の2024年の客室稼働率は61.6%となり、前年の61.1%から0.5ポイント増加した。2019年の61.7%からは0.1ポイント減と同水準にまで回復した。ただ、人手不足の影響などで営業日や販売可能客室数を減らしている施設もある。また、少子化などの影響もあり1施設あたりの修学旅行利用人数が減っている施設もあり、2019年と同水準の稼働率でも経営に対する影響は異なることに留意が必要である。

京都市内主要旅館の稼働率の年次推移（%）

	2024年	2023年	前年差 (pts)	2019年	2019年差 (pts)
1月	37.7	39.1	▼ 1.4	42.2	▼ 4.5
2月	43.3	41.3	△ 2.0	47.1	▼ 3.8
3月	60.3	55.8	△ 4.5	57.2	△ 3.1
4月	67.5	65.8	△ 1.7	79.2	▼ 11.7
5月	78.3	75.3	△ 3.0	77.6	△ 0.7
6月	71.6	74.2	▼ 2.6	69.9	△ 1.7
7月	47.9	44.2	△ 3.7	50.4	▼ 2.5
8月	42.5	43.1	▼ 0.6	47.3	▼ 4.8
9月	70.7	68.8	△ 1.9	61.1	△ 9.6
10月	76.2	72.7	△ 3.5	70.0	△ 6.2
11月	76.6	77.9	▼ 1.3	71.3	△ 5.3
12月	64.2	68.0	▼ 3.8	62.9	△ 1.3
年間	61.6	61.1	△ 0.5	61.7	▼ 0.1

注) 集計過程で補正処理を行っている都合上、各種指標には小数点以下の端数が発生しており、伸率・差の値は上記の整数値で計算した場合と必ずしも一致しない場合があります。

<b>12月の調査結果のポイント</b>	<b>1</b>
ホテル統計	1
旅館統計	2
市場環境全般	2
今後の見通し	2
<b>2024年 年次速報</b>	<b>3</b>
ホテル統計	3
旅館統計	6
<b>京都市観光協会データ月報（2024年12月）本編</b>	<b>7</b>
調査概要	8
(1) 全体概要	8
(2) 調査対象	8
(3) 分析数値	8
(4) 休業の扱いについて	8
(5) データ分析用ダッシュボードの提供について	9
(6) その他	9
ホテル統計	11
(1) 主要指標の一覧	11
(2) 延べ宿泊数 2019年同月の推移	13
(3) 客室稼働率・外国人比率の推移	14
(4) 国・地域別の延べ宿泊数 構成比	15
(5) 国・地域別の延べ宿泊数 前年同月比・2019年同月比（単位：%）	16
(6) 中国人延べ宿泊者数の2019年同月比（2019年から調査対象施設のみ）	16
(7) 平均客室単価および客室収益指数	17
旅館統計	20
(1) 主要指標の一覧	20
(2) 稼働率の推移、延べ宿泊数の前年同月比・2019年同月比の推移、外国人比率の推移	21
市場環境全般	23
(1) 宿泊予約サイトにおける12週間先までの客室販売価格の推移	23
(2) 京都観光意向指数（通称：行こう指数）	25
(3) 京都市内の宿泊施設数・客室の推移	26
(4) ビッグデータにもとづく京都市内の人流・滞在状況	27
(5) 京都市内4百貨店における免税売上げ	29
(6) 京都総合観光案内所（京なび）利用者数 ※JR京都駅ビル2階	30
(7) 為替レートの推移	31
<b>京都109ホテル宿泊状況調査結果 集計表（2024年12月および2024年間）</b>	<b>32</b>

## 調査概要

### (1) 全体概要

- 京都市内における日本人および外国人の宿泊状況等をタイムリーに把握できるよう、平成26年（2014年）4月以降、京都市内の主な宿泊施設の協力を得て、国・地域別の調査（「実人数」「延べ泊数」「延べ部屋数」）を毎月実施。※全国で唯一の取組（京都市観光協会調べ）。
- なお、本調査では、ビジネス、観光を問わず、日本国籍以外のパスポートを有する人すべてを「外国人」として定義しています。

### (2) 調査対象

2024年12月時点	ホテル		旅館	
	施設数	客室数	施設数	客室数
調査対象	109	18,751	23	578
市内全体 <sup>※1</sup>	261	36,698	367	5,311
カバー率	41.8%	51.1%	6.3%	10.9%

- ※1 平成30年の旅館業法改正にともないホテル・旅館の区分が廃止されたため、市内全体におけるホテルの施設数および客室数は、区分が廃止される直前までの旅館の数値に変動が無いものと仮定して算出している。
- ※2 前年と本年では対象施設数が異なる場合があるため、今回発表する前年の数値は昨年発表値と異なる。
- ※3 P18の客室収益指数（RevPAR）等の数値は、CoStar Group, STR（本社：イギリス・ロンドン）からの提供によるもので、上記ホテル施設数とは対象が一部異なる。

### (3) 分析数値

「販売可能客室数」...日々販売されている客室数の月間累積値を示す。

例) 100部屋を有する施設にて、20室が改装工事中、80室を30日間販売していた場合  
販売可能客室数：80室×30日＝2,400室

「客室稼働率」...「販売可能客室数」における「稼働客室数」の割合

「外国人比率」...「総延べ人数」における「外国人延べ人数」の割合

「構成比」...「外国人延べ人数」における「各国・地域の延べ人数」の割合

「伸率」...「前年の各国・地域の延べ人数」に対する「本年の各国・地域の延べ人数」の伸率

### (4) 休業の扱いについて

調査対象期間（2024年12月1日～12月31日）中、対象施設が臨時的に休業した場合は、通常営業していた期間のみを対象にして客室稼働率を算出します。

例) 100部屋を有する施設が、以下のように営業をしていた場合


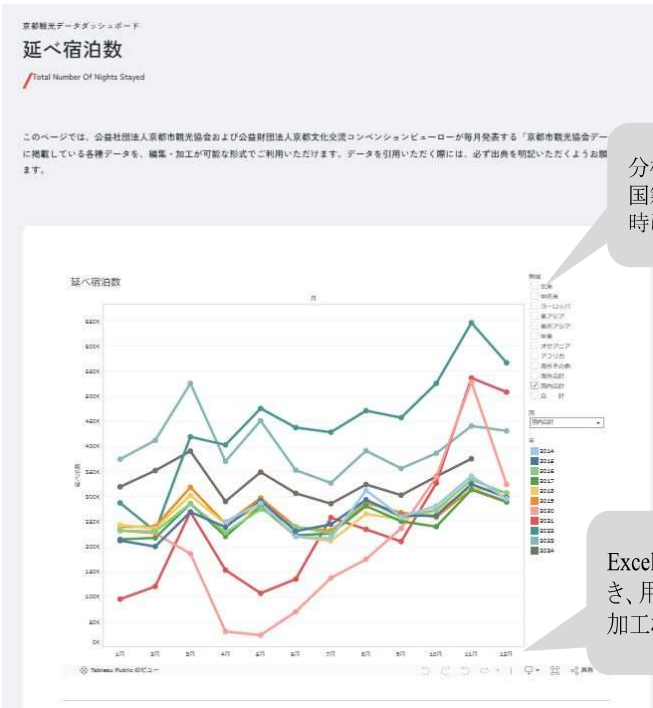
- ① 12月1日～10日期間（10日）は100室のまま通常営業し、利用のあった客室数は200室
- ② 12月11日～20日期間（10日）は50室に絞って営業し、利用のあった客室数は100室
- ③ 12月21日～31日の期間（11日）は休業

販売可能客室数：100室×10日（①期間）＋ 50室×10日（②期間）＝ 1,500室

客室稼働率：利用のあった客室数300室 ÷ 営業期間中の販売可能客室数1,500室 ＝ 20%

## (5) データ分析用ダッシュボードの提供について

これまでデータ月報で発表してきた各種データを、自由に分析・加工していただける機能（Tableauダッシュボード）を、京都市観光協会ウェブサイト内にて提供しております。

<p>利用方法</p>	<p>京都市観光協会公式HP  <a href="https://www.kyokanko.or.jp/dashboard">https://www.kyokanko.or.jp/dashboard</a>                  申込フォームより必要事項をご記入の上、ご利用ください</p> 
<p>利用可能データ</p>	<ul style="list-style-type: none"> <li>● 延べ宿泊数、実宿泊客数、稼働客室数の 前年同月比の月次推移</li> <li>● 客室稼働率の月次推移</li> <li>● 1部屋当たり宿泊客数、1人当たり宿泊日数の月次推移</li> <li>● 国・地域別の延べ宿泊数の 前年同月比の月次推移</li> <li>● 平均客室単価および客室収益指数の月次推移</li> <li>● 行こう指数の月次推移</li> <li>● 市内開業済・開業予定の 宿泊施設の位置情報（Googleマイマップ）</li> </ul>
<p>分析画面イメージ</p>	 <p>このページでは、公益社団法人京都市観光協会および公益財団法人京都文化交遊コンベンションビューローが毎月発表する「京都市観光協会データ」に掲載している各種データを、編集・加工可能な形式でご利用いただけます。データを引用いただく際には、必ず出典を明記いただくようお願いします。</p> <p>分析項目によっては、年月などの時点や、国籍・地域などで絞り込んだ表示切替を瞬時に行うことができます。</p> <p>Excel形式等でダウンロードすることができ、用途に合わせて自由に分析、デザイン加工などをいただくことができます。</p>

## (6) その他

- 京都市観光協会データ月報は、調査対象施設のみなさまのご協力、ならびに京都市観光協会会員および京都文化交流コンベンションビューロー賛助会員からの会費をもとに運営しております。
- 本資料の数値を引用する場合は、「出典：京都市観光協会データ月報」を明示してください。ただし、P18のCoStar Group, STRデータについては、CoStar Group, STRの書面による許諾を伴わない再出版もしくは二次使用は固く禁じられています。報道・メディア媒体への掲載については、(公社)京都市観光協会(担当：堀江)までお問合せください。
- 各種数値は、データ提供元である宿泊施設等からの訂正等により、後日予告なく修正される場合があります。原則として、後から発表される数値を正しいものとして利用いただくようお願いいたします。
- 京都市全体の観光動向の把握については、ほぼすべての市内宿泊施設(旅館業法許可施設)を対象とする「京都観光総合調査」(京都市から年1回発表)が基本指標となります。当調査は、インバウンドマーケットの傾向を把握するための、京都市内の主な宿泊施設を対象とする標本調査であるため、その他ホテルや旅館、簡易宿所、いわゆる「民泊」等に宿泊した外国人客は含まれておらず、訪日外客数(日本全体)との比較等も参考分析という位置づけとなります。
- ご協力いただいている本調査対象ホテルには、エリア・客室数・ADRなどに分類集計したデータ、日毎稼働率の実績・予約データ(いずれも非公開)を毎月ご提供しております。調査参画をご希望の場合は、下記までお問合せください。

<本件に関するお問合せ先>

公益社団法人 京都市観光協会

TEL : 075-213-0070 e-mail:marketing@kyokanko.or.jp

担当：企画推進課 神田、堀江

## ホテル統計

### (1) 主要指標の一覧

指標	2024年12月	2024年11月	前月 伸率・差	2023年12月	前年同月 伸率・差	2019年12月	2019年同月 伸率・差
調査・集計時点	2024年12月	2024年11月	—	2024年12月	—	2020年12月	—
調査対象施設数	109	107	—	109	—	65	—
販売可能客室数	581,263 室	560,281 室	△ 3.7 %	581,863 室	▼ 0.1 %	382,105 室	△ 52.1 %
稼働客室数	470,478 室	489,761 室	▼ 3.9 %	445,124 室	△ 5.7 %	290,809 室	△ 61.8 %
客室稼働率	80.9 %	87.4 %	▼ 6.5 pts	76.5 %	△ 4.4 pts	76.1 %	△ 4.8 pts
日本人延べ宿泊数	395,636 泊	375,154 泊	△ 5.5 %	432,436 泊	▼ 8.5 %	290,235 泊	△ 36.3 %
外国人延べ宿泊数	519,229 泊	566,050 泊	▼ 8.3 %	391,175 泊	△ 32.7 %	235,446 泊	△ 120.5 %
総延べ宿泊数	914,865 泊	941,204 泊	▼ 2.8 %	823,611 泊	△ 11.1 %	525,681 泊	△ 74.0 %
外国人比率	56.8 %	60.1 %	▼ 3.3 pts	47.5 %	△ 9.3 pts	44.8 %	△ 12.0 pts
1部屋当たり宿泊客数	1.95 人	1.92 人	△ 0.03 人	1.85 人	△ 0.10 人	1.81 人	△ 0.14 人
1人当たり宿泊日数	1.96 泊	2.03 泊	▼ 0.07 泊	1.78 泊	△ 0.18 泊	1.84 泊	△ 0.12 泊

コロナ禍前からの調査対象かつ開業済みであった施設のみに絞った場合の主要指標

指標	2024年12月	2024年11月	前月 伸率・差	2023年12月	前年同月 伸率・差	2019年12月	2019年同月 伸率・差
調査・集計時点	2024年12月	2024年11月	—	2024年12月	—	2020年12月	—
調査対象施設数	49	49	—	49	—	49	—
販売可能客室数	354,981 室	342,721 室	△ 3.6 %	355,508 室	▼ 0.1 %	343,541 室	△ 3.3 %
稼働客室数	287,495 室	301,367 室	▼ 4.6 %	274,437 室	△ 4.8 %	264,655 室	△ 8.6 %
客室稼働率	81.0 %	87.9 %	▼ 6.9 pts	77.2 %	△ 3.8 pts	77.0 %	△ 4.0 pts
日本人延べ宿泊数	255,436 泊	244,195 泊	△ 4.6 %	281,011 泊	▼ 9.1 %	274,730 泊	▼ 7.0 %
外国人延べ宿泊数	286,576 泊	311,757 泊	▼ 8.1 %	223,846 泊	△ 28.0 %	203,588 泊	△ 40.8 %
総延べ宿泊数	542,012 泊	555,952 泊	▼ 2.5 %	504,857 泊	△ 7.4 %	478,318 泊	△ 13.3 %
外国人比率	52.9 %	56.1 %	▼ 3.2 pts	44.3 %	△ 8.6 pts	42.6 %	△ 10.3 pts
1部屋当たり宿泊客数	1.89 人	1.85 人	△ 0.04 人	1.84 人	△ 0.05 人	1.81 人	△ 0.08 人
1人当たり宿泊日数	1.91 泊	1.99 泊	▼ 0.08 泊	1.77 泊	△ 0.14 泊	1.82 泊	△ 0.09 泊

【参考】京都市全体および日本全体との比較（単位 %）

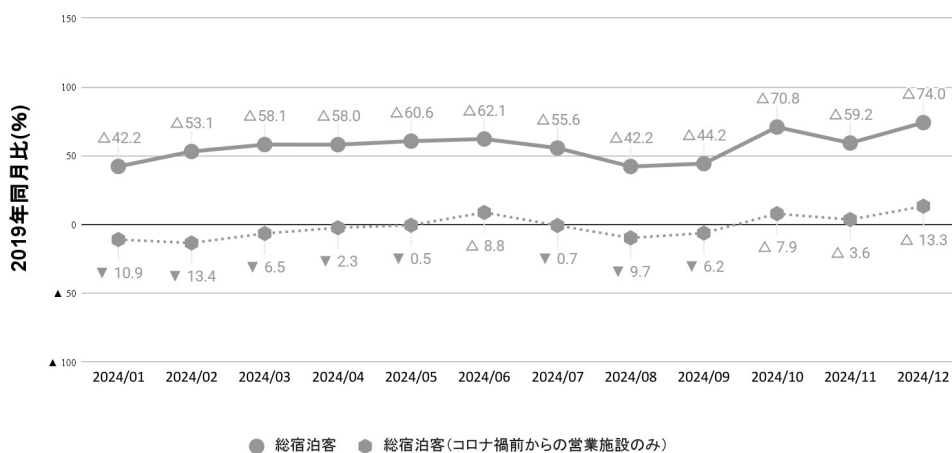
年	月	客室稼働率			延べ宿泊数 前年比			延べ宿泊数 外国人比率		
		ホテル	京都市	日本	ホテル	京都市	日本	ホテル	京都市	日本
		統計	全体	全体	統計	全体	全体	統計	全体	全体
2022	1	32.3	29.1	39.2	△187.2	△104.3	△64.5	0.4	0.6	0.8
	2	31.2	27.9	38.4	△99.0	△43.7	△32.0	0.4	0.6	0.9
	3	45.2	41.3	47.5	△54.0	△34.4	△22.6	0.6	1.1	1.0
	4	45.8	42.7	50.5	△161.1	△111.3	△49.9	0.9	1.0	1.6
	5	49.1	45.9	51.2	△348.4	△272.9	△79.4	1.1	1.6	1.8
	6	50.0	46.3	53.3	△232.3	△189.3	△75.9	1.7	1.5	1.8
	7	47.1	44.8	54.8	△69.3	△75.2	△33.2	2.2	2.1	1.7
	8	49.9	46.5	57.9	△112.0	△99.4	△53.2	4.0	2.4	1.5
	9	54.2	52.1	57.1	△134.0	△144.6	△75.7	3.8	3.1	2.1
	10	63.7	57.6	61.5	△88.5	△94.6	△40.2	13.1	10.4	4.8
	11	79.5	71.0	66.1	△48.4	△48.5	△26.8	17.7	17.3	8.3
	12	73.4	63.7	63.3	△138.0	△49.7	△20.3	24.7	22.5	12.8
2023	1	55.2	46.4	53.6	△89.7	△68.3	△38.9	29.7	26.8	15.3
	2	63.1	54.2	61.8	△142.0	△120.6	△76.7	26.4	25.4	14.4
	3	78.0	68.1	66.9	△98.4	△75.0	△51.5	37.5	33.1	14.9
	4	80.0	71.0	64.3	△101.5	△102.8	△35.4	56.3	45.2	20.9
	5	76.7	70.7	65	△68.5	△69.8	△34.1	45.3	36.5	17.8
	6	71.4	65.6	64.6	△64.8	△53.4	△31.5	52.1	41.0	20.6
	7	66.1	59.6	65.6	△65.0	△48.4	△31.9	57.4	48.0	20.6
	8	68.9	63.3	70.5	△54.0	△49.8	△28.6	51.1	42.3	16.5
	9	75.7	71.4	68.7	△54.2	△48.3	△27.7	51.7	44.4	19.5
	10	82.9	77.6	71.2	△46.5	△44.4	△21.5	56.5	47.3	22.8
	11	85.5	80.6	72.3	△16.5	△17.7	△14.8	51.7	45.7	22.5
	12	76.5	71.4	65.8	△10.2	△9.1	△8.2	47.5	39.4	24.2
2024	1	60.3	54.8	58.8	△16.8	△16.6	△15.6	48.7	46.1	24.6
	2	69.9	64.7	66.9	△20.7	△16.9	△16.3	48.3	43.7	24.1
	3	81.1	77.4	69.2	△12.8	△9.4	△8.7	59.1	52.6	23.6
	4	86.0	81.7	68.8	△14.4	△4.5	△14.0	70.1	59.4	27.9
	5	83.6	77.1	67.9	△13.8	△11.0	△9.4	62.9	53.0	25.2
	6	79.3	72.0	67.1	△17.6	△9.9	△11.1	64.6	52.6	26.7
	7	75.4	68.0	69.2	△17.6	△5.5	△7.8	66.2	58.7	25.9
	8	72.8	66.6	71.4	△7.7	△0.2	△6.5	61.2	53.1	20.4
	9	76.7	72.2	70.4	△4.5	▼3.7	△6.7	60.7	51.7	23.0
	10	88.8	82.3	75.0	△13.7	△2.5	△8.7	65.8	58.1	27.1
	11	87.4	-	-	△3.2	-	-	60.1	-	-
	12	80.9	-	-	△11.1	-	-	56.8	-	-

注) 京都市全体および日本全体の値は、観光庁 宿泊旅行統計 2次速報値をもとに集計

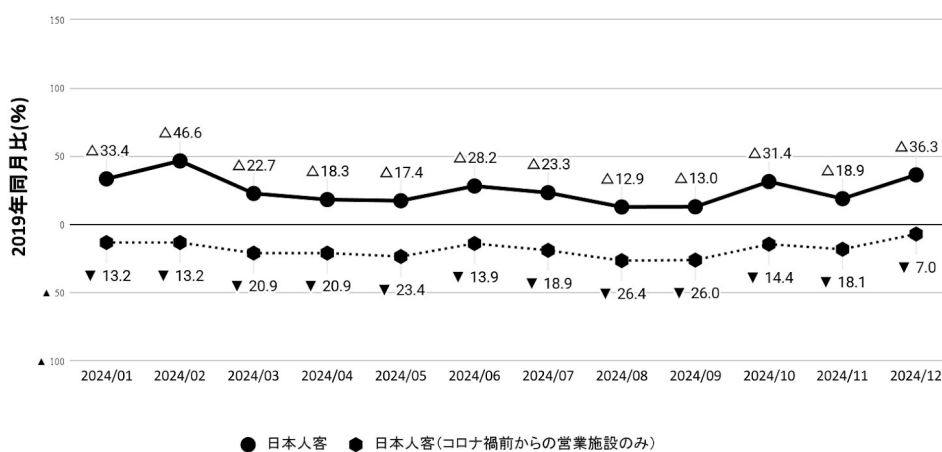


## (2) 延べ宿泊数 2019年同月比の推移

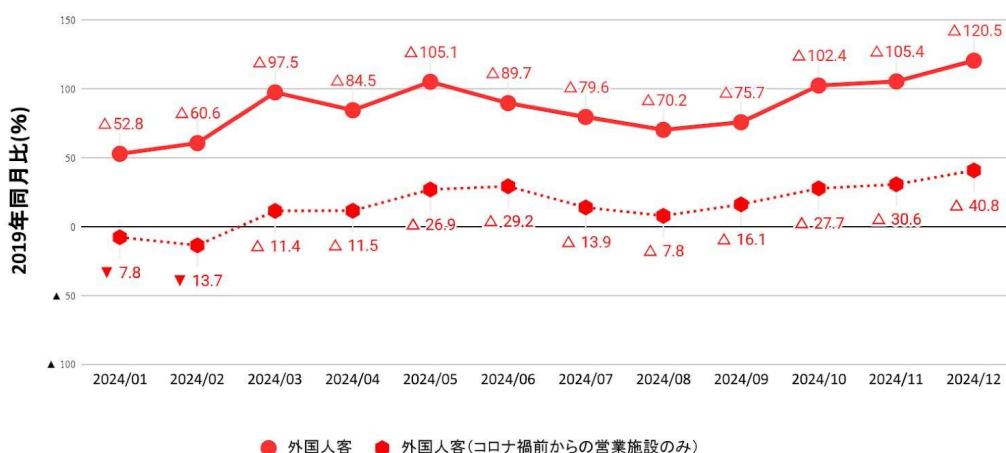
### 延べ宿泊数（総宿泊客）の2019年同月比



### 延べ宿泊数（日本人客）の2019年同月比

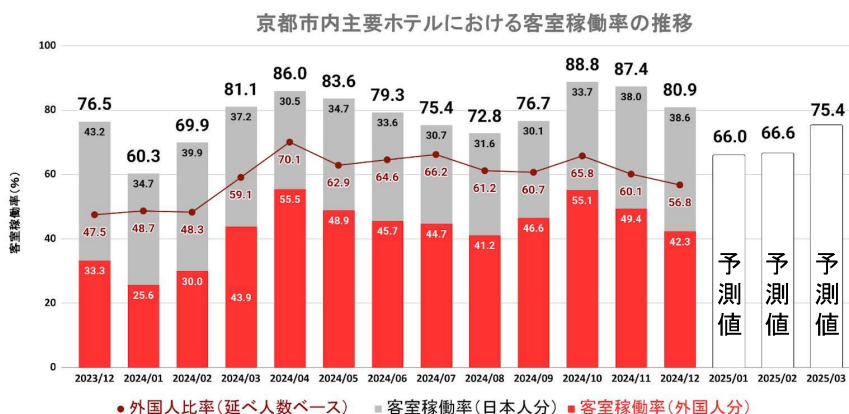


### 延べ宿泊数（外国人客）の2019年同月比



### (3) 客室稼働率・外国人比率の推移

- 京都市内主要ホテル109施設における2024年12月の客室稼働率は80.9%となった。前年同月の76.5%から4.4ポイント増となり、2019年同月の76.1%からは4.8ポイント増となった。例年よりも、紅葉の色づきが遅れたことで一部の宿泊需要が11月から12月にずれ込んだことが要因のひとつと考えられる。
- 外国人比率は56.8%となり、2019年同月の44.8%からは12.0ポイント増となった。前月まで8か月連続で60%を超えていたが、9か月ぶりに60%を下回った。
- 12月時点の今後の客室稼働率の予測値は、1月66.0%（前年同月60.3%、2019年同月65.6%）、2月66.6%（前年同月69.9%、2019年同月78.5%）、3月75.4%（前年同月81.1%、2019年同月85.0%）となった。1月28日～2月4日の春節期間は、前年と大きな変化が無い見通しである。2月、3月は2019年同月よりも稼働率が若干低くなる見込みではあるが、梅や桜の開花のタイミングなどを見計り、実際での予約が増える可能性がある。

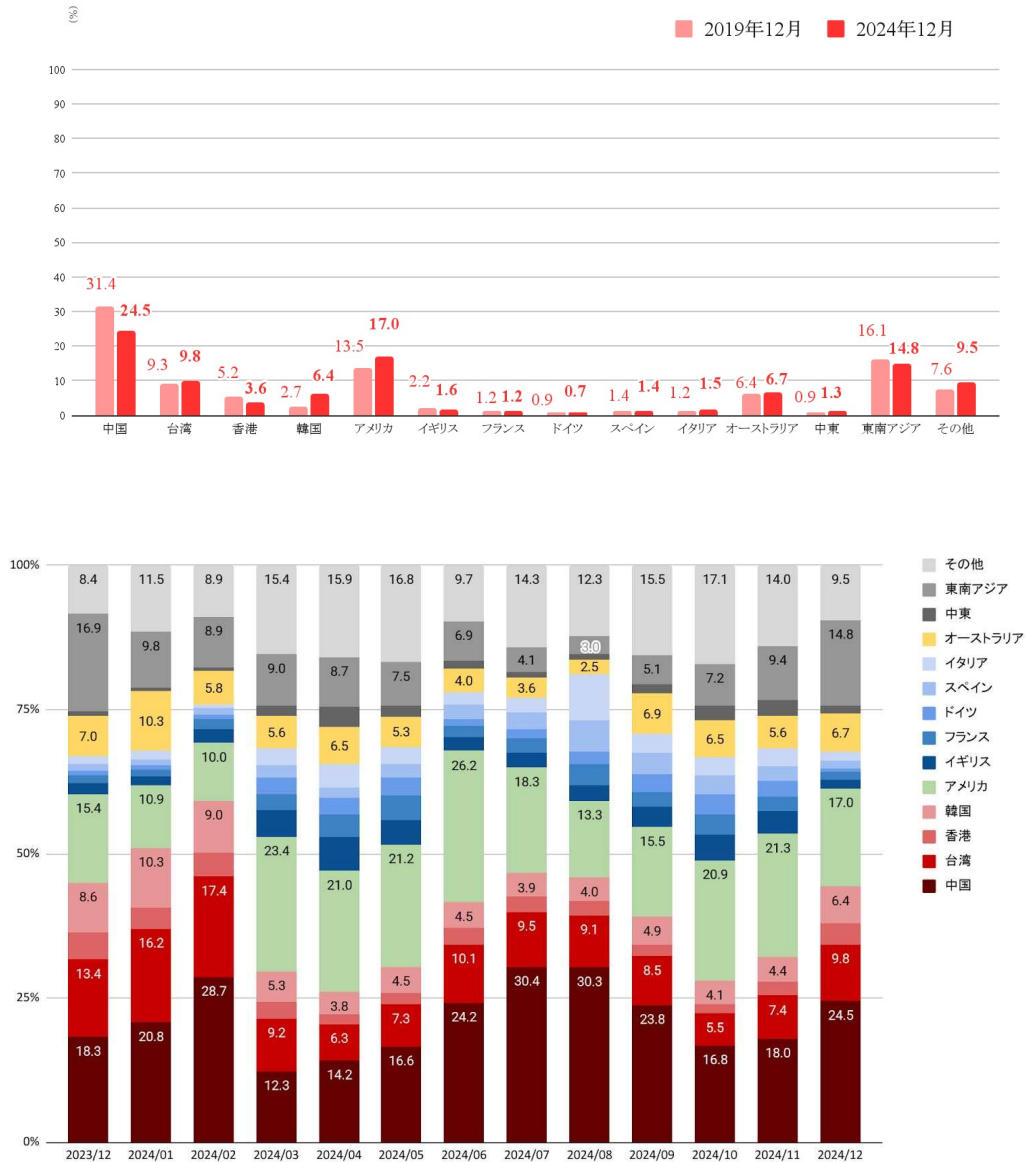


注) 客室稼働率の予測は、調査対象施設の一部における「1か月後」「2か月後」「3か月後」の客室予約状況の前年比データを2017年から収集し、実際の客室稼働率と照らし合わせることで、予測モデルを作成して算出しています。

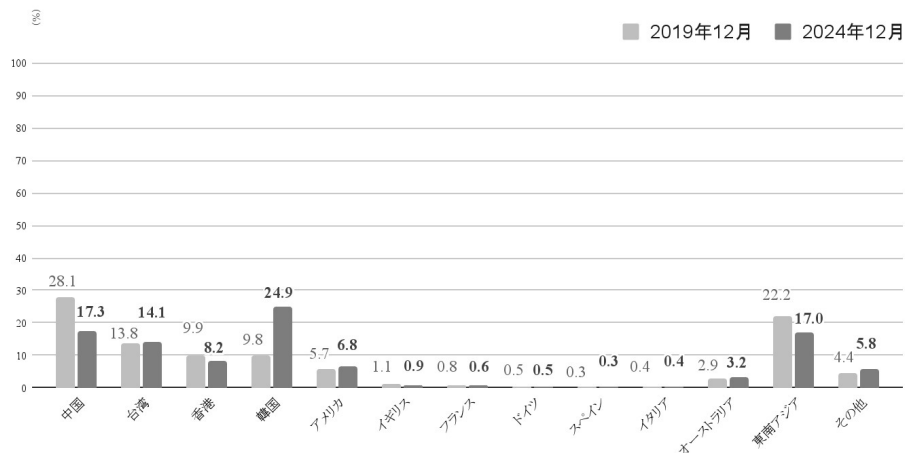
#### 月別の稼働率・外国人比率の2019年同月差 (%)

	稼働率			外国人比率		
	当年	2019年	2019年同月差 (pts)	当年	2019年	2019年同月差 (pts)
2024年1月	60.3	65.6	▼5.3	48.7	45.3	△3.4
2024年2月	69.9	78.5	▼8.6	48.3	46.0	△2.3
2024年3月	81.1	85.0	▼3.9	59.1	47.3	△11.8
2024年4月	86.0	89.9	▼3.9	70.1	60.0	△10.1
2024年5月	83.6	83.1	△0.5	62.9	49.2	△13.7
2024年6月	79.3	79.8	▼0.5	64.6	55.2	△9.4
2024年7月	75.4	77.1	▼1.7	66.2	57.4	△8.8
2024年8月	72.8	83.1	▼10.3	61.2	51.1	△10.1
2024年9月	76.7	82.9	▼6.2	60.7	49.8	△10.9
2024年10月	88.8	86.1	△2.7	65.8	55.5	△10.3
2024年11月	87.4	88.4	▼1.0	60.1	46.6	△13.5
2024年12月	80.9	76.1	△4.8	56.8	44.8	△12.0

(4) 国・地域別の延べ宿泊数 構成比



【参考】 訪日外客数・構成比 (国・地域別) (実人数) 出典：日本政府観光局 (JNTO)



(5) 国・地域別の延べ宿泊数 前年同月比・2019年同月比 (単位 %)

	京都主要ホテル		京都主要ホテル (2019年から調査対象施設のみ)		訪日外客 (JNTO)	
	前年同月比	2019年同月比	前年同月比	2019年同月比	前年同月比	2019年同月比
中国	△ 78.1	△ 71.9	△ 88.1	△ 3.7	△ 93.4	▼ 14.9
台湾	▼ 1.6	△ 131.0	▼ 0.6	△ 47.6	△ 23.0	△ 41.0
香港	△ 0.0	△ 53.3	▼ 0.4	△ 10.0	△ 13.7	△ 14.4
韓国	▼ 1.8	△ 425.3	△ 6.3	△ 200.3	△ 10.8	△ 249.8
アメリカ	△ 44.3	△ 177.1	△ 25.1	△ 62.9	△ 30.2	△ 65.1
イギリス	△ 16.6	△ 66.4	▼ 14.4	▼ 12.0	△ 26.8	△ 9.2
フランス	△ 16.6	△ 118.1	△ 8.5	△ 6.9	△ 16.9	△ 2.2
ドイツ	△ 22.4	△ 77.9	△ 7.9	▼ 9.8	△ 33.9	△ 15.8
スペイン	△ 49.8	△ 121.0	△ 24.2	△ 48.7	△ 64.1	△ 43.9
イタリア	△ 63.0	△ 172.4	△ 44.4	△ 71.1	△ 42.5	△ 34.9
オーストラリア	△ 27.7	△ 129.2	△ 23.4	△ 44.8	△ 25.7	△ 54.8
中東	△ 100.1	△ 213.5	△ 89.2	△ 85.7	△ 74.4	△ 126.9
東南アジア	△ 17.7	△ 102.2	△ 11.4	△ 32.8	△ 20.5	△ 5.9

(6) 中国人延べ宿泊者数の2019年同月比 (2019年から調査対象施設のみ)

月	2023年		2024年	
	2019年同月比	前月差 (pts)	2019年同月比	前月差 (pts)
1	▼ 91.7%	▼ 4.2	▼ 51.8%	▼ 14.9
2	▼ 95.3%	▼ 3.6	▼ 38.6%	△ 13.2
3	▼ 88.0%	△ 7.3	▼ 36.5%	△ 2.1
4	▼ 80.4%	△ 7.6	▼ 7.1%	△ 29.4
5	▼ 74.7%	△ 5.7	▼ 0.8%	△ 6.3
6	▼ 66.2%	△ 8.5	△ 0.4%	△ 1.2
7	▼ 59.6%	△ 6.6	▼ 5.7%	▼ 6.1
8	▼ 54.9%	△ 4.7	▼ 17.9%	▼ 12.2
9	▼ 41.4%	△ 13.5	▼ 2.4%	△ 15.5
10	▼ 41.0%	△ 0.4	△ 5.2%	△ 7.6
11	▼ 39.1%	△ 1.9	▼ 10.2%	▼ 15.4
12	▼ 36.9%	△ 2.2	△ 3.7%	△ 13.9

## (7) 平均客室単価および客室収益指数

### 7-1. 調査対象施設の一部における主要経営指標

- 平均客室単価は20,601円となり、前年同月の18,703円からは10.1%増、2019年同月の13,825円からは49.0%増となった。客室収益指数（平均客室単価に客室稼働率を乗じた指標で、1室あたりの売上高に相当する）は16,666円となり、前年同月の14,308円から16.5%増、2019年同月の10,521円からは58.4%増となった。

#### 月別の平均客室単価

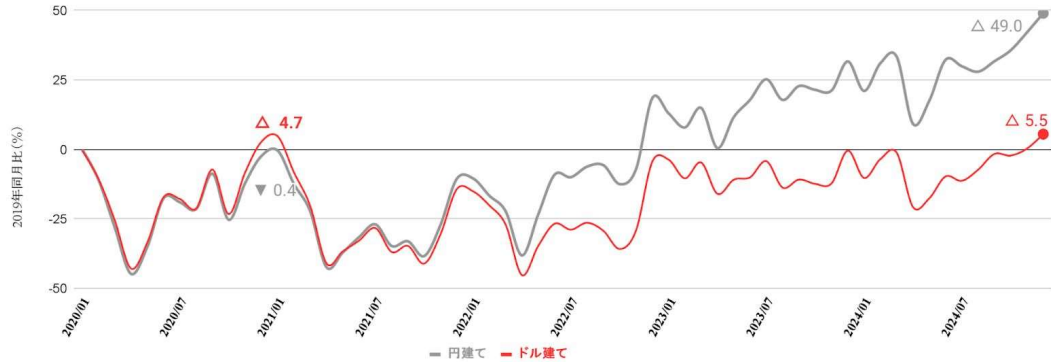
	本年（円）	前年（円）	前年比（%）	2019年（円）	2019年比（%）
2024年 1月	15,390	13,114	△ 17.4	12,712	△ 21.1
2024年 2月	16,541	13,158	△ 25.7	12,628	△ 31.0
2024年 3月	22,925	18,058	△ 27.0	17,185	△ 33.4
2024年 4月	24,406	20,228	△ 20.7	22,341	△ 9.2
2024年 5月	20,342	17,762	△ 14.5	17,318	△ 17.5
2024年 6月	17,429	15,464	△ 12.7	13,181	△ 32.2
2024年 7月	18,147	16,833	△ 7.8	13,966	△ 29.9
2024年 8月	17,710	15,807	△ 12.0	13,838	△ 28.0
2024年 9月	17,353	15,789	△ 9.9	13,175	△ 31.7
2024年 10月	22,708	19,423	△ 16.9	16,739	△ 35.7
2024年 11月	28,686	24,284	△ 18.1	20,186	△ 42.1
2024年 12月	20,601	18,703	△ 10.1	13,825	△ 49.0

#### 月別の客室収益指数

	本年（円）	前年（円）	前年比（%）	2019年（円）	2019年比（%）
2024年 1月	9,280	7,239	△ 28.2	8,339	△ 11.3
2024年 2月	11,562	8,263	△ 39.9	9,913	△ 16.6
2024年 3月	18,592	14,176	△ 31.2	14,607	△ 27.3
2024年 4月	20,989	16,182	△ 29.7	20,085	△ 4.5
2024年 5月	17,006	13,623	△ 24.8	14,391	△ 18.2
2024年 6月	13,821	11,041	△ 25.2	10,518	△ 31.4
2024年 7月	13,683	11,127	△ 23.0	10,768	△ 27.1
2024年 8月	12,893	10,891	△ 18.4	11,499	△ 12.1
2024年 9月	13,310	11,952	△ 11.4	10,922	△ 21.9
2024年 10月	20,165	16,102	△ 25.2	14,412	△ 39.9
2024年 11月	25,072	20,763	△ 20.8	17,844	△ 40.5
2024年 12月	16,666	14,308	△ 16.5	10,521	△ 58.4

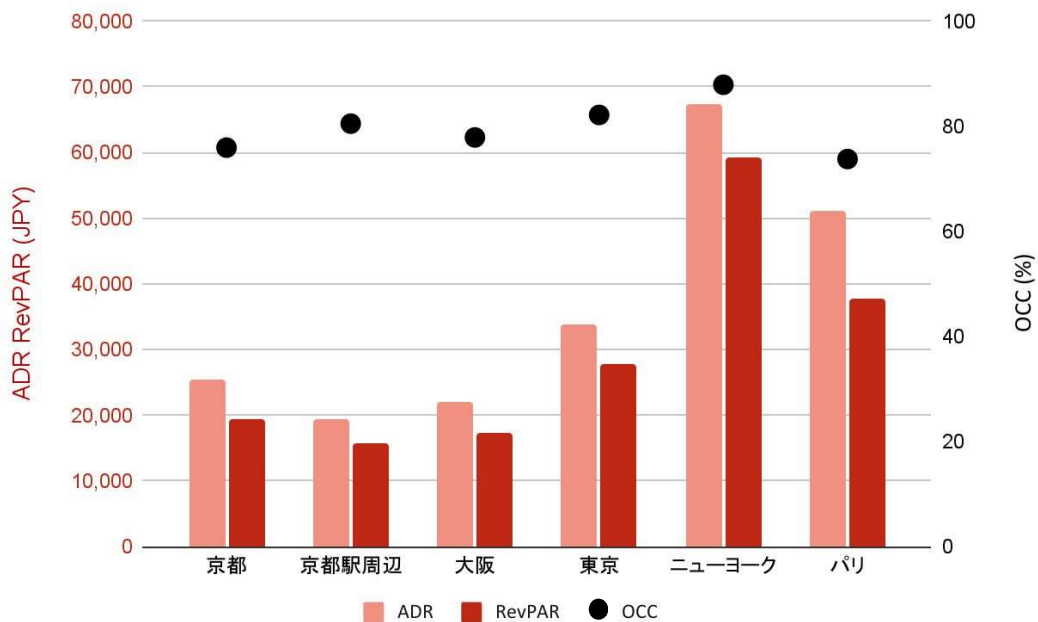
## 7-2. 平均客室単価の2019年同月比推移と為替の影響

- 2024年12月の平均客室単価の2019年同月比は、日本円建てで計算すると49.0%増となった。米ドル建てで換算した場合は5.5%増となり、2か月連続で2019年同月の水準を上回った。



## 7-3. 2024年12月の主要都市別主要経営指標 (出典: CoStar Group, STR)

- 京都市観光協会の提携先であるCoStar Group, STRのデータによると、主要都市の中で、最もOCC、ADR、RevPARが高かったのはニューヨークだった。
- 全ての主要都市で、ADR、RevPARの前年同月比が増加しているが、特に京都（京都駅周辺を含む京都府全域が対象）、東京の前年同月比の増加が顕著だった。



※データ提供元の仕様変更を受けて、当月分から集計対象都市を変更しました。

主要都市別OCC・ADR・RevPAR 前年同月比（2024年12月）

	OCC	ADR	RevPAR
	前年同月比	前年同月比	前年同月比
京都	△6.6%	△17.0%	△24.7%
京都駅周辺	△6.1%	△13.9%	△20.9%
大阪	▼2.7%	△15.5%	△12.4%
東京	△3.8%	△20.9%	△25.4%
ニューヨーク	△1.4%	△11.7%	△13.3%
パリ	△6.2%	△10.3%	△17.1%

※データ提供元の仕様変更を受けて、当月分から集計対象都市を変更、2019年同月比を削除しました。

※「京都」の集計項目は、「京都駅周辺」を含む京都府域全体を調査対象としています。

【用語解説】

OCC Occupancy Ratio の略で客室稼働率を示す。

ADR Average Daily Rate の略で平均客室単価を示す。

RevPAR Revenue Per Available Roomsの略で客室収益指標を示す。販売可能客室数あたりの客室売上の数値で、客室稼働率(OCC)×平均客室単価(ADR)で算出される。

当データについては、CoStar Group, STRの書面による許諾を伴わない再出版もしくは二次使用は固く禁じられております。報道・メディア媒体への掲載については、(公社)京都市観光協会(担当:堀江)までお問合せください。

## 旅館統計

### (1) 主要指標の一覧

- 市内主要旅館23施設における12月の稼働率は64.2%となり、前月（11月）の76.6%から12.4ポイント減となった。前年同月の68.0%から3.8ポイント減、コロナ禍前である2019年同月の62.9%から1.3ポイント増となった。修学旅行が実施される時期であることに加えて、外国人需要の増加が続いていることが要因だと考えられる。
- 日本人延べ宿泊数は前年同月比4.3%減、2019年同月比28.8%減となった。外国人延べ宿泊数は前年同月0.4%増、2019年同月比23.5%増となった（ただし、調査対象施設数が異なることに留意が必要である）。外国人比率は15.7%となった。

	2024年12月	2024年11月	前月比・差	2023年12月	前年同月 比・差	2019年12月	2019年同月 比・差
調査対象施設数	23	25		25		26	
販売可能客室数 (1カ月の延べ数)	16,273	17,019	▼ 4.4%	16,474	▼ 1.2%	20,085	▼ 19.0%
稼働客室数(月間)	10,451	13,035	▼ 19.8%	11,203	▼ 6.7%	12,635	▼ 17.3%
客室稼働率	64.2%	76.6%	▼ 12.4pts	68.0%	▼ 3.8pts	62.9%	△ 1.3pts
総延べ宿泊数	38,341	44,489	▼ 13.8%	39,787	▼ 3.6%	50,291	▼ 23.8%
総実宿泊客数	21,172	28,828	▼ 26.6%	23,340	▼ 9.3%	29,444	▼ 28.1%
一部屋当たり客数	3.67	3.41	△ 0.26	3.55	△ 0.12	3.98	▼ 0.31
一人当たり宿泊日数	1.81	1.54	△ 0.27	1.70	△ 0.11	1.71	△ 0.10
日本人延べ宿泊数	32,315	37,901	▼ 14.7%	33,784	▼ 4.3%	45,410	▼ 28.8%
日本人実宿泊客数	16,788	24,030	▼ 30.1%	18,770	▼ 10.6%	26,614	▼ 36.9%
一人当たり宿泊日数 (日本人)	1.92	1.58	△ 0.35	1.80	△ 0.12	1.71	△ 0.22
外国人延べ宿泊数	6,026	6,588	▼ 8.5%	6,003	△ 0.4%	4,881	△ 23.5%
外国人実宿泊客数	4,384	4,799	▼ 8.6%	4,570	▼ 4.1%	2,830	△ 54.9%
一人当たり宿泊日数 (外国人)	1.37	1.37	△ 0.00	1.31	△ 0.06	1.72	▼ 0.35
外国人比率	15.7%	14.8%	△ 0.9pts	15.1%	△ 0.6pts	9.7%	△ 6.0pts
価格変動率	△ 11.8%	△ 15.4%	▼ 3.6pts	-	-	-	-

注) 旅館の価格変動率は、食事無しの素泊まりの場合の価格をもとに算出しております。前月、前年同月、2019年同月の値は当時の発表数値であり、調査対象施設数が異なる場合があるため、比較する際には注意が必要です。



(2) 稼働率の推移、延べ宿泊数の前年同月比・2019年同月比の推移、外国人比率の推移

京都市主要旅館の稼働率の推移 (%)

	2024年	2023年	2019年
1月	37.7	39.1	42.2
2月	43.3	41.3	47.1
3月	60.3	55.8	57.2
4月	67.5	65.8	79.2
5月	78.3	75.3	77.6
6月	71.6	74.2	69.9
7月	47.9	44.2	50.4
8月	42.5	43.1	47.3
9月	70.7	68.8	61.1
10月	76.2	72.7	70.0
11月	76.6	77.9	71.3
12月	64.2	68.0	62.9
年間	61.6	61.1	61.7

延べ宿泊数 前年同月比・2019年同月比

	日本人客 (前年同月比)	外国人客 (前年同月比)	総宿泊客 (前年同月比)	日本人客 (2019年同月比)	外国人客 (2019年同月比)	総宿泊客 (2019年同月比)
2024年1月	▼ 17.3%	△ 17.9%	▼ 8.7%	▼ 36.5%	▼ 48.1%	▼ 40.7%
2024年2月	▼ 35.3%	△ 58.6%	▼ 17.4%	▼ 38.7%	▼ 13.8%	▼ 31.4%
2024年3月	▼ 20.7%	△ 44.4%	▼ 1.1%	▼ 24.4%	△ 27.5%	▼ 7.91%
2024年4月	▼ 21.1%	△ 4.8%	▼ 13.9%	▼ 34.1%	△ 1.1%	▼ 25.3%
2024年5月	▼ 9.4%	△ 5.2%	▼ 7.9%	▼ 20.4%	△ 28.8%	▼ 16.7%
2024年6月	▼ 19.0%	△ 16.5%	▼ 16.3%	▼ 27.1%	△ 18.4%	▼ 24.0%
2024年7月	▼ 3.8%	△ 13.2%	△ 2.2%	▼ 23.5%	▼ 1.0%	▼ 16.0%
2024年8月	▼ 36.1%	▼ 4.9%	▼ 22.4%	▼ 69.9%	△ 11.2%	▼ 50.3%
2024年9月	▼ 15.0%	▼ 0.4%	▼ 13.4%	▼ 9.7%	△ 19.9%	▼ 6.9%
2024年10月	▼ 15.4%	△ 10.0%	▼ 12.2%	▼ 17.0%	△ 46.6%	▼ 10.9%
2024年11月	▼ 10.3%	▼ 0.1%	▼ 8.9%	▼ 17.5%	▼ 1.1%	▼ 15.4%
2024年12月	▼ 4.3%	△ 0.4%	▼ 3.6%	▼ 28.8%	△ 23.5%	▼ 23.8%

## 外国人比率

	2024年	2023年	2019年
1月	31.8%	24.6%	36.3%
2月	36.6%	19.1%	29.1%
3月	44.0%	30.1%	31.7%
4月	33.7%	27.7%	24.9%
5月	11.7%	10.2%	7.5%
6月	10.7%	7.7%	6.9%
7月	39.1%	35.3%	33.2%
8月	54.0%	44.1%	24.1%
9月	12.1%	10.5%	9.4%
10月	15.9%	12.7%	9.7%
11月	14.8%	13.5%	12.7%
12月	15.7%	15.1%	9.7%

## 市場環境全般

### (1) 宿泊予約サイトにおける12週間先までの客室販売価格の推移

- 京都市内宿泊施設の12週間先までの客室販売価格は、前年同期を上回った週が多い。特に3月下旬～4月上旬の桜の開花時期の客室販売価格は5万円に迫る水準となった。

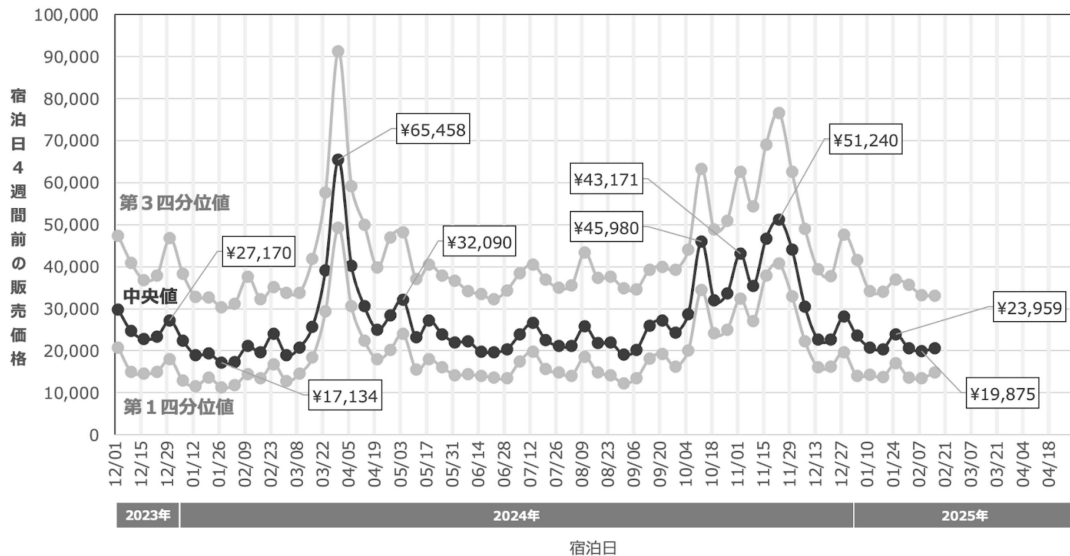
調査期間	概ね毎週火曜日に価格検索を実施 検索日の週末から、12週先の週末までの12回分のデータを取得
調査対象	トラベルコで京都市内のホテル・旅館・簡易宿所等の宿泊施設を検索したときに表示される価格
検索条件	「1室2名食事なし、税抜価格、毎週土曜日にチェックインし翌日の日曜日にチェックアウト」の条件で表示される価格を集計。
集計条件	異常に高額な施設（外れ値）の影響を回避するため、平均値ではなく中央値を算出。 予約サイトに掲載されている価格は、最終的に購入されなかった客室の価格も含まれることになる。一方で、P18のCoStar Group, STR社による平均客室単価（ADR）は、実際に購入された価格をもとに算出される。したがって、これらの値は単純に比較できるものではない。

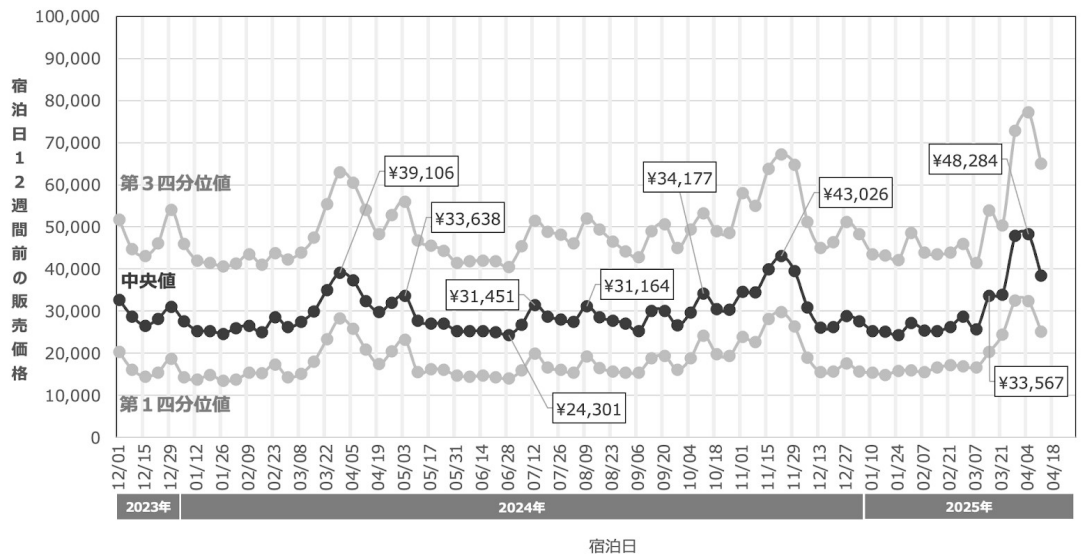
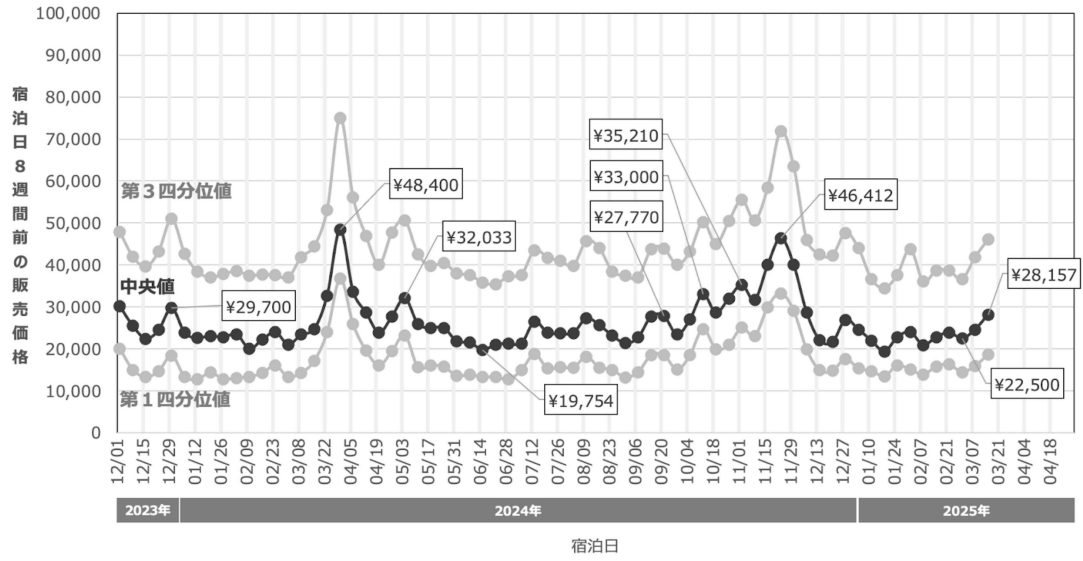
第3四分位値： 価格が低い施設から順番に並べたとき、初めから数えて75%の位置にあたる施設の価格。

中央値： 価格が低い施設から順番に並べたとき、初めから数えて50%の位置にあたる施設の価格。

第1四分位値： 価格が低い施設から順番に並べたとき、初めから数えて25%の位置にあたる施設の価格。

#### 予約サイトにおける客室販売価格の推移





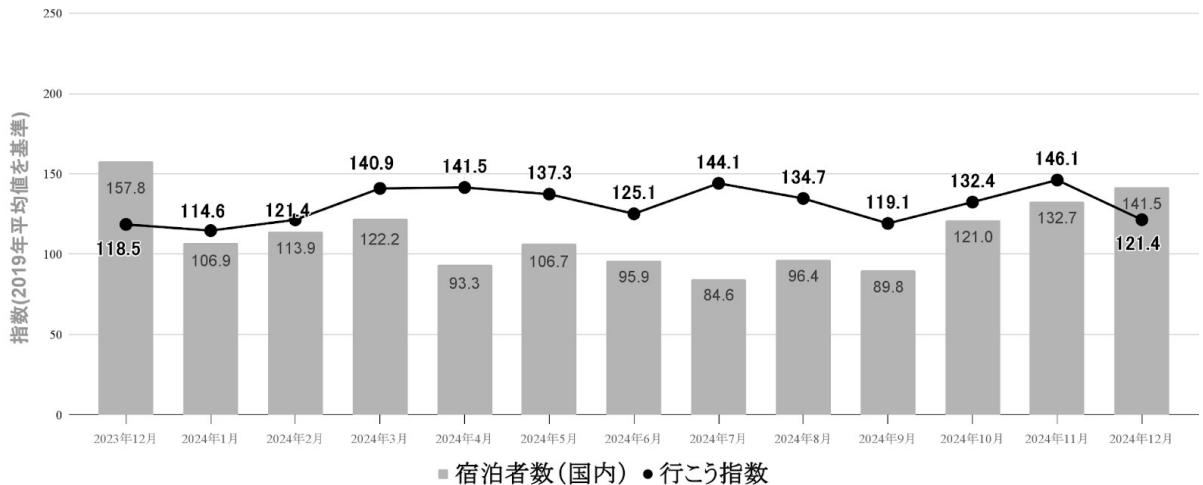
検索時に指定した宿泊日	検索したタイミング	価格の中央値 (円)	前年同時期の中央値 (円)	前年同期比
2025/1/25	宿泊日の4週間前	23,959	17,134	△ 39.8%
2025/2/1		20,670	17,386	△ 18.9%
2025/2/8		19,875	21,184	▼ 6.2%
2025/2/15		20,682	19,618	△ 5.4%
2025/2/22	宿泊日の8週間前	23,869	23,962	▼ 0.4%
2025/3/1		22,500	21,030	△ 7.0%
2025/3/8		24,586	23,376	△ 5.2%
2025/3/15	宿泊日の12週間前	28,157	24,686	△ 14.1%
2025/3/22		33,878	35,000	▼ 3.2%
2025/3/29		47,860	39,106	△ 22.4%
2025/4/5		48,284	37,300	△ 29.4%
2025/4/12		38,449	32,400	△ 18.7%

## (2) 京都観光意向指数（通称：行こう指数）

### 2-1. 日本人の訪問意向

- インターネット上における京都観光への訪問意向に関するデータをもとに集計した「行こう指数」の2024年12月の値は121.4（2019年の平均値を100とした場合）となり、前年同月（118.5）や2019年同月（82.9）の水準を上回った。例年12月は、宿泊者数が「行こう指数」を上回る傾向にある。

日本人における京都観光訪問意向指数(行こう指数)の推移



### 2024年12月に注目を集めた京都観光関連の主な番組・ニュース

報道日時	媒体	局名・掲載媒体	番組名・記事名	内容、取材スポットなど
12/4 (水)	Web	MBS:毎日放送 TBSテレビ	紅葉が見ごろの京都"混雑状況"は？清水坂駐車場へ続く坂道では渋滞みられず...「自家用車禁止」の効果か	清水坂
12/12 (木)	TV	NHK総合 TBSテレビ テレビ朝日	ニュースウォッチ9 news23 報道ステーション	清水寺「今年の漢字」
12/13 (金)	Web	京都新聞	京都市東山区の六波羅蜜寺で響く「モーダーナンマイトー」不思議な旋律に潜む弾圧の記憶	六波羅蜜寺
12/14 (土)	TV	日本テレビ	ズームイン！！サタデー	平安神宮「NAKED 光の神苑平安神宮」
12/19 (木)	Web	ORICON STYLE	サンマルクカフェ x 京都の老舗『京懐石「美濃吉」』がコラボ 正月限定メニュー販売へ	京懐石「美濃吉」
12/22 (日)	SNS	X	有馬記念ラストラン 競走馬「ディープボンド」引退 京都競馬場で誘導馬に	京都競馬場
12/31 (月)	SNS	X	2024年回顧、2025年抱負投稿「京都へ行きたい」反響ほか	-

出所) VLeライナック社「i-Catch」、 「Destination Insights with Google」

ヴァリューズ社「dockpit」、当協会運営「京都観光Navi」データを活用し独自に集計

### (3) 京都市内の宿泊施設数・客室の推移

- 2024年12月末時点での京都市内における営業許可を受けた宿泊施設の施設数は、前月から24軒開業、9軒廃業、差し引き15軒増加して、3,553軒となり、前年同月の3,427軒からは3.7%の増加となった。総客室数(推計)は59,245室となり、前年同月の58,715室から0.9%の増加となった。

	施設数						客室数				参考
	ホテル 旅館 施設数	簡易宿所 施設数	総施設数	前年比	開業	廃業	ホテル 旅館 客室数	簡易宿所 客室数	総客室数	前年比	民泊 施設数
2014年度 (2015.3月末)	542	460	1,002	—	106	—	26,260	2,929	29,189	—	—
2015年度 (2016.3月末)	532	696	1,228	△ 22.6%	255	29	26,297	3,489	29,786	△ 2.0%	—
2016年度 (2017.3月末)	550	1,493	2,043	△ 66.4%	838	23	27,753	6,134	33,887	△ 13.8%	—
2017年度 (2018.3月末)	575	2,291	2,866	△ 40.3%	909	86	29,172	9,247	38,419	△ 13.4%	—
2018年度 (2019.3月末)	624	2,990	3,614	△ 26.1%	919	171	33,608	12,539	46,147	△ 20.1%	490
2019年度 (2020.3月末)	656	3,337	3,993	△ 10.5%	663	284	36,243	17,228	53,471	△ 15.9%	716
2020年度 (2021.3月末)	679	3,104	3,783	▼ 5.3%	422	632	39,729	16,454	56,183	△ 5.1%	614
2021年度 (2022.3月末)	680	2,887	3,567	▼ 5.7%	203	419	42,065	16,551	58,616	△ 4.3%	590
2022年度 (2023.3月末)	650	2,794	3,444	▼ 3.4%	143	266	42,579	16,001	58,580	▼ 0.1%	560
2023年度 (2024.3月末)	638	2,814	3,452	△ 0.2%	224	216	42,678	16,582	59,260	△ 1.2%	628

	施設数						客室数				参考
	ホテル 旅館 施設数	簡易宿所 施設数	総施設数	前年同月比	開業	廃業	ホテル 旅館 客室数	簡易宿所 客室数	総客室数	前年 同月比	民泊 施設数
2023.12月末	637	2,790	3,427	▼ 1.5%	18	9	42,390	16,325	58,715	▼ 1.0%	—
2024.1月末	634	2,798	3,432	▼ 0.8%	18	13	42,264	16,410	58,674	▼ 0.0%	—
2024.2月末	634	2,801	3,435	▼ 0.3%	17	14	42,337	16,467	58,804	△ 0.4%	—
2024.3月末	638	2,814	3,452	△ 0.2%	25	8	42,678	16,582	59,260	△ 1.2%	—
2024.4月末	634	2,826	3,460	△ 0.6%	23	15	42,410	16,653	59,063	△ 1.1%	637
2024.5月末	632	2,822	3,454	△ 0.7%	16	22	42,277	16,629	58,906	△ 0.6%	650
2024.6月末	631	2,833	3,464	△ 1.5%	17	7	42,210	16,694	58,904	△ 1.3%	681
2024.7月末	632	2,846	3,478	△ 2.4%	19	5	42,277	16,771	59,047	△ 1.5%	693
2024.8月末	634	2,857	3,491	△ 2.4%	14	1	42,410	16,835	59,246	△ 1.3%	732
2024.9月末	635	2,870	3,505	△ 2.7%	17	3	42,477	16,912	59,389	△ 1.3%	748
2024.10月末	634	2,889	3,523	△ 3.2%	24	6	42,410	17,024	59,434	△ 1.4%	759
2024.11月末	632	2,906	3,538	△ 3.5%	21	6	42,277	17,124	59,401	△ 1.0%	758
2024.12月末	628	2,925	3,553	△ 3.7%	24	9	42,009	17,236	59,245	△ 0.9%	775

出所) 京都市 保健福祉局「旅館業法に基づく許可施設数の推移」をもとに集計

注) 客室数は年度末(毎年3月末)時点しか発表されないため、それ以外の月の数値は、年度末の施設あたり客室数をもとに補完推計して算出しています。

#### (4) ビッグデータにもとづく京都市内の人流・滞在状況

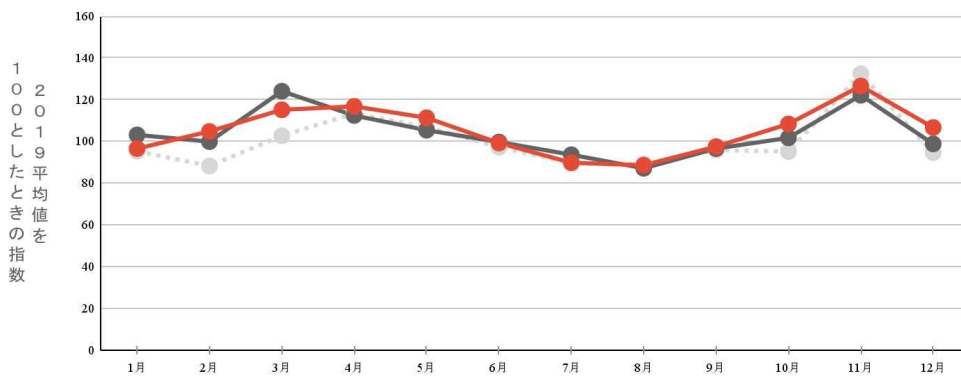
##### 4-1. 市内の日本人来街者数の実績

京都市内の主要地点39箇所における日本人来街者数<sup>\*</sup>を、携帯電話の位置情報をもとにしたビッグデータから以下の通り集計した。

- 2024年12月の来街者指数は106.6（2019年の平均値を100とした場合）となった。前年同月の98.8から7.8ポイント増加、2019年同月の94.6から12.0ポイント増加した。
- 地点別を指数で見ると、半数以上の地点で2019年同月から増加した。今年は、例年と比べて紅葉の色付きが遅く、12月頭に見頃となった紅葉スポットが多かったことも影響したと考えられる。

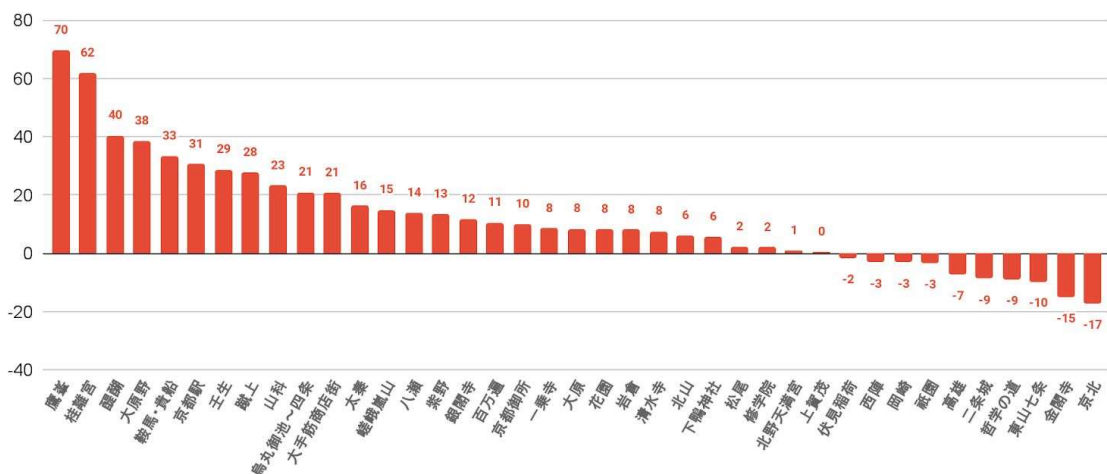
※ 測定の対象とする地域内の居住者や、通勤等の目的で頻繁に来訪・滞在する人以外で、当該地域を訪れる人の数

京都市内39地点における日本人来街者指数の推移



	1月	2月	3月	4月	5月	6月	7月	8月	9月	10月	11月	12月
● 2019	95.3	88.2	102.7	113.3	106.8	97.2	89.4	89.2	95.8	95.1	132.4	94.6
● 2023	103.1	99.8	124.0	112.4	105.3	99.7	93.6	87.1	96.5	101.7	122.1	98.8
● 2024	96.5	104.7	115.1	116.8	111.3	99.2	89.8	88.5	97.5	108.3	126.5	106.6

京都市内39地点における 日本人来街者数 2019年同月増減率



出所) KDDI社のスマートフォン位置情報 (KDDI Location Analyzer) をもとに集計

2022年6月分から上記システムの集計精度が高まったため、過去のデータとの単純比較はできません。

## 4-2. 年代別の分布

- 京都駅周辺の来街者数は、全ての年代で前年同月を上回った。
- 年代別構成比での60代以上が占める割合は27.2%となり、前年同月の27.4%を下回った。

京都駅周辺の来街者数の前年同月比

年	月	20代	30代	40代	50代	60代	70歳以上
2023	12	▼ 1.8%	▼ 8.0%	△ 1.6%	△ 12.5%	▼ 16.3%	△ 13.0%
2024	1	▼ 3.4%	▼ 9.2%	▼ 1.0%	△ 13.6%	▼ 14.3%	△ 22.8%
2024	2	△ 14.2%	△ 14.9%	△ 13.8%	△ 7.7%	△ 7.2%	▼ 0.9%
2024	3	△ 10.1%	△ 11.1%	△ 7.6%	△ 4.2%	▼ 0.3%	▼ 15.6%
2024	4	△ 16.7%	△ 10.7%	△ 8.0%	△ 5.9%	△ 2.8%	▼ 6.8%
2024	5	△ 3.9%	△ 10.6%	△ 8.7%	△ 8.3%	△ 9.1%	△ 2.3%
2024	6	△ 7.8%	△ 14.4%	△ 6.4%	△ 5.0%	△ 1.9%	▼ 4.1%
2024	7	▼ 2.2%	△ 2.8%	▼ 0.2%	▼ 1.5%	▼ 1.0%	▼ 8.8%
2024	8	△ 4.9%	△ 3.7%	△ 1.7%	△ 0.9%	▼ 0.4%	▼ 11.5%
2024	9	△ 2.4%	△ 9.7%	△ 7.5%	△ 4.9%	△ 0.2%	▼ 4.9%
2024	10	△ 4.7%	△ 7.4%	△ 5.5%	△ 5.0%	△ 4.6%	▼ 4.1%
2024	11	△ 4.7%	△ 11.2%	△ 12.0%	△ 6.5%	△ 6.0%	▼ 0.3%
2024	12	△ 4.4%	△ 9.0%	△ 8.5%	△ 5.3%	△ 7.4%	△ 3.8%

京都駅周辺の来街者の年代別構成比

年	月	20代	30代	40代	50代	60代	70歳以上
2023	12	21.8%	16.4%	17.9%	16.5%	12.3%	15.1%
2024	1	22.5%	17.0%	18.2%	16.7%	11.6%	14.0%
2024	2	23.0%	16.6%	18.3%	16.9%	11.8%	13.4%
2024	3	22.2%	15.3%	18.1%	16.9%	12.3%	15.1%
2024	4	20.7%	15.5%	17.3%	16.5%	12.6%	17.4%
2024	5	20.8%	16.7%	17.1%	16.3%	13.0%	16.3%
2024	6	21.0%	16.8%	17.2%	16.4%	12.8%	15.8%
2024	7	21.1%	17.0%	18.1%	16.9%	13.0%	14.0%
2024	8	24.2%	16.9%	19.8%	16.8%	11.2%	11.2%
2024	9	22.9%	16.9%	17.7%	16.5%	12.0%	14.0%
2024	10	19.7%	16.3%	17.2%	16.4%	13.4%	17.0%
2024	11	19.6%	15.7%	17.0%	16.1%	13.7%	18.0%
2024	12	21.4%	16.8%	18.3%	16.3%	12.4%	14.8%

出所) KDDI社のスマートフォン位置情報 (KDDI Location Analyzer) をもとに集計



### (5) 京都市内4百貨店における免税売上げ

	2024年12月	2023年12月	前年同月比	2019年12月	2019年同月比
免税件数	55,328件	40,018件	△ 38.3%	27,512件	△ 101.1%
免税単価	8万6,256円	8万7,225円	▼ 1.1%	5万1,832円	△ 66.4%
免税売上額	47億7,238万円	34億9,058万円	△ 36.7%	14億2,600万円	△ 234.7%
総売上額	305億6,546万円	285億3,742万円	△ 7.1%	259億8,248万円	△ 17.6%
免税売上割合	15.6%	12.2%	△ 3.4pts	5.5%	△ 10.1pts

※総売上額には免税対象とならない飲食サービス売上げ等も含まれます (税別)

		免税売上 (万円)					免税割合				
		当年	前年	前年比	2019年	2019年比	当年	前年	前年差 (pts)	2019年	2019年差 (pts)
2024	1月	245,432	98,573	△ 149.0%	122,300	△ 100.7%	12.4%	5.5%	△ 6.9	6.2%	△ 6.2
	2月	336,352	91,314	△ 268.3%	167,735	△ 100.5%	18.0%	5.9%	△ 12.1	9.9%	△ 8.1
	3月	395,491	113,098	△ 249.7%	172,657	△ 129.1%	17.0%	5.7%	△ 11.3	8.3%	△ 8.7
	4月	511,563	152,514	△ 235.4%	199,274	△ 156.7%	24.1%	8.6%	△ 15.5	10.9%	△ 13.2
	5月	590,716	143,937	△ 310.4%	161,464	△ 265.9%	26.3%	8.3%	△ 18.1	8.8%	△ 17.5
	6月	511,399	188,915	△ 170.7%	146,483	△ 249.1%	22.4%	10.0%	△ 12.4	7.8%	△ 14.6
	7月	488,571	217,563	△ 124.6%	142,213	△ 243.5%	21.6%	10.8%	△ 10.8	7.3%	△ 14.3
	8月	342,221	204,311	△ 67.5%	124,208	△ 175.5%	19.1%	12.0%	△ 7.1	7.3%	△ 11.7
	9月	310,947	237,931	△ 30.7%	118,425	△ 162.6%	15.8%	13.0%	△ 2.8	5.7%	△ 10.1
	10月	395,903	304,274	△ 30.1%	135,393	△ 192.4%	18.9%	14.7%	△ 4.3	8.5%	△ 10.5
	11月	441,336	342,893	△ 28.7%	159,972	△ 175.9%	18.8%	15.2%	△ 3.6	8.0%	△ 10.8
	12月	477,238	349,058	△ 36.7%	142,600	△ 234.7%	15.6%	12.2%	△ 3.4	5.5%	△ 10.1

### 免税売上額に占める国・地域別割合 (構成比)

順位	2024年12月				2019年12月	
	国・地域名	構成比	前年同月差	2019年同月差	国・地域名	構成比
1	中国	55.2%	△ 7.3pts	▼ 16.5pts	中国	71.7%
2	台湾	9.2%	▼ 3.5pts	△ 3.2pts	台湾	6.0%
3	香港	6.8%	▼ 1.2pts	△ 2.1pts	香港	4.7%
4	アメリカ	5.8%	△ 1.3pts	△ 3.9pts	シンガポール	1.9%
5	シンガポール	3.8%	▼ 0.9pts	△ 1.9pts	アメリカ	1.9%

注) 2年以上外国に滞在する日本人が一時帰国し、入国後6か月未満である場合も免税対象となります。

これに該当する免税売上げは国・地域別構成比の計算に含めているが、ランキングからは除外しています。

(6) 京都総合観光案内所（京なび）利用者数 ※JR京都駅ビル2階

相談者数 (人)	2024年 12月	2024年 11月	前月比	2023年 12月	前年 同月比	2019年 12月	2019年 同月比
日本人	18,414	22,661	▼ 18.7%	18,002	△ 2.3%	30,514	▼ 39.7%
外国人	14,824	21,411	▼ 30.8%	14,116	△ 5.0%	19,542	▼ 24.1%
合計	33,238	44,072	▼ 24.6%	32,118	△ 3.5%	50,056	▼ 33.6%
外国人 比率	44.6%	48.6%	▼ 4.0 pts	44.0%	△ 0.6 pts	39.0%	△ 5.6 pts

来所者数 (自動カウント機 による)	67,432	81,363	▼ 17.1%	69,682	▼ 3.2%	102,917	▼ 34.5%
--------------------------	--------	--------	---------	--------	--------	---------	---------

外国人相談者における国・地域別割合

順位	2024年12月		2024年11月		2023年12月		2019年12月	
	国・地域名	構成比	国・地域名	構成比	国・地域名	構成比	国・地域名	構成比
1	アメリカ	10.6%	アメリカ	14.3%	韓国	15.2%	中国	22.0%
2	中国	9.4%	中国	8.4%	中国	11.2%	シンガポール	10.7%
3	韓国	8.7%	フランス	8.3%	シンガポール	10.9%	アメリカ	7.3%
4	台湾	8.6%	台湾	6.7%	台湾	9.4%	オーストラリア	7.0%
5	シンガポール	7.9%	オーストラリア	6.1%	アメリカ	7.2%	台湾	6.8%

(7) 為替レートの推移

時点	米ドル	ユーロ	英ポンド	豪ドル	香港ドル	台湾ドル	中国人民元	タイバーツ	韓国ウォン	
2019	1月	108.0	123.0	136.8	76.0	13.5	3.497	15.8	3.35	9.5
	2月	109.4	123.8	139.6	76.9	13.6	3.544	16.1	3.45	9.7
	3月	110.2	124.2	142.6	76.7	13.7	3.567	16.3	3.43	9.6
	4月	110.7	124.1	141.7	77.6	13.8	3.582	16.3	3.43	9.6
	5月	108.9	121.4	136.8	74.2	13.6	3.480	15.6	3.38	9.1
	6月	107.1	120.5	133.0	73.1	13.4	3.414	15.4	3.39	9.0
	7月	107.3	120.0	131.2	73.6	13.4	3.445	15.4	3.44	9.0
	8月	105.3	116.8	125.3	70.0	13.1	3.348	14.7	3.38	8.6
	9月	106.5	116.7	128.5	71.1	13.3	3.414	14.8	3.43	8.8
	10月	107.2	117.9	132.4	71.4	13.4	3.482	14.9	3.48	8.9
	11月	107.9	118.8	136.3	72.3	13.5	3.535	15.2	3.52	9.1
	12月	<b>108.2</b>	<b>119.8</b>	<b>139.0</b>	<b>73.1</b>	<b>13.6</b>	<b>3.568</b>	<b>15.3</b>	<b>3.54</b>	<b>9.1</b>
2022	1月	113.9	128.5	151.7	80.5	14.3	4.108	17.8	3.38	9.4
	2月	114.2	129.1	151.9	80.4	14.3	4.090	17.9	3.45	9.4
	3月	117.5	129.1	152.2	85.3	14.7	4.128	18.4	3.49	9.5
	4月	125.0	135.0	159.5	91.1	15.6	4.284	19.3	3.66	10.0
	5月	127.8	134.8	156.2	88.6	16.0	4.309	18.8	3.66	10.0
	6月	132.9	140.1	161.1	92.1	16.6	4.480	19.7	3.76	10.3
	7月	135.8	138.0	160.2	91.8	17.0	4.538	20.0	3.69	10.3
	8月	134.2	135.3	158.0	92.0	16.8	4.452	19.6	3.69	10.1
	9月	142.1	140.2	158.2	93.7	17.8	4.545	20.1	3.79	10.1
	10月	146.2	143.4	162.4	91.7	18.3	4.567	20.2	3.80	10.1
	11月	141.5	143.7	163.1	91.9	17.8	4.487	19.5	3.83	10.3
	12月	<b>134.1</b>	<b>141.4</b>	<b>160.4</b>	<b>89.1</b>	<b>16.9</b>	<b>4.366</b>	<b>19.0</b>	<b>3.80</b>	<b>10.3</b>
2023	1月	129.4	139.2	155.7	88.7	16.2	4.240	18.9	3.86	10.3
	2月	131.8	140.8	156.5	89.8	16.5	4.359	19.1	3.83	10.2
	3月	132.9	141.8	158.4	87.4	16.6	4.343	19.1	3.80	10.1
	4月	132.4	144.7	161.9	87.3	16.6	4.325	19.1	3.82	9.9
	5月	136.4	147.7	167.5	89.3	17.1	4.433	19.3	3.94	10.2
	6月	140.3	151.6	174.4	92.7	17.6	4.545	19.4	3.97	10.7
	7月	140.3	154.6	177.8	93.1	17.6	4.492	19.3	4.00	10.8
	8月	143.8	156.5	180.2	92.0	18.1	4.513	19.7	4.06	10.8
	9月	146.7	156.3	179.3	92.8	18.4	4.573	19.9	4.05	10.9
	10月	148.6	156.5	178.1	93.1	18.7	4.593	20.1	4.02	10.9
	11月	149.0	160.6	182.2	95.3	18.8	4.657	20.4	4.15	11.3
	12月	<b>143.1</b>	<b>155.8</b>	<b>178.4</b>	<b>94.5</b>	<b>18.0</b>	<b>4.569</b>	<b>19.9</b>	<b>4.04</b>	<b>10.9</b>
2024	1月	145.7	158.4	182.4	95.3	18.3	4.662	20.1	4.08	10.9
	2月	148.5	159.8	184.8	95.6	18.7	4.717	20.4	4.09	11.0
	3月	148.7	161.2	186.3	96.2	18.7	4.637	20.4	4.09	11.1
	4月	152.5	163.2	188.3	97.9	19.2	4.708	20.9	4.10	11.0
	5月	155.3	167.4	193.5	101.5	19.6	4.794	21.3	4.19	11.3
	6月	156.9	168.5	196.8	102.9	19.8	4.834	21.4	4.22	11.3
	7月	157.2	169.9	199.2	103.5	19.8	4.807	21.4	4.28	11.3
	8月	145.4	159.9	185.5	95.4	18.4	4.500	20.2	4.14	10.7
	9月	142.6	157.8	185.5	95.1	18.0	4.450	20.0	4.22	10.6
	10月	148.7	161.7	191.6	98.5	18.8	4.646	20.8	4.41	10.8
	11月	152.9	162.0	192.1	98.5	19.4	4.717	21.0	4.39	10.8
	12月	<b>152.8</b>	<b>159.6</b>	<b>190.5</b>	<b>95.5</b>	<b>19.4</b>	<b>4.683</b>	<b>20.8</b>	<b>4.42</b>	<b>10.5</b>

※韓国ウォンは100ウォンあたりのレート

出所) 三菱UFJリサーチ&コンサルティング 外国為替相場

# 宿泊状況調査結果詳細 (2024年12月)

(公社)京都市観光協会  
(公財)京都文化交流コンベンションビューロー

国・地域		2024年(12月)														
		実人数					延べ人数					延べ部屋数				
		2024	2023	伸率	2024 構成比	2023 構成比	2024	2023	伸率	2024 構成比	2023 構成比	2024	2023	伸率	2024 構成比	2023 構成比
北米	アメリカ	32,009	23,785	34.6%	15.5%	14.0%	88,311	61,210	44.3%	17.0%	15.6%	38,251	27,810	37.5%	15.6%	14.5%
	カナダ	3,454	2,511	37.6%	1.7%	1.5%	9,369	6,289	49.0%	1.8%	1.6%	4,363	3,053	42.9%	1.8%	1.6%
	北米小計	35,463	26,296	34.9%	17.2%	15.5%	97,680	67,499	44.7%	18.8%	17.3%	42,614	30,863	38.1%	17.3%	16.1%
中南米	メキシコ	1,737	1,185	46.6%	0.8%	0.7%	5,299	3,155	68.0%	1.0%	0.8%	2,250	1,476	52.4%	0.9%	0.8%
	ブラジル	1,092	707	54.5%	0.5%	0.4%	3,413	1,665	105.0%	0.7%	0.4%	1,452	785	85.0%	0.6%	0.4%
	その他	901	684	31.7%	0.4%	0.4%	1,787	1,437	24.4%	0.3%	0.4%	893	748	19.4%	0.4%	0.4%
	南米小計	3,730	2,576	44.8%	1.8%	1.5%	10,499	6,257	67.8%	2.0%	1.6%	4,595	3,009	52.7%	1.9%	1.6%
ヨーロッパ	イギリス	3,055	3,019	1.2%	1.5%	1.8%	8,473	7,268	16.6%	1.6%	1.9%	4,164	3,879	7.3%	1.7%	2.0%
	フランス	1,989	2,148	-7.4%	1.0%	1.3%	6,343	5,439	16.6%	1.2%	1.4%	3,114	2,928	6.4%	1.3%	1.5%
	ドイツ	1,135	1,182	-4.0%	0.6%	0.7%	3,598	2,939	22.4%	0.7%	0.8%	1,867	1,645	13.5%	0.8%	0.9%
	イタリア	2,522	1,782	41.5%	1.2%	1.1%	7,785	4,776	63.0%	1.5%	1.2%	3,893	2,619	48.6%	1.6%	1.4%
	オランダ	487	423	15.1%	0.2%	0.2%	1,507	952	58.3%	0.3%	0.2%	759	500	51.8%	0.3%	0.3%
	スペイン	2,398	1,652	45.2%	1.2%	1.0%	7,028	4,692	49.8%	1.4%	1.2%	3,375	2,400	40.6%	1.4%	1.3%
	スイス	582	478	21.8%	0.3%	0.3%	1,647	1,420	16.0%	0.3%	0.4%	827	569	45.3%	0.3%	0.3%
	スウェーデン	371	300	23.7%	0.2%	0.2%	1,201	638	88.2%	0.2%	0.2%	538	327	64.5%	0.2%	0.2%
	フィンランド	173	126	37.3%	0.1%	0.1%	491	364	34.9%	0.1%	0.1%	264	179	47.5%	0.1%	0.1%
	ロシア	595	319	86.5%	0.3%	0.2%	1,774	766	131.6%	0.3%	0.2%	881	389	126.5%	0.4%	0.2%
	その他	2,542	2,091	21.6%	1.2%	1.2%	7,525	5,230	43.9%	1.4%	1.3%	3,801	2,871	32.4%	1.5%	1.5%
ヨーロッパ小計	15,849	13,520	17.2%	7.7%	8.0%	47,372	34,484	37.4%	9.1%	8.8%	23,483	18,306	28.3%	9.5%	9.6%	
東アジア	中国	53,963	32,137	67.9%	26.2%	18.9%	127,091	71,353	78.1%	24.5%	18.2%	64,261	37,354	72.0%	26.1%	19.5%
	台湾	21,108	24,690	-14.5%	10.2%	14.6%	50,671	51,513	-1.6%	9.8%	13.2%	24,977	26,145	-4.5%	10.2%	13.7%
	香港	7,720	8,191	-5.8%	3.7%	4.8%	18,618	18,616	0.0%	3.6%	4.8%	9,117	9,046	0.8%	3.7%	4.7%
	韓国	16,730	18,009	-7.1%	8.1%	10.6%	33,357	33,968	-1.8%	6.4%	8.7%	15,999	16,988	-5.8%	6.5%	8.9%
	東アジア小計	99,521	83,027	19.9%	48.3%	48.9%	229,737	175,450	30.9%	44.2%	44.9%	114,354	89,533	27.7%	46.5%	46.8%
東南アジア	フィリピン	1,896	1,338	41.7%	0.9%	0.8%	5,465	3,465	57.7%	1.1%	0.9%	2,424	1,577	53.7%	1.0%	0.8%
	ベトナム	716	428	67.3%	0.3%	0.3%	1,227	814	50.7%	0.2%	0.2%	615	407	51.1%	0.3%	0.2%
	タイ	4,844	4,637	4.5%	2.4%	2.7%	10,304	9,379	9.9%	2.0%	2.4%	4,906	4,521	8.5%	2.0%	2.4%
	インドネシア	4,222	4,043	4.4%	2.0%	2.4%	9,528	9,346	1.9%	1.8%	2.4%	4,034	4,093	-1.4%	1.6%	2.1%
	マレーシア	3,883	3,906	-0.6%	1.9%	2.3%	9,457	8,164	15.8%	1.8%	2.1%	4,321	3,827	12.9%	1.8%	2.0%
	シンガポール	11,613	11,752	-1.2%	5.6%	6.9%	32,312	28,962	11.6%	6.2%	7.4%	13,602	12,562	8.3%	5.5%	6.6%
	インド	1,675	1,029	62.8%	0.8%	0.6%	4,450	2,722	63.5%	0.9%	0.7%	2,075	1,314	57.9%	0.8%	0.7%
	その他	2,034	949	114.3%	1.0%	0.6%	4,093	2,445	67.4%	0.8%	0.6%	2,008	1,340	49.9%	0.8%	0.7%
	東南アジア小計	30,883	28,082	10.0%	15.0%	16.6%	76,836	65,297	17.7%	14.8%	16.7%	33,985	29,641	14.7%	13.8%	15.5%
中東	イスラエル	809	122	563.1%	0.4%	0.1%	2,207	276	699.6%	0.4%	0.1%	1,113	137	712.4%	0.5%	0.1%
	カタール	125	187	-33.2%	0.1%	0.1%	240	350	-31.4%	0.0%	0.1%	96	144	-33.3%	0.0%	0.1%
	UAE	754	431	74.9%	0.4%	0.3%	1,857	1,101	68.7%	0.4%	0.3%	765	489	56.4%	0.3%	0.3%
	サウジアラビア	237	98	141.8%	0.1%	0.1%	648	276	134.8%	0.1%	0.1%	301	144	109.0%	0.1%	0.1%
	トルコ	214	160	33.8%	0.1%	0.1%	534	388	37.6%	0.1%	0.1%	259	192	34.9%	0.1%	0.1%
	その他	524	418	25.4%	0.3%	0.2%	1,399	1,049	33.4%	0.3%	0.3%	783	572	36.9%	0.3%	0.3%
	中東小計	2,663	1,416	88.1%	1.3%	0.8%	6,885	3,440	100.1%	1.3%	0.9%	3,317	1,678	97.7%	1.3%	0.9%
オセアニア	オーストラリア	12,014	10,318	16.4%	5.8%	6.1%	34,774	27,227	27.7%	6.7%	7.0%	15,778	12,667	24.6%	6.4%	6.6%
	ニュージーランド	963	929	3.7%	0.5%	0.5%	2,770	2,443	13.4%	0.5%	0.6%	1,247	1,172	6.4%	0.5%	0.6%
	その他	79	49	61.2%	0.0%	0.0%	155	118	31.4%	0.0%	0.0%	75	55	36.4%	0.0%	0.0%
	オセアニア小計	13,056	11,296	15.6%	6.3%	6.7%	37,699	29,788	26.6%	7.3%	7.6%	17,100	13,894	23.1%	7.0%	7.3%
アフリカ	215	204	5.4%	0.1%	0.1%	582	614	-5.2%	0.1%	0.2%	295	289	2.1%	0.1%	0.2%	
海外その他	4,608	3,234	42.5%	2.2%	1.9%	11,939	8,346	43.1%	2.3%	2.1%	6,229	4,088	52.4%	2.5%	2.1%	
外国人合計	205,988	169,651	21.4%			519,229	391,175	32.7%			245,972	191,301	28.6%			
日本人合計	261,821	291,958	-10.3%			395,636	432,436	-8.5%			224,506	253,823	-11.6%			
合計	467,809	461,609	1.3%			914,865	823,611	11.1%			470,478	445,124	5.7%			

	2024	2023	伸率・前年同月差
販売可能客室数	581,263室	581,863室	-0.1%
稼働客室数	470,478室	445,124室	5.7%
稼働率	80.9%	76.5%	4.4ポイント増
外国人比率 (延べ人数ベース)	56.8%	47.5%	9.3ポイント増
外国人比率 (延べ部屋数ベース)	52.3%	43.0%	9.3ポイント増

(注)実人数もしくは延べ人数の集計がない施設の数値については、回答のあった施設の平均値(国・地域別)をもとに算出。小数点第一位未満を四捨五入しているため、合計と一致しない場合がある。

(1)調査時期:2024年12月1日~2024年12月31日

(2)対象施設数:109ホテル(18,751室)

# 宿泊状況調査結果詳細 (2024年1月~12月累計)

(公社)京都市観光協会  
(公財)京都文化交流コンベンションビューロー

国・地域		2024年(1月~12月)														
		実人数					延べ人数					延べ部屋数				
		2024	2023	伸率	2024 構成比	2023 構成比	2024	2023	伸率	2024 構成比	2023 構成比	2024	2023	伸率	2024 構成比	2023 構成比
北米	アメリカ	402,111	310,182	29.6%	17.2%	18.4%	1,200,056	878,017	36.7%	51.2%	52.1%	525,131	408,238	28.6%	22.4%	24.2%
	カナダ	52,257	38,905	34.3%	2.2%	2.3%	159,556	117,554	35.7%	6.8%	7.0%	73,300	55,782	31.4%	3.1%	3.3%
	北米小計	454,368	349,087	30.2%	19.4%	20.7%	1,359,612	995,571	36.6%	58.0%	59.1%	598,431	464,020	29.0%	25.5%	27.5%
中南米	メキシコ	21,539	14,143	52.3%	0.9%	0.8%	64,437	42,461	51.8%	2.7%	2.5%	28,595	18,880	51.5%	1.2%	1.1%
	ブラジル	13,115	8,032	63.3%	0.6%	0.5%	41,575	24,207	71.7%	1.8%	1.4%	18,979	11,480	65.3%	0.8%	0.7%
	その他	17,602	9,619	83.0%	0.8%	0.6%	40,218	23,942	68.0%	1.7%	1.4%	20,792	12,501	66.3%	0.9%	0.7%
	南米小計	52,256	31,794	64.4%	2.2%	1.9%	146,230	90,610	61.4%	6.2%	5.4%	68,366	42,861	59.5%	2.9%	2.5%
ヨーロッパ	イギリス	70,182	54,765	28.2%	3.0%	3.3%	221,438	160,953	37.6%	9.4%	9.6%	107,678	83,097	29.6%	4.6%	4.9%
	フランス	54,996	42,715	28.8%	2.3%	2.5%	174,312	133,370	30.7%	7.4%	7.9%	88,313	69,196	27.6%	3.8%	4.1%
	ドイツ	45,933	33,586	36.8%	2.0%	2.0%	144,676	108,886	32.9%	6.2%	6.5%	76,273	59,418	28.4%	3.3%	3.5%
	イタリア	59,063	41,808	41.3%	2.5%	2.5%	195,853	134,494	45.6%	8.4%	8.0%	96,848	68,861	40.6%	4.1%	4.1%
	オランダ	15,308	12,869	19.0%	0.7%	0.8%	51,965	40,260	29.1%	2.2%	2.4%	26,622	20,836	27.8%	1.1%	1.2%
	スペイン	51,647	33,997	51.9%	2.2%	2.0%	162,677	103,773	56.8%	6.9%	6.2%	80,197	52,332	53.2%	3.4%	3.1%
	スイス	15,255	11,922	28.0%	0.7%	0.7%	45,655	34,507	32.3%	1.9%	2.0%	21,747	16,986	28.0%	0.9%	1.0%
	スウェーデン	6,634	5,301	25.1%	0.3%	0.3%	19,394	15,229	27.3%	0.8%	0.9%	9,920	7,972	24.4%	0.4%	0.5%
	フィンランド	2,888	2,310	25.0%	0.1%	0.1%	9,585	7,847	22.1%	0.4%	0.5%	4,990	4,288	16.4%	0.2%	0.3%
	ロシア	11,402	4,364	161.3%	0.5%	0.3%	32,180	12,430	158.9%	1.4%	0.7%	15,901	6,238	154.9%	0.7%	0.4%
	その他	69,722	51,283	36.0%	3.0%	3.0%	219,177	158,576	38.2%	9.4%	9.4%	112,532	83,041	35.5%	4.8%	4.9%
ヨーロッパ小計	403,030	294,920	36.7%	17.2%	17.5%	1,278,912	910,325	40.3%	54.5%	54.0%	641,021	472,265	35.7%	27.3%	28.0%	
東アジア	中国	567,437	241,777	134.7%	24.2%	14.4%	1,331,240	590,407	125.5%	56.8%	35.0%	664,180	299,641	121.7%	28.3%	17.8%
	台湾	247,164	228,346	8.2%	10.5%	13.6%	568,569	491,136	15.8%	24.3%	29.2%	276,286	240,892	14.7%	11.8%	14.3%
	香港	66,196	70,190	-5.7%	2.8%	4.2%	159,217	163,767	-2.8%	6.8%	9.7%	78,258	80,082	-2.3%	3.3%	4.8%
	韓国	143,681	135,134	6.3%	6.1%	8.0%	318,667	296,433	7.5%	13.6%	17.6%	158,342	150,729	5.1%	6.8%	8.9%
	東アジア小計	1,024,478	675,447	51.7%	43.7%	40.1%	2,377,693	1,541,743	54.2%	101.4%	91.5%	1,177,066	771,344	52.6%	50.2%	45.8%
東南アジア	フィリピン	11,894	11,507	3.4%	0.5%	0.7%	32,729	25,682	27.5%	1.4%	1.5%	15,282	12,632	21.0%	0.7%	0.7%
	ベトナム	6,824	6,715	1.6%	0.3%	0.4%	12,625	11,323	11.5%	0.5%	0.7%	6,087	6,235	-2.4%	0.3%	0.4%
	タイ	30,890	29,281	5.5%	1.3%	1.7%	66,817	60,016	11.3%	2.9%	3.6%	31,993	29,382	8.9%	1.4%	1.7%
	インドネシア	26,901	23,743	13.3%	1.1%	1.4%	61,896	52,607	17.7%	2.6%	3.1%	26,920	24,535	9.7%	1.1%	1.5%
	マレーシア	25,854	24,154	7.0%	1.1%	1.4%	63,610	57,488	10.6%	2.7%	3.4%	29,422	27,717	6.2%	1.3%	1.6%
	シンガポール	56,845	59,363	-4.2%	2.4%	3.5%	161,105	158,558	1.6%	6.9%	9.4%	72,977	73,155	-0.2%	3.1%	4.3%
	インド	20,758	14,562	42.5%	0.9%	0.9%	58,784	32,944	78.4%	2.5%	2.0%	26,775	17,478	53.2%	1.1%	1.0%
	その他	13,978	8,315	68.1%	0.6%	0.5%	33,947	27,991	21.3%	1.4%	1.7%	16,947	13,466	25.9%	0.7%	0.8%
東南アジア小計	193,944	177,640	9.2%	8.3%	10.5%	491,513	426,589	15.2%	21.0%	25.3%	226,403	204,600	10.7%	9.7%	12.1%	
中東	イスラエル	19,360	14,934	29.6%	0.8%	0.9%	50,445	38,571	30.8%	2.2%	2.3%	24,658	19,761	24.8%	1.1%	1.2%
	カタール	752	656	14.6%	0.0%	0.0%	1,916	1,687	13.6%	0.1%	0.1%	773	664	16.4%	0.0%	0.0%
	UAE	5,221	2,907	79.6%	0.2%	0.2%	13,072	7,929	64.9%	0.6%	0.5%	5,646	3,448	63.7%	0.2%	0.2%
	サウジアラビア	3,237	1,945	66.4%	0.1%	0.1%	8,992	4,774	88.4%	0.4%	0.3%	3,668	2,377	54.3%	0.2%	0.1%
	トルコ	5,000	2,271	120.2%	0.2%	0.1%	12,962	5,671	128.6%	0.6%	0.3%	6,643	3,074	116.1%	0.3%	0.2%
	その他	6,973	5,300	31.6%	0.3%	0.3%	24,100	17,853	35.0%	1.0%	1.1%	12,509	8,686	44.0%	0.5%	0.5%
中東小計	40,543	28,013	44.7%	1.7%	1.7%	111,487	76,485	45.8%	4.8%	4.5%	53,897	38,010	41.8%	2.3%	2.3%	
オセアニア	オーストラリア	114,298	80,092	42.7%	4.9%	4.8%	354,091	236,555	49.7%	15.1%	14.0%	167,900	114,740	46.3%	7.2%	6.8%
	ニュージーランド	10,702	8,272	29.4%	0.5%	0.5%	34,148	24,445	39.7%	1.5%	1.5%	15,922	11,767	35.3%	0.7%	0.7%
	その他	776	709	9.4%	0.0%	0.0%	2,681	2,080	28.9%	0.1%	0.1%	1,457	1,081	34.8%	0.1%	0.1%
	オセアニア小計	125,776	89,073	41.2%	5.4%	5.3%	390,920	263,080	48.6%	16.7%	15.6%	185,279	127,588	45.2%	7.9%	7.6%
アフリカ	2,849	5,221	-45.4%	0.1%	0.3%	8,024	7,276	10.3%	0.3%	0.4%	4,487	4,979	-9.9%	0.2%	0.3%	
海外その他	46,688	33,642	38.8%	2.0%	2.0%	134,722	82,793	62.7%	5.7%	4.9%	61,138	44,757	36.6%	2.6%	2.7%	
外国人合計	2,343,932	1,684,837	39.1%			6,297,113	4,394,472	43.3%			3,016,088	2,170,424	39.0%			
日本人合計	2,414,186	2,842,963	-15.1%			4,028,063	4,817,770	-16.4%			2,390,899	2,883,187	-17.1%			
合計	4,758,118	4,527,800	5.1%			10,325,176	9,212,242	12.1%			5,406,987	5,053,611	7.0%			

	2024	2023	伸率・前年同月差
販売可能客室数	6,885,239室	6,889,435室	-0.1%
稼働客室数	5,406,987室	5,053,611室	7.0%
稼働率	78.5%	73.4%	5.1ポイント増
外国人比率 (延べ人数ベース)	61.0%	47.7%	13.3ポイント増
外国人比率 (延べ部屋数ベース)	55.8%	42.9%	12.9ポイント増

(注)実人数もしくは延べ人数の集計がない施設の数値については、回答のあった施設の平均値(国・地域別)をもとに算出。

(1)調査時期:2024年1月1日~12月31日

(2)回答施設数:【2024】1月(110ホテル、18,900室)、2月(111ホテル、18,993室)、3月(112ホテル、19,231室)、4月(110ホテル、19,081室)、5月(110ホテル、18,878室)、6月(115ホテル、18,963室)、7月(113ホテル、19,005室)8月(113ホテル、19,005室)、9月(109ホテル、18,301室)、10月(112ホテル、18,812室)、11月(107ホテル、18,701室)、12月(109ホテル、18,751室)