

令和5年度及び令和6年度（上半期）のKYOMS取組項目の結果

1 令和5年度取組結果（○：達成 ×：未達成）

KYOMS 取組項目	評価	令和5年度		年度目標
		実績	前年度比	
① 電気使用量の削減 【令和5年度重点項目】	○	1,378.0万 kWh	↓ 5.2%減	前年度比 1.0%削減
② 都市ガス使用量の削減	○	68.8万 m ³	↓ 7.6%減	
③ 水道使用量の削減	○	69.6千 m ³	↓ 4.5%減	
④ ガソリン使用量の削減	○	161.5キロリットル	↓ 1.6%減	
⑤ コピー用紙消費量の削減	○	309.1トン	↓ 6.9%減	
グリーン調達 の推進*	⑥ 消耗品	○	96.3%	固定:90.0%
	⑦ 備品	○	99.5%	固定:98.0%
⑧ 一般廃棄物排出量の削減	○	89.0トン	↓ 3.9%減	前年度比 2.0%削減
⑨ 缶・びん・ペットボトル等の 排出量の削減	×	43.2トン	↑ 1.6%増	

備考1： KYOMS の取組対象施設は、市役所本庁、本庁周辺ビル、全ての区役所・支所庁舎、消防局本部庁舎、交通局本庁舎及び上下水道局総合庁舎・太秦庁舎。このうち、市役所本庁については庁舎整備中、上下水道局総合庁舎については令和4年5月の移転の影響があるが、これら両庁舎についても、全ての項目について令和4年度の実績との比較・評価を行った。

備考2： ※は全購入額に占める環境対応品の購入額の割合を指標とする。

2 令和6年度上半期取組結果（○：達成 ×：未達成）

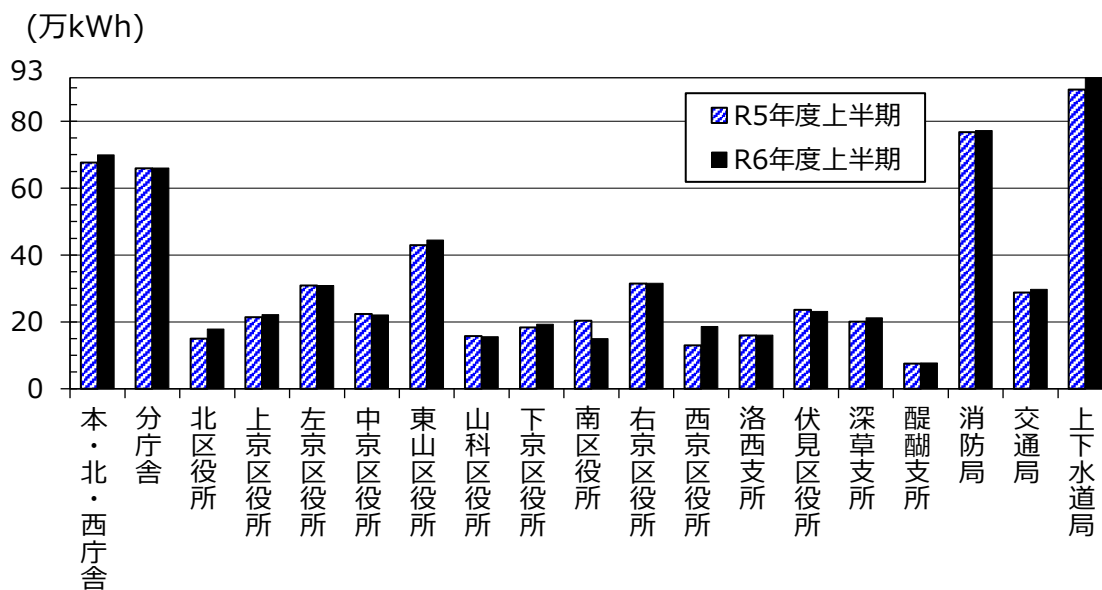
KYOMS 取組項目	評価	令和6年度上半期		年度目標
		実績	前年度同期比	
① 電気使用量の削減	×	708.5万 kWh	↑ 0.2%増	前年度比 1.0%削減
② 都市ガス使用量の削減	×	34.2万 m ³	↑ 3.6%増	
③ 水道使用量の削減	○	33.4千 m ³	↓ 8.9%減	
④ ガソリン使用量の削減	○	82.1キロリットル	↓ 3.1%減	
⑤ コピー用紙消費量の削減	×	151.4トン	↑ 8.3%増	
グリーン調達 の推進*	⑥ 消耗品	○	98.2%	固定:90.0%
	⑦ 備品	○	100%	固定:98.0%
⑧ 一般廃棄物排出量の削減 【令和6年度重点項目】	○	42.8トン	↓ 7.0%減	前年度比 2.0%削減
⑨ 缶・びん・ペットボトル等の 排出量の削減	×	26.0トン	↑ 12.7%増	

備考： KYOMS の取組対象施設、取組項目の比較・評価、※は、上記の令和5年度取組結果と同じ。

3 局区等ごとの取組結果（令和5年度及び令和6年度 上半期）

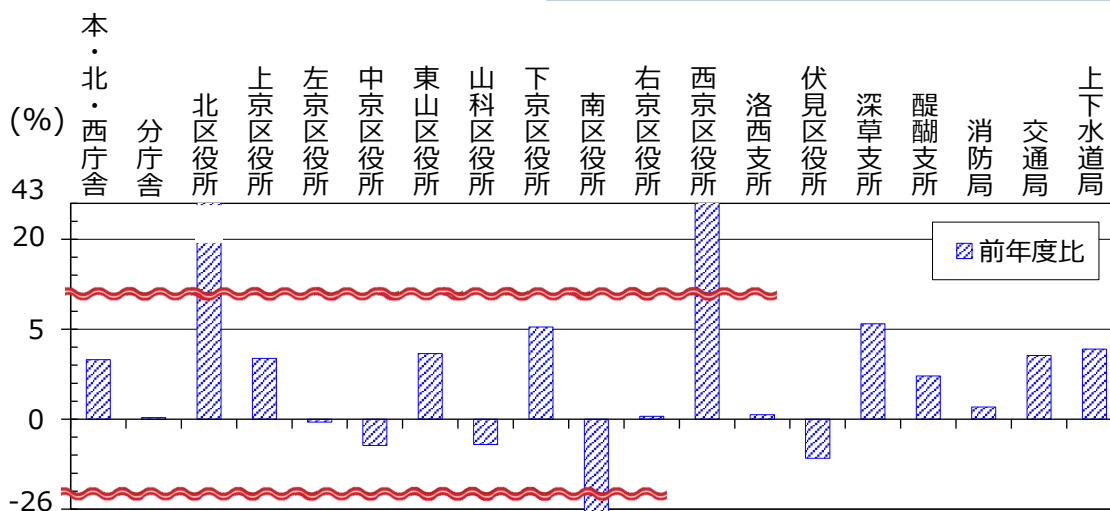
① 電気使用量の削減（708.5万 kWh（0.2%増））

【令和5年度上半期及び令和6年度上半期 電気使用量（万 kWh）】



【前年度同期からの増減率（%）】

【削減】 1位: 総企※、2位: 南、3位: 保福※



※ 総合企画局は消防局本部庁舎に入居している所属が使用する分のみ、保健福祉局は本庁周辺外ビルのみが対象であり、上記グラフには含まれていない。

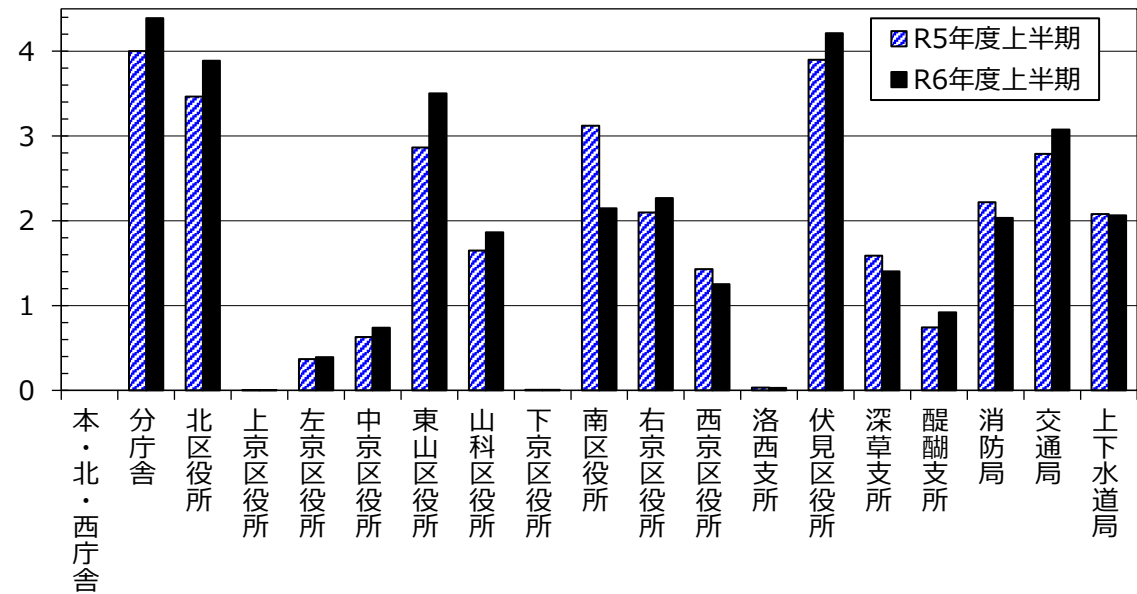
<参考> 主な削減対策例

- ・ 照明のLED化、間引き（部分消灯）、始業前や昼休みの消灯
- ・ 室温等に応じた空調の稼働時間の短縮、空調の温度管理の徹底
- ・ サーキュレーター導入による空調効率の向上
- ・ プリンター、コピー機、パソコン等の省電力モードやスリープモード等の活用
- ・ 電気自動車のエコドライブの徹底
- ・ 定時退庁日における定時退庁の徹底
- ・ 近隣階への移動の際の階段利用

② 都市ガス使用量の削減 (34.2 万 m³ (3.6%増))

【令和5年度上半期及び令和6年度上半期 都市ガス使用量 (万m³)】

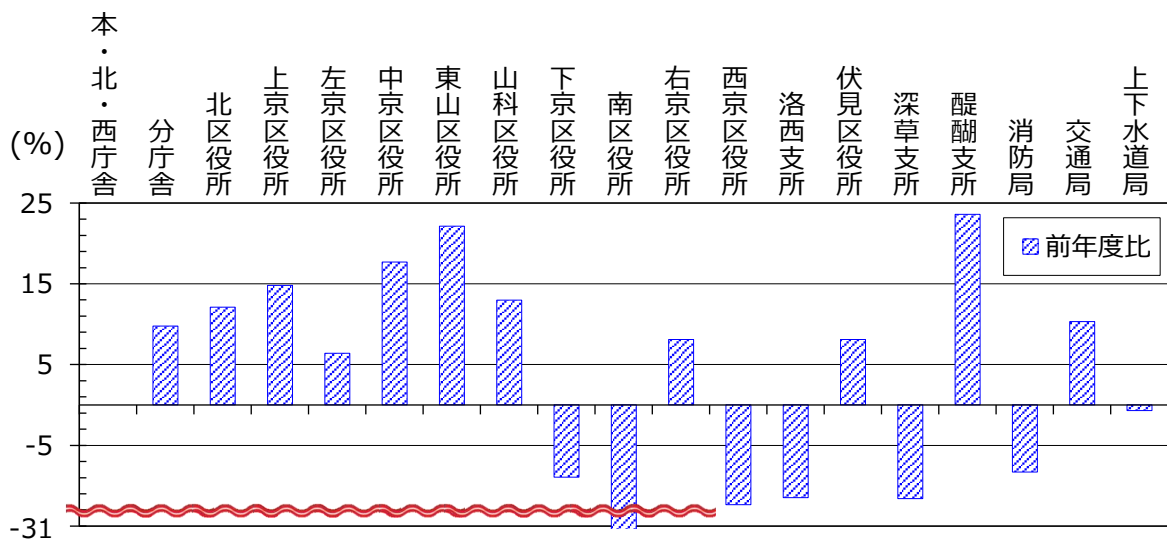
(万m³)



※ 上京区役所、下京区役所及び洛西支所は空調熱源が都市ガスではないため、使用量が少ない。
また、本・北・西庁舎は、空調熱源に都市ガスを使用していた旧北庁舎の解体によって、都市ガスの使用がなくなった。

【前年度同期からの増減率 (%)】

【削減】 1位:南、2位: 総企※、3位:西京



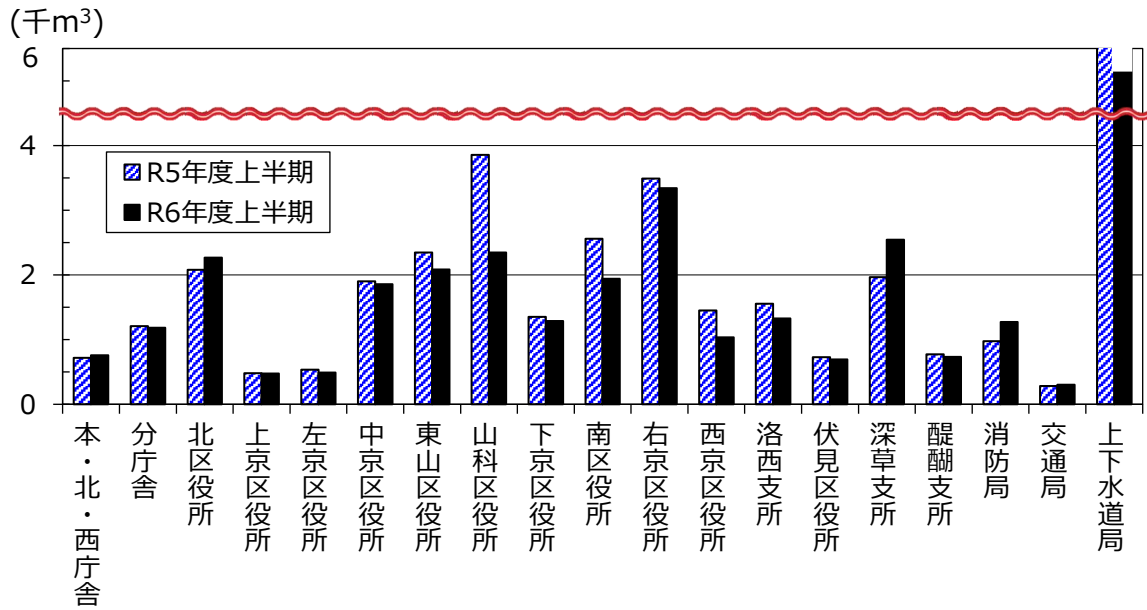
※ 総合企画局は消防局本部庁舎に入居している所属が使用する分のみが対象であり、上記グラフには含まれていない。

<参考> 主な削減対策例

- ・ 室温等に応じた空調の稼働時間の短縮、温度管理の徹底希少
- ・ サーキュレーターを導入による空調効率の向上
- ・ 給湯器の適正な使用
- ・ 定時退庁日における、定時退庁の徹底

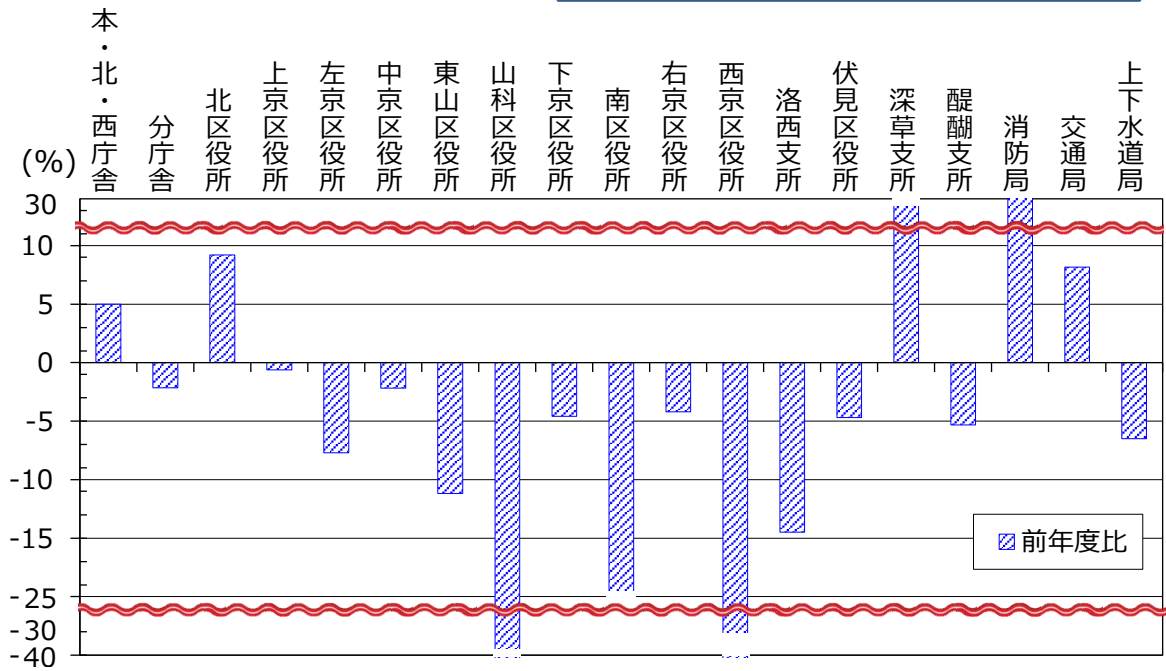
③ 水道使用量の削減 (33.4 千 m³ (8.9%減))

【令和5年度上半期及び令和6年度上半期 水道使用量 (千m³)】



【前年度同期からの増減率 (%)】

【削減】 1位:総企※、2位:山科、3位:西京



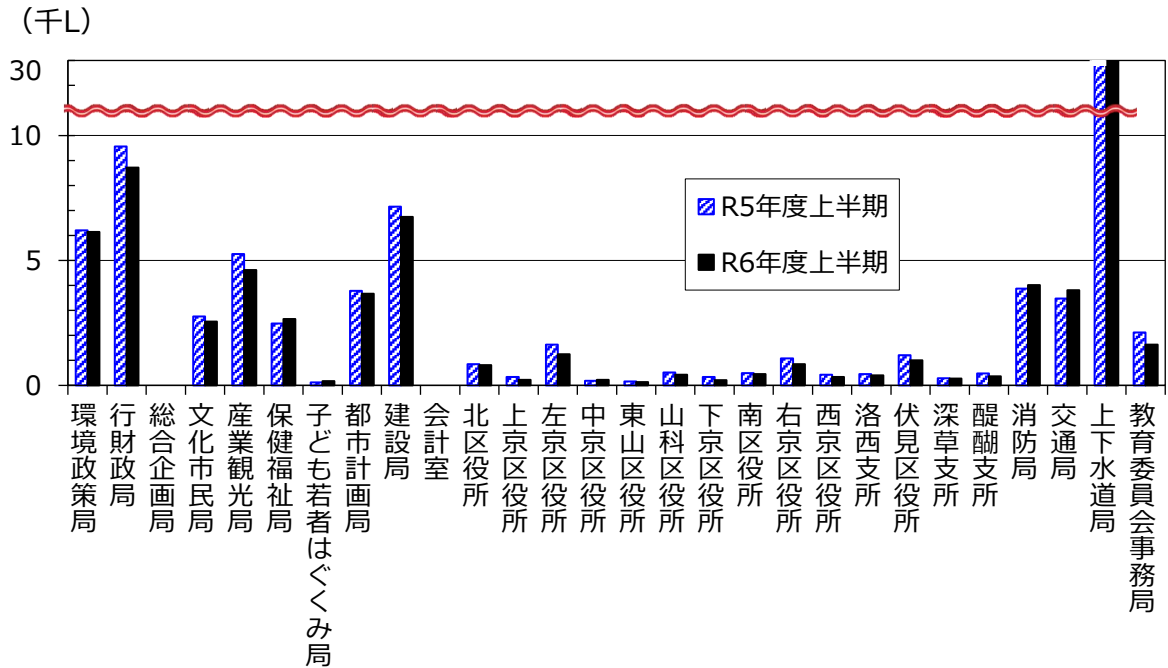
※ 総合企画局は消防局本部庁舎に入居している所属が使用する分のみが対象であり、上記グラフには含まれていない。

<参考> 主な削減対策例

- ・ 節水に向けた職員への周知徹底
- ・ 漏水の点検
- ・ トイレ及び空調における節水型設備への更新
- ・ 雨水、井戸水利用設備の導入
- ・ 空調の適正利用

④ ガソリン使用量の削減（82.1キロリットル（3.1%減））

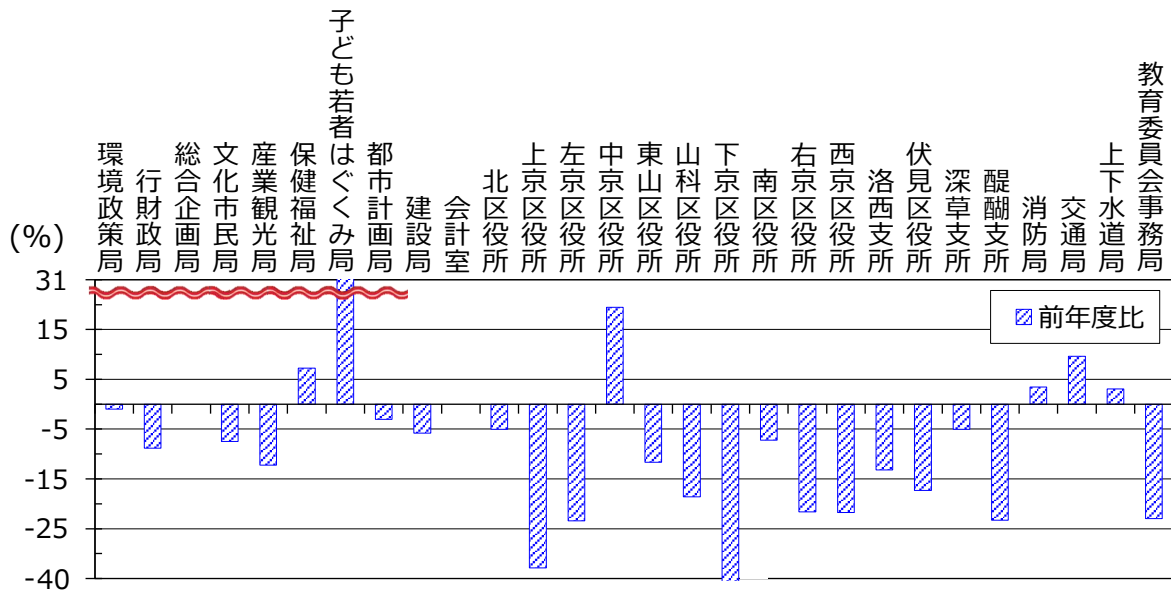
【令和5年度上半期及び令和6年度上半期 ガソリン使用量（千L）】



※ グラフ表記のない局等は公用車を所有していない。

【前年度同期からの増減率（%）】

【削減】 1位:下京、2位:上京、3位:左京



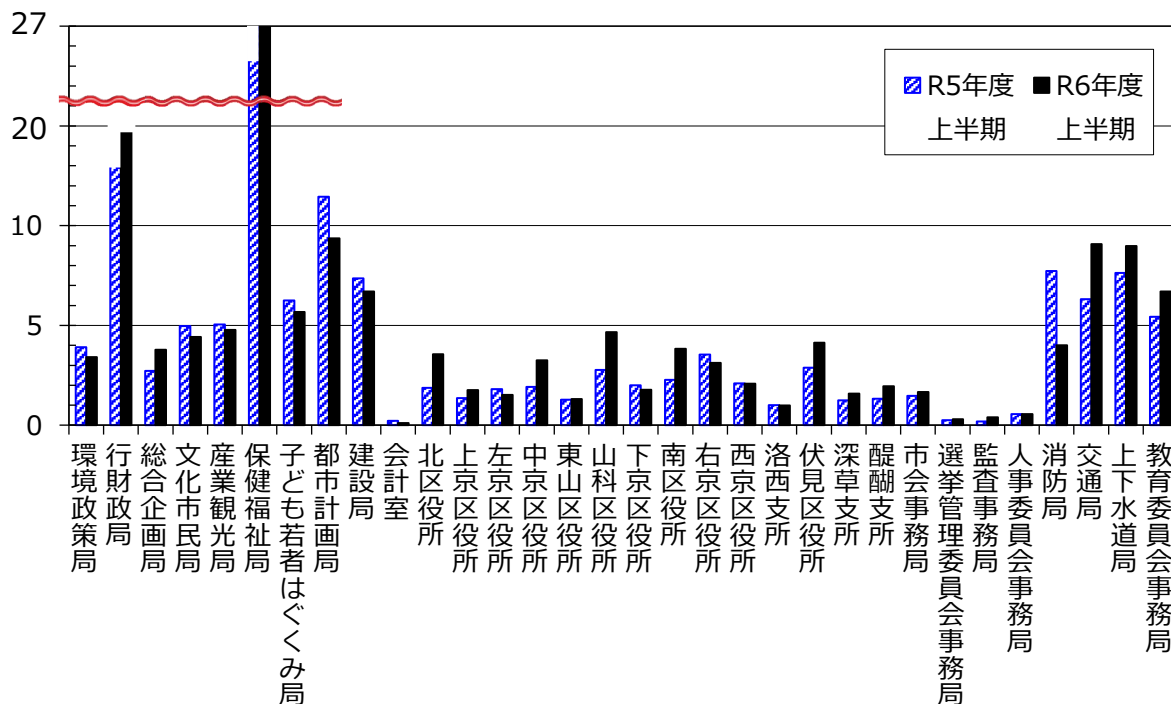
<参考> 主な削減対策例

- ・ 公共交通機関、公用自転車の率先利用
- ・ エコドライブの徹底
- ・ 車両更新時におけるエコカーへの転換
- ・ 公用車保有台数の見直し
- ・ 同一方面の移動の際の乗合せの励行

⑤ コピー用紙消費量の削減（151.4トン（8.3%増））

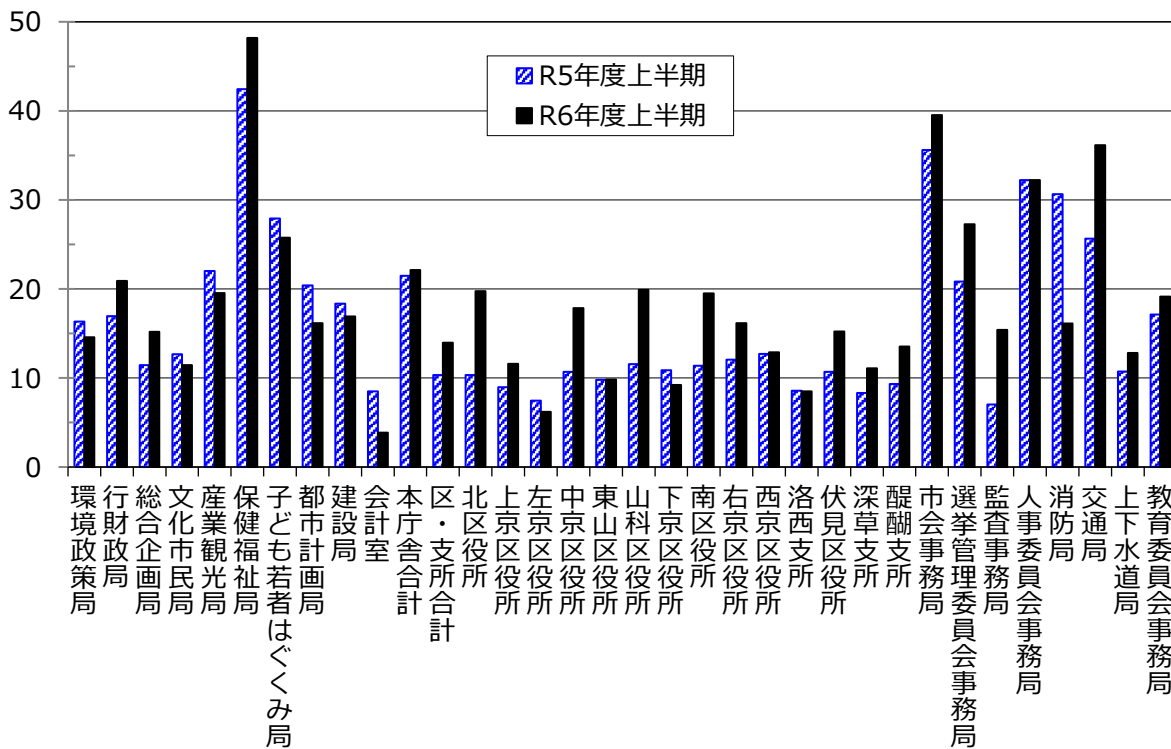
【令和5年度上半期及び令和6年度上半期 コピー用紙消費量（トン）】

(トン)



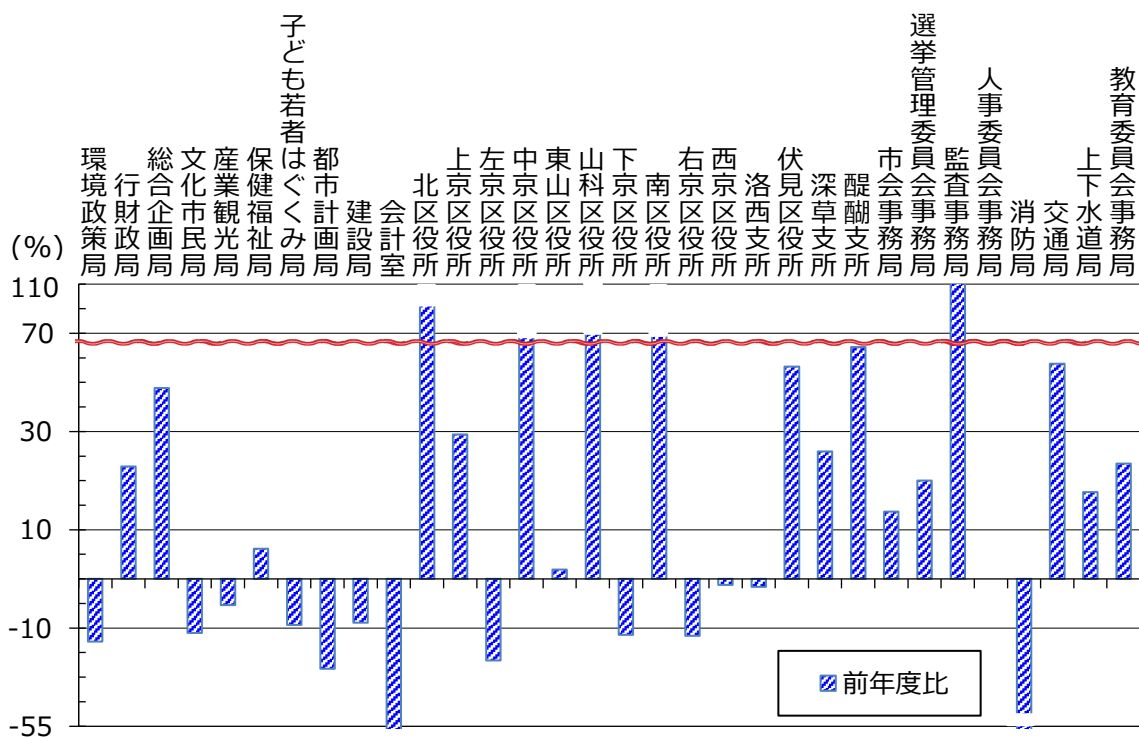
【(参考) 令和5年度上半期及び令和6年度上半期 1人当たりのコピー用紙消費量 (kg)】

(kg/人)



【前年度同期からの増減率（％）】

【削減】 1位:会計、2位:消防、3位:都計

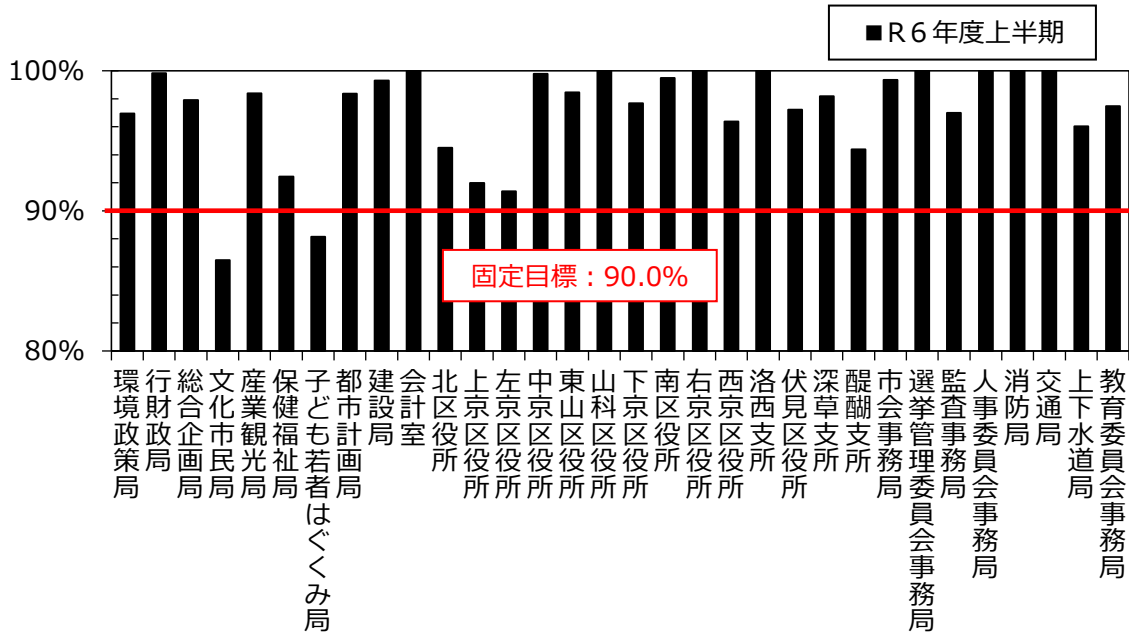


＜参考＞ 削減の実践例

- ・ 提出文書への押印廃止・電子化
- ・ コピー機での認証印刷の導入
- ・ 会議・ヒアリング・研修を原則ペーパーレス実施
- ・ 回覧物の電子化
- ・ 電子での資料確認や保管の徹底
- ・ カラープリンターの適正利用の周知徹底
- ・ 両面印刷、集約印刷、裏紙利用による印刷の徹底
- ・ 使用枚数や経費の「見える化」

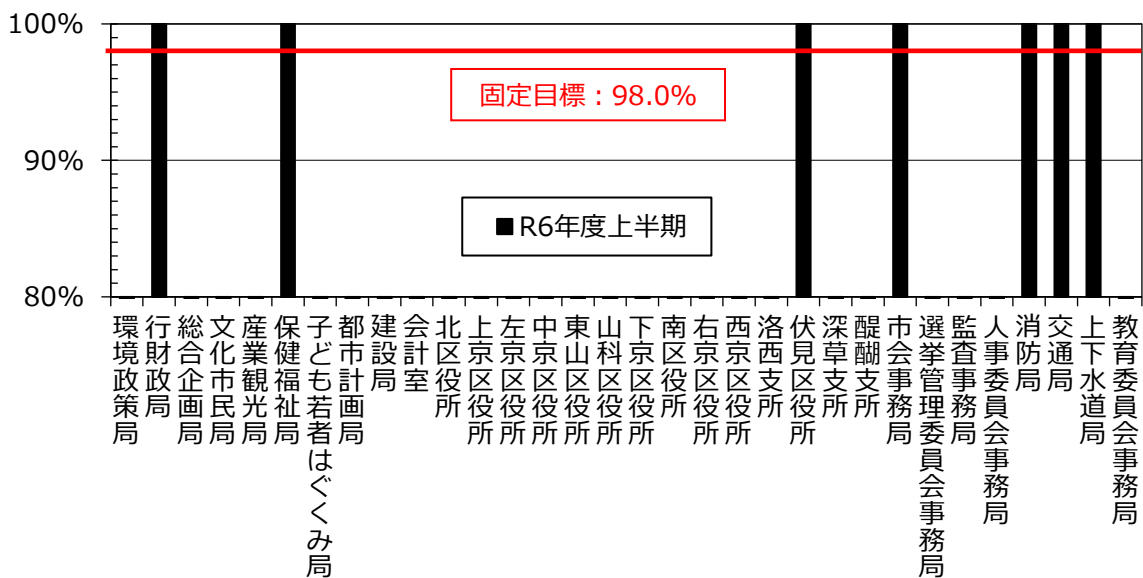
⑥ グリーン調達（消耗品）（98.2%）

【各局区等における消耗品の環境対応品購入率（%）】



⑦ グリーン調達（備品）（100%）

【各局区等における備品の環境対応品購入率（%）】



※ グラフ表記のない局区等は令和6年度上半期に備品調達がない。

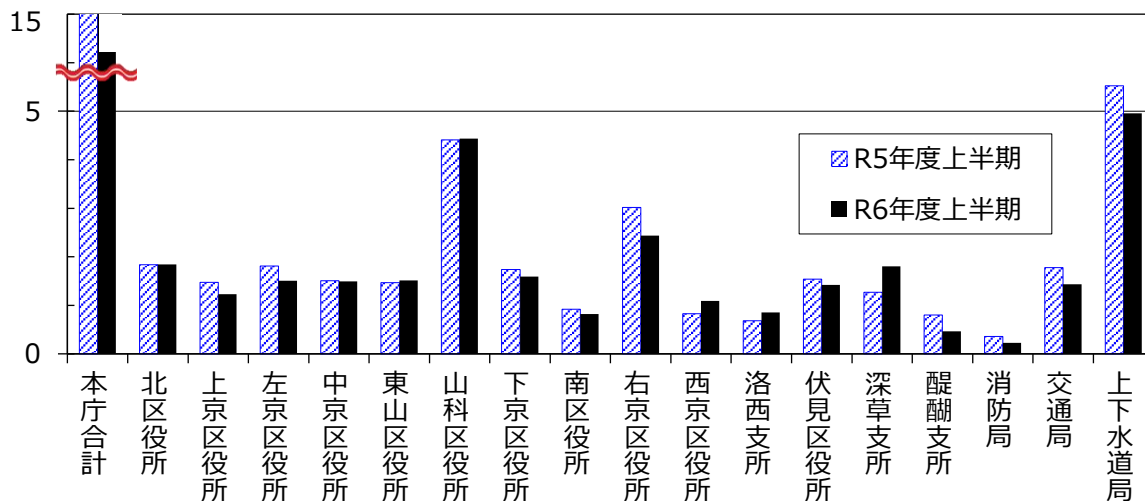
<参考> 主な推進対策例（消耗品・備品）

- ・ 職員への「京都市役所グリーン調達推進方針」の再周知
- ・ 調達時における環境対応品の確認
- ・ 集中購買制度の活用
- ・ 財務会計システムへの適正な入力、決裁時の確認
- ・ 計理担当者への事務の集約化

⑧ 一般廃棄物排出量の削減（42.8トン（7.0%減））

【令和5年度上半期及び令和6年度上半期 一般廃棄物の排出量（トン）】

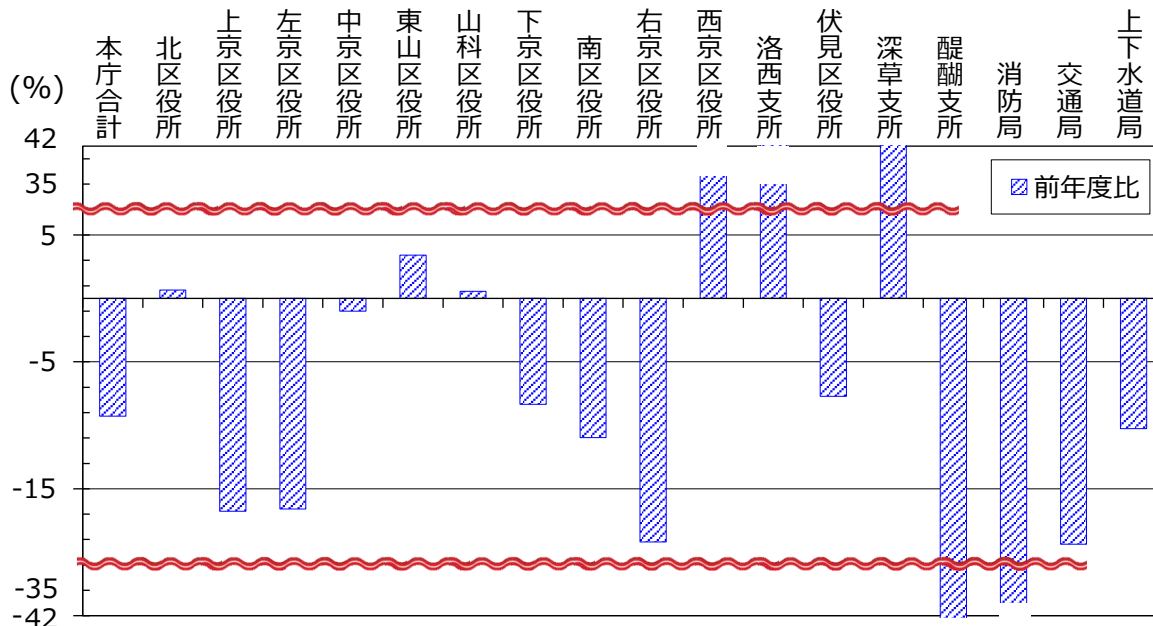
（トン）



※ 本庁合計は、市庁舎（本・西・分庁舎）及び一部の庁舎外にある事業所を含む（以下同様）。

【前年度同期からの増減率（%）】

【削減】 1位:醍醐、2位:消防、3位:交通

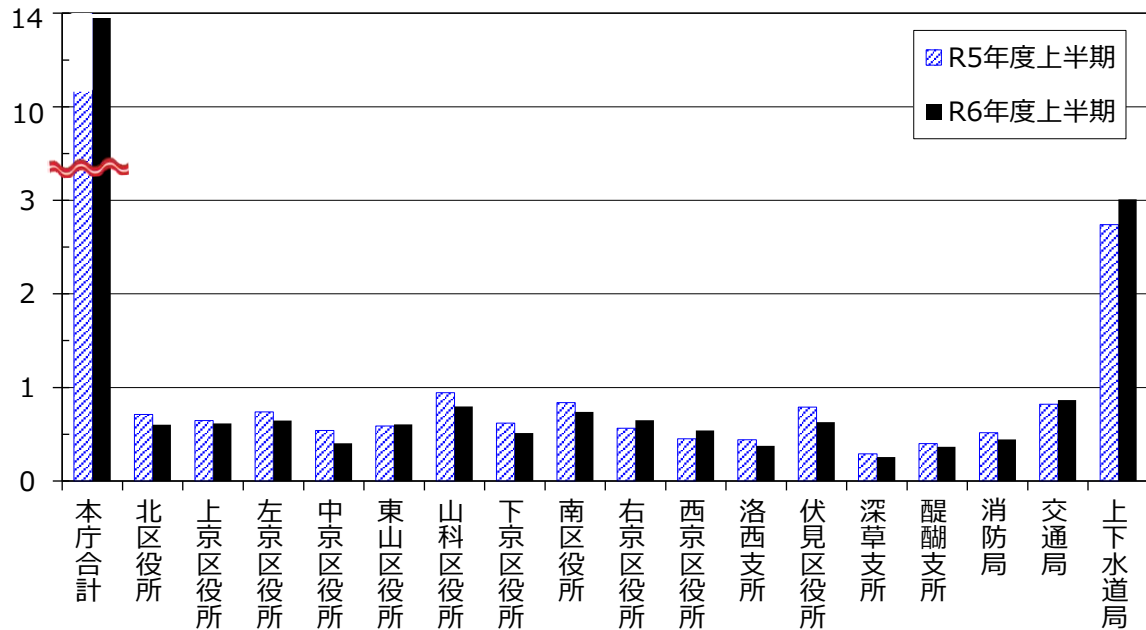


<参考> 主な削減対策例

- ・ 職員に対するごみの減量、分別徹底の再周知
- ・ 庁舎内のごみ箱の集約（設置数を減らす）
- ・ ファイルや文房具類等の再利用、「庁内リユース掲示板」の活用
- ・ 物品の適正な数量での発注、在庫管理

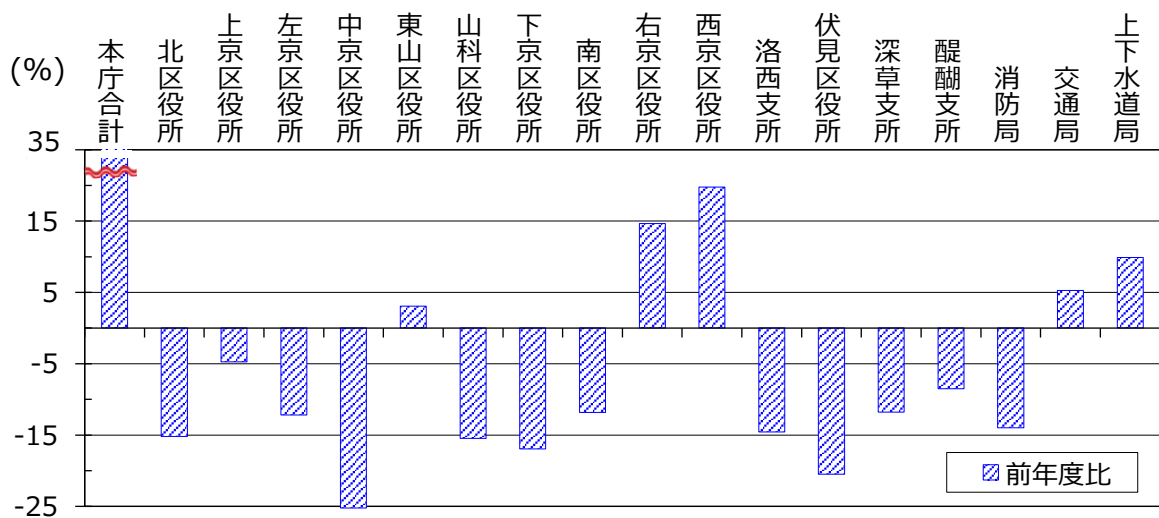
⑨ 缶・びん・ペットボトル等の排出量の削減（26.0トン（12.7%増））

【令和5年度上半期及び令和6年度上半期 缶・びん・ペットボトル等の排出量（トン）】
（トン）



【前年度同期からの増減率（%）】

【削減】 1位:中京、2位:伏見、3位:下京



<参考> 主な削減対策例

- ・ マイボトル、マイカップの利用
- ・ 職員への給水スポットの周知
- ・ エコバッグの活用、ノーレジ袋の徹底
- ・ 職員に対するごみの減量、分別徹底の再周知
- ・ 自動販売機専用ごみ箱への適正処理（設置事業者による回収）
- ・ プラスチック製ストロー、スプーン、フォーク等の使用抑制
- ・ 審議会、ワークショップ等におけるペットボトルの使用抑制
- ・ メーカーによる自主回収・リサイクルの活用（カートリッジ等）