

# 날개를 펴고 미래로! 교토 플랜 2025

## 교토시 기본계획



2021년 4월

# 매력과 활력 넘치는 교토를 다음 세대에게

## 참가와 협동을 통한 도전과 개혁



이 계획은 2025년까지의 교토시 기본구상을 총정리한 계획입니다.

20년 전에 수립된 기본구상에는 ‘산업과 관광의 제자리걸음’, ‘공장과 대학의 시외 유출’, ‘문화의 창조력과 제공력 저하’, ‘도시 공동화’ 등 교토가 당시 직면했던 심각한 문제가 기재돼 있습니다.

그리고 교토 시민이 천 년 이상 소중히 여겨 온 ‘비평안’, ‘정밀한 기교’, ‘진취적 정신’, ‘극한까지 갈고 닦는 의욕’, ‘방문객을 환영하는 마음’, ‘절약 정신’의 6개 특기 문화를 살렸을 때 길이 열린다고 제시했습니다.

교토의 시민들이 소중히 여겨 온 이러한 생활방식을 다시 한 번 재검토하고 ‘작은 도쿄가 되지 말자’는 각오를 다져 최근 다양한 대책을 추진해 왔습니다. 그 결과 교토의 도시 매력이 크게 향상됐고 국내외로부터도 높이 평가받았으며, 문화청의 이전도 결정됐습니다. 이는 교토가 자랑하는 ‘지역력’ 과 시민 여러분의 ‘인간력’ 덕분입니다.

지금 교토는 코로나19 사태, 오랜 세월 지속된 수지 불균형 구조로 인한 위기적 재정 등 커다란 역경에 직면해 있습니다. 이 ‘두 가지 위기’ 를 극복하고 인구 감소, 빈곤과 격차, 고독과 고립, 지구온난화와 같은 다양한 사회 과제와 맞서야만 합니다.

누구도 소외되지 않는 ‘SDGs’, 모든 위기에 유연하게 대응하는 ‘리질리언스’ 이념 아래 시민 여러분의 참가와 협동을 통한 “도전과 개혁” 으로 이러한 과제를 극복해 나가겠습니다. 또한 시민 여러분과 함께 만들어 온 매력 넘치는 교토를 다음 세대에게 확실하게 전하겠습니다.

새로운 기본계획을 바탕으로 꿈과 희망, 위기감과 책임감을 시민 여러분과 공유해 교토의 밝은 미래를 개척해 나가겠습니다.

마지막으로 항상 협조해 주시는 시민 여러분께 진심으로 감사드립니다.

교토시장 가도카와 다이사쿠

門川 大作

# 교토시 기본계획의 구성

'날개를 펴고 미래로! 교토 플랜 2025(교토시 기본계획)'의 개요

도시 이념(도시의 이상상) '세계문화자유도시선언'

시정 기본 방침 '교토시 기본구상(2001~2025년)'

## 날개를 펴고 미래로! 교토 플랜 2025 (2021~2025년)

### 계획의 지위

- 기본구상에 의거한 제3기 기본계획 (계획 기간: 2021~2025년)
- 다양한 주체와 행정이 함께 땀 흘리며 협동하는 '공감형·전략적 계획'
- 시대의 조류를 고려한 '미래 지향적 계획'

### 계획의 배경

계획 수립 시 특히 주목해야 할 사회경제적 정세

인구 감소의 본격화                                      지구온난화의 가속화  
 세계화의 진전    산업 구조 전환과 빠른 교토시 재정  
 [분야별단적인 시대 조류 문화력 SDGs 리질리언스 Society5.0]

### 도시 경영의 이념

교토시 도시 정책을 추진할 때 기본이 되는 사고방식

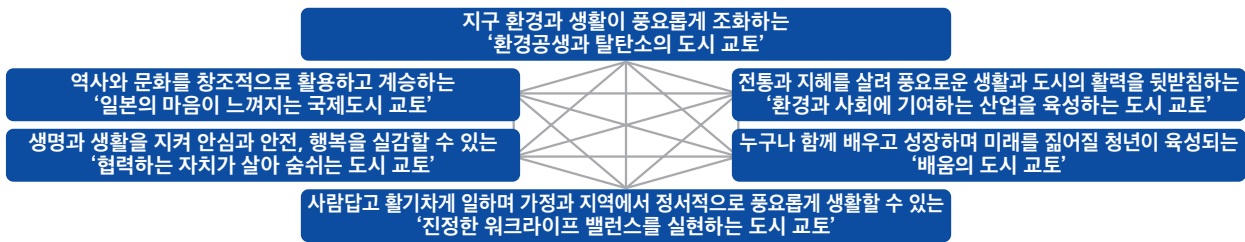
~생활자를 기점으로 참여하고 협동하며 미래를 개척~

도시 경영의 바람직한 모습은 지자체와 그 주인공인 시민이 자치의식을 공유하고 실천하며 참여와 협동을 통해 시정 운영과 도시 조성을 실현하는 것이다.

우리 교토 시민은 인구 감소와 과학 기술의 진전, SDGs, 리질리언스의 중요성 증가 등과 같은 시대 조류를 고려해 오랜 세월을 걸쳐 배양해 온 시민력, 지역력, 문화력을 살려 생활자를 기점으로 한 미래상을 공유하고 참여와 협동을 통해 실현으로 이어지는 길을 발견하며, 힘찬 경제와 도시 활력을 창출하기 위해 함께 땀 흘림으로써 희망찬 미래를 개척한다.

### 교토의 미래상

추구하는 교토의 모습



### 중점 전략

미래상의 상호 관련성에 주목하면서 여러 행정 분야를 융합해 특히 우선적으로 대응해야 할 사항

다양한 문화를 창조하고 전파하는 '세계의 문화수도 교토 전략'	도시 환경과 가치관의 전환을 추구하는 '탈탄소, 자연공생, 순환형 도시 조성 전략'	교토만의 육성 문화가 확산되는 '인재 성장 지원 전략'	100세 시대에 대응하는 '지역력, 복지력을 키워 서로 돕는 도시 조성 전략'
생명과 생활을 지키고 도시 활력을 뒷받침하는 '강인한 인프라 정비 전략'	건강이 즐거운 지속가능한 도시를 구축하는 '토지·공간 이용과 도시 기능 배치 전략'	교토의 문화와 지혜를 살린 '사회·경제 가치 창조 전략'	시민 생활의 풍요로움과 문화의 계승 및 창조로 연결하는 '세계적으로 빛나는 관광 전략'

### 정책의 체계

종합적인 정책 체계를 간결하게 나타내는 동시에 분야별 계획의 기본이 되는 것

<p>&lt;윤택함&gt;</p> <ol style="list-style-type: none"> <li>1 환경</li> <li>2 인권, 남녀 공동 참여</li> <li>3 시민 생활과 공동체</li> <li>4 시민 생활의 안전</li> <li>5 문화</li> <li>6 스포츠</li> </ol>	<p>&lt;활성화&gt;</p> <ol style="list-style-type: none"> <li>7 산업, 상업</li> <li>8 관광</li> <li>9 농림업</li> <li>10 대학</li> <li>11 국제</li> </ol>	<p>&lt;건강&gt;</p> <ol style="list-style-type: none"> <li>12 아이와 청년 지원</li> <li>13 장애인복지</li> <li>14 지역복지</li> <li>15 건강, 장수</li> <li>16 보건위생, 의료</li> <li>17 학교교육</li> <li>18 평생학습</li> </ol>	<p>&lt;도시 조성&gt;</p> <ol style="list-style-type: none"> <li>19 위기관리, 방재, 재해 시 피해 최소화</li> <li>20 걷는 도시</li> <li>21 토지·공간 이용과 도시 기능 배치</li> <li>22 경관</li> <li>23 건축물</li> <li>24 주택</li> <li>25 도로, 공원, 녹지</li> <li>26 소방, 구급</li> <li>27 생활용수</li> </ol>
---	--	---	---

각 정책은 서로 밀접하게 관련되어 있으며, 정책 번호가 분야 간 우선순위를 의미하지는 않음

### 행정 경영의 대강

기본계획을 추진하기 위한 기반이 되는 행정 경영의 방침

- 1 참여와 협동을 통해 지속가능한 도시 조성 추진
- 2 시민의 풍요로움을 실현하기 위한 도전과 개혁의 행정 운영
- 3 한층 더 신뢰받는 시정을 만들기 위한 조직 개혁과 직원 육성

### 계획 추진

- 1 계획에 제시한 정책 추진                                      2 계획에 제시한 정책의 진척도 관리
- 3 계획에 제시한 정책 점검, 향후 종합계획의 기본 방향 검토                                      4 국가, 교토부, 관계 지자체와 연계

# 계획의 지위

## 1 교토시 종합계획의 체계

- ‘교토시 기본계획’은 1999년에 시의회의 의결을 거쳐 수립된 ‘교토시 기본구상’을 구체화하기 위해 교토시 전체의 관점으로 추진할 주요 정책을 제시한 계획.
- ‘각 구 기본계획’과 동등한 지위의 계획이며, ‘교토시 기본계획’은 광역적 및 교토시 전체의 시점에서, ‘각 구 기본계획’은 구의 독자성 및 지역적 시점에서 상호 보완하는 관계.

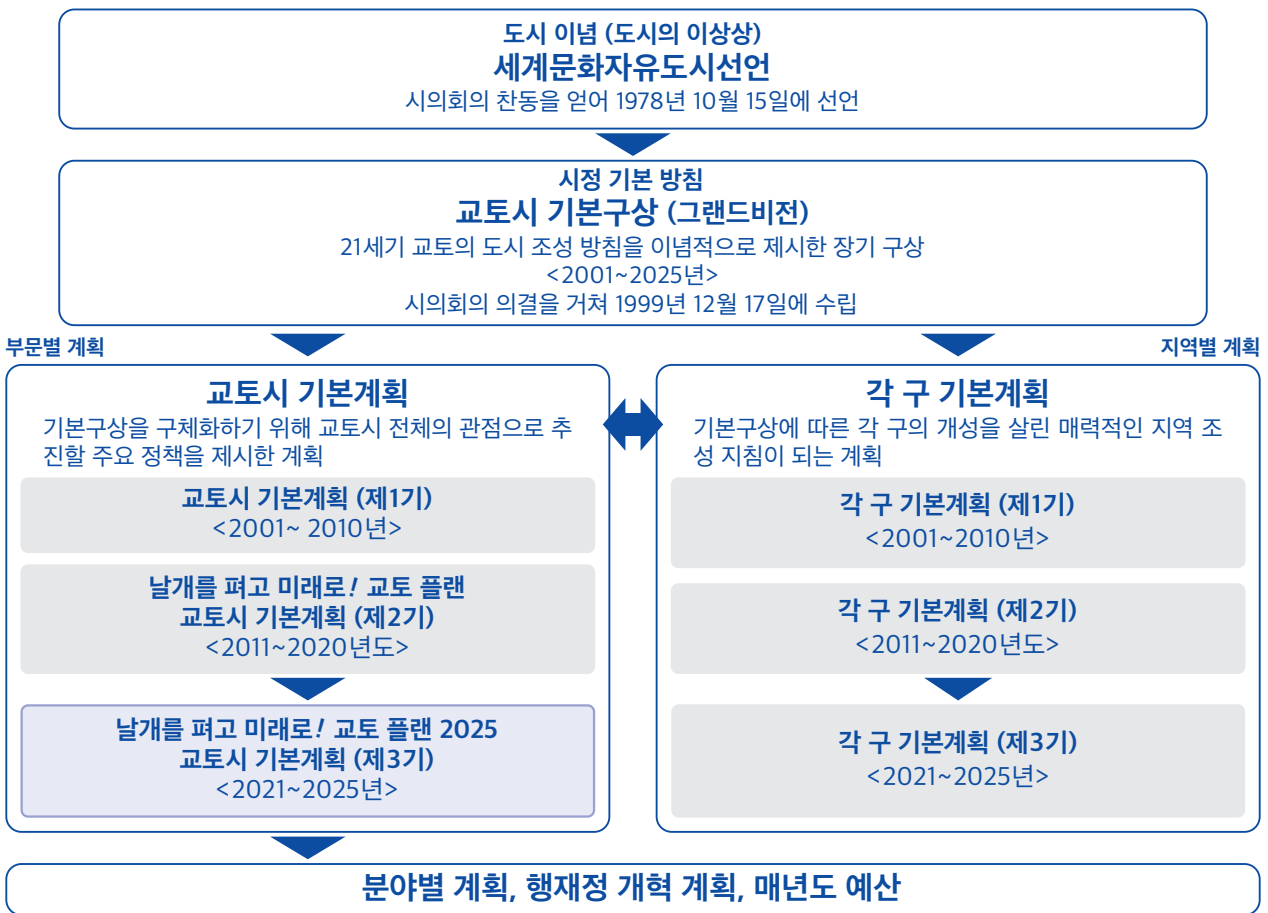
## 2 제2기 기본계획(2011~2020년도)의 총괄

- 계획 수립 당시의 전망보다 인구 감소가 억제되고 있을 뿐만 아니라 에너지 소비량 및 자동차 분담률 감소, 경관 향상, 스타트업\* 지원 환경 확충, 형법범 인지 건수 및 교통사고로 인한 사상자 수 감소, 어린이집 등의 연도 초 대기 아동 수 제로 지속 등 교토의 도시 품격 향상에 도움이 되는 다양한 성과가 나타나고 있으며, 교토시 기본계획심의회에서도 “제2기 기본계획에 제시한 ‘교토의 미래상’은 일정 부분 실현되고 있다.”고 총괄.

## 3 제3기 기본계획 수립의 시점 ~새로운 시대 조류를 고려한 공감형·전략적 계획~

- 다양한 주체와 행정이 함께 땀 흘리며 협동하는 ‘공감형 계획’.
- ‘교토의 미래상’과 ‘중점 전략’, ‘행정 경영의 대강’을 포함하는 ‘전략적 계획’.
- 인구 감소 및 지구온난화 등 사회경제적 정세의 변화와 함께 문화청의 교토 이전, 유엔의 SDGs\*\* 채택, 자연재해 및 코로나 바이러스감염증-19의 세계적 대유행에 대응하는 리질리언스\*\*의 중요성이 커지고 있는 가운데 과학 기술의 진화 등과 같은 시대 조류를 고려해 빠듯한 재정 상황 속에서도 새로운 시대의 교토를 만들어 나가는 ‘미래 지향적 계획’.

# 교토시 종합계획의 체계



\* 스타트업: 새로운 비즈니스 모델로 급성장을 노리는 신형 기업.

\*\* SDGs(지속가능발전목표): 2015년에 유엔총회에서 채택됐으며, 2030년까지 지속적으로 추구해야 할 국제 목표. 지속가능한 세계를 실현하기 위한 17개 목표와 169개 세부목표를 규정한 것.

\*\* 리질리언스: 다양한 위기로부터의 회복력, 복원력, 강인함(유연한 힘)을 가리킨다.

# 계획의 배경

특히 주목해야 할 사회경제적 정세의 변화

## 인구 감소의 본격화

### ① 감소 국면에 접어든 교토시 인구

- 2020년의 145만 8천 명에서 2025년에는 145만 2천 명, 2045년에는 129만 7천 명이 될 것으로 추계.

### ② 앞으로도 저출산이 지속될 전망

- 기간합계특수출생률\*은 1.22(2019년)로 일본 전국(1.36)의 수치보다 낮은 상황이 지속.
- 만 15세 미만의 인구는 2020년의 15만 7천 명에서 2025년에 14만 7천 명, 2045년에 12만 2천 명으로 감소할 전망.

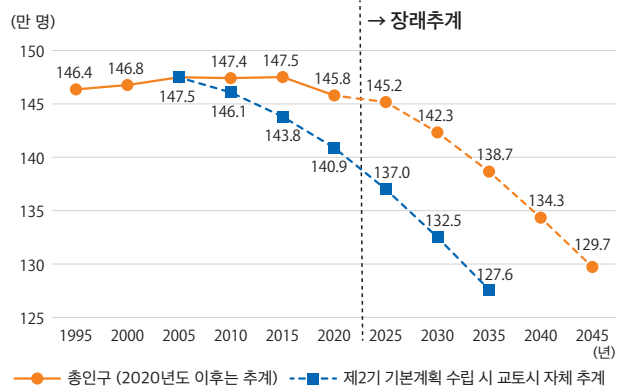
### ③ 고령자의 증가와 독거화

- 고령화율은 2020년의 28.2%에서 2025년에 28.9%, 2045년에 36.4%가 될 것으로 추계.
- 고령독거세대수는 앞으로도 증가할 전망.

### ④ 인구 감소에 유연하게 대응하는 도시 리질리언스의 향상

- 다양한 분야의 인재 부족, 도시 활력 저하 등 타인과 접촉할 기회가 거의 없는 사회적 고립 증가가 우려.
- 인구감소사회에 대처하기 위해 오래도록 생활하기 편하고 매력적이며 활력적인 지속가능한 도시를 구축하고 서로 돕는 지역사회를 구축하는 등의 방법을 통해 도시의 리질리언스를 높여 나갈 필요가 있음.

### 교토시의 장래추계인구



자료: 총인구 (~2015 국세조사 결과, 2020 교토시 추계인구, 2025~ 국립 사회 보장·인구문제연구소 '일본의 지역별 장래추계인구')  
제2기 기본계획 수립 시 교토시 자체 추계 (2010년 3월 코호트 요인법을 적용한 교토시 자체 추계)

## 지구온난화의 가속화

### ① 탈탄소사회\*를 실현하기 위한 국제적 동향

- 지구온난화로 인해 발생하는 기상이변이 세계 각지에서 증가.
- 'IPCC 제5차 평가보고서\*\*'에는 아무런 대책을 강구하지 않을 경우, 21세기 말까지 기온이 4°C 이상 상승한다는 시나리오를 상정.

- '파리기후변화협약\*\*' 발효(2016년)와 이행 세부지침 채택(2018년), 'IPCC 교토 가이드라인\*\*' 채택(2019년).

\* 기간합계특수출생률: 만 15세~만 49세 여성의 그 해 연령별 출생률의 합계.

\*\* 탈탄소사회: 지구온난화의 원인인 온실가스를 배출하는 화석연료에 의존하지 않고 지속가능한 발전이 가능한 사회.

\*\* IPCC 제5차 평가보고서: 2013년부터 2014년에 걸쳐 승인 및 공표된 기후변화에 관한 보고서.

\*\* 파리기후변화협약: 이번 세기 후반에 인간 활동에 따른 실질적인 온실가스 배출량을 0으로 만드는 등의 목표를 설정한 2020년 이후의 국제적인 새로운 합의

\*\* IPCC 교토 가이드라인: 교토시에서 개최된 'IPCC(기후변화에 관한 정부 간 패널) 제49회 총회'에서 채택. 파리기후변화협약을 이행함에 있어 필요 불가결한 각국의 온실가스 배출량 산정 방법에 관한 가이드라인.

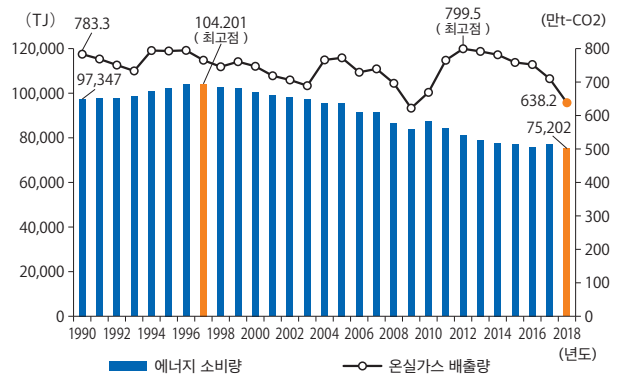
## ② 세계를 견인하는 역할을 담당하는 교토시

- 2018년도 온실가스 배출량은 기준(1990) 연도 대비 18.5% 감소, 에너지 소비량은 절정기였던 1997년 대비 27.8% 감축.
- '지속가능한 도시문명 구축을 목표로 하는 교토선언문'을 2017년에 발표.
- 이산화탄소 배출량을 0으로 만드는 '탄소중립'을 위해 전 세계에 호소하는 '1.5°C를 추구하는 교토 어필'을 2019년에 발표.

## ③ 완화 대책과 적응 대책으로 구성된 탈탄소형 도시 조성

- 온실가스를 감축하는 완화 대책과 재해 등으로 인한 피해를 줄이고 나아가 방지하는 적응 대책을 동시에 추진해 기후변화에 대한 도시의 리질리언스를 높일 필요가 있음.

## 교토시의 에너지 소비량과 온실가스 배출량 추이



자료: 교토시

## 세계화의 진전

### ① 세계 각지의 상호의존 심화와 팬데믹 발생

- 사람, 사물, 자금, 정보의 흐름이 지구적 규모로 계속 확대되는 동시에 경제적 격차의 확대, 난민, 식량문제, 생태계에 미치는 영향 등 모든 면에서 세계 각지 간의 상호의존도 심화되고 있음.
- 코로나바이러스감염증-19 확산은 의료와 건강 면뿐만 아니라 세계 경제에도 막대한 영향을 끼치고 있음.

### ② SDGs를 달성하기 위해 나아가는 세계

- 국제사회 전체의 보편적 목표인 SDGs를 달성하기 위해 전 세계 모든 국가와 지역, 지방자치단체와 민간기업 등이 노력 중.

### ③ 문화력을 살려 세계와 교류하는 교토

- 경관, 생활문화, 문화예술, 가치관 등과 같은 유무형의 문화는 교토의 매력인 동시에 관광 면에서도 높이 평가 받음.
- 법이 개정됨에 따라 외국인 노동자의 수용이 확대돼 향후 교토시에 외국 국적 시민이 증가할 전망.

### ④ 누구도 소외되지 않는 다문화 공생사회를 실현하기 위해

- 경관과 음식문화 등 생활문화, 문화예술, 가치관 등과 같은 유무형의 문화는 교토의 매력인 동시에 관광 면에서도 높이 평가 받음.
- 출입국 관리 및 난민 인정법이 개정됨에 따라 외국인 노동자의 수용이 확대돼 향후 교토시에 외국 국적 시민이 증가할 전망.

## 지속가능발전목표 (SDGs)



# 산업구조 전환과 빠듯한 교토시 재정

## ① 경제 발전과 사회적 과제 해결을 양립하는 사회 'Society5.0'※ 실현에 힘쓰는 일본

- '새로운 생활 스타일'에 대한 대응, 포스트 코로나 사회에 대비하는 대처 필요.
- 경제 발전과 사회적 과제 해결을 양립하는 Society5.0의 실현과 생산성 향상, 근로방식 개혁 등을 추진해 지속가능한 경제를 확립하는 것이 중요.

## ② 교토 산업의 과제

- 교토시의 산업에서 99.7%를 차지하는 중소기업의 지속가능성을 높이는 대책이 한층 더 중요.
- 리스크에 강한 산업구조를 만들기 위해서도 새로운 산업 집적을 창출하는 사업 환경 정비, 교토시 내 기업의 사업 확대, 새로운 기업 유치의 촉진 필요.

## ③ 힘찬 경제의 창출

- 지역 기업 지원 및 디지털 전환을 추진해 교토 브랜드의 가치를 높임으로써 생산성 향상과 국제경쟁력 강화가 필요.
- 새로운 가치를 창출하는 창조도시의 기능을 강화하는 동시에 다종다양한 산업의 중층성을 더 높여 힘찬 경제와 도시 활력의 창출 필요.

## ④ 매우 빠듯한 교토시 재정

- 복지, 의료, 교육, 육아 지원의 확충 등과 더불어 문화, 관광, 산업 진흥, 안심과 안전 등 교토의 미래에 선행 투자함으로써 경제 활성화와 시민 생활의 풍요로움 향상을 추진. 이러한 대책에 의해 2019년도 결산에서 시세 수입이 역대 최고를 기록.
- 한편 지방교부세 삭감과 더불어 사회 복지 관련 경비 증가, 도시 기반 정비 및 시민 생활 지원 정책을 위해 발행한 시채 상환 등이 무거운 부담이 돼 지출이 수입을 웃도는 상

황이 정착함으로써 수지 밸런스에 불균형이 발생. 공채상환 기금※의 계획 외 인출 및 신규 시채 발행 등 재정 부담을 미래 세대에 넘겨 부득이하게 부족한 재원을 보전. 코로나19 감염의 확산이 재정 상황 악화에 박차를 가하는 위기적 상황.

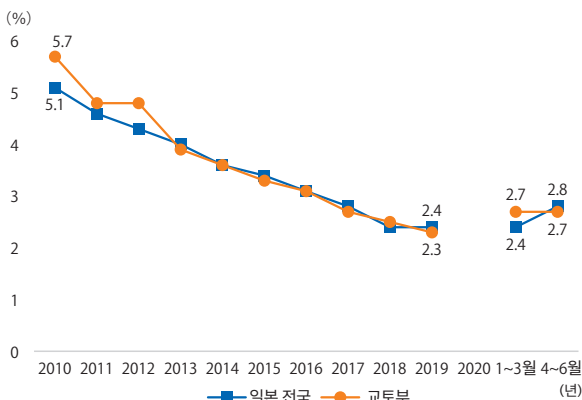
## ⑤ 향후 수지 전망과 재정재생단체로 지정될 위기

- 중기 수지시산에 따르면 향후 10년 이상에 걸쳐 매년 500~700억 엔의 수지 부족이 예상되며, 그 부족 분을 공채상환기금에서 계속 인출해 메우면 2026년도에 공채상환 기금이 고갈된다는 결론.
- 공채상환기금이 고갈돼 대폭의 적자가 발생한 경우, '재정재생단체'로 지정돼 지금까지 추진해 온 정책을 급격하고 대폭적으로 감축해야 하기 때문에 시민 생활에 심각한 영향을 미침.

## ⑥ 지속가능한 행재정을 확립하기 위해

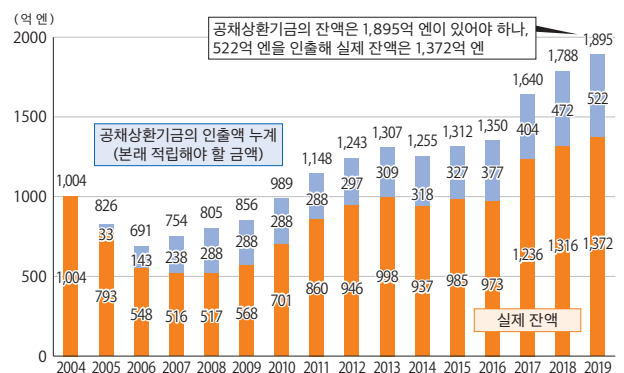
- 위기를 극복하고 모든 세대가 오래도록 안전하고 안심할 수 있으며 생활하기 편한 도시를 만들어 나가기 위해서는 담세능력 강화 등 일반 자원 수입에 대한 증가 대책이 불가결. 이와 더불어 최근에는 세출과 수익자 부담 개혁 등 모든 정책을 백지 상태에서 재검토하는 것이 중요.
- 세입과 세출 양면을 개혁하는 동시에 디지털 기술을 활용한 업무 효율화 등에 따른 기동적이고 효율적인 행정 조직 구축 등을 더욱 강력하게 추진해 지속가능한 행재정 확립을 추구할 필요가 있음.

### 일본 전국, 교토부의 완전실업률 추이



자료: 총무성 '노동력조사'  
교토노동국 '완전실업률 등의 상황'

### 공채상환기금의 잔액 시산



자료: 교토시

※ Society5.0: 모든 산업과 사회 생활에 첨단 기술을 도입해 경제 발전과 사회적 과제 해결을 양립해 나가는 새로운 사회.

※ 공채상환기금: 장래의 빚 변제를 위해 필요한 자금을 적립하는 기금.

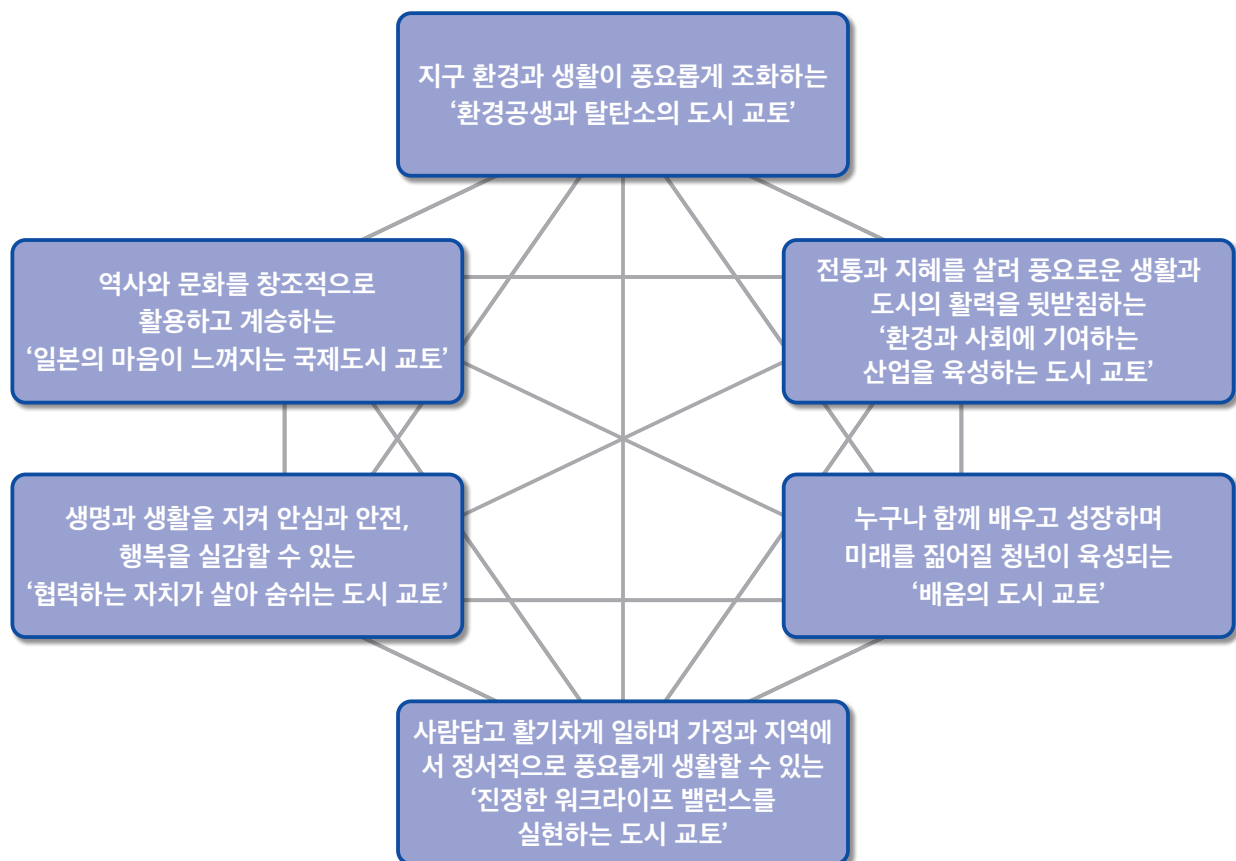
# 도시 경영의 이념

## 생활자를 기점으로 참여하고 협동하며 미래를 개척

도시 경영의 바람직한 모습은 지자체와 그 주인공인 시민이 자치의식을 공유하고 실천하며 참여와 협동을 통해 시정 운영과 도시 조성을 실현하는 것이다.

우리 교토 시민은 인구 감소와 과학 기술의 진전, SDGs, 리질리언스의 중요성 증가 등과 같은 시대 조류를 고려해 오랜 세월을 걸쳐 배양해 온 시민력, 지역력, 문화력을 살려 생활자를 기점으로 한 미래상을 공유하고 참여와 협동을 통해 실현으로 이어지는 길을 발견하며, 힘찬 경제와 도시 활력을 창출하기 위해 함께 땀 흘림으로써 희망찬 미래를 개척한다.

# 교토의 미래상



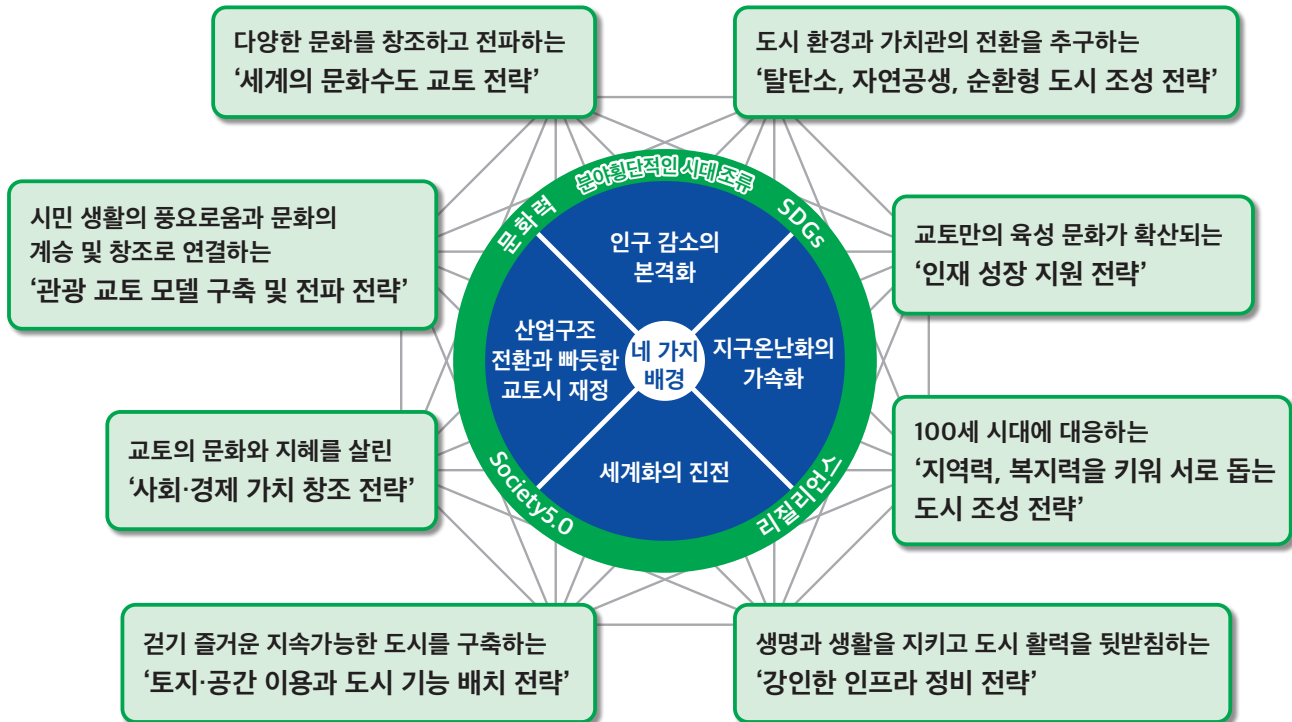


# 중점 전략

## 중점 전략이란

- ① 미래상을 실현하기 위해 특히 우선적으로 대응해야 할 정책
- ② ‘교토다움, 독자성’ 등의 도시 특성과 강점을 살리는 정책
- ③ 행정뿐만 아니라 시민, 기업과 ‘공감’하며 추진하는 정책
- ④ 단일 분야뿐만 아니라 여러 행정 분야를 ‘융합’한 정책

교토의 시민력, 지역력, 문화력을 살리고 미래의 활력을 창출하기 위해 8개 중점 전략을 총체로 해 교토의 미래상 실현에 기여한다.



# 다양한 문화를 창조하고 전파하는 ‘세계의 문화수도 교토 전략’

## ■ 기본적 사고방식

교토가 축적해 온 유무형의 풍부한 문화를 계승하고 일상생활에 도입해 활용하면서 사람들의 생활과 산업의 풍요로움, 평화와 공생사회 실현, 지속가능한 사회 발전의 기반이 되는 다양한 문화를 창조하고 전파한다.

이를 위해

### ① 문화를 기축으로 한 새로운 가치 창출과 공생사회 실현

풍부한 인간성을 기르고 질 높은 경제 활동을 창출하는 등 문화가 갖는 다양한 가치를 살리고 산업, 교육, 복지, 도시 조성, 환경 등 모든 정책 분야와 제조 및 현대 정신 등 교토가 키워 온 문화가 연계하고 융합함으로써 문화를 기축으로 한 새로운 가치를 창출하고 평화와 공생사회를 실현하기 위한 기반을 만들어 나간다.

### ② 창조적인 인재 육성 및 세계와의 교류

문화를 접할 기회, 문화예술의 거점과 전파 기능 등을 확충해 문화를 계승·창조할 인재를 육성하고 창조하는 환경을 정비하는 동시에 널리 세계의 문화를 수용해 새로운 문화를 창출하는 문화교류를 꾀한다.

### ③ 빼어난 경관과 생활문화 등 유무형의 교토 문화유산을 계승, 활용, 창조하는 선순환 창출

교토의 전통 상가 가옥 등 운치 있는 도시경관, 자연 경관과 문화적 자산이 하나 된 역사적 풍토, 음식문화 등 생활 문화를 비롯한 유무형의 교토 문화유산을 계승하는 동시에 그 특성에 맞게 활용하고 창조하는 선순환을 창출한다.

## ■ 전략 추진 시 역할 분담\*

시민, 단체	기업, 사업자	행정
<ul style="list-style-type: none"> <li>• 문화의 계승, 창조, 전파</li> <li>• 생활 속에서 문화를 만끽</li> <li>• 일본 국내외의 문화계 인사 및 문화 단체와 교류</li> <li>• 좋은 경관 형성에 관한 적극적 대처</li> </ul>	<ul style="list-style-type: none"> <li>• 문화의 계승, 창조, 전파</li> <li>• 문화 인재 양성</li> <li>• 좋은 경관 형성에 관한 적극적 대처</li> </ul>	<ul style="list-style-type: none"> <li>• 문화와 모든 정책의 융합을 추진</li> <li>• 다양한 문화적 배경을 가진 사람들을 수용하는 환경 정비</li> <li>• 파트너십형 경관 및 도시 조성의 환경 정비</li> <li>• 좋은 경관 형성에 관한 정책 전개</li> </ul>

\* 전략 추진 시 역할 분담: 다른 주체도 상정 가능하나, 각 전략의 표현을 통일하기 위해 크게 세 가지로 구분해 표기.

# 도시 환경과 가치관의 전환을 추구하는 ‘탈탄소, 자연공생, 순환형 도시 조성 전략’

## ■ 기본적 사고방식

2050년까지 이산화탄소 배출량을 0으로 만드는 ‘탄소중립’을 비롯해 환경과 조화를 이룬 지속가능한 도시 문명을 구축하기 위해 도시 환경, 가치관, 라이프스타일, 산업구조 등의 근본적 전환을 추진한다.

이를 위해

### ① 2050년까지 이산화탄소 배출량을 0으로 만드는 ‘탄소중립’을 향한 사회 실현

이산화탄소를 배출하지 않는 건축물 보급, CASE\*와 MaaS\*\* 등 신기술·신개념을 도입해 탈탄소사회에 도움이 되는 교통 체계 구축과 이용 촉진, 철저한 에너지 절약 추진 및 지역생산 지역소비 등 친환경적 라이프스타일 정착, 다른 지역과의 연계를 포함한 재생에너지의 비약적 이용 확대 등 온실가스를 감축하는 완화 대책과 기후변화로 인한 영향을 줄이고 방지하는 적응 대책을 동시에 추진해 시민, 사업자, 지역 등이 하나 돼 탈탄소사회 구축을 추진한다.

### ② 교토의 풍토와 문화를 뒷받침하는 생물다양성 보전 및 회복

사람과 자연의 관계를 소중히 여겨 삼림과 하천, 농지, 시가지에 있는 정원과 공원 등 교토의 풍토와 문화를 뒷받침하고 방재와 재해 시 피해 최소화로 이어지는 생물다양성이 풍부한 자연환경을 보전하고 회복하기 위해 노력한다.

### ③ 쓰레기가 생기지 않는 라이프스타일, 비즈니스 모델, 지역사회로 전환

물건을 소중히 여기고 아껴 쓰는 마음 등 선조로부터 물려받은 전통 살리기, 식품손실과 플라스틱 쓰레기 등의 발생 억제를 비롯한 2R(Reduce: 발생 억제, Reuse: 재사용), 철저한 분리수거 및 재활용, 재생자원으로 대체 등 쓰레기가 생기지 않는 순환형 라이프스타일, 비즈니스 모델, 지역사회로 전환한다.

### ④ 환경 문제를 해결하는 이노베이션 창출과 인재 육성

아까워하고 아껴 쓰며 타인에게 감사하는 교토인의 정신성, 사시사철의 자연과 공생하는 생활문화, 제조도시가 키워 온 기술을 살려 환경과 경제가 선순환하는 산업구조로 전환하고 지역, 기업, 대학, 행정 등 다양한 주체가 연계함으로써 환경 문제 해결에 도움이 되는 이노베이션을 촉진하는 동시에 지속가능한 사회를 구축할 인재를 육성한다.

## ■ 전략 추진 시 역할 분담

시민, 단체	기업, 사업자	행정
<ul style="list-style-type: none"> <li>친환경적인 생활 실천</li> <li>환경보전 활동에 적극적으로 참여</li> <li>사람과 사회, 환경, 지역을 배려하는 소비 행동 실천</li> </ul>	<ul style="list-style-type: none"> <li>친환경적인 사업 활동 실천</li> <li>사업자 간 연계를 통해 대중교통의 편리성을 향상하고 지속가능한 대중교통 네트워크를 형성하기 위한 대책 추진</li> <li>삼림 등의 적절한 관리</li> <li>양질의 건축물 공급</li> <li>환경교육 실시</li> <li>환경 문제 해결에 도움이 되는 이노베이션 촉진</li> </ul>	<ul style="list-style-type: none"> <li>친환경적인 대책 추진과 다양한 주체가 협동하기 위한 시스템 구축</li> <li>환경보전 활동의 중심이 되는 인재 육성</li> <li>대중교통을 우선하는 교통 행동 스타일 촉진</li> <li>신산업 창출 지원</li> <li>건축물의 질 향상 촉진</li> <li>기후변화의 영향에 대한 적응 추진</li> </ul>

\* CASE: 자동차산업의 동향(연결, 자율주행, 공유, 전동화)의 약자.

\*\* MaaS: ‘Mobility as a Service’의 약자이며, 출발지에서 목적지까지 이동할 때 최적의 이동수단을 끊임 없이 제공하는 등 이동을 단순한 수단이 아니라 이용자에 대한 통합된 서비스로 인식하는 개념

# 교토만의 육성 문화가 확산되는 ‘인재 성장 지원 전략’

## ■ 기본적 사고방식

사회 전체가 인재 양성을 중요하게 여기는 풍토, 스스로 성장할 수 있는 풍토가 다져지는 교토만의 육성 문화를 기초로 모든 사람에게 질 높은 교육을 제공할 수 있도록 학교, 가정, 지역의 유대감 등을 살리는 동시에 대학과 기업 등과의 연계하면서 아이부터 어른까지 스스로 배우고 성장해 그 성과를 살릴 수 있는 도시를 만들어 나간다.

이를 위해

### ① 안심하고 아이를 낳아 기를 수 있는 환경 조성

지역의 일상적 육아지원 기능을 확충하는 등 육아 가정의 입장에 서서 사회 전체적으로 안심하고 아이를 낳아 기를 수 있는 환경을 만들어 나간다.

### ② 아이와 청년이 주체적으로 서로 배우고 함께 자라는 환경 조성

아이와 청년이 사회와의 관계를 자각해 서로 배우고 함께 자라는 과정에서 자존감과 자립심, 다양성을 서로 인정하는 배려와 관용, 심신의 건강을 길러 다양한 도전을 가능하게 하는 환경을 만들어 나간다.

### ③ 특히 지원이 필요한 아이와 청년 및 그 가정 등에 대해 끊임 없는 지원과 거처 제공

빈곤, 가정폭력(배우자, 파트너 등에 대한 폭력), 아동학대, 은둔형 외톨이, 한부모가족 등 특히 지원이 필요한 아이와 청년 및 그 가정 등에 끊임 없는 지원을 강화하는 동시에 육아 가정, 아이, 청년의 고립을 방지하기 위해 안심할 수 있는 거처를 제공하고 참여하기 쉬운 공동체를 만들어 나간다.

### ④ 대학과 학생이 많은 도시의 특성을 살려 경제, 문화, 지역의 인재 육성

개성과 특색이 넘치는 다양한 대학의 의욕적인 도전을 후원하고 대학의 지혜 활용, 대학과 지역 및 기업의 연계, 리커런트 교육\*을 비롯한 평생학습을 추진하는 동시에 향후 국제교류의 회복과 새로운 전개에 대비해 유학생과 연구자 등의 유치 및 정착, 외국 대학 및 기업가와 교류 등 대학과 학생의 국제화를 촉진함으로써 다양한 학생이 교토에서 함께 배우고 장래에도 교토에서 활약하는 국제성 풍부한 환경을 조성하고 모든 세대에 걸쳐 교토의 경제, 문화, 지역을 담당할 인재를 육성한다.

## ■ 전략 추진 시 역할 분담

시민, 단체	기업, 사업자	행정
<ul style="list-style-type: none"> <li>• 육아 동호회, 지역 보호 활동 등 자주적인 활동 추진</li> <li>• 학습과 체험의 장 제공</li> <li>• 학습의 장 창출</li> <li>• 아이의 주체적인 학습 지원</li> </ul>	<ul style="list-style-type: none"> <li>• 대학에 의한 다양한 학생 수용</li> <li>• 아이와 청년에 관한 지원 실시</li> <li>• 기업에 의한 취업 체험 등을 통해 학생의 성장 후원</li> <li>• 학습에 관한 정보 공유 및 사업 등의 연계 추진</li> </ul>	<ul style="list-style-type: none"> <li>• 아이와 청년을 지원하는 네트워크 확충 및 연계 시스템 구축</li> <li>• 교육 조건의 정비 및 확충, 정보 제공</li> <li>• 지식, 기술, 경험을 살릴 수 있는 환경 구축</li> <li>• 대학의 개성을 살린 특색화와 기능 강화 지원</li> <li>• 대학, 학생, 산업계, 지역 간 교류와 연계 촉진</li> </ul>

※ 리커런트 교육: 사회인이 학교로 되돌아가서 받는 교육. 사회인에게 직업상 필요한 지식과 기술을 습득하고 정서적 풍요로움과 삶의 보람을 위해 평생에 걸쳐 학습 등을 반복할 수 있는 시스템.

# 100세 시대에 대응하는 ‘지역력, 복지력을 키워 서로 돕는 도시 조성 전략’

## ■ 기본적 사고방식

누구도 소외되지 않도록 시민, 사업자, 행정이 상호 간의 신뢰와 지역력, 복지력을 키워 지속가능한 복지, 의료, 지역 조성을 추진함으로써 안심하고 안전하게 평생에 걸쳐 활약하고 협력하는 도시를 만든다.

이를 위해

### ① 다양한 공동체의 자주적·자율적 활동 촉진

일과 가정생활의 조화뿐만 아니라 지역 활동 및 사회 기여에 대한 적극적 참여를 지원하는 동시에 교토가 소중히 지켜 온 자치 전통을 살려 누구나 쉽게 지역 활동에 참여할 수 있는 계기와 시스템을 구축하고 자치회와 주민회를 비롯해 지역과 관련된 다양한 공동체의 자주적·자율적 활동을 촉진함으로써 지역 주체의 도시를 만들어 나간다.

### ② 복지와 공생의 도시 조성

사회적 고립 상태에 있는 은둔형 외톨이와 8050 문제\*, 자기방임 학대\*\* 등 복잡다양화하는 지역 과제, 국적과 문화적 배경의 다양화, 고령자와 장애인 등의 생활 과제, 짚값을 치른 사람의 원활한 사회 복귀 등과 같은 다양한 지원 요구에 대해 지역, 행정, 지원 관계 기관 등에 의한 협동 대책을 추진함으로써 서로 다름을 인정하고 누구나 존중받으며 지역, 생활, 삶의 보람을 함께 만들고 높일 수 있는 지역공생사회를 구축한다.

### ③ 건강하고 장수하는 도시 조성

노쇠\* 및 구강노쇠\*\* 대책 등을 통한 건강증진, 보건위생 및 의료 확충, 자원봉사와 지역 활동 등의 사회 참여 촉진, 스포츠 등을 통한 체력증진 대책 등을 실시하고 지금까지 쌓아 온 경험과 지식을 살려 사회를 위한 일꾼과 기동으로서 평생에 걸쳐 활약할 수 있는 건강하고 장수하는 도시를 만들어 나간다.

### ④ 누구나 안심하고 안전하게 생활할 수 있는 도시 조성

범죄를 억제하고 교통사고를 방지하기 위한 환경 조성 및 재범방지 대책, 지역의 일상적 방범활동, 교통안전운동의 확대 등을 통해 누구나 안심하고 안전하게 생활할 수 있는 도시를 만들어 나간다.

## ■ 전략 추진 시 역할 분담

시민, 단체	기업, 사업자	행정
<ul style="list-style-type: none"> <li>• 적극적이고 주체적인 지역 활동 실천, 상호 교류, 협동</li> <li>• 각자의 다양성과 인권 존중</li> <li>• 자주적인 건강증진</li> <li>• 스포츠 즐기기</li> <li>• 방법, 교통사고 방지에 대한 안전의식 향상</li> <li>• 얼굴이 보이는 관계 형성</li> </ul>	<ul style="list-style-type: none"> <li>• 고용 촉진과 합리적 배려** 촉진을 통한 일하기 좋은 직장 확보</li> <li>• 지역 공동체 활성화에 대한 협조</li> <li>• 의료에 관한 정보와 서비스를 적절하게 제공</li> <li>• 시민 한 사람 한 사람의 건강증진 촉진</li> <li>• 안심하고 생활할 수 있는 환경 조성</li> </ul>	<ul style="list-style-type: none"> <li>• 지역 공동체 활성화 추진</li> <li>• 다양한 주체와 연계하는 시스템 구축</li> <li>• 시민이 주체적으로 건강을 증진할 수 있도록 지원</li> <li>• 지역 속에서 안심하고 생활할 수 있는 환경 조성</li> <li>• 의료 환경 향상 지원</li> <li>• 건강위기 사안에 대해 신속하고 정확하게 대응</li> </ul>

\* 8050 문제: 80대의 부모와 은둔형 외톨이 상태의 50대 자녀가 동거하는 세대의 고립화와 궁핍화에 따른 다양한 문제.

\*\* 자기방임 학대: 개호와 의료 서비스 등의 이용을 거부함으로써 사회로부터 고립돼 생활행위와 심신의 건강 유지가 불가능해진 상태.

\* 노쇠: 노화로 인해 심신이 쇠약해진 상태. 단, 조기에 대처하면 원래의 건강한 상태로 되돌아갈 가능성이 있다.

\*\* 구강노쇠: 구강 기능의 경미한 저하, 영양 편중 등을 포함한 신체 쇠약(노쇠) 현상 중 하나.

\* 합리적 배려: 장애가 있는 사람과 없는 사람 모두에게 동일하게 권리와 기본적 자유를 보장하기 위해 실시하는 필요한 변경과 조정이며, 큰 부담이 되지 않는 배려.

# 생명과 생활을 지키고 도시 활력을 뒷받침하는 ‘강인한 인프라 정비 전략’

## ■ 기본적인 사고방식

극심해지는 자연재해를 비롯해 모든 위기에 유연하게 대응해 시민의 생명과 생활을 지키는 동시에 시민 생활의 필요로움 향상과 다양하고 힘찬 경제 및 문화 활동을 뒷받침하는 강인한 인프라\*를 구축한다.

이를 위해

### ① 기존 시설의 기능을 최대화하는 효과적 활용

재편 또는 통폐합 등을 통한 시설 양의 최적화, 예방적·계획적 유지관리 및 보수 등을 통한 수명 연장, 기존 건축물 등의 유통 촉진 등을 실시해 시민 생활의 안심과 안전 및 도시 활력으로 이어지고 기존 시설의 기능이 최대화되도록 효과적으로 활용한다.

### ② 생명과 생활을 지키는 인프라 정비

모든 위기에 강하고 시민의 생명과 생활을 지키는 인프라를 정비하는 동시에 AI, SNS 등을 비롯한 첨단 기술과 ICT(정보통신기술) 인프라 등을 활용해 지역 방재력과 안전성을 높이는 한편 평소부터 지역의 유대감을 높여 교토다움을 지키면서 피해를 최소화하고 신속하게 복구·복원하기 위한 시스템을 강화하는 등 다양한 위기에 대응할 수 있는 종합적인 방재 대책과 재해 시 피해 최소화 대책을 추진한다.

### ③ 시민 생활과 경제, 문화 활동을 뒷받침하는 인프라 정비

광역적 교통 네트워크 형성, 누구나 사용하기 쉽고 건강과 환경 등도 배려한 스톡\*으로 유도, 질 높은 녹지 공간 등을 정비해 쾌적한 도시 환경 창출, 다양한 분야의 디지털화 촉진 등 ‘보전, 재생, 창조’를 비롯한 각 지역의 특성을 고려해 도시의 활기를 높이고 시민 생활과 다양하고 힘찬 경제 및 문화 활동을 뒷받침하는 인프라를 정비해 나간다.

## ■ 전략 추진 시 역할 분담

시민, 단체	기업, 사업자	행정
<ul style="list-style-type: none"> <li>• 한 사람 한 사람의 방재의식과 재해 대응력 향상</li> <li>• 교육 훈련, 장비 확충 등을 통해 재해 시 활동 체제 강화</li> <li>• 도로, 공원, 녹지에 애착을 갖고 제초와 청소 등 자주적 활동</li> <li>• 주거지와 도시 조성에 관한 활동 전개</li> <li>• 위기관리, 방재, 재해 시 피해 최소화 관련 지역의 정보 교환</li> </ul>	<ul style="list-style-type: none"> <li>• 사회자본의 정비 및 유지관리에 꼭 필요한 인재 육성과 기술력 향상</li> <li>• 지역 방재 활동에 참여</li> <li>• 양질의 안전한 사회기반시설 공급</li> <li>• 지역의 특징을 살린 양질의 주택 스톡 형성</li> <li>• 위기 발생 시 업무 계속 및 위기에 대한 정확한 행동</li> </ul>	<ul style="list-style-type: none"> <li>• 지속가능한 공공시설 매니지먼트 확립</li> <li>• 사회기반시설의 안전 확보와 질 향상 촉진</li> <li>• 모든 위기에 신속하고 정확하게 대응하는 체제 구축 및 확충</li> <li>• 각 주체 간 연계 지원, 국가 및 교토부와 연계 강화</li> <li>• 위기에 관한 적극적인 정보 수집, 집약, 전달</li> </ul>

※ 인프라: 인프라스트럭처의 약칭. 이 전략에는 산업과 생활의 기반이 되는 건축물과 토목시설 등 이외에도 소방과 상하수도 등의 각종 공공 서비스도 포함된다.

※ 스톡: 도로, 항만, 주택, 공원, 녹지, 병원 등 시민 생활의 기반을 나타낸다.

# 걷기 즐거운 지속가능한 도시를 구축하는 ‘토지·공간 이용과 도시 기능 배치 전략’

## ■ 기본적 사고방식

다양한 지역이 네트워크를 이뤄 오래도록 생활하기 편하고 방문하는 사람들도 쾌적하며 걷는 즐거움이 넘치는 매력을 정비해 활력 있는 산업과 지역 진흥을 뒷받침하는 교통만의 지속가능한 도시를 구축한다.

이를 위해

### ① 생활과 산업을 뒷받침하는 토지와 공간 이용 촉진

대중교통과 일상생활을 뒷받침하는 시설의 편리성 등을 확보해 안전하고 쾌적하게 안심하며 생활할 수 있는 거주 환경을 형성하고, 산업용지 및 공간 등을 확보해 산업을 활성화하고 일자리를 창출하며 직장과 주거지가 공존하거나 근접한 도시를 조성하는 등 도시 전체의 모습과 지속성을 고려해 시민의 생활과 힘찬 경제를 뒷받침하는 토지와 공간을 촉진한다.

### ② 지역의 개성과 매력을 살린 도시 조성

주요 대중교통의 거점을 중심으로 도시 기능을 집적해 나가는 동시에 예술 등 지역의 특성을 살린 거점 조성, 지역에 맞는 더 세심한 경관 형성, 도시 조성을 담당할 인재 육성과 밀접하게 관련된 지역 매니지먼트 추진 등 도심부와 주변부 등의 각 특성에 맞춰 지역의 개성과 매력을 살린 도시를 만들어 나간다.

### ③ 대중교통의 편리성과 쾌적성 향상

사람의 흐름이 집중되는 역과 버스터미널 등의 교통 허브 기능 분산화 및 배리어 프리화 촉진, 대중교통을 담당할 인재 확보, 자전거 이용 환경의 정비 등을 통해 누구나 안전하고 쾌적하며 편리하게 이동할 수 있고 생활과 산업을 뒷받침하는 교통 체계를 구축하고 이용을 촉진한다.

### ④ 교통에 관한 신기술과 신개념 활용

새로운 교통 시스템을 도입한 IoT\*, AI, 자율주행 등의 신기술, 이동과 교통을 서비스로 인식하는 신개념인 ‘MaaS’의 활용을 추진한다.

### ⑤ 걷는 생활을 소중히 여기는 라이프스타일 촉진

안전하고 안심할 수 있는 매력적인 보행 공간을 창출하는 동시에 건강증진 등 걷기의 부가가치를 알려 걷는 생활을 소중히 여기는 스마트한 라이프스타일을 실천하도록 촉구한다.

## ■ 전략 추진 시 역할 분담

시민, 단체	기업, 사업자	행정
<ul style="list-style-type: none"> <li>지역 공동체와 교토다운 생활 및 문화를 계승하고 창조하는 도시 조성을 주체적으로 추진</li> <li>걷는 생활을 소중히 여기는 대중교통 우선의 스마트한 라이프스타일 실천</li> </ul>	<ul style="list-style-type: none"> <li>지역의 매력과 활력을 높이는 도시 조성에 적극적으로 기여</li> <li>사업자 간 연계를 통해 대중교통의 편리성을 향상하고 지속가능한 대중교통 네트워크를 형성하기 위한 대책 추진</li> </ul>	<ul style="list-style-type: none"> <li>지역의 특성과 미래상을 고려한 전략적 도시계획 추진</li> <li>사업자 등과 연계해 새로운 과제에 정확하게 대응하고 대중교통 네트워크의 편리성을 향상해 도시의 활력과 매력을 창출</li> <li>대중교통을 우선하는 교통 행동 스타일의 실천 촉진</li> </ul>

※ IoT: 'Internet of Things'의 약자이며, 모든 사물이 인터넷에 연결돼 상호 통신하는 기술 및 구조.

# 교토의 문화와 지혜를 살린 ‘사회·경제 가치 창조 전략’

## ■ 기본적 사고방식

과학 기술 등이 진전한 시류에 맞춰 교토에 오랜 세월 쌓여 온 예술과 전통 등의 유무형 문화를 산업에 활용하는 지혜를 살리고 사회 과제를 해결하기 위해 일본 국내외로부터 다양한 사람과 기업을 유치하며 지역, 기업, 대학, 행정 등 여러 주체가 연계함으로써 인간다운 풍요로움과 새로운 사회·경제 가치를 창조하는 지속가능한 비즈니스 생태계를 구축해 힘찬 경제를 창출한다.

이를 위해

### ① 교토를 지탱하는 지역 기업 등을 지원

전통산업 등 제조업과 상점가, 농림업, 서비스산업 등 시민의 생활과 지역 활동, 문화를 뒷받침하면서 성장해 온 지역 기업 등의 경영을 안정화하고 향상하는 한편 지역 경제력을 높이기 위해 디지털화를 촉진하고 금융과 경영을 지원하는 등 기업의 요구에 맞춰 지원한다.

### ② 고용 창출과 기업 입지 촉진

교토의 문화력을 살리고 다양한 산업을 활성화해 다양한 인재에게 질 높은 고용과 활약의 장을 제공하고 각 세대의 과제에 맞는 고용을 촉진하는 동시에 창의적인 사람들과 기업 및 학술연구기관 등의 집적과 공동가치창조를 위한 환경을 정비한다.

### ③ 세계로 뻗어 나갈 기업이 탄생하는 스타트업 비즈니스 생태계\* 형성 및 신규 시장 개척

교토가 키워 온 예술 및 전통산업 등의 기술과 함께 최첨단 과학 기술 등을 활용하고 기업이 및 지역 기업 등의 교류를 촉진하며, 대학 및 액셀러레이터\* 등과 연계해 세계의 기업가를 수용하는 동시에 다음 세대를 짊어질 기업가를 육성하고 성장을 촉진하는 스타트업 비즈니스 생태계를 형성함으로써 다양한 사회 과제를 해결하는 소셜 이노베이션, 새로운 가치를 창조하는 차세대 산업 등을 지속적으로 창출하는 환경을 구축하고 신규 시장 개척을 촉진한다.

### ④ 다양하고 유연한 근로방식 촉진, 생산성 향상

다양하고 유연한 근로방식을 촉진하고 다양한 인재를 유치하는 동시에 교토 경제를 짊어질 인재를 육성함으로써 생산성을 향상하고 일하는 보람이 느껴지는 안심할 수 있는 일자리와 직장 만들기를 촉진한다.

## ■ 전략 추진 시 역할 분담

시민, 단체	기업, 사업자	행정
<ul style="list-style-type: none"> <li>• 다른 분야와 교류해 신사업 창출</li> <li>• 지속가능한 사회를 형성하기 위한 주체적 행동</li> <li>• 교토시 내 수요 확대</li> </ul>	<ul style="list-style-type: none"> <li>• 다른 분야와 교류해 신사업 창출</li> <li>• 새로운 시대를 선도하는 산업 인재 육성</li> <li>• 창업 희망자에 대한 밀착 지원</li> <li>• 대학에 집적된 지식을 활용한 산업 활성화, 고용 창출</li> <li>• 다양한 인재가 편하게 배우고 편하게 일할 수 있는 환경 정비</li> </ul>	<ul style="list-style-type: none"> <li>• 신산업 창출 및 지역 기업 지원 등을 추진</li> <li>• 다양한 문화적 배경을 가진 사람들을 수용하는 환경 정비</li> <li>• 경제, 문화 활동을 뒷받침하는 인프라 정비</li> </ul>

\* 스타트업 비즈니스 생태계: 여러 스타트업 기업, 대기업, 투자가 등 다양한 관계자가 밀접하게 관련돼 순환하면서 널리 공존공영해 나가는 구조.

\* 액셀러레이터: 기업가, 창업초기기업 등에 대해 성장을 가속화하기 위해 지원하는 사업자 등.

\* 소셜 이노베이션: 비즈니스를 통해 사회 문제를 해결하는 혁신적인 신사업.



# 시민 생활의 풍요로움과 문화의 계승 및 창조로 연결하는 ‘관광 교토 모델 구축 및 전파 전략’

## ■ 기본적 사고방식

일본 국내외 사람들을 매료하는 교토의 매력을 살려 시민 생활을 풍요롭게 하고 지역을 활성화하며, 나아가 문화의 계승과 창조로 연결하는 등 시민 생활과의 조화를 가장 중요시한 관광 과제 해결 선진도시를 실현하는 새로운 교토 모델\*을 구축하고 전파한다.

이를 위해

### ① 시민 생활과의 조화를 가장 중요시해 시민의 풍요로움으로 연결하는 관광 실현

시민 생활과 관광의 조화를 가장 중요시해 일부 지역에 과도한 혼잡이 재발하는 것을 방지하는 등 관광의 질을 향상하는 동시에 관광에 의한 경제효과를 시 전체에 환원해 지역 문화를 계승 및 발전시키고 폭넓은 산업을 발전시켜 안정적인 고용 창출 등으로 파급시킴으로써 시민 생활의 풍요로움 향상으로 연결한다.

### ② MICE\* 등의 수요 회복에 대비한 대응

감염증 발생에 대비한 시스템 확립 등 관광과 위기관리를 양립하고 관광 수요 회복 단계에 맞춰 일본 국내외 사람들의 교류 및 문화 상호 이해와 가치관 공유를 추진해 평화 실현에 기여한다.

### ③ ‘환대’를 실천하는 인재 육성 및 환경 정비

지역, 대학, 기업 등과 연계해 교토와 어울리는 고도의 호스피탈리티를 실천할 인재를 육성하고 직업으로서의 매력과 생산성을 향상하는 동시에 다국어 대응, 캐시리스화 등의 환경 정비를 추진함으로써 관광산업의 고부가가치화를 꾀한다.

## ■ 전략 추진 시 역할 분담

시민, 단체	기업, 사업자	행정
<ul style="list-style-type: none"> <li>스스로 교토의 매력을 만끽</li> <li>관광객을 환대</li> <li>적극적인 교류와 다문화공생 추진</li> <li>교토의 매력 어필</li> </ul>	<ul style="list-style-type: none"> <li>시민, 관광객, 사업자의 만족도가 모두 높은 관광지 경영</li> <li>관광 서비스의 개선 및 향상</li> <li>환대를 실천하는 인재 육성 및 생산성 향상</li> <li>관광객 수용 환경 정비</li> </ul>	<ul style="list-style-type: none"> <li>교토 관광을 뒷받침하는 기반으로 서 기능</li> <li>선진적 대책과 매력 어필</li> </ul>

\* 교토 모델: 2019년 제4회 유엔 세계관광기구(UNWTO)/ 유네스코 관광과 문화를 테마로 한 국제회의에서 정리된 ‘관광·문화 교토선언’에서 활용을 추진하기로 결정됐으며, 관광과 문화 및 지역 공동체의 관계를 적절하게 매니지먼트하는 모델.

\* MICE: 기업 회의, 기업 연수여행, 국제회의, 이벤트 등의 총칭.

# 정책의 체계

정책 분야

## 환경

1

~이산화탄소 배출량을 0으로 만드는 '탄소중립'을 위해 환경과 조화를 이룬 지속가능한 사회를 추구~

### 기본 방침

풍요로운 지구 환경을 미래에 전하기 위해 지구온난화 대책, 생물다양성 보전, 쓰레기 감량 등의 과제에 시민, 사업자, 지역 단체, 행정 등 교토 전체가 지금까지보다 더 강화된 대책을 실천하고 2050년까지 이산화탄소 배출량을 0으로 만드는 '탄소중립' 등의 목표를 달성하기 위해 다양한 정책 분야에서 자연과의 공생을 즐기는 환경과 조화를 이룬 지속가능한 사회 실현을 추구한다.

### 모두 함께 추구하는 2025년의 모습

- 1 탈탄소사회를 실현하기 위한 도시가 조성되고 있다.
- 2 자연환경을 무엇과도 바꿀 수 없는 가치로 인식해 생물다양성의 보전 및 회복이 추진되고 있다.
- 3 쓰레기가 생기지 않는 생활과 사업 활동이 확산되고 있다.
- 4 환경과 조화를 이룬 지속가능한 사회를 구축할 인재가 육성되고 있다.

### 추진 정책

- 1 탈탄소형 생활과 지속가능한 에너지 사회 실현
- 2 생물다양성이 풍부한 자연과 조화를 이룬 쾌적하고 안전하며 안심할 수 있는 도시 실현
- 3 쓰레기가 생기지 않는 순환형 사회 구축
- 4 환경과 조화를 이룬 지속가능한 사회를 구축할 인재가 육성되는 도시 실현

정책 분야

## 인권, 남녀 공동 참여

2

~한 사람 한 사람이 존중받는 사회를 추구~

### 기본 방침

저출산, 국제화, 정보화, 경제·고용 환경의 변화 등이 진행되고 있는 가운데 다양한 사고방식과 생활방식이 받아들여지고 개성과 능력을 충분히 발휘할 수 있으며, 일상의 교류 속에서 한 사람 한 사람이 존중받고 인간관계가 더 풍요로워지며, 누구도 소외되지 않는 공생사회를 추구한다.

### 모두 함께 추구하는 2025년의 모습

- 1 각자가 서로 인정하고 인간관계가 더 풍요로워지고 있다.
- 2 모든 시민이 활기차게 활동할 수 있는 장소와 기회가 제공되고 있다.
- 3 남녀 간 등에서 일어나는 모든 폭력이 근절돼 안심하고 생활하고 있다.
- 4 진정한 워크라이프 밸런스가 진전되고 있다.

### 추진 정책

- 1 모든 사람의 인권을 존중하는 인권문화 구축
- 2 인권 존중 이념을 주체적인 행동으로 연결하는 대책 추진
- 3 모든 시민이 활기차게 활동할 수 있는 대책 추진
- 4 남녀 간 등에서 일어나는 모든 폭력 근절
- 5 진정한 워크라이프 밸런스 추진

정책 분야

## 시민 생활과 공동체

3

~모두가 연대하고 서로 도우며 다양한 지역 공동체를 활성화하는 도시 조성을 추진~

### 기본 방침

자치회, 주민회 등의 지역 단체를 비롯해 지역 기업, 시민활동 단체 등이 연계해 지역의 다양한 과제를 해결하기 위해 노력하는 동시에 지역의 다양한 장소와 활약의 장 만들기 등을 추진하고 행정이 이를 지원함으로써 다양한 지역 공동체를 활성화하는 도시를 만들어 나간다.

### 모두 함께 추구하는 2025년의 모습

- 1 누구나 부담 없이 참여할 수 있는 장소가 있고 얼굴이 보이는 관계 형성과 ICT를 활용한 새로운 관계 형성을 통해 사람과 사람이 이어져 안심하고 생활하고 있다.
- 2 지역의 다양한 공동체가 자신들의 지역 과제를 파악해 해결하기 위해 주체적으로 노력하고 있다.
- 3 시민활동 단체 등과 지역 단체가 연계해 지역 공동체를 활성화하기 위해 활동하고 있다.

### 추진 정책

- 1 누구나 쉽게 지역 활동에 참여할 수 있는 계기와 시스템 구축
- 2 지역의 다양한 공동체를 활성화하는 지원
- 3 시민활동 단체 등과 지역 단체의 연계를 강화하는 대책 추진

### 정책 분야

## 4

# 시민 생활의 안전

~시민 또는 지역 전체가 모든 사람이 안심하고 안전하게 생활할 수 있는 도시를 추구~

### 기본 방침

교토가 가진 지역력을 살려 지역 주민을 비롯해 모든 관계 기관과 한층 더 연계를 강화하면서 범죄, 교통사고, 소비자 피해 및 계약 트러블을 예방하고 피해 확대를 방지하기 위해 대응하는 동시에 피해를 당하지 않도록 더 좋은 방법 환경과 교통안전 환경을 구축한다.

또한 시민이 지역의 방범활동, 교통안전운동 등과 같은 활동에 적극적으로 참여해 대응 고리를 확대해 나가는 정책을 전개함으로써 모든 사람이 안심하고 안전하게 생활할 수 있는 더 좋은 지역공생사회를 실현한다.

### 모두 함께 추구하는 2025년의 모습

- 1 인재를 확보해 방범 등의 지역 활동이 활발하게 이루어지고 있다.
- 2 지역의 유대감이 더 깊어져 언제 어떠한 상황에서도 서로 도울 수 있는 도시가 되고 있다.
- 3 소비자 피해가 방지되고 구제 체제도 확충되고 있다.
- 4 스스로 생각하고 행동하는 소비자가 증가하고 있다.

### 추진 정책

- 1 생활안전(방법, 교통사고 방지) 추진
- 2 소비 생활의 안심·안전 추진 및 소비자 자립 지원

### 정책 분야

## 5

# 문화

~교토의 '전통과 혁신' 정신을 바탕으로 축적해 온 유무형 문화를 지속적으로 계승, 활용, 창조하는 '세계의 문화수도 교토'를 실현~

### 기본 방침

시민 생활에 살아 숨쉬는 생활문화와 전통문화부터 현대 예술까지 폭넓은 문화와 유무형 문화유산을 비롯한 다양한 문화를 새로운 생활 스타일에 맞춰 유지, 계승, 활용하면서 창조적으로 발전시켜 나가기 위해 지속가능한 문화 정책을 전개한다. 또한 문화와 모든 정책의 융합을 추진해 그로부터 창조되는 새로운 가치가 상승효과를 낳고 문화예술이 경제와 사회 발전을 견인하는 '지방창생의 모델 도시'가 되는 동시에 신 문화청과 연계해 일본의 문화GDP\* 확대 및 '문화예술입국\*\*'에 기여한다.

### 모두 함께 추구하는 2025년의 모습

- 1 일상생활 속에 문화가 녹아들어 누구나 문화를 접할 수 있다.
- 2 문화에 의해 사회, 경제가 활성화되고 국제문화교류를 통해 사회 과제 극복과 세계평화에 기여하고 있다.
- 3 교토 문화유산이 많은 시민과 관계자에 의해 소생하고 보호되고 전수되고 있다.
- 4 교토의 문화를 짊어질 인재와 일꾼이 육성되고 활약하고 있다.

### 추진 정책

- 1 문화에 의한 지속가능한 공생사회 실현
- 2 문화와 경제의 선순환 창출 및 교토와 일본의 문화 전파
- 3 일본의 보물인 교토 문화유산 계승
- 4 문화예술 활동을 유지하고 발전시켜 나가기 위한 시스템 구축

※ 문화GDP: 국내총생산(GDP) 내에 포함된 문화산업에 의한 부가가치.

※ 문화예술입국: 문화예술을 진흥해 정서적으로 풍요로운 생활을 실현하는 동시에 활력 있는 사회를 구축하고 국가의 매력을 높여 경제력뿐만 아니라 문화력에 의해 세계적으로 평가받는 국가로 발전해 나가는 것.

### ~100세 시대에 대비해 스포츠로 건강하고 정서적으로 풍요로운 생활, 사람과 사람의 유대감, 도시 매력의 향상을 추구~

#### 기본 방침

누구든 언제든지 어디서든 하고 보고 돕는 다양한 형태로 스포츠와 레크리에이션을 친숙하게 접하고 그 환경을 모두가 함께 만드는 도시 조성'을 시민, 관계 단체 등과 행정이 하나 돼 추진한다. 100세 시대에 대비해 시민 한 사람 한 사람이 스포츠를 즐기으로써 건강과 정서적 풍요로움을 만끽하는 동시에 다양한 사람들과 이어지는 대책을 추진한다. 스포츠와 문화, 산업, 관광, 환경, 교육 등을 연계해 다양한 분야에서 교토를 더 매력적인 도시로 만든다.

#### 모두 함께 추구하는 2025년의 모습

- 1 스포츠를 즐기며, 스포츠를 통해 건강하고 정서적으로 풍요롭게 생활하고 있다.
- 2 스포츠를 통해 다양한 사람과 사람이 이어지고 있다.
- 3 스포츠를 친숙하게 느끼고 스포츠가 도시의 매력을 높이고 있다.

#### 추진 정책

- 1 스포츠를 친숙하게 접할 수 있는 건강하고 정서적으로 풍요로운 생활 실현
- 2 스포츠의 유대감이 살아 있는 사회 추진
- 3 스포츠에 의한 도시 매력 향상

### ~지역 기업의 지속적 발전, 문화와 경제의 융합, 타 분야와 교류 촉진을 통해 차세대 산업을 창출하는 산업 창조도시를 추구~

#### 기본 방침

교토 지역에 살아 숨쉬는 전통문화와 이를 지탱하는 장인의 기술, 사람들의 생활문화와 미의식, 지역 기업의 뛰어난 기술력, 대학의 집적과 같은 교토의 '강점'을 살리는 동시에 일본 국내외의 기업가 유치와 창의적인 기업 진출에 의해 문화와 경제를 융합하고 타 분야와 교류해 새로운 이노베이션을 가속화하고 세계로 뻗어 나가는 기업을 창출하는 등 Society5.0을 선도하는 산업 창조도시를 추구한다.

또한 지역 공동체를 뒷받침하는 지역 기업에 발생할 수 있는 감염증 등의 다양한 리스크에 대응력을 강화하는 동시에 인재 확보, 전통산업 및 상점가 진흥, 교토의 풍부한 식생활을 뒷받침하는 유통 체제 정비 등을 통해 지속 가능한 교토 경제의 선순환을 창출하고 시민 생활의 풍요로움으로 연결해 나간다.

#### 모두 함께 추구하는 2025년의 모습

- 1 지역과 문화를 지탱하는 기둥이자 교토 경제의 원동력인 지역 기업이 지역과 함께 지속적으로 발전하고 있다.
- 2 다양한 인재가 지역 기업을 지탱하고 누구나 일하는 기쁨을 실감하고 있다.
- 3 제조도시로서 새로운 가치를 계속 창조하고 있다.
- 4 세계에서도 손꼽히는 스타트업\* 거점도시로서 세계로 뻗어 나가는 기업이 탄생하고 있다.
- 5 일본의 문화를 뒷받침하는 교토의 전통산업이 매력적인 산업으로 계승되고 있다.
- 6 상업이 번성해 도시 활력이 창출되고 있다.
- 7 안전하고 안심할 수 있는 유통 체제가 구축돼 교토의 음식문화가 이어지고 있다.

#### 추진 정책

- 1 지역 기업의 지속적 발전과 지역 기업을 지탱하는 다양한 인재의 활약
- 2 새로운 가치를 계속 창조하는 제조도시 확립과 강인한 산업구조로 진화
- 3 세계로 뻗어 나가는 기업이 탄생하는 세계에서도 손꼽히는 스타트업 거점도시 구축
- 4 지역과 문화를 뒷받침하는 전통산업과 상업 진흥
- 5 교토 음식문화의 계승 및 발전과 안전하고 안심할 수 있는 신선식품 등의 안정적 공급

### ~시민 생활의 풍요로움 향상, 지역과 사회의 과제 해결에 기여하며, 감염증을 비롯해 다양한 위기에 대응해 나가는 지속가능한 관광 실현을 추구~

#### 기본 방침

시민 생활과 관광이 조화를 이룬 환경 속에서 지역과 사회의 과제 해결에 기여하는 동시에 감염증, 재해 등의 위기 및 환경 문제에 대한 대응력을 강화함으로써 지속가능한 관광을 실현하고 시민이 관광객을 따뜻하게 맞이 하며, 시민과 일본 국내외의 관광객이 활발하게 교류하고 관광이 시민 생활의 풍요로움으로 연결되는 도시를 추구한다. 이를 위해 관광 과제 해결을 비롯해 시민 생활을 최우선적으로 안심, 안전, 풍요로움을 향상하고 지역 문화 및 공동체의 계승과 발전으로 이어지는 관광 교토 모델을 관광 지역 조성 추진을 담당하는 교토시 DMO는 물론 관광 관련 업계와 연계해 전력으로 추진한다.

※스타트업: 새로운 비즈니스 모델로 급성장을 노리는 신생 기업.

그리고 관광의 질을 계속 높여 나감으로써 시민, 관광객, 관광사업자의 만족도를 향상하는 동시에 관광과 MICE에 의한 경제효과를 교토 경제 전체에 파급시켜 시민 생활의 풍요로움 및 문화의 계승과 창조로 연결해 앞으로 교토가 발전하는 선순환을 구축한다.

**모두 함께 추구하는  
2025년의 모습**

- 1 시민 생활과 관광이 조화를 이루고 시민이 풍요로움을 실감하고 있다.
- 2 교토 관광의 질이 향상돼 관광객이 크게 만족하고 있다.
- 3 교토 관광을 뒷받침하는 인재가 활약하고 있다.
- 4 안심할 수 있고 안전하며 지속가능한 관광이 실현되고 있다.
- 5 MICE 도시로서 매력을 확립해 전 세계 사람들이 모이는 도시가 되고 있다.

**추진 정책**

- 1 시민 생활의 풍요로움 향상
- 2 교토 관광의 질 향상
- 3 교토 관광을 뒷받침하는 인재 확보와 육성
- 4 안심할 수 있고 안전하며 지속가능한 관광 실현
- 5 MICE 유치 추진

정책 분야

## 농림업

### 9

~사람과 자연이 공생하며 풍요로운 교토 생활을 뒷받침하는 농림업을 추구~

**기본 방침**

교토시의 농림업은 시민에게 식량과 목재를 공급하는 동시에 음식문화, 문화재, 전통예능 및 전통산업 등 교토인의 생활과 문화를 뒷받침하는 산업으로 발전해 왔다. 이산화탄소를 흡수하는 기능을 비롯해 생물다양성 보전과 아름다운 경관 형성 등 다면적 기능이 있는 농지와 삼림이 앞으로도 적절하게 보전되도록 산업의 매력을 높이고 인재를 확보해 지속가능한 농림업을 추구한다.

나아가 태풍, 집중호우 등의 자연재해 빈발과 환경 변화에 높은 대응능력을 갖춘 농림업을 추진해 시민 생활의 안전과 안심을 확보한다.

또한 교토시 문화예술의 계승과 발전을 뒷받침하는 교토만의 농림업을 진흥하는 동시에 시민이 자연과 접할 기회를 창출한다.

**모두 함께 추구하는  
2025년의 모습**

- 1 농림업의 산업적 매력이 커지고 다양한 인재가 활약할 수 있는 환경이 정비되고 있다.
- 2 재해와 환경 변화에 대응능력이 향상되고 있다.
- 3 농림업이 교토 도시의 매력을 뒷받침하는 동시에 환경과 사회에 기여하고 있다.
- 4 농림업에 대한 시민 참여와 이해가 진전되고 사람과 자연이 공생하는 도시가 조성되고 있다.

**추진 정책**

- 1 산업적으로 매력 있는 농림업 구축과 인재 육성
- 2 재해와 환경 변화에 높은 대응능력을 갖춘 농림업 추진
- 3 도시의 매력, 환경, 사회와 음식문화 추진에 기여하는 농림업 추진
- 4 시민과 연계해 구축하는 농림업

정책 분야

## 대학

### 10

~대학과 학생, 지역, 기업, 행정 등 교토 전체가 종합적 힘을 결집해 세계적으로 자랑스러운 '대학의 도시', '학생의 도시'를 유지~

**기본 방침**

천 년이 넘도록 도시의 기능과 문화가 계승되고 발전하면서 세계를 향해서도 열려 있는 매우 드문 도시 '교토'에서 배우는 의의를 재확인하고 그 매력을 높이는 동시에 일본 국내외에 강력하게 알림으로써 유학생, 사회인을 포함한 다양한 학생을 수용해 사회를 짊어질 미래의 인재를 교토에서 배출한다. 또한 교토의 모든 대학이 개성과 특색을 살리면서 계속 발전할 수 있도록 대학컨소시엄 교토와 연계해 대학의 대처를 전면적으로 지원하는 동시에 집적된 대학의 지식과 학생의 힘을 최대한 살린 산업·문화의 창조·발전, 지역 활성화를 한층 더 추진한다.

**모두 함께 추구하는  
2025년의 모습**

- 1 누구나 교토만의 배움과 만날 수 있는 도시
- 2 다양한 사람들이 활기차게 배우고 교토와 세계에서 활약하는 인재가 육성되는 도시
- 3 지역에서 학생이 활약하고 성장하는 도시
- 4 교토에서 배운 학생이 교토에서 활기차게 활약하는 도시
- 5 대학과 연계해 시민과 기업이 새로운 스스로를 창조하는 도시
- 6 '대학의 도시', '학생의 도시'라는 도시 브랜드를 발휘하는 도시

### 추진 정책

- 1 교토에서 배우는 매력 향상
- 2 대학과 학생의 국제화 촉진
- 3 대학의 틀을 초월한 학생 활동 추진
- 4 학생의 진로와 사회 진출 지원
- 5 대학과 연계해 교토의 경제, 문화, 지역 활성화
- 6 일본 국내외에 대한 매력 어필 강화

### 정책 분야

## 11

## 국제

~누구나 살고 싶어지는 매력 넘치는 세계의 도시 'KYOTO'를 추구~

### 기본 방침

자랑스러운 교토의 역사와 전통문화, 산업, 녹음이 우거진 풍토와 함께 환경과 경관 등의 선진적 대응 등 교토의 매력을 널리 세계에 알리는 동시에 전 세계의 다종다양한 사람들을 적극적으로 수용해 다양하게 교류함으로써 새로운 가치를 창조하는 세계의 도시 'KYOTO'를 추구한다.

또한 모든 시민이 외국 문화에 대한 이해도를 높여 다른 문화적 배경과 가치관 등의 다양성을 살리는 도시 조성을 추진한다.

### 모두 함께 추구하는 2025년의 모습

- 1 세계를 매료해 다종다양한 사람들이 모이는 도시가 되고 있다.
- 2 해외 도시와 연계가 강화되고 국제사회에 기여하는 도시가 되고 있다.
- 3 다양한 세대에서 국제교류와 다문화공생 의식이 높아져 국제 감각을 가진 인재가 육성되는 도시가 되고 있다.
- 4 다양성을 살린 도시가 조성돼 시민 생활이 풍요로워지고 있다.

### 추진 정책

- 1 세계를 매료하는 교토의 매력 어필
- 2 시민 주체의 국제교류와 국제협력 추진
- 3 다른 문화적 배경과 사고방식, 가치관 등의 다양성을 살리는 도시 조성 추진

### 정책 분야

## 12

## 아이와 청년 지원

~모든 아이, 청년, 육아 가정을 소중히!  
미소가 넘치는 "일본 최고의 육아 환경과 '공육' 환경"을 추구~

### 기본 방침

임신 전부터 아이, 청년까지 끊임 없는 지원을 더 강화하고 교토만의 시민력, 지역력, 문화력을 결집해 시민이 함께 살아가는 힘을 높임으로써 아이와 청년이 장래적인 전망을 갖고 성장하는 동시에 육아 가정을 비롯해 결혼, 출산, 육아를 희망하는 모든 사람이 행복을 느끼고 계속 살고 싶어 하는 도시를 실현한다.

### 모두 함께 추구하는 2025년의 모습

- 1 아이가 소중히 자라고 서로 희망을 갖고 성장할 수 있다.
- 2 청년이 다양한 가능성 안에서 주체적으로 미래를 개척해 나갈 수 있다.
- 3 아이가 자라고 청년이 성장하는 모든 가정이 육아하면서 배우고 아이와 함께 성장할 수 있다.
- 4 가까운 지역이 아이와 청년을 사회의 보배로 소중하게 육성하는 동시에 육아 가정을 따뜻하게 응원한다.

### 추진 정책

- 1 아이와 청년의 라이프 스테이지에 맞춘 끊임 없는 지원
- 2 특히 지원이 필요한 아이와 청년 및 그 가정에 대한 지원
- 3 교토만의 육성 문화가 살아 숨쉬는 도시 조성

### 정책 분야

## 13

## 장애인복지

~장애가 있는 사람도 없는 사람도 모든 사람이 서로 다름을 인정하고 서로 돕는 도시 조성을 추진~

### 기본 방침

장애가 있는 사람이 지역에서 자립해서 생활을 영위하고 사회의 다양한 분야에서 활동에 참여할 수 있도록 장애인정책을 종합적이고 분야횡단적으로 전개한다. 이를 통해 장애가 있는 사람도 없는 사람도 모든 사람이 서로 존중하고 지역사회 속에서 서로 인정하며 서로 도와 안심하고 생활할 수 있는 도시를 만들어 나간다.

모두 함께 추구하는  
2025년의 모습

- 1 서로 인정하고 서로 도와 안심하고 생활할 수 있는 도시가 조성되고 있다.
- 2 장애가 있는 사람이 지역에서 자립해서 생활을 영위하고 있다.
- 3 장애가 있는 사람이 삶의 보람의 갖고 취업과 지역 활동 등에 힘쓸 수 있는 사회 환경이 조성되고 있다.
- 4 모든 사람이 편하게 생활할 수 있는 사회 환경이 정비되고 있다.

추진 정책

- 1 서로 인정하고 서로 도우며 생활하는 도시 조성
- 2 지역에서 자립해 생활할 수 있는 시스템 구축
- 3 삶의 보람을 가질 수 있는 도시 조성
- 4 안심하고 생활할 수 있는 사회 환경 정비

정책 분야

14

## 지역복지

~교토의 지역력을 살려 지역공생사회 실현을 추구~

기본 방침

가족 형태와 고용 형태의 변화 등 사회경제적 정세의 변화를 배경으로 복잡화, 다양화하는 지역의 복지적 과제에 대해 지역 주민이 주체적으로 지역의 관계 기관과 연계해 과제를 공유하고 각각의 강점을 살려 해결해 나가는 협동 대책을 추진한다. 또한 지역의 힘만으로는 대응하기 어려운 복합적인 과제를 행정, 전문 지원 기관 등이 확실하게 넘겨받아 분야횡단적으로 지원한다. 이러한 대책을 통해 세대와 분야를 초월해 모든 사람과 단체가 지역, 생활, 삶의 보람을 함께 만들고 서로 높여 지역 주민이 안심하고 계속 생활할 수 있는 지역공생사회 실현을 추구한다.

모두 함께 추구하는  
2025년의 모습

- 1 서로 인정하고 누구나 삶의 보람과 기쁨을 느끼며 안심하고 활기차게 생활하고 있다.
- 2 다양한 활동 단체가 연계해 지역 주민과 함께 협동 대책을 추진하고 있다.
- 3 대응하기 어려운 과제를 행정, 관계 기관이 넘겨받아 원활하게 지원하고 있다.

추진 정책

- 1 지역의 '인식, 유대, 지탱'하는 힘 향상
- 2 행정과 지원 관계 기관 등의 분야횡단적인 지원 체제 강화

정책 분야

15

## 건강, 장수

~아이부터 고령자까지 모든 사람이  
미소 지으며 활기차고 건강하게 생활하는 '건강·장수의 도시 교토'를 실현~

기본 방침

100세 시대에 대비해 교토만의 지역과 사람 간의 유대감 속에서 시민이 주역이 돼 즐기면서 건강을 증진하는 동시에 사회와 지역 전체가 건강증진에 힘쓰는 환경을 만들어 나간다. 또한 고령기를 맞이해도 주체적으로 개호 예방에 힘쓰고 일꾼 또는 지역 활동을 담당할 인재로서 활약할 수 있는 환경 조성을 추진한다. 나아가 지원이 필요해져도 의료와 개호를 비롯한 다직종 전문직과 관계 기관, 지역 주민과 협동해 의료, 개호, 생활지원 서비스가 끊임 없이 제공되는 지역을 만들어 나간다.

모두 함께 추구하는  
2025년의 모습

- 1 시민이 주역이 돼 사람, 지역, 문화와 이어지는 속에서 건강증진에 힘쓰고 있다.
- 2 고령자가 건강하게 사회에 참여하고 일꾼 또는 다양한 지역 활동을 담당하는 인재로서 활약하고 있다.
- 3 끊임 없는 의료, 개호, 생활지원 서비스 제공 체제가 구축돼 정든 지역에서 생이 다할 때까지 자신답게 생활할 수 있다.

추진 정책

- 1 지역과 사람의 유대감 속에서 시민이 주체적으로 건강증진에 힘쓰는 도시 조성 추진
- 2 고령자가 건강하게 사회에 참여하고 일꾼 또는 지역 활동을 담당하는 인재로서 활약할 수 있는 환경 조성 추진
- 3 지역포괄 케어 시스템의 심화 및 추진

## 보건위생, 의료

~시민의 건강과 생활환경을 지키고 동물과 공생할 수 있는 '누구나 안심하고 생활할 수 있는 도시 교토'를 실현~

### 기본 방침

시민이 안심하고 생활할 수 있는 사회를 실현하기 위해 적절한 의료 서비스를 받을 수 있는 체제를 구축하는 동시에 감염증과 식중독 등의 건강위기 사안이 발생했을 때 신속하고 정확하게 대응할 수 있는 체제를 확립하고 식품안전과 위생적 생활환경을 확보한다. 아울러 사람과 동물이 공생할 수 있는 윤택하고 풍요로운 사회를 실현한다.

### 모두 함께 추구하는 2025년의 모습

- 1 필요할 때 의료 서비스를 이용할 수 있다.
- 2 건강위기에 대해 시민의 안전과 안심이 확보되고 있다.
- 3 음식과 생활환경의 안전과 안심이 확보되고 있다.
- 4 사람과 동물이 공생할 수 있는 윤택하고 풍요로운 도시가 되고 있다.

### 추진 정책

- 1 의료 서비스 확충
- 2 건강위기관리 추진
- 3 음식과 생활환경의 안전과 안심 확보
- 4 사람과 동물의 공생사회 추진

## 학교교육

~시민 또는 지역 전체가 아이들의 '살아가는 힘'을 기르는 도시 만들기~

### 기본 방침

저속속한 사회 변화와 시의 비약적 진화 등 끊임없이 진행되는 기술 혁신에 의해 장래를 예측하기 어려운 시대라고 일컬어지는 가운데에도 '아이 한 명 한 명을 철저히 소중하게' 여기는 교토시의 교육이념으로 아이들이 꿈과 희망을 갖고 미래를 개척해 나갈 수 있도록 육성 문화를 기축으로 해 가정, 지역, 대학, 산업계, NPO 등의 참여를 얻어 시민 또는 지역 전체가 아이들의 '살아가는 힘'(확실한 학력, 풍요로운 정서, 건강한 신체)을 기르는 학교교육을 추진한다.

### 모두 함께 추구하는 2025년의 모습

- 1 사회의 보배인 아이들을 시민 또는 지역 전체가 육성하고 있다.
- 2 아이들이 전통과 문화를 계승해 지속가능한 사회를 짊어질 인재로 활약하고 있다.
- 3 누구도 소외되지 않으며, 다양한 요구 등에 맞춘 교육이 전개되고 있다.
- 4 교직원이 아이들과 활기차게 마주할 수 있는 환경이 구축되고 있다.

### 추진 정책

- 1 시민 또는 지역 전체의 교육 추진
- 2 아이들이 꿈과 뜻을 갖고 가능성에 도전하기 위해 필요한 힘을 기르는 교육 추진
- 3 교직원의 자질과 지도력을 향상하고 학교와 유치원의 근로방식 개혁
- 4 안전하고 안심할 수 있으며 새로운 요구에 부응하는 특색 있는 학습환경 조성

## 평생학습

~도시 전체를 학교로. 시민이 평생 배우고 활약할 수 있는 도시 만들기~

### 기본 방침

100세 시대에 대비해 풍요로운 인생의 실현과 삶의 보람을 갖고 생활할 수 있는 사회 창조의 두 관점에서 교토만의 시민력, 지역력, 문화력을 결집해 아이부터 고령자, 장애인 등 모든 사람들이 학습, 문화, 예술, 스포츠 등을 즐길 기회를 창출하는 동시에 그 기회를 통해 얻은 풍부한 지식, 기술, 경험을 살릴 수 있으며, 건강과 장수로도 이어지는 평생학습의 도시를 조성한다.

### 모두 함께 추구하는 2025년의 모습

- 1 시민이 도시의 모든 곳에서 배우고 있다.
- 2 100세 시대를 위해 배우고 활동의 순환이 형성돼 시민이 더 풍요롭게 살아가고 있다.
- 3 교토만의 배움을 통해 여러 세대가 교류하고 공생하는 도시가 되고 있다.
- 4 '아이를 함께 기르는 교토 시민현장'의 이념에 기초한 행동이 시민에게 침투되고 있다.



### 추진 정책

- 1 100세 시대를 위해 모든 사람이 계속 배울 수 있는 '배움의 네트워크' 확충
- 2 배운 것을 살려 사회의 다양한 곳에서 참여하고 활약할 수 있는 환경 조성
- 3 아이를 함께 기르는 기운 조성

### 정책 분야

## 19

# 위기관리, 방재, 재해 시 피해 최소화

~도시의 리질리언스를 향상해 모든 위기에 유연하고 강하게 대응할 수 있는 도시를 추구~

### 기본 방침

극심해지는 자연재해는 물론 코로나바이러스감염증-19와 같이 지금까지 경험하지 못한 새로운 감염증, 대규모 정전, 원자력 재해, 테러 재해 등 모든 위기로부터 시민의 생명과 생활을 지키기 위해 시민, 지역 단체, 사업자, 행정 등의 다양한 주체가 각각 정확하게 행동하고 상호 연계하며 협동하는 시스템을 더 견고히 하는 동시에 더 효과적인 정보전달 체제를 구축하고 대피 체제를 정비하며, 지역 방재력을 더 확충하고 강화함으로써 도시의 리질리언스를 향상해 위기에 유연하고 강하게 대응할 수 있는 도시를 추구한다.

### 모두 함께 추구하는 2025년의 모습

- 1 모든 위기에 유연하고 강하게 대응하고 있다.
- 2 자연재해 등이 발생했을 때 각 주체가 정확하게 행동하고 있다.
- 3 자연재해 등이 발생했을 때 모든 사람이 생명을 지키는 행동을 할 준비가 돼 있다.
- 4 시민 한 사람 한 사람이 방재의식을 갖고 주체적으로 행동하고 있다.

### 추진 정책

- 1 모든 위기로부터 생명과 생활을 지키는 위기관리 체제 강화
- 2 만일의 경우에 대비한 방재 정보 공유, 정보전달 체제 구축
- 3 자연재해 등이 발생했을 때 지원이 필요한 사람에 대한 대피지원 체제 정비
- 4 시민 또는 지역 전체가 추진하는 지역 방재력의 확충과 강화

### 정책 분야

## 20

# 걷는 도시

~사람과 대중교통이 우선하는 '걷는 도시 교토'의 새로운 진화를 추구~

### 기본 방침

시민, 사업자, 행정이 협동해 '걷기 즐거운 도시 조성'을 더 강력하게 추진하는 동시에 지속가능한 대중교통 네트워크를 형성해 나감으로써 시민과 교토를 방문하는 사람들이 '외출하고 싶어지는' 매력과 활력 넘치는 도시와 생활을 실현해 나간다.

나아가 인접한 시를 포함하는 창조적인 도시권을 창출하기 위해 누구나 편리하고 쾌적하게 안심하고 이동할 수 있는 미래의 교통 시스템을 실현하는 신기술 활용을 추진한다.

### 모두 함께 추구하는 2025년의 모습

- 1 '걷는 도시 교토' 대책이 진전돼 '외출하고 싶어지는' 매력과 활력 넘치는 도시가 조성되고 있다.
- 2 편리하고 이용하기 쉬운 대중교통 네트워크가 '살아서 좋고', '방문해서 좋은' 도시의 매력을 높이고 있다.
- 3 도시의 활력과 번성으로 이어지는 매력적인 보행 공간이 만들어지고 있다.
- 4 시영 버스, 지하철이 시민의 생활과 도시를 뒷받침하고 있다.
- 5 안심할 수 있고 안전하며 쾌적하게 자전거가 이용되고 있다.

### 추진 정책

- 1 지역 특성에 맞게 지속가능한 도시 조성을 실현하는 대중교통 네트워크 형성
- 2 누구나 '외출하고 싶어지는' 보행 공간 창출을 비롯한 매력적인 도시 조성
- 3 걷는 즐거움이 있는 생활을 소중히 여기는 스마트한 라이프스타일을 더욱 촉진
- 4 시영 버스, 지하철의 편리성 향상과 도시 조성에 대한 기여
- 5 자전거를 안심하고 안전하게 이용할 수 있는 환경 정비와 다양한 곳에서 활용

## 토지·공간 이용과 도시 기능 배치

~오래도록 생활하기 편하고 매력적이며 활력적인 지속가능한 도시 만들기~

### 기본 방침

인구 감소, 저출산과 같은 다양한 사회경제적 정세 변화를 예측해 '보전, 재생, 창조'의 도시 조성을 기본으로 삼으면서 다양한 지역에서 계승돼 온 전통, 문화, 경관, 산업, 지혜 등의 자원과 특성을 살려 도시의 매력과 강점을 지키고 더 높여 나가기 위해 사무실, 산업용지, 연구개발 거점을 창출하고 청년층과 육아 세대층의 정착을 촉진하는 등 도시 매력의 계승 및 창조로 이어지는 적극적인 토지 이용과 도시 기능 유도를 꾀해 시민의 풍요로운 생활과 활동을 뒷받침하고 새로운 가치를 창조하는 지속가능한 도시를 구축한다.

### 모두 함께 추구하는 2025년의 모습

- 1 모든 세대가 풍요롭게 생활할 수 있는 생활권이 네트워크를 이룬 도시
- 2 교토다운 매력과 활력이 있는 상업 및 업무 기능이 정비된 도심 공간
- 3 새로운 활력을 담당하는 산업 집적 지역
- 4 문화와 잠재력을 살려 새로운 매력과 가치를 창조하는 도시
- 5 새로운 시대의 라이프스타일을 선도하는 뉴타운
- 6 자주적인 도시 조성 전개

### 추진 정책

- 1 다양한 지역의 특성을 살린 매력적인 거점 조성
- 2 상업 및 업무 기능이 집적된 교토다운 도심 공간 창출
- 3 계속 창조하는 남부·서부 지역 등의 도시 조성
- 4 교토만의 문화 등 지역 자원과 잠재력을 살린 개성 넘치는 도시 조성
- 5 뉴타운의 미래를 창조하는 도시 조성
- 6 도시 조성을 뒷받침하는 시스템 구축

## 경관

~역사와 문화의 계승과 창조를 실감할 수 있으며, 세계인들을 계속 매료하는 도시 만들기~

### 기본 방침

교토의 개성과 매력의 근원은 역사와 문화이며 이를 상징하는 아름다운 경관이다. 풍부한 역사적 자산을 보전하고 재생하면서 시대에 맞춰 새로운 가치를 창조함으로써 옛것과 새것이 융합한 다양성과 중층성 있는 교토 고유의 경관을 형성하고 역사도시 교토의 매력과 가치를 높여 50년 후, 100년 후에도 교토가 교토로 존재할 수 있도록 시민과 행정이 협동해서 시간을 초월해 찬란하게 빛나는 교토의 경관을 만들어 나간다.

### 모두 함께 추구하는 2025년의 모습

- 1 교토의 풍요로운 자연적·역사적 경관이 보전되고 있다.
- 2 품격 있는 시가지 경관이 형성되고 있다.
- 3 교토의 독특한 운치가 있는 거리 경관이 보호되고 있다.
- 4 도시 기능의 특성에 맞게 새롭고 활기찬 경관이 창조되고 있다.

### 추진 정책

- 1 자연적·역사적 경관 보전
- 2 품격 있는 시가지 경관 형성
- 3 역사적 거리 풍경과 교토 전통 상가 가옥 등의 보전 및 계승
- 4 활기찬 생활과 일을 통한 새로운 경관 창조
- 5 전선류 지중화 등을 통한 매력 넘치는 도로 공간 창출
- 6 시민과 함께 추진하는 경관도시 조성

## 건축물

~건축물의 안전을 확보하고 질을 향상해 역사도시 교토만의 유연하고 강하며 지속가능한 도시 만들기~

### 기본 방침

누구나 안심하고 생활할 수 있으며 충실한 사회경제 활동을 전개할 수 있는 도시를 실현하고 역사도시 교토만의 유연하고 강하며 지속가능한 도시를 실현하기 위해 시민과 행정이 역할을 분담하고 협동해서 교토시의 건축물을 안심할 수 있는 양질의 안전한 건축물로 만들어 나간다. 또한 교토시 소유 건축물은 이에 더 선도적으로 대응하는 동시에 최적의 유지관리 대책을 추진해 나간다.

모두 함께 추구하는  
2025년의 모습

- 1 건축물의 질이 향상되고 있다.
- 2 건축물이 건전한 상태로 유용하게 활용되고 있다.
- 3 역사도시 교토만의 재해에 강한 도시 조성이 진전되고 있다.

추진 정책

- 1 양질의 스톡으로 유도
- 2 기존 스톡의 안전성 확보와 활용
- 3 역사도시 교토만의 재해에 강한 도시 조성
- 4 교토시 소유 건축물에 대한 대책

정책 분야  
24

## 주택

~사람의 연결, 미래로 연결. 교토다운 주거지와 도시 조성의 계승 및 발전~

기본 방침

시민, 기업과 사업자, 행정이 하나 돼 교토가 지금까지 배양해 온 환경, 경관, 공동체, 생활문화를 소중히 여기면서 방재와 재해 시 피해 최소화, 주택 세이프티 네트(안전망) 기능을 확충하는 동시에 살기 편하고 매력적이며 지속가능한 주거지와 도시 조성을 추진해 나간다.

모두 함께 추구하는  
2025년의 모습

- 1 생활문화를 소중히 여기며 생활하고 있다.
- 2 지속가능한 주거지와 도시 형성을 통해 도시의 매력과 활력이 유지되고 있다.
- 3 주택 스톡이 활발하게 유통되고 있다.
- 4 민간임대주택을 포함한 주택 세이프티 네트 기능이 확충되고 있다.

추진 정책

- 1 교토다운 생활 양식 계승
- 2 다양한 매력이 있는 주거지를 라이프 스타이지와 생활 양식에 맞게 공급
- 3 주택 스톡의 양질화를 위한 적절한 유지관리 및 갱신 지원
- 4 기존 주택의 유통 촉진
- 5 주택과 주거환경의 안전성 향상
- 6 민간임대주택을 포함한 중층적 주택 세이프티 네트 기능 확충
- 7 시영주택을 중심으로 한 중·대규모 주택 단지의 계획적 재생 및 매니지먼트

정책 분야  
25

## 도로, 공원, 녹지

~안심할 수 있고 안전하며 지속가능한 도시 발전을 뒷받침하는 도로, 공원, 녹지를 창조~

기본 방침

도시의 활력과 리질리언스를 향상하는 도로 정비와 지구온난화 방지, 도시 환경 향상, 지역 공동체 활성화 등을 꾀하는 공원 정비 및 녹지 창출을 추진하는 동시에 시민과 협동해 방대한 사회자본을 착실하게 유지관리함으로써 안심할 수 있고 안전하며 지속가능한 도시 발전을 뒷받침하는 도로, 공원, 녹지를 창조한다.

모두 함께 추구하는  
2025년의 모습

- 1 도시의 활력과 리질리언스를 향상하는 도로가 정비되고 새로운 생활 스타일에 적응해 도로를 이용하고 있다.
- 2 공원의 매력이 향상되고 지역과 어울리는 새로운 녹지가 증가해 소중하게 보호관리되고 있다.
- 3 매력적이고 활력적인 시가지가 정비되고 있다.
- 4 사회자본이 오래도록 양호하게 유지되고 있다.

추진 정책

- 1 도시의 활력과 리질리언스 향상을 위한 도로 정비와 새로운 도로 이용 추진
- 2 문화와 역사를 계승하고 활력을 창출하며 다양한 요구에 부응하는 공원 정비와 녹지 창출 및 육성 관리
- 3 매력과 활력을 높이는 시가지 정비 추진
- 4 사회자본의 전략적 유지관리 추진

## 소방, 구급

~재해에 강해 안심하고 살아갈 수 있는 '안심도시 교토'를 추구~

### 기본 방침

안심하고 시민이 생활하고 관광객이 방문할 수 있는 '안심도시 교토'를 만들기 위해 화재 발생을 미연에 방지하고 시민의 생명과 교토의 거리 풍경 및 문화재 등을 화재로부터 지키는 동시에 모든 재해에 신속하고 정확하게 대응하는 소방·구급 체제를 확보한다. 또한 시민과 지역 단체, 사업소, 소방단, 행정기관이 하나 된 방화·방재 활동을 추진해 지역 방재력을 확충하고 강화한다.

### 모두 함께 추구하는 2025년의 모습

- 1 화재 건수, 소손 면적, 화재로 인한 사망자 수가 감소하고 있다.
- 2 귀중한 문화재와 교토다운 거리 풍경을 지키기 위한 방화·방재 대책이 추진되고 있다.
- 3 모든 재해에 대응 가능한 강력한 소방 체제가 구축되고 있다.
- 4 구급 체제 강화와 응급처치 보급 및 계몽을 통해 인명구조 효과가 상승하고 있다.
- 5 지역 방재력이 확충되고 강화돼 대규모 재해 발생 시 피해가 최소한으로 억제되고 있다.

### 추진 정책

- 1 화재를 미연에 방지해 시민의 생명과 생활, 재산을 지키는 예방소방 추진
- 2 모든 재해로 인한 피해를 최소화하는 소방 체제 확충 강화
- 3 구급 체제 확충과 시민에 대한 응급처치 보급 및 계몽을 통한 인명구조 효과 향상
- 4 소방단, 자부방재조직을 핵심으로 한 지역 방재력 확충 강화

## 생활용수

~사람, 도시, 생활을 뒷받침하는 교토의 물로 만들어 나가는 내일~

### 기본 방침

시민의 생명과 생활을 뒷받침하는 중요한 사회기반시설(생활에 꼭 필요한 시설)인 상하수도는 하천과 함께 도시 기반시설인 동시에 비와호, 요도가와강 수계 물순환의 일익을 맡아 유역 전체의 수환경 보전에 큰 역할을 하고 있다. 안심할 수 있는 양질의 안전한 수도물을 안정적으로 공급하는 수도, 큰비로 인한 침수 피해를 줄이고 쾌적하며 위생적인 도시 생활을 뒷받침하는 하수도를 정비하는 동시에 최근 빈발하고 있는 집중호우 등으로부터 생명과 생활을 지키고 물과 친숙해지는 공간을 창출하는 하천을 정비함으로써 '생활용수'를 오래도록 계속 보호한다.

### 모두 함께 추구하는 2025년의 모습

- 1 안전하고 안심할 수 있으며 친환경적인 상하수도를 언제나 이용할 수 있다.
- 2 하천과 빗물간선이 정비되고 있다.
- 3 물과 더불어 살아가는 도시가 조성되고 있다.
- 4 상하수도사업에 대한 만족도가 향상되고 있다.
- 5 장기적 안목을 바탕으로 사업이 운영되고 있다.

### 추진 정책

- 1 오래도록 안전하고 안심할 수 있는 상하수도 구축과 자조·공조 추진
- 2 하천 관리시설의 효과적, 효율적 유지관리
- 3 비에 강한 도시 조성을 추진하는 하천과 빗물간선 정비 등
- 4 수환경 보전 등을 배려한 대책 추진
- 5 물과 더불어 살아가는 도시 조성 추진
- 6 상하수도사업에 대한 이해와 만족도 향상을 위한 대책 실시
- 7 상하수도사업의 경영기반 강화 및 안정

## 기본 이념

이 계획의 6개 '교토의 미래상'과 이를 바탕으로 한 27개 정책 분야의 '모두 함께 추구하는 2025년의 모습'은 시민을 비롯한 다양한 활동 주체가 가진 힘을 마음껏 발휘하고 활기차게 연계함으로써 생기는 풍요롭고 힘찬 미래의 도시 모습을 그리고 있다.

지역에 사는 사람이 스스로의 의사와 책임으로 스스로 도시를 조성해 나가는 이러한 시대에 행정은 개인과 지역이 감당할 수 없는 분야를 담당할 뿐만 아니라 다른 활동 주체와 함께 땀 흘리면서 지역사회에 큰 힘을 창출하고 그 풍요로움을 지원하는 존재가 되어야 한다.

이를 위한 행정 경영의 기본 방향으로서 변화에 신속하고 정확하게 대응하기 위한 유연성, 공무 수행의 책임을 다하기 위한 직원의 전문성을 추구하고 지속가능한 재정을 구축하기 위해 재정 구조 개혁을 착실하게 완수함으로써 시민에게 한층 더 열린 시청, 시민과 함께 교토의 미래를 힘차게 개척하는 시청을 만들어 나간다.

## 기본 방침

### 1 참여와 협동을 통해 지속가능한 도시 조성 추진

다양한 주체가 벽을 넘어 연계하고 남의 일이 아닌 자신의 일, 모두의 일로 도시를 더욱 조성해 나가는 동시에 구청의 기능을 더 강화해 나감으로써 교토의 자랑스러운 자치 전통과 각 구의 특색을 파악한 도시 조성, 참여와 협동을 통한 도시 조성을 추진한다.

- (1) 시민이 주역인 모두의 도시 조성 추진
- (2) 구민에게 가장 친근한 구청 기능 강화
- (3) 지방분권 개혁 및 교토부·교토시 협조 등의 추진
- (4) 정보 공유 및 활용과 행정평가의 효율적 추진

### 2 시민의 풍요로움을 실현하기 위한 도전과 개혁의 행재정 운영

시대 변화 등을 항상 파악하면서 시민의 생명과 생활을 확실하게 지키고 미래를 전망하기 위해 재정 상황이 빠듯해도 축소 일변도를 탈피해 교토의 장점을 살리면서 도시 브랜딩, 지역 기업의 지속적 발전을 지원하고 스타트업 비즈니스 생태계를 구축하며, 교토의 경관이 지켜야 할 골격을 견지해 산업용지, 사무실 공간, 일터를 확보하고 청년층과 육아 세대층을 타깃으로 한 이주 및 정착 촉진, 안전·쾌적하게 안심하며 생활할 수 있는 거주 환경을 형성하는 등 도시의 성장 전략과 행재정 개혁을 일체적으로 추진해 나간다.

또한 중장기적으로 개혁해 경기변동, 재해, 감염증 등 모든 위기에 유연하게 대응할 수 있는 기초가 탄탄하고 지속가능한 행재정을 확립한다. 특히 2021년도부터 2023년도까지 최근 3년간은 현재의 위기적 상황을 극복하고 지속가능한 행재정 운영의 길을 닦기 위해 세출과 수익자 부담을 집중적으로 개혁한다.

- (1) 재정 구조의 근본적 개혁
- (2) 재정 구조 개혁의 시점
- (3) 재정 상황의 공유

### 3 한층 더 신뢰받는 시청을 만들기 위한 조직 개혁과 직원 육성

지금까지 경험하지 못한 위기적 재정 상황 속에서도 다양한 시민의 요구와 새로운 과제에 정확하고 신속하게 대응할 수 있도록 조직 개혁과 근로방식 개혁을 추진하고 직원력 및 조직력을 더 향상해 시민에게 한층 더 신뢰받는 시청을 만들어 나간다. 또한 사람을 위한 시점을 중심으로 시민 서비스 향상과 사무 효율화로 이어지는 행정의 디지털화를 추진한다.

- (1) 사회 변화에 대응한 조직 개혁 추진
- (2) 근로방식 개혁 추진
- (3) 직원 육성

# 계획 추진

## 1 계획에 제시한 정책 추진

오늘날 예측하기 힘든 사회경제적 정세에 유연하고 기동적으로 대응하기 위해 이 계획의 하위 계획으로서 전문적인 논의와 지식을 바탕으로 추진 사업 등을 포함한 각 분야별 계획 등에 의거해 빠듯한 재정 상황을 고려하면서 철저하고 정밀하게 조사해 매년도 예산으로 추진 사업을 결정하는 동시에 다양한 주체와 연계해 이 계획을 착실하게 추진한다.

또한 개혁을 촉진하기 위한 계획을 수립하고 재정 운영의 수치 목표도 설정해 행재정 개혁에 중점적으로 대응한다.

이 계획과 지위가 동등하며 상호 보완 관계에 있는 '각 구 기본계획'과 일체적으로 정책을 추진한다.

## 2 계획에 제시한 정책의 진척도 관리

'교토시의회 기본조례'에 의거한 이 계획의 실시 상황 및 '교토시 행정 활동 및 외관단체의 경영 평가에 관한 조례'에 의거한 정책 평가 결과를 시의회에 보고하고 시민에게 공표하는 동시에 더 효과적인 시정 운영 및 정책 기획과 구상에 활용한다.

## 3 계획에 제시한 정책 점검, 향후 종합계획의 기본 방향 검토

정책의 진척도가 일정하게 보이는 시기에 이 계획의 달성 상황 등을 사회경제적 정세 변화 등을 고려해 점검하는 동시에 기본구상이 종료되는 시기에 대비해 향후 종합계획의 기본 방향을 검토한다.

## 4 국가, 교토부, 관계 지자체와 연계

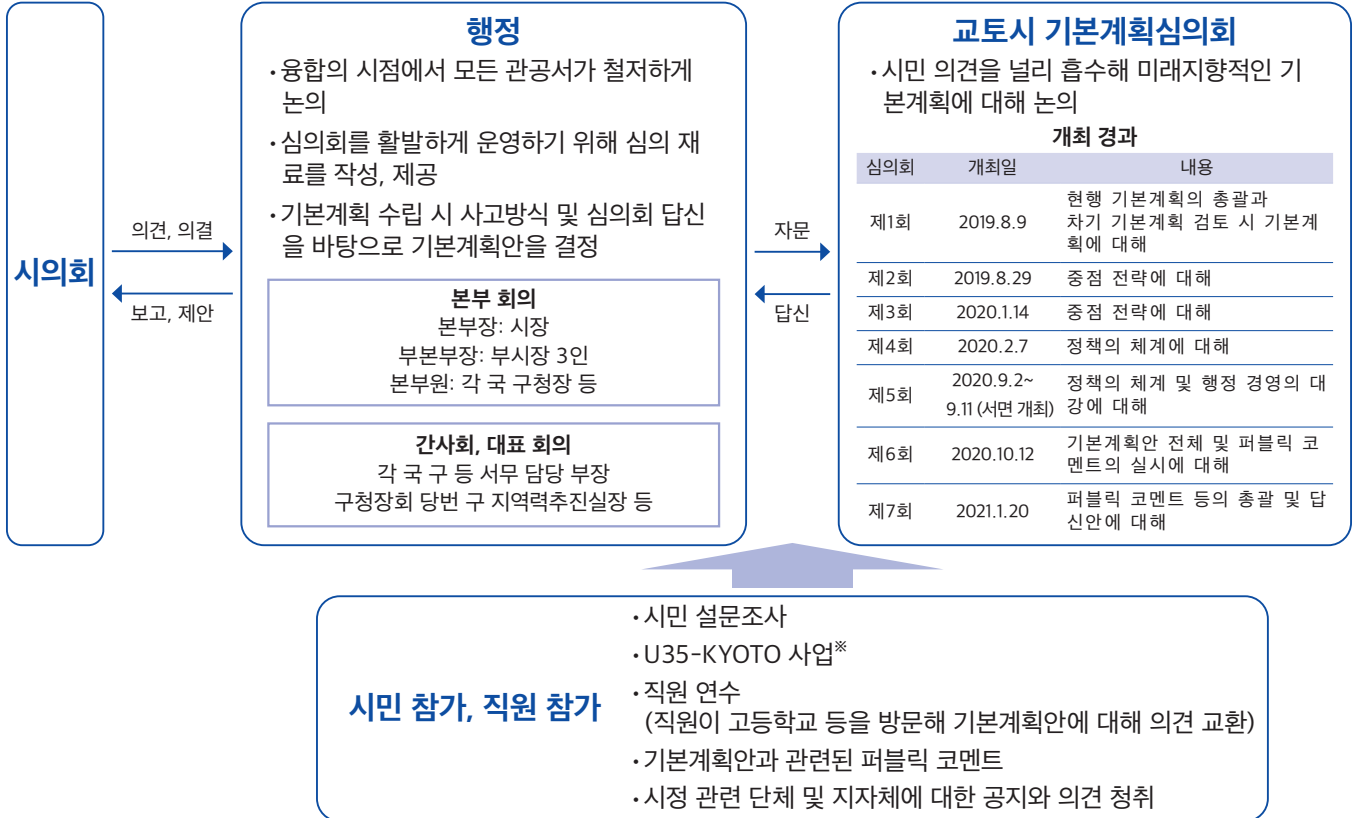
개성이 풍부하고 활력이 넘치는 도시를 자주적이고 종합적으로 조성해 나가기 위해 국가 등의 사무권한과 세금 재원의 이양 등을 국가에 제안하고 요청하는 동시에 문화청 이전을 계기로 국가와의 연계를 한층 더 강화한다.

또한 교토시와 교토부의 이중행정 과제를 해소하고 교토 전역을 발전시키기 위해 시장과 지사의 간담회, 실무자 협의를 통해 교토부와 한층 더 연계를 강화하고 정책을 융합해 효율적, 효과적으로 정책을 추진한다.

나아가 다른 정령지정도시와 긴키권, 교토 도시권 주변의 지자체 등과 광역적으로 정책을 연계해 계획에 제시한 정책을 더 효율적이고 효과적으로 추진한다.

# 교토시 기본계획 수립 과정

## 계획의 수립 체제

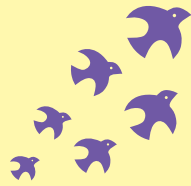


\*대략 만 35세 이하의 젊은 시민과 직원이 사회 과제 해결을 위한 대책 등을 창출하는 동시에 기본계획에 제시한 '시민의 역할'을 구현하는 청년 활동 등에 대해 정보를 제공함으로써 시민의 자발적 행동으로 연결시키는 사업.



## 교토시 기본계획심의회 위원 명부 (가나다순, 경칭 생략, 2021년 1월 현재, ◎: 회장, ○: 부회장)

가와사키 마사시	교토대학대학원 공학연구과 교수	야마모토 나쓰미	시민공모위원
니렌 다카야키	시가현립 대학 명예교수	야스이 준이치로	문화청 지역문화창생본부 사무국장 (2021년 1월부터)
마쓰이 미치노리	일반사단법인 교토부 의사회 회장	오사카미 미유키	류고쿠 대학 사회학부 교수
마에다 야스코	공익사단법인 교토시 사립유치원협회 전 이사	오쿠노 후미코	스포츠 해설가
마키 노리오	교토대학 방재연구소 교수	우쓰미 히데코	공익사단법인 교토시 보육원연맹 상임이사
◎무네타 요시후미	교토부립 대학 문학부 일식문화학과 교수	이케노보 센코	화도가 증가 이케노보 차기 당주
무라이 노부오	사회복지법인 교토시 사회복지협의회 고문, 교토시 시정협력위원회연락협의회 대표자회의 대표간사	하라 요시노리	교토대학 경영관리대학원 교수
소가 겐고	교토대학대학원 법학연구과 교수	히로오카 가즈아키	일본노동조합 총연합회 교토부 연합회 회장
스즈키 준야	NISSHA 주식회사 대표이사 사장 겸 최고경영 책임자, 일반사단법인 교토경제동우회 특별간사	(총 20명)	
○쓰카구치 히로시	리쓰메이칸 대학 이공학부 특임교수	(전 위원) 직함은 위원 취임 시의 직함	
쓰카모토 요시카타	교토상공회의소 회장 (2020년 4월부터)	○다테이시 요시오	교토상공회의소 회장 (2020년 3월까지)
아보 지야키	변호사	미키 다다카즈	문화청 지역문화창생본부 사무국장 (2020년 12월까지)



# 날개를 펴고 미래로! 교토 플랜 2025



2021년 4월 발행 교토시 인쇄물 033026호

발행 교토시 종합기획국 시장공실 정책기획조정 담당

전화 075-222-3035

FAX 075-213-1066

