

施策番号	1305		
施策名	子どもの健全育成のための環境づくり，放課後の子どもたちの居場所づくり		
概要	放課後の子どもたちの安心・安全な居場所を確保するため，児童館・学童保育所における取組の充実を図るとともに，児童館と地域の連携の強化を進める。		
担当局・部室	保健福祉局・子育て支援部	共管局・部室	
上位政策	13 子育て支援		
施策に関する主な分野別計画等	京都市未来子どもプラン		

施策の評価

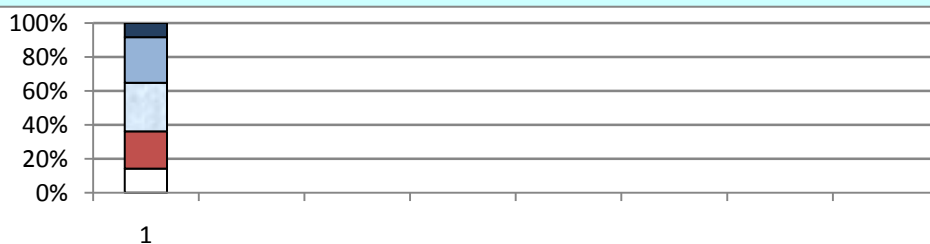
1 客観指標評価

指標名	年度	23年度	24年度評価					
			前回値	最新値	目標値	達成度	評価	指標のウェイト
1 児童館の利用児童数(人)	-	a	557,565	577,929	557,565	103.7%	a	1.00
2 学童クラブ事業の登録児童数(人)	-	a	7,996	8,246	7,996	103.1%	a	1.00
3 中高生と赤ちゃんとの交流事業実施箇所数(箇所)	-	a	34	38	38	100.0%	a	0.50
4 -	-	-	-	-	-	-	-	-
5 -	-	-	-	-	-	-	-	-
6 -	-	-	-	-	-	-	-	-
		a	客観指標総合評価				a	

2 市民生活実感評価

*この評価は，毎年5月頃に実施している京都市市民生活実感調査のアンケート結果を基にしています。

設問	24年度回答					有効回答者数	評価
	そう思う	どちらかと言うとそう思う	どちらとも言えない	どちらかと言うとそう思わない	そう思わない		
1 子どもたちが安心して過ごせる居場所や遊び場が身近にある。	44	142	151	116	75	528	c
	8.3%	26.9%	28.6%	22.0%	14.2%		
2 -							-
3 -							-
4 -							-
5 -							-
市民生活実感調査総合評価							c



- そう思う
- どちらかと言うとそう思う
- どちらとも言えない
- どちらかと言うとそう思わない
- そう思わない

3 総合評価(客観指標総合評価+市民生活実感調査総合評価)

B	施策の目的がかなり達成されている					23 年度	B
	重み付け	<input checked="" type="checkbox"/> 客観指標	a	<input type="checkbox"/> 市民の実感	c		
(重み付けの理由) 対象者が子育て世帯という限られた施策であり、市民の生活実感に施策の効果が反映されにくいと考えられるため、客観指標を重視する。						年 度	-
(原因分析) ・客観指標評価は「児童館の利用児童数」「学童クラブの登録児童数」共に過去最高を記録するなどによりa評価となった。 ・児童館整備の進行により「児童館の利用児童数」「学童クラブの登録児童数」は着実に増加しているが、必ずしも市民生活において「身近な居場所や遊び場がある」との実感にはつながっておらず、市民への広報・周知が不足しているように感じられる。							

今後の方向性の検討

＜この施策を構成する事務事業＞

	事業名	事業費の状況(千円)		24年度事務事業評価結果 における目標達成度評価	担当局
		23年度 決算額	24年度 予算額		
1	八瀬野外保育センター運営補助	17,081	17,383	かなり良い	保健福祉局
2	桂坂野鳥遊園運営補助	4,286	4,286	普通	保健福祉局
3	児童の健全育成及び放課後留守家庭児童対策	2,752,967	2,859,284	かなり良い	保健福祉局
4	京都こども文化会館運営補助	35,840	33,887	良い	保健福祉局
5	放課後ほっと広場	26,588	35,004	かなり良い	保健福祉局
6					
7					
8					
9					
10					
11					
12					
13					
14					
15					
16					
17					
18					
19					
20					

*予算額には人件費及び施設管理に係る経費を含みます。

＜今後の方向性＞

・今後、児童館の整備目標(130館)が達成された後も、自由来館機能の充実などにより、引き続き「児童館の利用児童数」、「学童クラブの登録児童数」の伸びを維持し、そのうえで市民生活においても実感として反映されるよう、学童クラブ機能を有する児童館等が整備されていない地域において、放課後まなび教室と学童クラブ機能を有する事業を融合した「放課後ほっと広場」の増設など、幅広い子育て支援の取組の推進に努めていく。

施策名	1305	子どもの健全育成のための環境づくり，放課後の子どもたちの居場所づくり				
指標名	児童館の利用児童数（人）					
担当課	児童家庭課	連絡先	251-2380			
1 指標の説明						
児童館における自由来館児童の利用者数の合計						
2 指標の意味			3 算出方法・出典等			
仕事と子育ての両立に資する児童館の利用状況を示す指標			算出方法：当該年度末における児童館利用者数の累計 出典：各施設からの報告			
4 数値						
	前回数値 22年度	最新数値 23年度	推移	目標値		
数値	557,565	577,929	20364人増	数値 557,565	根拠 過去5年間の最高値	
					達成度 103.7%	
	全国順位	中長期目標			備考	
		数値	目標年次	達成度		
数値				根拠		
5 評価基準			6 基準説明		7 評価結果	
最新の数値が a：過去5年間の最高値以上 b：過去5年間の最高値と上中間（最高値と平均値の間）の間 c：過去5年間の上中間と平均値の間 d：過去5年間の平均値と下中間（平均値と最低値の間）の間 e：過去5年間の下中間以下			過去5年間の数値を基に，過去5年間の最高値以上をa，平均値以上をcとし，最低値も含めた按分で基準を設定した。 最高値：557,565（平成22年度） 平均値：519,083 最低値：480,601（平成21年度）		23 24 - a a	

指標名	学童クラブ事業の登録児童数（人）				
担当課	児童家庭課	連絡先	251-2380		
1 指標の説明					
児童館及び学童保育所において実施している，学童クラブ事業の登録児童数の合計					
2 指標の意味			3 算出方法・出典等		
仕事と子育ての両立に向けた昼間留守家庭への支援状況を示す指標			算出方法：当該年度当初における学童クラブ事業の登録児童数の合計 出典：各施設からの報告		
4 数値					
	前回数値 22年度	最新数値 23年度	推移	目標値	
数値	7,996	8,246	250人増	数値 7,996	根拠 過去5年間の最高値
					達成度 103.1%
	全国順位	中長期目標			備考
		数値	目標年次	達成度	
数値				根拠	
5 評価基準			6 基準説明		7 評価結果
最新の数値が a：過去5年間の最高値以上 b：過去5年間の最高値と上中間（最高値と平均値の間）の間 c：過去5年間の上中間と平均値の間 d：過去5年間の平均値と下中間（平均値と最低値の間）の間 e：過去5年間の下中間以下			過去5年間の数値を基に，過去5年間の最高値以上をa，平均値以上をcとし，最低値も含めた按分で基準を設定した。 最高値：7,996（平成22年度） 平均値：7,560 最低値：7,124（平成18年度）		23 24 - a a

施策名	1305	子どもの健全育成のための環境づくり，放課後の子どもたちの居場所づくり				
指標名	中高生と赤ちゃんととの交流事業実施箇所数（箇所）					
担当課	児童家庭課	連絡先	251-2380			
1 指標の説明						
中高生と赤ちゃんととの交流事業を実施する児童館の箇所数の合計						
2 指標の意味			3 算出方法・出典等			
子どもを共に育むまちづくりに向けた思春期児童の健全育成の進捗状況を示す指標			算出方法：当該年度中における中高生と赤ちゃんととの交流事業実施児童館数の合計 出典：事業担当課調べ			
4 数値						
	前回数値 22年度	最新数値 23年度	推移	目標値		
数値	34	38	4箇所増	数値 38	根拠 「京都市未来子どもプラン」達成のために当年度達成すべき数値	
				達成度 100.0%		
	全国順位	中長期目標			備考	
数値		数値 50	目標年次 26年度	達成度 76.0%		
		京都市未来子どもプラン				
5 評価基準		6 基準説明		7 評価結果		
該当年度の実施箇所数が a：新規実施4箇所以上 b：新規実施3箇所 c：新規実施2箇所 d：新規実施1箇所 e：新規実施なし		「京都市未来子どもプラン」で掲げる平成26年度までの目標数値（50箇所）を達成するためには，各年度平均4箇所の新規実施が必要であるため。			23	
					24	
				-	a	
					a	