

| | | | |
|--------------------|--|--------|--|
| 施策番号 | 2602 | | |
| 施策名 | あらゆる災害による被害を最小限に抑える消防活動体制の充実強化 | | |
| 概要 | 火災などの災害から市民生活を守るため、消防隊等の活動能力の向上、指令管制の高度化などにより、消防活動体制を充実強化する。 | | |
| 担当局・部室 | 消防局・警防部 | 共管局・部室 | |
| 上位政策 | 26 消防・防災 | | |
| 施策に関する 主な分野別計画等 | 京都市消防局震災消防水利整備計画 | | |

施策の評価

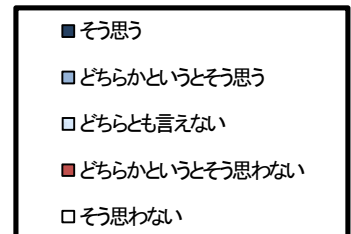
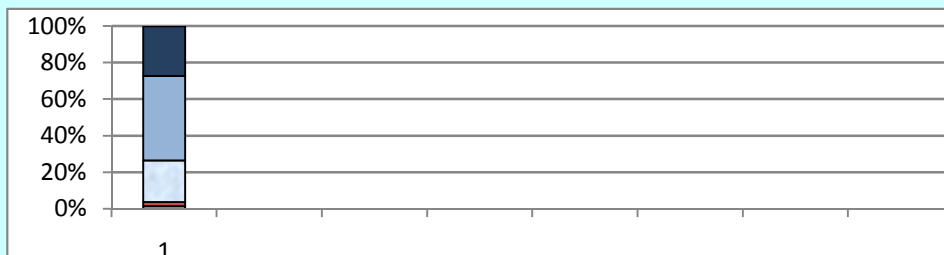
1 客観指標評価

| 指標名 | 年度 | 年度 | 23年度評価 | | | | | |
|-----------------------------------|----|----|--------|------|-----|-------|----|---------|
| | | | 前回値 | 最新値 | 目標値 | 達成度 | 評価 | 指標のウェイト |
| 1 住宅火災1件当たりの焼損面積(m ²) | - | - | 31.0 | 18.3 | 15 | 78.0% | b | 1.00 |
| 2 - | - | - | - | - | - | - | - | - |
| 3 - | - | - | - | - | - | - | - | - |
| 4 - | - | - | - | - | - | - | - | - |
| 5 - | - | - | - | - | - | - | - | - |
| 6 - | - | - | - | - | - | - | - | - |
| 客観指標総合評価 | | | | | | | b | |

2 市民生活実感評価

*この評価は、毎年5月頃に実施している京都市市民生活実感調査のアンケート結果を基にしています。

| 設問 | 23年度回答 | | | | | 有効回答者数 | 評価 |
|---|--------------|--------------|--------------|----------------|-----------|--------|----|
| | そう思う | どちらかと言うとそう思う | どちらとも言えない | どちらかと言うとそう思わない | そう思わない | | |
| 1 消防署は、火災や事故などが発生した場合に適切に対応し、いざというときに頼りになる。 | 154 27.2% | 262 46.3% | 129 22.8% | 13 2.3% | 8 1.4% | 566 | a |
| 2 - | | | | | | | - |
| 3 - | | | | | | | - |
| 4 - | | | | | | | - |
| 5 - | | | | | | | - |
| 市民生活実感調査総合評価 | | | | | | | a |



3 総合評価(客観指標総合評価+市民生活実感調査総合評価)

| | | | | | | | |
|--|-------------------------|--|---|--------------------------------|---|----|---|
| B | 施策の目的がかなり達成されている | | | | | | |
| | 重み付け | <input checked="" type="checkbox"/> 客観指標 | b | <input type="checkbox"/> 市民の実感 | a | | |
| (重み付けの理由) 消防・防災施策については、市民にとって平常時には実感を得にくいものであることから、客観指標を重視する。 | | | | | | 年度 | - |
| (原因分析) ・客観指標評価については、住宅用火災警報器の設置率の向上により、早期に効果的な消火活動に着手できたことから、b評価となった。 ・市民生活実感評価については、消防隊等の火災等における災害現場活動に加え、東日本大震災における消防機関の活動が評価され、a評価となったと考えられる。 | | | | | | 年度 | - |

今後の方向性の検討

<この施策を構成する事務事業>

| | 事業名 | 事業費の状況(千円) | | 23年度事務事業評価結果 における目標達成度評価 | 担当局 |
|----|-------------|-------------|-------------|-----------------------------|-----|
| | | 22年度 決算額 | 23年度 予算額 | | |
| 1 | 消防活動対策 | 7,532,659 | 7,503,255 | かなり良い | 消防局 |
| 2 | 消防団施設補助 | 66,265 | 75,168 | 普通 | 消防局 |
| 3 | 消防自動車整備 | 373,410 | 356,974 | - | 消防局 |
| 4 | 消防水利整備 | 219,567 | 282,548 | - | 消防局 |
| 5 | 消防機材等整備 | 586,821 | 467,766 | - | 消防局 |
| 6 | 庁舎施設等整備 | 453,802 | 140,652 | - | 消防局 |
| 7 | 消防団活動連絡体制整備 | 70,931 | 60,623 | - | 消防局 |
| 8 | | | | | |
| 9 | | | | | |
| 10 | | | | | |
| 11 | | | | | |
| 12 | | | | | |
| 13 | | | | | |
| 14 | | | | | |
| 15 | | | | | |
| 16 | | | | | |
| 17 | | | | | |
| 18 | | | | | |
| 19 | | | | | |
| 20 | | | | | |

*予算額には人件費及び施設管理に係る経費を含みます。

<今後の方向性>

・今後も様々な災害想定に対応した訓練を実施するとともに、先進的な消防装備・資器材を導入、活用し、消防活動体制を充実強化する必要がある。

| | | | | | | | |
|---|----------------------------------|--|---|---------------|-------------------------------|------------------------------|----|
| 施策名 | 2602 | あらゆる災害による被害を最小限に抑える消防活動体制の充実強化 | | | | | |
| 指標名 | 住宅火災1件当たりの焼損面積 (m ²) | | | | | | |
| 担当課 | 警防部消防救助課 | 連絡先 | 212-6732 | | | | |
| 1 指標の説明 | | | | | | | |
| 住宅火災1件当たりの焼損面積 (平方メートル) | | | | | | | |
| 2 指標の意味 | | | 3 算出方法・出典等 | | | | |
| 火災による死者数ゼロに向けた火災発生時の市民の初動活動(発見・通報・初期消火)と消防隊の活動の効果を示す指標 | | | 算出方法: 住宅火災の焼損面積の合計 ÷ 住宅火災の件数 出典: 事業担当課調べ | | | | |
| 4 数値 | | | | | | | |
| | 前回数値 | 最新数値 | 推移 | 目標値 | | | |
| | 21年度 | 22年度 | | 数値 | 根拠 | 達成度 | |
| 数値 | 31.0 | 18.3 | 12.7m ² 減 | 15 | 住宅用火災警報器の設置率と住宅火災焼損面積の推移等から算出 | 78.0% | |
| | 全国順位 | 中長期目標 | | | 備考 | 年単位で統計を実施しているため、年度を年と読み替えて記載 | |
| | | 数値 | 目標年次 | 達成度 | | | 根拠 |
| 数値 | | | | | | | |
| 5 評価基準 | | 6 基準説明 | | 7 評価結果 | | | |
| 住宅火災1件当たりの焼損面積が a: 15m ² 以下 b: 15m ² 超～21m ² 以下 c: 21m ² 超～28m ² 以下 d: 28m ² 超～34m ² 以下 e: 34m ² 超 | | <ul style="list-style-type: none"> ・目標値を達成すればa評価 ・過去5年の最大値34m² (34.2m²) を超えればe評価 ・その間を等分してb～d評価 | | | | 23 | |
| | | | | - | - | b | |