

| | | | |
|----------------|---|--------|--|
| 施策番号 | 1101 | | |
| 施策名 | 京都で学び、住み続けたいくなる「大学のまち」の実現 | | |
| 概要 | 世界中の学生が学びたいくなる「大学のまち京都」を実現するため、大学施設の拡充と市内への回帰を促すとともに、個性あふれる大学が集積している利点を生かして、「学びの環境」を充実する。 | | |
| 担当局・部室 | 総合企画局・市民協働政策推進室 | 共管局・部室 | |
| 上位政策 | 11 大学 | | |
| 施策に関する主な分野別計画等 | 大学のまち京都・学生のまち京都推進計画 | | |

施策の評価

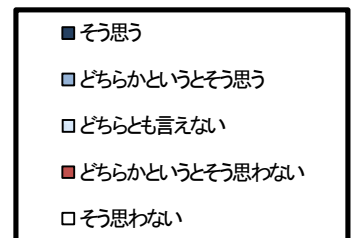
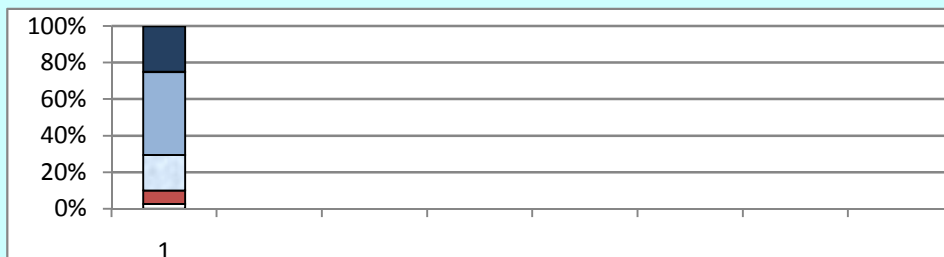
1 客観指標評価

| 指標名 | 年度 | 年度 | 23年度評価 | | | | | |
|---------------------------------|----|----|--------|------|-------|-------|----|---------|
| | | | 前回値 | 最新値 | 目標値 | 達成度 | 評価 | 指標のウェイト |
| 1 市内の大学・短期大学における市民向け公開講座の実施率(%) | - | - | 97.3 | 97.3 | 100.0 | 97.3% | b | 1.00 |
| 2 - | - | - | - | - | - | - | - | - |
| 3 - | - | - | - | - | - | - | - | - |
| 4 - | - | - | - | - | - | - | - | - |
| 5 - | - | - | - | - | - | - | - | - |
| 6 - | - | - | - | - | - | - | - | - |
| 客観指標総合評価 | | | | | | | b | |

2 市民生活実感評価

*この評価は、毎年5月頃に実施している京都市市民生活実感調査のアンケート結果を基にしています。

| 設問 | 23年度回答 | | | | | | 有効回答者数 | 評価 |
|--|--------|--------------|-----------|----------------|--------|-----|--------|----|
| | そう思う | どちらかと言うとそう思う | どちらとも言えない | どちらかと言うとそう思わない | そう思わない | | | |
| 1 京都は、「大学のまち」として学びの環境が充実し、多様な伝統文化芸術等に触れる機会に恵まれている。 | 134 | 244 | 104 | 40 | 14 | 536 | a | |
| | 25.0% | 45.5% | 19.4% | 7.5% | 2.6% | | | |
| 2 - | | | | | | | - | |
| 3 - | | | | | | | - | |
| 4 - | | | | | | | - | |
| 5 - | | | | | | | - | |
| 市民生活実感調査総合評価 | | | | | | | a | |



3 総合評価(客観指標総合評価+市民生活実感調査総合評価)

| | | | | | | | |
|---|------------------|-------------------------------|---|---|---|----|---|
| A | 施策の目的が十分に達成されている | | | | | | |
| | 重み付け | <input type="checkbox"/> 客観指標 | b | <input checked="" type="checkbox"/> 市民の実感 | a | | |
| (重み付けの理由) 学生や市民が京都で学び住み続けたいくなることを目指す施策であるため、市民の実感を重視する。 | | | | | | 年度 | - |
| (原因分析) ・各大学の公開講座の開講が進むとともに、京(みやこ)カレッジ(社会人を対象に、京都地域にある大学・短期大学が正規科目や教育講座を提供する生涯学習講座)への科目提供校が高い水準を維持しているなど、個性あふれる大学が集積している利点を生かした、「学びの環境」が充実している。 ・市民の実感について、肯定的な回答が7割以上に上ることから、多くの方が「大学のまち京都」でのくらしに愛着を感じていることがうかがわれる。 | | | | | | 年度 | - |

今後の方向性の検討

<この施策を構成する事務事業>

| | 事業名 | 事業費の状況(千円) | | 23年度事務事業評価結果 における目標達成度評価 | 担当局 |
|----|-------------------------|-------------|-------------|-----------------------------|-------|
| | | 22年度 決算額 | 23年度 予算額 | | |
| 1 | 「未来の大学のまち京都」検討プロジェクト | 9,000 | 13,956 | かなり良い | 総合企画局 |
| 2 | 大学コンソーシアム京都の支援 | 10,681 | 4,483 | - | 総合企画局 |
| 3 | 大学のまち京都・学生のまち京都推進会議 | 5,043 | 4,912 | - | 総合企画局 |
| 4 | 大学のまち交流センター(キャンパスプラザ京都) | 181,073 | 185,047 | かなり良い | 総合企画局 |
| 5 | | | | | |
| 6 | | | | | |
| 7 | | | | | |
| 8 | | | | | |
| 9 | | | | | |
| 10 | | | | | |
| 11 | | | | | |
| 12 | | | | | |
| 13 | | | | | |
| 14 | | | | | |
| 15 | | | | | |
| 16 | | | | | |
| 17 | | | | | |
| 18 | | | | | |
| 19 | | | | | |
| 20 | | | | | |

*予算額には人件費及び施設管理に係る経費を含みます。

<今後の方向性>

・引き続き、各大学に公開講座の開講や京(みやこ)カレッジへの科目提供を働き掛けるとともに、受講生にとって、より分かりやすい広報活動を展開することで、個性あふれる大学が集積している利点を生かした「学びの環境」の充実に取り組んでいく。

| 施策名 | 1101 | 京都で学び、住み続けたいくなる「大学のまち」の実現 | | | | |
|---|-------------------------------|--------------------------------|--------------------------------|---------------|----------------------------|-------|
| 指標名 | 市内の大学・短期大学における市民向け公開講座の実施率（％） | | | | | |
| 担当課 | 市民協働政策推進室 | 連絡先 | 222-3103 | | | |
| 1 指標の説明 | | | | | | |
| 市内の大学・短期大学において、市民向けに公開講座を実施している割合 | | | | | | |
| 2 指標の意味 | | | 3 算出方法・出典等 | | | |
| 「大学のまち京都」の活性化に向けた「学びの環境」の充実状況を示す指標 | | | 出典：（公財）大学コンソーシアム京都，市民協働政策推進室調べ | | | |
| 4 数値 | | | | | | |
| | 前回数値 | 最新数値 | 推移 | 目標値 | | |
| | 21年度 | 22年度 | | 数値 | 根拠 | 達成度 |
| 数値 | 97.3 | 97.3 | 増減なし | 100.0 | 市内の大学・短期大学の全てで市民向けに公開講座を実施 | 97.3% |
| | 全国順位 | 中長期目標 | | | 備考 | |
| | | 数値 | 目標年次 | 達成度 | | |
| 数値 | | 100% | 32年度 | | | |
| 5 評価基準 | | 6 基準説明 | | 7 評価結果 | | |
| 最新数値の目標値に対する達成度が a：100%以上 b：95%以上～100%未満 c：90%以上～95%未満 d：85%以上～90%未満 e：85%未満 | | ・目標値を達成すればa評価 ・以下5%刻みでb～e評価 | | | | |
| | | | | 23 | | |
| | | | | b | | |