

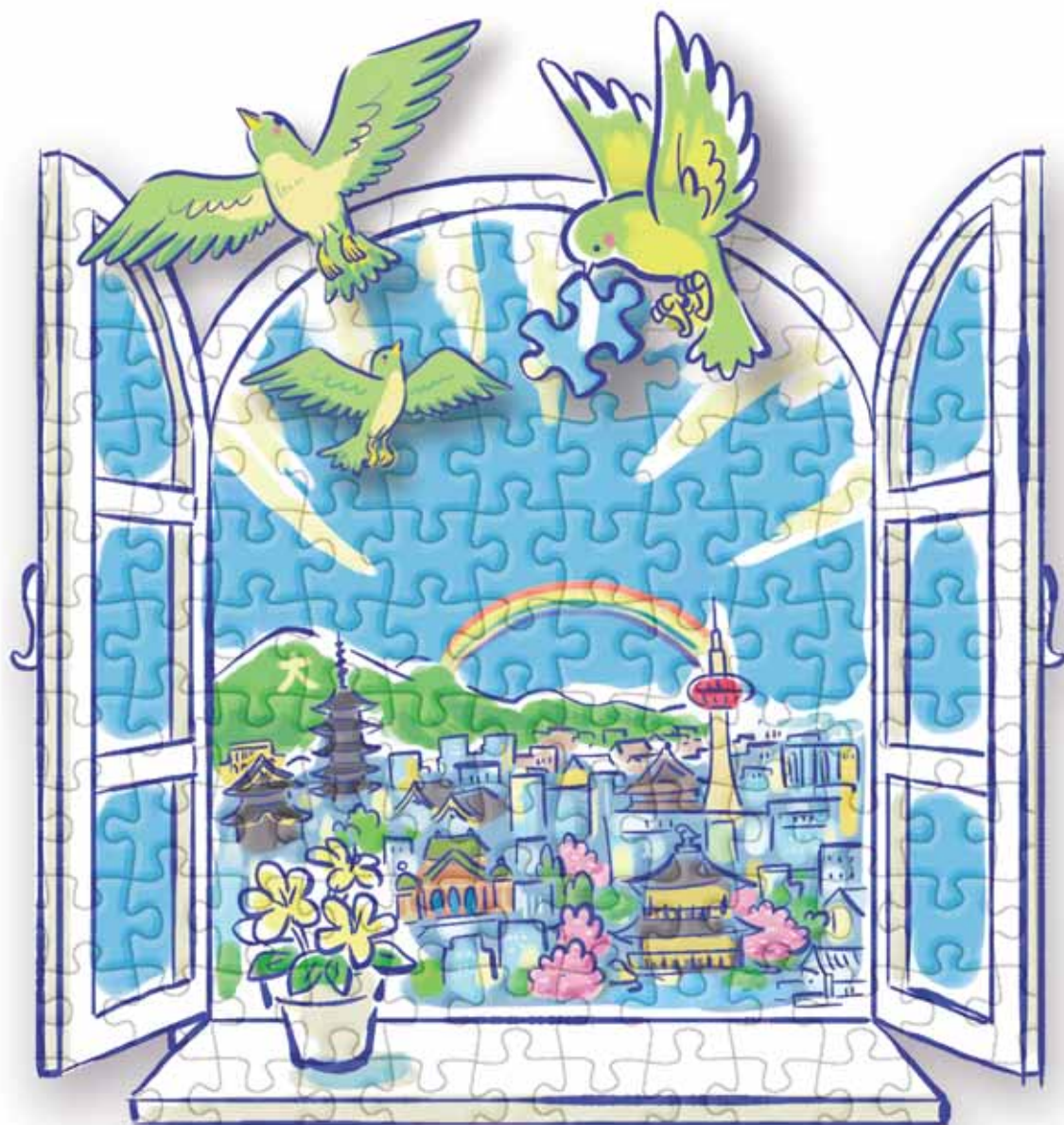
概要版

振翅飞向未来!

# 京 城 规 划

京都市基本规划

平成23(2011)年度~32(2020)年度



京都市



# 振翅飞向未来！ 京城规划的

(京都市基本规划)

## 制定

各位市民对京都充满爱、自豪、还有许多梦想、希望。经市议会审议决定的这份城市建设的新的基本规划，处处体现着市民们的愿望和期待。

现在，我们面临着人口减少、新生儿减少及老龄化、不断加速的地球温室化等之前从未经历过的巨大变化。正因为处于这样一个难以把握的迷惘的时代，市民们和政府必须同心同德，一起探讨京都的理想状态及其得以实现的方略，一起行动去战胜困难。

因此，在制定规划的时候，我们实现了完全的市民参与。

在扎实实施了第1期基本规划的综括之后，我们邀请了锐意进取的年青研究员们对符合地方主权时代的基本规划进行了根本性的研究，此外，我们还向1万2千名市民实施了问券调查等，从制定过程的早期开始我们就收集了许多市民的建议和提案。

“未来的栋梁·青年会U35”是一群热爱京都的年青人，他们提出了青年特有视角的提案，并且，通过他们充满热情的行动力，我们收集了大量市民的意见。另外，我们还向各行政区的基本规划制定委员会等170多个相关团体、行政机构进行了说明，听取了他们的意见。

完成这一切之后，在以尾池和夫为会长由社会各界70名人士组成的“京都市基本规划审议会”进行了历时一年多的审议，为了追求完全的未来导向及战略性，反复进行了专心且深刻的探讨。

对为规划制定而竭尽心血的各位，我表示衷心的感谢！

## 京都市长 门川 大作



这样作成的新的基本规划，是一份能让市民等各种主体和政府分享梦想和希望、共担危机感和责任、分担职责、一起流汗一起行动的实实在在的“共汗型规划”。并且，这还是一份“战略性规划”，她不仅揭示了各政策领域的基本方针，还明确了京都的优点、依据都市特性而描绘的京都蓝图、以及实现这幅蓝图所应优先推进的重点战略，甚至还包含了作为推进基本规划的基础的行政经营大纲。

来吧，建设新京都的征途马上就要开始了。

这是一份凝结了市民和政府的智慧和汗水的规划，我们必须深刻理解其中每一个词汇所蕴涵的大家的思想、对未来的愿望，努力让这些思想和愿望变成现实。

这份规划在急剧变化的时代背景下清楚认识了现状，可以说是京都的10年发展战略。同时，她指明了我们应怀着希望和勇气去前进的道路，是描绘未来的手稿。

我决定了。我将按照这份手稿所描绘的那样，和职员们团结一心，在维护市民“今天”的生活的同时，和市民一起挥洒汗水，以人为本，建设一个充满魅力的京都，让人们在50年后、100年后也能感叹“日本有京都真好”，“住在京都真好”！

振翅飞向未来！让我们一起参加一起行动，凝聚全部京都的力量，淋漓尽致地发挥“京都力”，从京都开始开创一个地方主权时代！

# 展翅飞向未来！ 京城规划的构成

(京都市基本规划)



## 规划的定位

05  
页

- 基于京都市基本构想的第2期基本规划（规划期为平成23(2011)年度开始的10年）
- 不是单纯的“行政规划”，而是市民和政府一起流汗行动的“共汗型规划”
- 明确政策优先顺序、指明通往目标道路的“战略性规划”



## 规划的背景

06  
页

制定第2期基本规划时，  
特别应注意的社会经济形势

- ①人口减少和新生儿减少及老龄化
- ②地球温室化的加速
- ③全球化的发展
- ④低速经济增长和严峻的京都市财政



## 都市经营的理念

07  
页

在今后的10年里，  
推进京都市的都市政策时的基本思维

以居民为出发点，  
通过参与和合作来开拓地方主权时代



## 行政经营的大纲

44  
页

作为推进基本规划之基础的行政经营的方针



## 京都的未来图

基于都市经营的理念，10年后应实  
让下面6幅未来图相互紧密联系，



## 规划的推进

规划中揭示的政策推进、  
和国家及相关自治体的合作



“振翅飞向未来！  
京城规划”是什  
么呢？看看下页  
开始的内容吧！

07  
页

现的京都蓝图  
循环不止。

环境实现和谐  
**低碳型的  
京都**

弘扬传统和发挥智慧  
支持富裕的生活

**培育为环境和社会做贡献的  
产业的都市·京都**

大家共同学习成长  
培养承担未来的年青一代

**学习的都市·京都**

地工作  
能宽心生活

**生活平衡的  
京都**



## 重点战略

11  
页

为实现京都未来蓝图的方针政策

全体市民来实现生活和城市的改变

**“低碳型·循环型城市建设战略”**

优先行人和公共交通

**“步行游乐的城市·京都战略”**

历史古城的品格和魅力让国内外的游客入迷

**“历史文化名城战略”**

激活有魅力的地区资源和现有的城市基础设施

**“充满个性和活力的城市建设战略”**

与世界共同分享

**“追求旅游本质的旅游战略”**

激活京都的智慧和价值观

**“新产业创造战略”**

拥有梦想和希望

**“未来人才的培养战略”**

到处洋溢着孩子和大人笑脸

**“共同培养儿童的战略”**

工作和家庭、社会贡献能协调

**“工作生活真正平衡的战略”**

人人都想参加

**“本地社区激活战略”**

能感到安全、放心、有生活价值

**“守候生命和生活的战略”**



## 政策的体系

17  
页

对全市的综合性政策体系进行简洁地说明，同时也是各局等制定的各领域规划及每年度运营方针的基础

温暖

1 环境 2 人权、男女共同参与 3 青少年的成长和参与  
4 市民生活和社区 5 市民生活的安全 6 文化 7 运动

激活

8 产业、商业 9 旅游 10 农林业 11 大学 12 国际化

保健

13 儿童培养支援 14 残疾人福利 15 地区福利 16 长者福利  
17 保健卫生、医疗 18 学校教育 19 终生学习

城市建设

20 步行的城市 21 土地利用和城市功能配置 22 景观 23 建筑物  
24 住宅 25 道路和绿化 26 消防、防灾 27 生活用水

45  
页

京都市基本规划审议会委员名单

46  
页

振翅飞向未来！京城规划（京都市基本规划）的制定体制

47  
页

振翅飞向未来！京城规划（京都市基本规划）的制定过程

49  
页

# 规划的定位

什么样的规划呢？



从平成 23年度开始 10年间的城市建设基本规划。她描画了我们市民和市政府一起努力建的京都的未来景象，以及相关战略。

- 基于京都市基本构想的第2期基本规划  
(规划期为平成 23 (2011) 年度开始的 10年)
- 不是单纯的“行政规划”，而是市民和政府一起流汗行动的“共汗型规划”
- 明确政策优先顺序、指明通往目标道路的“战略性规划”

# 京都市的综合规划的体系

## 都市理念(都市的理想图) 世界文化自由都市宣言

获得市议会的同意于昭和 53 (1978) 年10月15日宣言

## 市政的基本方针 京都市基本构想(基本展望)

理念性地揭示了 21 世纪的京都城市建设方针的长期构想

<平成 13(2001) ~平成 37(2025) 年>  
根据地方自治法第 2 条获得市议会决议于平成 11(1999) 年 12 月 17 日制定

各部门  
规划

## 京都市基本规划

为了基本构想的具体化而从全市的观点出发  
揭示了主要政策的规划

(第 1 期)  
<平成 13(2001)~平成 22(2010) 年>

**振翅飞向未来！京城规划  
(京都市基本规划) (第 2 期)**  
<平成 23 (2011)~平成 32 (2020) 年度>  
根据关于应付京都市议会议决事件等的条例第 2 条规定获得决议于平成 22 (2010) 年 12 月 10 日制定

各地区  
规划

## 各区基本规划

基于基本构想发挥了各区特性的建设魅力地区  
的指针性规划

(第 1 期)  
<平成 13(2001)~平成 22(2010) 年>

(第 2 期)  
<平成 23(2011)~平成 32(2020) 年度>  
平成 23(2011) 年 1 月制定

## 实施规划

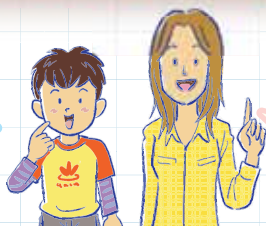
重点战略及行政经营大纲的推进规划

## 各领域规划

各政策领域工作的推进规划

# 规划的背景

京都的现状是什么样的呢？



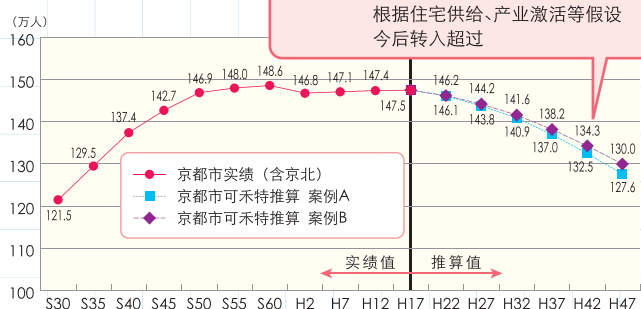
京都面临着人口减少、温室化、全球化、财政困难等大课题。大家将一起解决这些难题。

## 特别应注意的社会经济形势

### 人口减少和新生儿减少及老龄化

- **步入减少趋势的京都市人口**  
人口预计从H22 (2010) 年的 146.5 万人减少至 H32 (2020) 年的 141~142 万人，到 H47 (2035) 年预计减少至 127~130 万人
- **今后也将持续的新生儿减少趋势**  
合计特殊出生率从 H17 (2005) 年的 1.11 恢复到了 H20 (2008) 年的 1.19，今后预计也将延续严峻的形势 (全国 1.37，京都府 1.22)
- **更加严重的老龄化和单身化**  
老龄化率预计从 H22 (2010) 年的 23% 上升至 H32 (2020) 年的 28%。单身家庭占全部家庭的 40% (H22 (2010) 年)
- **展开停止人口减少的政策**  
必须实施产业振兴、完善学习及儿童培养环境等进一步提高城市的魅力，从而停止京都的人口减少
- **面向新生儿减少及老龄化的思维转换**  
面对新生儿减少及老龄化时代的人口趋势，在社会经济体制及生活形态等各个领域必须进行思维转换 (既有概念的转换)

◆ 京都市的将来推算人口



H47 (2035) 年

- **A案例** 127.6万人 (H17年的87%)  
纯移动率(人口的社会增减的趋势)按H12~17年的实绩来固定
- **B案例** 130.0万人 (H17年的88%)  
根据住宅供给、产业激活等假设今后转入超过

资料：京都市(平成22年3月推算)根据可忒特要因法进行的京都市独立推算

### 地球温室化的加速

- **面向低碳社会的世界趋势**  
温室气体的排放量必须在 H62 (2050) 年之前全世界总量减半 (发达国家在 H32 (2020) 年之前削减 25% 以上，H62 (2050) 年之前削减 80% 以上)
- **环保领先的京都市**  
京都市的温室气体的排放量和基准年 H2 (1990) 年相比，在 H20 (2008) 年减少 11.6%
- **市民和企业携手建设低碳型城市**  
重要的是实施政策来促进京都经济和社会结构的转变，建设低碳型的京都，市民每个人都具有危机意识，全地区一起来建设低碳型的城市和发展产业

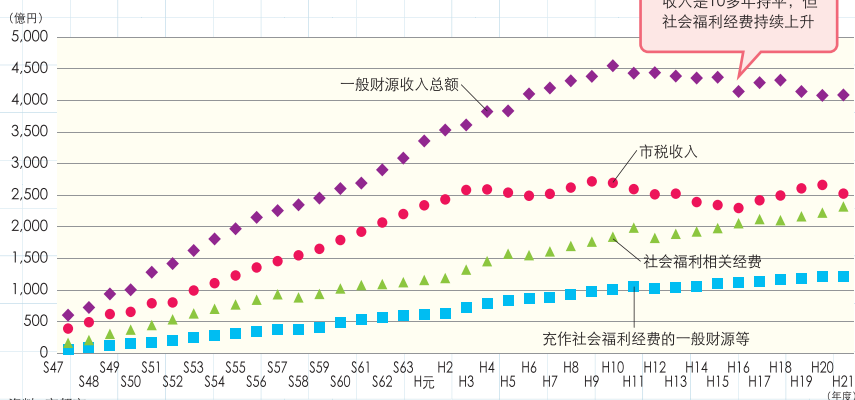
### 全球化的发展

- **紧密相连的世界**  
随着交通的发达及 ICT (信息通信技术) 的发展等，全球规模的人员、物资及信息的交流越来越频繁，世界各地发生的事情将越来越直接地影响城市、地区
- **全球化的京都**  
必须在文化艺术、经济、旅游、学术、研究等全部政策领域推动更加深入的国际化，在国际社会中发挥京都的城市特性和潜力

### 低速经济增长和严峻的京都市财政

- **严峻的日本经济状况**  
日本经济社会整体面临着国际竞争力下降、通货紧缩趋势的持续等结构性课题
- **京都的产业结构的变化**  
随着生活形式的变化等，传统产业等不断减少，服务业和福利产业等不断发展
- **创造有京都特色的产业**  
必须升级为有国际竞争力的产业并创造、培养新的产业
- **脆弱的京都市财政基础**  
平均每个市民的市税收入比其他指定城市少，依赖于地方退税
- **更加严峻的财政状况**  
国家三位一体改革后，地方退税不断削减，随着新生儿减少及老龄化的加重等，社会福利经费等义务性经费不断增加
- **即使面临着严峻的形势，也在稳步推进建设京都的未来**  
为了确立对京都的未来负责的财政，在今后的 10 年里必须实施必要的政策

◆ 市税等一般财源收入和社会福利相关经费的推移



收入是10多年持平，但社会福利经费持续上升

资料：京都市