

# リチウムイオン電池の

# 火災急増



## リチウムイオン電池って何？

繰り返し充放電が可能で、一般的に普及している他の電池と比べると小さいうえに軽く、大容量の電力を蓄えることができるのが特徴です。

### リチウムイオン電池搭載製品の例



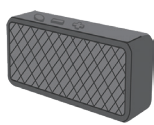
モバイルバッテリー



携帯電話機  
(スマートフォン)



ワイレスイヤホン



ワイヤレススピーカー



電動アシスト自転車



充電式電動工具



加熱式たばこ



充電式掃除機

## 火災を防ぐポイント！

### 買うとき

- ①連絡先が確かなメーカーや販売店から購入する。
- ②充電器や交換用のバッテリーは、製品の付属品やメーカー推奨の物を使用する。
- ③モバイルバッテリーを購入するときは、PSEマークを確認しましょう。



### 使うとき

- ①落としたり、投げつけたりして強い衝撃を与えない。
- ②夏の車内や暖房器具の近くなど、高温になる場所に置きっぱなしにしない。
- ③膨張、異音、異臭などがあるものを使わない。



### 捨てるとき

- ①正しく廃棄する。  
正しく廃棄しないと、  
ごみの収集・運搬中や処理施設で  
火災が発生するおそれがあります。
- ②リチウムイオン電池を含む充電式電池や  
電池が取り外せない小型家電(※1)は  
区役所・支所のエコまちステーションなどの  
資源物回収拠点へ持ち込むほか、  
京都市市民防災センターや  
消防署(※2)でも回収しています。  
※1「高さ×幅×奥行＝  
30cm×40cm×40cm」以内のサイズに限ります。  
※2 北、上京、左京、山科、下京、  
右京、西京、伏見消防署に限ります。



### 火災が 発生したとき

- ①火花や煙が激しく噴出している場合は、身の安全を確保する。
- ②火花や煙の勢いが収まったら、大量の水や消火器で消火する。
- ③消火後、可能であれば水没させる。  
熱くて火傷の危険があります！十分注意してください。



There has been an increase in fires involving lithium-ion batteries. Please review the “Fire Prevention Tips” below:

### 【When purchasing】

- ① Purchase from the manufacturers or the retailers with reliable contact details.
- ② Use the battery charger and the replacement batteries which are attached to the product device or recommended by its manufacturer.
- ③ When purchasing a portable charger, be sure to buy with the PSE mark (Product Safety Electrical Appliance & Materials).

### 【When Using】

- ① Avoid any strong impacts by dropping or throwing the battery/device.
- ② Do not leave the battery/device in places where it may become hot, such as inside a car in summer or near heating appliances.
- ③ Do not use the battery that shows signs of swelling, make unusual noises, or emit strange odors.

### 【When disposing】

- ① Dispose the used battery properly. If not disposed properly, there is a risk of fire during collection and transport or at the waste treatment facility.
  - ② Rechargeable batteries, including lithium-ion batteries, and small household appliances with non-removable batteries (Note 1) can be recycled not only at recycling centers such as Eco-Machi Stations at Ward Offices and Ward Branch Offices, but also at the Kyoto City Citizens’ Disaster P revention Center and Fire Stations (Note 2)
- Note 1. “Height x Width x Depth = 30cm x 40cm x 40cm” Limited to sizes within this range  
 Note 2. Limited to the Fire Stations of the Wards of Kita, Kamigyo, Sakyo, Yamashina, Shimogyo, Ukyo, Nishikyo, and Fushimi.

### 【When fires occur】

- ① If sparks or smokes are spewing out violently, ensure your safety.
  - ② Once the sparks and smoke have subsided, extinguish the fire with a large amount of water or a fire extinguisher.
  - ③ After extinguishing the fire, submerge the device/battery in water if possible.
- Note: Be careful not to get burned.

리튬이온 배터리로 인한 화재가 증가하고 있습니다. 아래의 ‘화재를 예방하는 포인트’를 확인하세요.

### 【살 때】

- ①연락처가 확실한 제조사 또는 판매점에서 구입하기.
- ②충전기나 교체용 배터리는 제품에 포함된 것 또는 제조사가 권장하는 제품 사용하기.
- ③보조 배터리를 구입할 때는

### 【사용할 때】

- ①떨어뜨리거나 던지는 등 강한 충격을 주지 않기.
- ②여름철 차량 내부나 난방기구 근처 등 온도가 높아질 수 있는 곳에 방치하지 않기.
- ③팽창하거나 이상한 소리, 이상한 냄새 등이 나는 제품은 사용하지 않기.

### 【버릴 때】

- ①올바른 방법으로 폐기하기. 올바르게 폐기하지 않으면 쓰레기 수거 과정이나 운반 중 또는 처리 시설에서 화재가 발생할 우려가 있습니다.
  - ②리튬이온 배터리가 포함된 충전식 배터리와 배터리를 분리할 수 없는 소형 가전(※1)은구청 또는 지소의 에코마치 스테이션 등 자원회수 거점 외에 교토시 시민 방재 센터 및 소방서(※2)에서도 수거합니다.
- ※1 크기가 ‘높이×폭×깊이= 30cm×40cm×40cm’ 이내일 것.  
 ※2 기타구, 가미교구, 사쿄구, 야마시나구, 시모교구, 우쿄구, 니시쿄구, 후시미구 소방서 한정.

### 【화재가 발생했을 때】

- ①불꽃이나 연기가 격렬하게 분출되고 있다면 신변의 안전을 확보하기.
  - ②불꽃이나 연기의 기세가 잦아들면 다량의 물 또는 소화기로 진화하기.
  - ③진화한 후에는 최대한 물에 담가놓기.
- ※화상에 주의할 것.

### Examples of products equipped with lithium-ion 리튬이온 배터리 탑재 제품 예시



### 防火のお問合せ、ご相談は最寄りの消防署（消防分署）まで

<市外局番 075 >

- |                |                |                |                 |
|----------------|----------------|----------------|-----------------|
| 北消防署 491-4148  | 上京消防署 431-1371 | 左京消防署 723-0119 | 中京消防署 841-6333  |
| 東山消防署 541-0191 | 山科消防署 592-9755 | 下京消防署 361-4411 | 南消防署 681-0711   |
| 右京消防署 871-0119 | 西京消防署 392-6071 | 伏見消防署 641-5355 | 醍醐消防分署 571-0474 |

京都市消防局  
ホームページ



京都市消防局  
KYOTO CITY FIRE DEPARTMENT

### 体験を通じて、市民一人ひとりの防災学習をサポート！

※開館日や体験の時間等につきましては、京都市市民防災センターのホームページをご確認ください。

KYOTO BOSAI 京都市市民防災センター  
Kyoto City Disaster Prevention Center



京都市市民防災センター  
ホームページ



発行 一般社団法人京都市防災協会