

親子で遊ぼう 第16回 下京たんぼっぼ広場



折り紙や絵本のコーナー、アンパンマンのサンサン体操など、楽しい遊びがいっぱいです。

保育士や保健師などの専門家による育児・健康相談コーナーもありますので、親子でぜひお越しください。

日時 10月25日(火) 午前10時30分～正午
※小雨決行

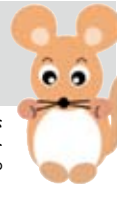
場所 元安寧小学校 体育館
(塩小路通堀川西入、最寄りのバス停は「七条堀川」です)

対象 乳幼児とその保護者
費用 無料 申込み 不要
持ち物 必要に応じて飲み物・着替えなど

注意事項 開催中、体育館内での食事はご遠慮ください。お越しの際は、駐車スペースがありませんので公共交通機関をご利用ください。

☎ 下京子ども支援センター (☎371-7219)

ネズミで「お困り」 ではないですか？



ネズミは1年を通じて繁殖しますが、気候のよい秋には特に繁殖しやすいので、注意が必要です。ネズミ駆除のポイントがネズミの住みにくい環境を作ることです。

- ◆餌となる食べ物をなくす
食料品などの収納と保管及び台所の整理整頓をし、生ゴミや水を放置しないようにしましょう。
- ◆巣つくりの場所や材料を与えない
床下、天井裏、押入れ、引き出しなどに巣つくりをします。整理整頓、清掃管理に心がけましょう。紙くず、布きれ、
- ◆出入口をふさぎ、外からの侵入を防ぐ
ビニール、ゴムなどが巣つくりの材料となりますので放置しないようにしましょう。
- ◆通気口には金網を張り、パイプの貫通部分の隙間などはふさぐようにしましょう。2センチ程度の穴でも通りぬけることがあります。

ネズミの駆除は一軒で行うより地域全体で実施するより効果があります。駆除の方法など詳しくはお問い合わせください。

☎ 衛生課(☎371-7299)

謎とき！ 下京

来年のNHKの大河ドラマ主人公である平清盛は今の下京区内に別宅を構えていたことがあります。

その平清盛が紀州熊野の熊野権現からのお告げに従って、「西八条殿」の邸内に埋まっている熊野権現の分霊の御神体を掘り起こし、開運出世を祈ったところ、翌年から次々と昇進したと言われています。清盛は、感謝をこめてそこにクスノキを手植えました。

とされていますが、このクスノキを御神木とし、開運出世のご利益があるとされる神社(毎年11月10日にお火焚祭を開催)は次のうちどれでしょう。

- ①住吉神社
 - ②稲住神社
 - ③若一神社
- はがきに、クイズの答え・郵便番号・住所・氏名・年齢のほか紙面への感想を書いて、10月28日(金)必着で〒600-8588(住所記載不要)下京区役所総務課「謎とき下京」の係までお送りください。

正解者の中から抽選で2名の方に記念品を差し上げます。当選の方は、記念品の発送



8月15日号の解答

菅原道真が歌に詠み、太宰府まで飛んでいったと伝わっているのは、②ウメでした。

健康教室 参加者募集

『お薬の正しい使い方』
知っているようで案外知られていない、薬の正しい使い方をクイズ方式でお話しする教室です。

日時 11月7日(月)午後2時～3時30分
場所 区役所4階 第1会議室
対象 区内在住の方
内容 薬剤師による「薬の正しい使い方」

定員 30人(先着順)
費用 無料
申込み 10月17日(月)から電話にて受付
☎ 健康づくり推進課 成人保健・医療担当 (☎371-7299)

パネル・作品展示のお知らせ

下京区内のこころの健康づくりをサポートする機関や活動をご紹介します。

日時 10月17日(月)～28日(金) 午前8時30分～午後5時
場所 区役所1階 エレベーター前
健康づくり推進課 母子・精神保健担当 (☎371-7299)

東日本大震災

◆下京区役所職員被災地支援報告
私は4月に京都市の職員になった1年目の職員ですが、自治体職員として少しでも被災地の力になりたい、そう思い今回の職員派遣に応募しました。

仙台市では青葉区役所で義援金や生活再建支援金などの受付業務に従事してきました。受付中に仙台市の方々から被災時の話を聞かされたとき、また自分の目で被災地を見ることで今回の震災の大きさや悲惨さを改めて感じました。私の派遣期間は1週間

でしたが、現地での復興活動はまだまだ先が見えませんが、今後更なる支援の輪が広がっていくことを願うと同時に、この経験を忘れず京都市の職員として仕事に向き合っていきたいと思っています。

(総務課 山田 智士 写真：前列左端)

同じ業務の青葉区役所の方々

下京図書館移転開館10周年記念事業

◆11月の予定(要申込み)
①11月12日(土) 午後1時30分～「手づくり絵本の製本の仕方教室」(定員10人)
②11月16日(水) 午前10時～「伝えよう『読書の楽しさ』面白く」
③11月19日(土) 午後1時～「一緒に折り紙を作ろう」(定員25人)
④11月24日(木) 午後1時～「京都史跡探訪ツアー」(定員15人)

◆お楽しみ会
日時 10月22日(土) 午前11時～
内容 「ペープサート」
費用 無料 申込み 不要
◆テーマ別図書の展示と貸出し
10月 「きもの」お月見
11月 「みどり」
「古典もおもしろい」
◆特別展示(エレベーター前)
10月1日(土)～24日(月) 「修徳クラフトサークル作品展」
10月27日(木)～ 11月30日(水) 「手づくり絵本展」
(絵本サークルぐるぐる) ☎ 下京図書館 (☎351-8196)

けすぞう君の防災Q&A

11月9日は「119の日」
(119は、あなたを守る緊急番号)

Q 「119番」は、いつ制度化されたの？なぜ「119番」になったの？
A 電話がダイヤル式となった1927年(昭和2年)に「119番」が制定されました。当時のダイヤル式の電話で一番早くダイヤルできるのが「1」で、早くダイヤルするために「1」を2回続けた後、落ちていく通報ができるように時間のかかる番号を回すようにしました。

Q 「119番」はすでに警察に割り振られていたため、次の「9」にして「119」としたという説があります。
A 「119番」にはどれぐらいたくのかかかってくるのか、秋の火災予防運動が展開されます。 ☎ 下京消防署 (☎361-4411)

本紙6月15日号の訂正について

3面下部に掲載の「下京区役所職員被災地支援報告」第3段落において、誤りがありました。お詫びして、左記のとおり訂正いたします。

(誤) 岩手県南三陸町 ↓ (正) 宮城県南三陸町

119番

Q 「119番」にはどれぐらいたくのかかかってくるのか、秋の火災予防運動が展開されます。 ☎ 下京消防署 (☎361-4411)

Q 「119番」は、いつ制度化されたの？なぜ「119番」になったの？
A 電話がダイヤル式となった1927年(昭和2年)に「119番」が制定されました。当時のダイヤル式の電話で一番早くダイヤルできるのが「1」で、早くダイヤルするために「1」を2回続けた後、落ちていく通報ができるように時間のかかる番号を回すようにしました。

Q 「119番」はすでに警察に割り振られていたため、次の「9」にして「119」としたという説があります。
A 「119番」にはどれぐらいたくのかかかってくるのか、秋の火災予防運動が展開されます。 ☎ 下京消防署 (☎361-4411)