

地域計画

策定年月日	令和7年3月31日
更新年月日	令和8年3月31日 (第1回)
目標年度	令和14年度
市町村名 (市町村コード)	京都市 26100
地域名 (地域内農業集落名)	南部地域 (【下京区】七条、【南区】九条、上鳥羽、吉祥院、久世、【山科区】山科北部、山科南部、【伏見区】深草、醍醐、洛南[竹田、桃山、下鳥羽、横大路、納所、伏見、久我(市農協久我含む)]、羽東師、淀、向島、【西京区】松尾、桂、川岡、大枝、大原野)

注:「地域名」欄には、協議の場が設けられた区域を記載し、農林業センサスの農業集落名を記載してください。

1 地域における農業の将来の在り方

(1) 地域計画の区域の状況

区域内の農用地等面積(農業上の利用が行われる農用地等の区域)	220.7 ha
① 農業振興地域のうち農用地区域内の農地面積	100.1 ha
② 田の面積	138.4 ha
③ 畑の面積(果樹、茶等を含む)	81.1 ha
④ 区域内において、規模縮小などの意向のある農地面積の合計	0 ha
⑤ 区域内において、今後農業を担う者が引き受ける意向のある農地面積の合計	0 ha
(参考) 区域内における〇才以上の農業者の農地面積の合計	- ha
うち後継者不在の農業者の農地面積の合計	- ha
(備考)	

注1:①については、農業振興地域担当部局と調整の上、記載してください。

2:②及び③については、農業委員会の農地台帳の面積(現況地目)に基づき記載してください。

3:④については、規模縮小又は離農の意向のある農地面積を記載してください。

4:⑤については、区域内に特定することができない場合には、引き受ける意向のあるすべての農地面積を記載の上、備考欄にその旨記載してください。

5:(参考)の区域内における〇才以上の農業者の農地面積等については、できる限り記載するように努めてください。

6:「区域内の農用地等面積」に遊休農地が含まれている場合には、備考欄にその面積を記載してください。

(2) 地域農業の現状及び課題

当地域は、市街地に近く生産緑地やその周辺の農地において、水稻、野菜、花き、果樹、茶と多様な農業経営が行われている都市農業地帯である。消費地が近いこと、農産物は市場出荷だけでなく、個人による直売(軒先販売、小売へ直納など)も多く、需要に合わせて栽培品目も多岐にわたっている。

また都市農業では、農業所得の向上、担い手の確保、都市住民の理解醸成が大きな課題であり、加えて市街化の進展により年々農地の減少が進むなか地域からの出作による農地の確保など、地域の農業を維持継承させていくための対策が必要である。

なお、各地域別の状況は別紙に記載する。

【地域の基礎的データ】

<農家戸数>3,596戸

<主な作物>

【水稻】水稻、【野菜】トマト、なす、とうがらし、きゅうり、えだまめ、オクラ、キャベツ、せり、だいこん、金時にんじん、いちご、はくさい、しろな、畑菜、花菜、ほうれんそう、みず菜、九条ねぎ、ブロッコリー、たけのこ、新京野菜(京ラフラン)、【花き】ハボタン、バラ、ケイトウ、モモ、ヒマワリ、カラー、各種花苗、【果樹】ぶどう(シャインマスカット、ピオーネ、BKシードレス)、かき、【茶】茶

(3) 地域における農業の将来の在り方(作物の生産や栽培方法については、必須記載事項)

農地所有者の高齢化や後継者不在により、担い手が不足するなか、Uターン就農した農家子弟をはじめとする新たな担い手の確保を目指す。また、現在の耕作者による継続的な農地利用を基本としつつ、担い手や組織等への集積・集約化を図るとともに、営農環境(施設、農道など)の点検・整備を行って、自立した専業農家を育成していく。

都市農業の利点を生かし、近隣の都市住民や企業などに様々な形で農業に参画・支援してもらうことで、農業関係人口を増やし、地域農業を維持継承させていく。

○各地域の方向性は下記のとおり

<共通項目>

【担い手確保について】

- ・新規担い手が地域に転入・定着しやすい体制(ルール作り)が構築されている。
- ・農機具と農業用施設の共同化、共有化により、経営の効率化が図られている。

【市街化区域】

- ・所有者の要望確認を行いつつ、都市部の貴重な緑地空間として、農地として維持継承すべき場所と開発等の都市化すべき場所を区別していく。
- ・担い手の営農しやすい体制を構築するため、営農地周辺に集積及び集約していく。
- ・都市住民の農業への理解醸成を図るため各種取組を進めていく。

【市街化区域外(農振地域含む)】

- ・地域内の担い手を中心に農地の集積化を行っていく。
- ・担い手として、農家子弟に加え必要に応じて地域外からの確保を行っていく。
- ・作業効率化に向けて経営農地の集約化を進めていく。

○各地域に特徴的な取組内容は別紙に記載

2 農業の将来の在り方に向けた農用地の効率的かつ総合的な利用に関する目標

(1) 農用地の効率的かつ総合的な利用に関する方針					
定期的に貸付等の農地所有者の意向の把握を行い、地域の担い手や地域に入作希望の新規就農者や法人に集積を行う。また経営作物や経営種(新規就農、法人など)別にゾーニングの検討を進め、効率的な農用地利用を図る。					
(2) 担い手(効率的かつ安定的な経営を営む者)に対する農用地の集積に関する目標					
現状の集積率	91.0	%	将来の目標とする集積率	91.0	%
(3) 農用地の集団化(集約化)に関する目標					
貸付意向及び不耕作が見込まれる農地があれば、当該農地に隣接する担い手を始めとする規模拡大志向農家へ集約を目指す。					

3 農業者及び区域内の関係者が2の目標を達成するためとるべき必要な措置

(1) 農用地の集積、集団化の取組
都市農地貸借円滑化法や農地中間管理事業を活用して、認定農業者や認定新規就農者を中心に団地面積の拡大を図る。災害等のリスク分散の観点から、団地の規模拡大に加え、団地の分散化も検討する。 農地所有者の意向掌握に努め確実に継承していく。 竹林については、管理継続可能な農地を見極め、新規就農者やボランティア、企業など多様な担い手へ集積していく。
(2) 農地中間管理機構の活用方法
農地中間管理事業を活用し、新たな担い手へ集積を図る。 農地所有者間においても、作業効率化を図るために農地の交換分合を検討していく。
(3) 基盤整備事業への取組
雨水等の都市排水の流入による生産性阻害が生じている場合には、用排水路の改修や整備の対策を図る。 担い手のニーズを踏まえ、農業用施設の維持管理の省力化に向けた整備等の検討を進める。 既に圃場整備(区画整理)されている地域においては、各農業用施設(農道、用排水路、ゲート等)の定期的な点検を行いつつ、補修や更新を実施する。

(4) 多様な経営体の確保・育成の取組
 新規就農や農外参入者等の受入れ促進エリアを選定し、支援体制等で行政機関と連携しながら新たな担い手を育成していく。
 新たな担い手が定着しやすいよう、地域のルールの見える化を行う。
 地域が市やJAと連携し、農地の情報の収集・共有に努め、農外からの参入も含めた新たな担い手への集積を行う。
 高い技術を有する農家により、担い手への相談対応や技術指導を行える体制づくりを行う。

(5) 農業協同組合等の農業支援サービス事業者等への農作業委託の取組
 地域内での作業受託の集約や農機具の共同利用化など、担い手が農業を維持できる仕組みづくりを地域と関係機関が連携して構築する。
 地域住民が農業を支援・参加できるシステム作りを行う。
 竹林管理を受託可能な組織または体制の構築を検討していく。

以下任意記載事項(地域の実情に応じて、必要な事項を選択し、取組内容を記載してください)

<input checked="" type="checkbox"/>	①鳥獣被害防止対策	<input checked="" type="checkbox"/>	②有機・減農薬・減肥料	<input checked="" type="checkbox"/>	③スマート農業	<input checked="" type="checkbox"/>	④畑地化・輸出等	<input checked="" type="checkbox"/>	⑤果樹等
<input type="checkbox"/>	⑥燃料・資源作物等	<input checked="" type="checkbox"/>	⑦保全・管理等	<input checked="" type="checkbox"/>	⑧農業用施設	<input type="checkbox"/>	⑨耕畜連携等	<input checked="" type="checkbox"/>	⑩その他

【選択した上記の取組内容】

- ①イノシシやシカの被害が拡大しないよう防護柵を設置するとともに、関係機関と連携し、目撃情報や被害情報があった場合には速やかに対応できる体制を構築する。
- ②化学農薬及び化学肥料の使用量の低減による栽培体系を構築する。
- ③地域として、担い手農家が進めようとするスマート農業の取組に協力するなど、地域の農業に携わる者が連携し、スマート農業の導入を進める。
- ④水稲作に活用される見込みがない農地については、農地の利用状況を考慮しつつ、畑地化を推奨していく。
輸出に関して先進的に取り組まれている農家等の情報収集・共有に努める。
- ⑤農地の高収益化を図る観点から、果樹栽培を振興するとともに、果樹を栽培する農地の団地化を図る。
- ⑦関係機関と連携し、適正な農地の維持管理を継続するとともに、遊休農地の発生を抑制する。
- ⑧担い手農家等の利用状況等を考慮し、出荷・調製施設など農業用施設の効率的な利活用を進める。
- ⑩竹及び竹林の新たな活用法について検討を進めていく。

4 地域内の農業を担う者一覧(目標地図に位置付ける者)

属性	農業を担う者 (氏名・名称)	現状			10年後 (目標年度:令和 14 年度)				
		経営作目等	経営面積	作業受託面積	経営作目等	経営面積	作業受託面積	目標地図上の表示	備考
	別紙1のとおり		ha	ha		ha	ha		
			ha	ha		ha	ha		
			ha	ha		ha	ha		
			ha	ha		ha	ha		
			ha	ha		ha	ha		
			ha	ha		ha	ha		
			ha	ha		ha	ha		
			ha	ha		ha	ha		
			ha	ha		ha	ha		
			ha	ha		ha	ha		
			ha	ha		ha	ha		
			ha	ha		ha	ha		
			ha	ha		ha	ha		
			ha	ha		ha	ha		
			ha	ha		ha	ha		
計	288経営体		220.68 ha	0 ha		220.68 ha	0 ha		

- 注1:「属性」欄には、認定農業は「認農」、認定新規就農者は「認就」、法人化を行うことが確実であると市町村が判断する集落営農は「集」、基本構想水準到達者は「到達」、農業協同組合は「農協」、農業支援サービス事業者(農協を除く)は「サ」、上記に該当しない農用地等を継続的に利用する者は「利用者」の属性を記載してください。
- 2:「経営面積」「作業受託面積」欄には、地域計画の対象地域内における農業を担う者の経営面積、作業受託面積を記載してください。
- 3:農業を担う者に位置付ける場合は、できる限りその者から同意を得ていること。
- 4:作業受託面積には、基幹3作業の実面積を記載してください。なお特定農作業受託面積は、作業受託面積に含めず、経営面積に含めてください。
- 5:備考欄には、農業を担う者として位置付けられた者に不測の事態に備えて、代わりに利用する者を記載するよう努めてください。

5 農業支援サービス事業者一覧(任意記載事項)

番号	事業体名 (氏名・名称)	作業内容	対象品目
1			
2			
3			
4			
5			
6			
7			
8			

6 目標地図(別添のとおり)

7 基盤法第22条の3(地域計画に係る提案の特例)を活用する場合には、以下を記載してください。

農用地所有者等数(人)		うち計画同意者数(人・%)	
-------------	--	---------------	--

- 注1:「農用地所有者等」欄には、区域内の農用地等の所有者、賃借人等の使用収益権者の数を記載してください。
- 注2:「うち計画同意者数」欄には、同意者数を記載してください。
- 注3:提案する地区の対象となる範囲を目標地図に明記してください。

(留意事項)

農業を担う者を位置付ける際、これらの者の氏名が含まれた地域計画について、法令に基づく手続として、本人の同意なく、関係者の意見聴取や、地域計画の案の縦覧、地域計画の公告を行うことができますが、個人情報保有に当たっては、利用目的をできる限り特定し、本人から直接書面に記録された個人情報を取得するときは、あらかじめ、本人に対し、その利用目的を明示してください。

また、市町村の公報への掲載等とは別に、インターネットの利用により関係者以外の不特定多数に対して情報を提供する場合は、氏名を削除するなど配慮してください。

必要に応じて区域内の農用地の一覧を参考として添付してください。

1 地域における農業の将来の在り方

(2) 地域農業の現状及び課題

<七条、九条、上鳥羽、吉祥院>

京都の中心に近い当地域では、都市化が進む中であっても、生産緑地として農地を確保し、野菜栽培を中心とした農業が営まれている。農業の歴史は古く、伝統野菜である九条ねぎ、京セリ、金時にんじんなどは、地域内で種子や栽培技術が大切に継承されてきた。

市内では一部の地域で出荷部会が設けられているものの、多くは農家ごとに出荷・販売が行われている。その中で当地域では、キャベツの共同出荷、担い手を中心とした新京野菜（京ラフラン）の産地化、小学校での食育活動など、地域農業者が協力して取り組んでいる。

河川敷のまとまった農地では野菜栽培が盛んである一方、農地所有者の高齢化により、新たな担い手の確保や経営効率化に向けた農地の集約化が課題となっている。

<久世>

当地域では、市街化区域内の農地において、水稻と野菜の輪作が行われている。伝統野菜である京セリの栽培で知られているが、栽培農家は減少傾向にある。農外所得を有する農家も多く、専業農家は少ないものの、水稻等の個人出荷を行いながら、安定的な所得を確保している。

都市化の進行に伴い農地が減少する中、経営農地及び担い手の確保が課題となっている。

<山科・醍醐>

当地域では、市街地内及び周辺地域の都市農地において、水稻、野菜、果樹など多様な品目による農業経営が行われている。市街地に点在する農地では野菜栽培が中心であり、農産物の多くは小売店への直接納品や、振売り・自動販売機等を活用した軒先販売などの直売により販売されている。

農振農用地が広がる勧修寺地区は、府内有数のぶどう産地として、シャインマスカット等の多様な品種が栽培されており、地区内の直売所は賑わいを見せている。顧客は地域住民が中心で、生産量のほとんどが地域内で消費されている。

一方、農地管理や水路管理を巡って近隣住民からの苦情も少なくなく、都市農業への理解醸成や都市住民との共存が今後の課題の一つとなっている。

<深草>

良質な畑土壌を有する農地において、軟弱野菜を中心とした野菜生産が盛んである。また、地域東側に広がる竹林は農業振興地域に指定され、市内でも指折りの歴史を持つ竹の産地である。特に筍については、JA全農を通じた首都圏への出荷を行うなど、ブランド力の強

化に努めている。

地域内農家が主体となって営農が行われているが、他地域と同様、農業従事者の高齢化や後継者不足により、将来的な担い手不足が懸念されている。

特に竹林では荒廃化の進行が早く、筍生産に限定せず、竹材等への利用を含めた新たな用途開発や管理体制の見直しを進め、農地を維持・継続可能な農業経営の構築が求められている。

また、市街地周辺までイノシシの出没が多く、防除柵を設置しているものの、対応に苦慮している。

<淀>

京都市西南部に位置し、木津川・宇治川・桂川の三川が合流する当地域は、平坦な水田地帯が広がっている。河川に近い地域では砂地の農地が広がり、なかでも際目地区は古くに区画整理が実施され、優良農地が確保されている。砂地の畑が多い生津地区は、市内でも有数のねぎの栽培地である。

ねぎ生産が盛んな際目地区や生津地区では、農家の経営規模も比較的大きく、世帯後継者も一定数育っている。一方、それ以外の地区では、市内他地域と同様に担い手不足が課題となっている。

農地管理については、中間管理事業を活用し、地域外からの入作者確保に努めているが、地主の高齢化等により、さらなる担い手の確保や規模拡大志向の農業者育成が必要となっている。

<洛南>

水稲、野菜、花き生産など農業が盛んな地域であり、転用等の進行により農地は減少しているものの、近隣地域への出作により多様な農業体系を維持している。地域の大半が市街化区域で、農外所得を確保しやすい環境にあることから、農家子弟の後継者は他地域と比べてやや多い。

市街化の進展に伴い、地域外農地の確保、近隣住民の理解醸成、技術継承が必須の課題である。また、農外収入に依存する経営形態では、農外収入の減少により農業経営の継続が困難となるリスクも課題となっている。

<久我>

当地域では水稲及び野菜の栽培が盛んで、伝統野菜の一つである畑菜が特産品となっている。市街化区域でありながら比較的農地はまともまっているが、準工業地域でもあるため転用が進み、年々農地は減少している。

担い手農家の育成及び市街地内の貴重な緑地空間を確保するため、農地の確保と集団化が課題となっている。

<羽束師>

古川町の農振農用地のほか、鴨川町、志水町、菱川町においても、市街化区域内の生産緑地で農業生産が行われている。水稻栽培を主体とし、なす、水菜、壬生菜、畑菜などの生産も行われている。水菜、壬生菜、畑菜については、古くから地域の特産野菜として出荷され、技術研鑽に取り組んできた。

多くの農地は地域内農家が所有しているが、売買や相続の進行により地域外所有者の農地も増加している。所有者及び耕作者の高齢化が進む中、担い手不足が課題となっている。

中間管理事業の活用等により地域外からの入作者確保や農地管理に努めているものの、農家子弟の担い手は少なく、新たな担い手の確保及び規模拡大農家の育成が喫緊の課題である。

また、地域外担い手の受け入れを進めるにあたり、近隣農家と共存できる仕組みづくりも必要である。

<向島>

当地域は、広大な巨椋池干拓地を中心に水稻が収入基盤の一つとなっている。一方で畑地利用も増加しており、上島・下島地区には茶園も点在している。

農家子弟を中心とした担い手は一定数存在するものの、所有者及び耕作者の高齢化が進んでおり、地域外からの入作者（法人を含む）も多い。担い手の経営農地は分散しており、集約化による経営効率化が求められている。

今後は、地域内担い手による農地維持を基本としながら、新規就農者の育成や地域外担い手の受け入れなど、近隣農家と共存できる体制づくりが求められる。

<松尾・桂・川岡>

当地域は桂川の西側に位置し、桂川右岸の河川敷（桂・川岡）、西山連峰山際の竹林（川岡・松尾）、市街化区域内の生産緑地を一体的に活用することで、野菜、タケノコ、水稻による複合的な農業経営が行われている。

市街化区域内では、農家の兼業化や高齢化、都市化による農業生産環境の悪化など、様々な要因により農地転用が進み、農地面積は減少している。

一方、農振農用地に指定された河川敷内農地では、認定農業者を中心に、ナス、ネギ、ハウレンソウ等の良質な野菜が生産され、生産組合の組織化など良好な営農環境が形成されている。一部農地では担い手への集積が進んでいるものの、将来的な耕作できない農地の増加が懸念されている。

また、筍畑や山際に近い農地では、シカやイノシシ等の野生動物による農作物被害が多発しており、大きな課題となっている。

<大枝>

当地域は、西山の傾斜地に広がる柿畑や、筍栽培に適した良質な粘土質土壌の竹林を有し、「富有柿」及び「京たけのこ」の府内屈指の産地となっている。これら特産品に加え、露地野菜や水稻を組み合わせた複合的な農業が営まれている。

市場出荷に加え直売も盛んであり、柿の軒先販売所が立ち並ぶ地域内道路は「柿街道」として知られている。

塚原地区の竹林では、近隣地域からの入作者も多く見られる一方、高齢化や後継者不足が進行しており、将来に向けた耕作放棄地対策が喫緊の課題である。

また、山際を中心にシカ、イノシシ、サル等による農作物被害が多発しており、農業経営上の大きな課題となっている。

<大原野>

当地域は、西山山麓の平野部に広がる優良農地や、筍栽培に適した粘土質土壌の竹林を有し、野菜及び水稻を中心に農業が盛んな地域である。特に、ナス、タケノコ、花菜、オクラについては共販出荷が行われ、市内有数の産地となっている。

平野部ではほ場整備が進んだ農地が多く、担い手への集積が進んでいる一方、山間部では耕作条件の厳しい農地が多く、担い手確保に苦慮している。

市内他地域と比べ新規就農者の受け入れが進んでいるものの、農地所有者の高齢化や後継者不足が進行しており、さらなる担い手確保が課題である。

また、山林が近接していることから、シカ、イノシシ、サル等による農作物被害が多発しており、被害が平場農地にまで拡大するなど、鳥獣被害対策が喫緊の課題となっている。

1 地域における農業の将来の在り方

(3) 地域における農業の将来の在り方

<七条、九条、上鳥羽、吉祥院>

- ・食育や福祉との連携など、農業に関連した取組を促進し、都市住民の理解醸成を図る。

<久世>

- ・環境負荷低減型栽培の取組面積を拡大するなど、都市住民に都市農業への理解を深め、都市農業の継承・維持に努める。

<山科・醍醐>

- ・観光農園等において、管理効率化や来園者の利便性向上を目的とした農地交換を行い、農地の集約を進める（勸修寺地区）。
- ・都市住民との交流を深め、農作業への応援体制が構築されるなど、農地を核としたコミュニティの育成を図る。

<深草>

- ・高い野菜栽培技術を、後継者に加え地域外からの就農者にも確実に継承する。
- ・直売を中心に地域内消費を拡大し、農産物の販売額向上を通じて都市農業への理解を深める。
- ・竹林では竹材利用を進めるとともに、個人管理から集団管理へ移行し、新たな管理体制を構築する。

<淀>

- ・九条ねぎ等を参考に、新たな特産野菜の産地化及び出荷団体の組織化を進め、農業所得の確保を目指す。

<洛南>

- ・都市農業を継承し、規模拡大に向けて法人を含めた強い経営体を育成する。

<久我>

- ・地域内担い手及び農地所有者への意向確認を行い、都市農地の継承・維持に向けた農地集積を進める。

<羽束師>

- ・地域内担い手への意向確認を行い、都市農地の継承・維持に向けた農地集積を進める。

<向島>

- ・計画的な集積・集約化を進め、一定規模の団地においてスマート農業を活用した効率的な農業経営を行う。
- ・野菜（露地・施設）及び花き（露地・施設）の栽培促進、水田裏作の活用等により、農地の高度利用と集団化を進める。
- ・経営形態（担い手、新規就農者など）ごとにゾーニングを行い、農地利用の効率化を図る。
- ・市民農園や新規就農を積極的に導入し、都市住民と一体となった農地利用体制を構築する。

<松尾・桂・川岡>

- ・野菜、タケノコ、水稻を中心とした複合的な農業経営を維持する。
- ・管理困難な農地の把握と地域内での情報共有を行い、担い手への集積を促進する。
- ・農作業受委託など相互応援体制の強化や、新規就農者受入体制の整備など、多様な担い手確保に向けた体制を構築していく。
- ・獣害発生農地では、獣害防止柵の設置及び適切な維持管理により被害対策を行う。

<大枝>

- ・柿及びタケノコを中心とした地域特産型の農業経営を継承・維持する。
- ・定期的な意向調査等により営農状況を把握し、担い手への集積を進め、耕作放棄地の発生を防止し、効率的な農地利用を目指す。
- ・農作業受委託など相互応援体制の強化や、新規就農者受入体制の整備など、多様な担い手確保に向けた体制を構築していく。
- ・獣害発生農地では、獣害防止柵の設置及び適切な維持管理を行う。
- ・山手に近い農地では、獣害防止柵の設置及び適切な維持管理により被害対策を行う。

<大原野>

- ・地域の特産品であるナス、タケノコ、花菜、水稻を組み合わせた複合的な農業経営を継続する。
- ・定期的な意向調査等により営農状況を把握し、担い手への集積を進め、耕作放棄地の発生を防止し、効率的な農地利用を目指す。
- ・農作業受委託など相互応援体制の強化や、新規就農者の受け入れ体制の整備など、多様な担い手の確保に向けた体制を構築していく。
- ・獣害発生農地では、獣害防止柵の設置及び適切な維持管理により被害対策を行う。

属性	農業を担う者 (氏名・名称)	現状			10年後 (目標年度:令和 14 年度)				
		経営作目等	経営面積	作業受託面積	経営作目等	経営面積	作業受託面積	目標地図上の表示	備考
1	認農	野菜	0.76 ha	ha	野菜	0.76 ha	ha	青	
2	認就	花き	0.04 ha	ha	花き	0.04 ha	ha	桃	
3	認農	野菜	1.32 ha	ha	野菜	1.32 ha	ha	青	
4	認農	野菜	1.60 ha	ha	野菜	1.60 ha	ha	青	
5	認農	野菜、水稲	1.57 ha	ha	野菜、水稲	1.57 ha	ha	青	
6	認農	野菜	0.68 ha	ha	野菜	0.68 ha	ha	青	
7	認農	水稲、野菜	0.35 ha	ha	水稲、野菜	0.35 ha	ha	青	
8	認農	水稲、野菜	0.95 ha	ha	水稲、野菜	0.95 ha	ha	青	
9	認農	果樹	1.53 ha	ha	果樹	1.53 ha	ha	青	
10	認農	野菜、水稲	0.59 ha	ha	野菜、水稲	0.59 ha	ha	青	
11	認農	野菜、水稲	1.24 ha	ha	野菜、水稲	1.24 ha	ha	青	
12	認農	野菜、果樹	1.17 ha	ha	野菜、果樹	1.17 ha	ha	青	
13	認農	野菜	0.63 ha	ha	野菜	0.63 ha	ha	青	
14	認農	野菜、水稲	1.14 ha	ha	野菜、水稲	1.14 ha	ha	青	
15	認農	野菜	0.57 ha	ha	野菜	0.57 ha	ha	青	
16	認農	野菜	1.89 ha	ha	野菜	1.89 ha	ha	青	
17	認農	野菜、水稲、果樹	1.54 ha	ha	野菜、水稲、果樹	1.54 ha	ha	青	
18	認農	野菜、水稲	0.88 ha	ha	野菜、水稲	0.88 ha	ha	青	
19	認農	野菜	0.35 ha	ha	野菜	0.35 ha	ha	青	
20	認農	野菜	1.20 ha	ha	野菜	1.20 ha	ha	青	
21	認農	野菜、水稲	0.03 ha	ha	野菜、水稲	0.03 ha	ha	青	
22	認農	野菜、水稲	0.66 ha	ha	野菜、水稲	0.66 ha	ha	青	
23	認農	花き	1.36 ha	ha	花き	1.36 ha	ha	青	
24	認農	水稲	0.14 ha	ha	水稲	0.14 ha	ha	青	
25	認農	野菜、水稲	0.82 ha	ha	野菜、水稲	0.82 ha	ha	青	
26	認農	野菜	0.33 ha	ha	野菜	0.33 ha	ha	青	
27	認農	野菜	0.45 ha	ha	野菜	0.45 ha	ha	青	
28	認農	水稲、野菜	1.05 ha	ha	水稲、野菜	1.05 ha	ha	青	
29	認農	野菜、水稲	0.49 ha	ha	野菜、水稲	0.49 ha	ha	青	
30	認農	水稲、野菜	0.58 ha	ha	水稲、野菜	0.58 ha	ha	青	
31	認農	野菜	0.61 ha	ha	野菜	0.61 ha	ha	青	
32	認農	野菜、水稲	1.59 ha	ha	野菜、水稲	1.59 ha	ha	青	
33	認農	野菜	0.01 ha	ha	野菜	0.01 ha	ha	青	
34	認農	水稲、野菜	0.64 ha	ha	水稲、野菜	0.64 ha	ha	青	
35	認農	野菜、水稲	1.14 ha	ha	野菜、水稲	1.14 ha	ha	青	
36	認農	野菜、水稲	1.31 ha	ha	野菜、水稲	1.31 ha	ha	青	
37	認農	野菜、水稲	0.98 ha	ha	野菜、水稲	0.98 ha	ha	青	
38	認農	野菜	1.72 ha	ha	野菜	1.72 ha	ha	青	
39	認就	野菜、水稲	0.36 ha	ha	野菜、水稲	0.36 ha	ha	桃	
40	認農	野菜	0.36 ha	ha	野菜	0.36 ha	ha	桃	
41	認農	野菜	0.53 ha	ha	野菜	0.53 ha	ha	桃	
42	認就	野菜	0.35 ha	ha	野菜	0.35 ha	ha	桃	
43	認農	野菜	0.29 ha	ha	野菜	0.29 ha	ha	桃	
44	認農	野菜	2.34 ha	ha	野菜	2.34 ha	ha	桃	
45	認農	野菜	0.98 ha	ha	野菜	0.98 ha	ha	青	
46	認農	野菜	2.73 ha	ha	野菜	2.73 ha	ha	青	
47	認農	野菜	0.08 ha	ha	野菜	0.08 ha	ha	青	
48	認農	野菜	1.20 ha	ha	野菜	1.20 ha	ha	青	
49	認農	野菜	1.67 ha	ha	野菜	1.67 ha	ha	青	
50	認農	野菜	1.00 ha	ha	野菜	1.00 ha	ha	青	
51	認農	茶	1.10 ha	ha	茶	1.10 ha	ha	青	
52	認農	野菜、水稲	1.59 ha	ha	野菜、水稲	1.59 ha	ha	青	
53	認農	水稲、野菜	0.80 ha	ha	水稲、野菜	0.80 ha	ha	青	
54	認農	野菜	0.74 ha	ha	野菜	0.74 ha	ha	青	
55	認農	水稲、野菜	1.07 ha	ha	水稲、野菜	1.07 ha	ha	青	
56	認就	野菜	0.36 ha	ha	野菜	0.36 ha	ha	桃	
57	認農	野菜、水稲	1.67 ha	ha	野菜、水稲	1.67 ha	ha	桃	
58	認農	野菜、水稲	0.15 ha	ha	野菜、水稲	0.15 ha	ha	青	
59	認農	水稲、野菜、果樹	1.85 ha	ha	水稲、野菜、果樹	1.85 ha	ha	青	
60	認農	野菜、水稲	0.76 ha	ha	野菜、水稲	0.76 ha	ha	青	
61	認農	水稲、野菜	0.10 ha	ha	水稲、野菜	0.10 ha	ha	青	
62	認農	野菜、水稲	0.52 ha	ha	野菜、水稲	0.52 ha	ha	青	
63	認農	水稲、野菜	0.53 ha	ha	水稲、野菜	0.53 ha	ha	青	
64	認農	花き	0.54 ha	ha	花き	0.54 ha	ha	青	
65	認就	花き	0.05 ha	ha	花き	0.05 ha	ha	桃	
66	認農	野菜、水稲	0.05 ha	ha	野菜、水稲	0.05 ha	ha	青	
67	認農	野菜	0.74 ha	ha	野菜	0.74 ha	ha	青	
68	認農	野菜、水稲	0.48 ha	ha	野菜、水稲	0.48 ha	ha	青	
69	認農	水稲、野菜	1.45 ha	ha	水稲、野菜	1.45 ha	ha	青	
70	認就	野菜	0.41 ha	ha	野菜	0.41 ha	ha	桃	
71	認農	水稲	1.07 ha	ha	水稲	1.07 ha	ha	青	
72	認農	野菜	0.26 ha	ha	野菜	0.26 ha	ha	青	
73	認農	水稲	1.06 ha	ha	水稲	1.06 ha	ha	青	
74	認農	野菜、水稲	1.99 ha	ha	野菜、水稲	1.99 ha	ha	青	
75	認農	野菜	0.46 ha	ha	野菜	0.46 ha	ha	青	
76	認農	野菜	1.15 ha	ha	野菜	1.15 ha	ha	青	
77	認農	野菜	0.54 ha	ha	野菜	0.54 ha	ha	青	
78	認農	野菜、水稲	0.92 ha	ha	野菜、水稲	0.92 ha	ha	青	
79	認農	野菜、水稲	0.84 ha	ha	野菜、水稲	0.84 ha	ha	青	
80	認農	野菜	0.51 ha	ha	野菜	0.51 ha	ha	青	
81	認農	野菜	0.44 ha	ha	野菜	0.44 ha	ha	青	
82	認農	野菜、水稲	1.63 ha	ha	野菜、水稲	1.63 ha	ha	青	

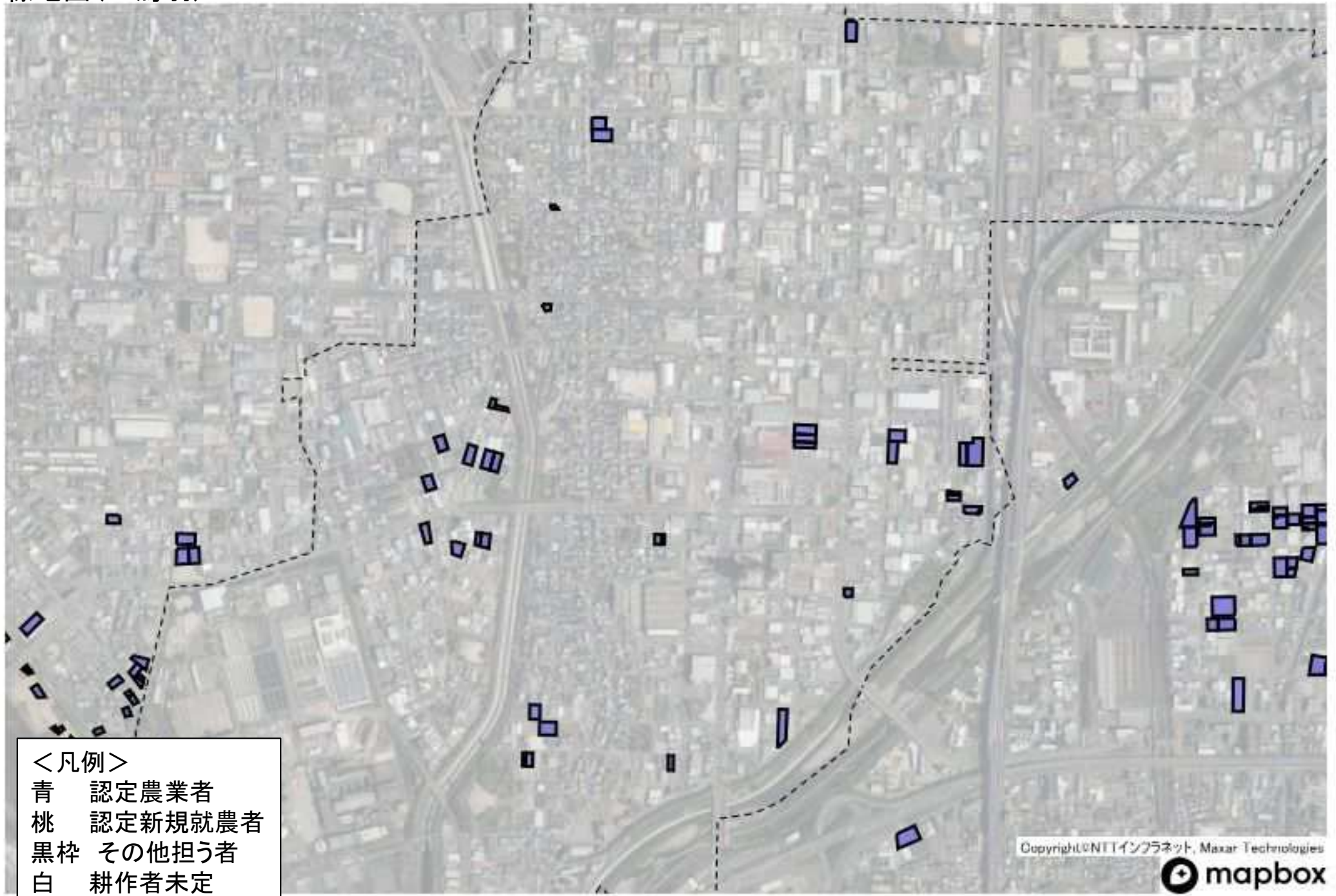
農業用施設

83	認就	花き	0.05	ha	ha	花き	0.05	ha	ha	桃
84	認農	水稻、野菜	0.57	ha	ha	水稻、野菜	0.57	ha	ha	青
85	認農	野菜、水稻、花き	0.75	ha	ha	野菜、水稻、花き	0.75	ha	ha	青
86	認農	野菜、水稻	0.48	ha	ha	野菜、水稻	0.48	ha	ha	青
87	認農	野菜	0.81	ha	ha	野菜	0.81	ha	ha	青
88	認農	野菜、水稻	0.62	ha	ha	野菜、水稻	0.62	ha	ha	青
89	認農	野菜、水稻	2.27	ha	ha	野菜、水稻	2.27	ha	ha	青
90	認農	野菜	0.47	ha	ha	野菜	0.47	ha	ha	青
91	認農	果樹	2.73	ha	ha	果樹	2.73	ha	ha	青
92	認農	野菜、水稻	0.30	ha	ha	野菜、水稻	0.30	ha	ha	青
93	認農	水稻、野菜	1.39	ha	ha	水稻、野菜	1.39	ha	ha	青
94	認農	野菜	0.91	ha	ha	野菜	0.91	ha	ha	青
95	認農	野菜	0.35	ha	ha	野菜	0.35	ha	ha	青
96	認農	野菜、水稻	0.43	ha	ha	野菜、水稻	0.43	ha	ha	青
97	認農	野菜、水稻	0.57	ha	ha	野菜、水稻	0.57	ha	ha	青
98	認農	花木、花き	0.27	ha	ha	花木、花き	0.27	ha	ha	青
99	認農	水稻、野菜	0.33	ha	ha	水稻、野菜	0.33	ha	ha	青
100	認農	野菜、果樹	1.11	ha	ha	野菜、果樹	1.11	ha	ha	青
101	認農	果樹、野菜	1.98	ha	ha	果樹、野菜	1.98	ha	ha	青
102	認農	水稻、野菜	2.65	ha	ha	水稻、野菜	2.65	ha	ha	青
103	認就	工芸作物	0.35	ha	ha	工芸作物	0.35	ha	ha	桃
104	認農	水稻、野菜	1.22	ha	ha	水稻、野菜	1.22	ha	ha	青
106	認農	野菜	2.23	ha	ha	野菜	2.23	ha	ha	青
106	認農	野菜、水稻	0.25	ha	ha	野菜、水稻	0.25	ha	ha	青
107	認農	水稻、野菜	1.40	ha	ha	水稻、野菜	1.40	ha	ha	青
108	認農	野菜、水稻	1.00	ha	ha	野菜、水稻	1.00	ha	ha	青
109	認農	野菜、水稻	1.03	ha	ha	野菜、水稻	1.03	ha	ha	青
110	認農	野菜、水稻	1.11	ha	ha	野菜、水稻	1.11	ha	ha	青
111	認農	野菜、果樹、きのこ	0.86	ha	ha	野菜、果樹、きのこ	0.86	ha	ha	青
112	認農	野菜	0.14	ha	ha	野菜	0.14	ha	ha	青
113	認農	水稻、野菜	0.81	ha	ha	水稻、野菜	0.81	ha	ha	青
114	認農	野菜、水稻	0.69	ha	ha	野菜、水稻	0.69	ha	ha	青
115	認農	野菜	0.87	ha	ha	野菜	0.87	ha	ha	青
116	認農	野菜	1.28	ha	ha	野菜	1.28	ha	ha	青
117	認農	野菜、水稻、果樹	1.81	ha	ha	野菜、水稻、果樹	1.81	ha	ha	青
118	認農	野菜	0.48	ha	ha	野菜	0.48	ha	ha	青
119	認就	工芸作物	0.41	ha	ha	工芸作物	0.41	ha	ha	桃
120	認農	野菜、水稻、果樹	0.67	ha	ha	野菜、水稻、果樹	0.67	ha	ha	青
121	認農	水稻、野菜	0.97	ha	ha	水稻、野菜	0.97	ha	ha	青
122	認農	水稻、野菜	1.13	ha	ha	水稻、野菜	1.13	ha	ha	青
123	認農	野菜	0.49	ha	ha	野菜	0.49	ha	ha	青
124	認農	野菜、水稻	0.81	ha	ha	野菜、水稻	0.81	ha	ha	青
125	認農	花き	0.21	ha	ha	花き	0.21	ha	ha	青
126	認農	水稻	0.86	ha	ha	水稻	0.86	ha	ha	青
127	認農	花き	1.34	ha	ha	花き	1.34	ha	ha	青
128	認農	野菜	0.14	ha	ha	野菜	0.14	ha	ha	青
129	認農	水稻、野菜	1.24	ha	ha	水稻、野菜	1.24	ha	ha	青
130	認農	野菜	0.39	ha	ha	野菜	0.39	ha	ha	青
131	認農	きのこ	0.20	ha	ha	きのこ	0.20	ha	ha	青
132	認農	野菜、水稻	0.72	ha	ha	野菜、水稻	0.72	ha	ha	青
133	認農	野菜	0.90	ha	ha	野菜	0.90	ha	ha	青
134	認農	水稻、野菜	1.30	ha	ha	水稻、野菜	1.30	ha	ha	青
135	認農	野菜	0.44	ha	ha	野菜	0.44	ha	ha	青
136	認農	野菜	0.61	ha	ha	野菜	0.61	ha	ha	青
137	認農	野菜	0.44	ha	ha	野菜	0.44	ha	ha	青
138	認就	野菜	0.43	ha	ha	野菜	0.43	ha	ha	桃
139	認農	水稻、野菜	0.80	ha	ha	水稻、野菜	0.80	ha	ha	青
140	認就	野菜	2.15	ha	ha	野菜	2.15	ha	ha	桃
141	認農	野菜	1.31	ha	ha	野菜	1.31	ha	ha	青
142	認農	野菜、水稻	1.27	ha	ha	野菜、水稻	1.27	ha	ha	青
143	認農	野菜、水稻	0.23	ha	ha	野菜、水稻	0.23	ha	ha	青
144	認就	野菜	0.09	ha	ha	野菜	0.09	ha	ha	桃
145	認農	果樹	0.93	ha	ha	果樹	0.93	ha	ha	青
146	認農	野菜、水稻	0.82	ha	ha	野菜、水稻	0.82	ha	ha	青
147	認農	野菜、果樹	1.15	ha	ha	野菜、果樹	1.15	ha	ha	青
148	認農	野菜、水稻	1.55	ha	ha	野菜、水稻	1.55	ha	ha	青
149	認農	茶	0.62	ha	ha	茶	0.62	ha	ha	青
150	認農	茶	0.42	ha	ha	茶	0.42	ha	ha	青
151	認就	野菜	0.65	ha	ha	野菜	0.65	ha	ha	桃
152	認農	水稻、野菜	1.06	ha	ha	水稻、野菜	1.06	ha	ha	青
153	認農	水稻、茶	1.93	ha	ha	水稻、茶	1.93	ha	ha	青
154	認農	野菜、水稻	0.86	ha	ha	野菜、水稻	0.86	ha	ha	青
155	認農	野菜	0.12	ha	ha	野菜	0.12	ha	ha	青
156	認農	野菜、果樹	0.90	ha	ha	野菜、果樹	0.90	ha	ha	青
157	認農	果樹、野菜	0.50	ha	ha	果樹、野菜	0.50	ha	ha	青
158	認農	野菜、水稻	0.45	ha	ha	野菜、水稻	0.45	ha	ha	青
159	認農	水稻、野菜	1.56	ha	ha	水稻、野菜	1.56	ha	ha	青
160	認農	野菜	0.89	ha	ha	野菜	0.89	ha	ha	青
161	認農	野菜	0.75	ha	ha	野菜	0.75	ha	ha	青
162	認農	野菜	0.24	ha	ha	野菜	0.24	ha	ha	青
163	認農	野菜、水稻	0.61	ha	ha	野菜、水稻	0.61	ha	ha	青
164	認農	野菜、水稻	1.33	ha	ha	野菜、水稻	1.33	ha	ha	青
165	認農	野菜	1.71	ha	ha	野菜	1.71	ha	ha	青
166	認農	野菜	0.11	ha	ha	野菜	0.11	ha	ha	青
167	認農	野菜	0.63	ha	ha	野菜	0.63	ha	ha	青
168	認農	野菜	0.26	ha	ha	野菜	0.26	ha	ha	青
169	認農	野菜	1.97	ha	ha	野菜	1.97	ha	ha	青
170	認農	野菜	0.82	ha	ha	野菜	0.82	ha	ha	青
171	認就	野菜	0.22	ha	ha	野菜	0.22	ha	ha	桃
172	認農	野菜	0.32	ha	ha	野菜	0.32	ha	ha	青
173	認農	水稻、花き	0.64	ha	ha	水稻、花き	0.64	ha	ha	青

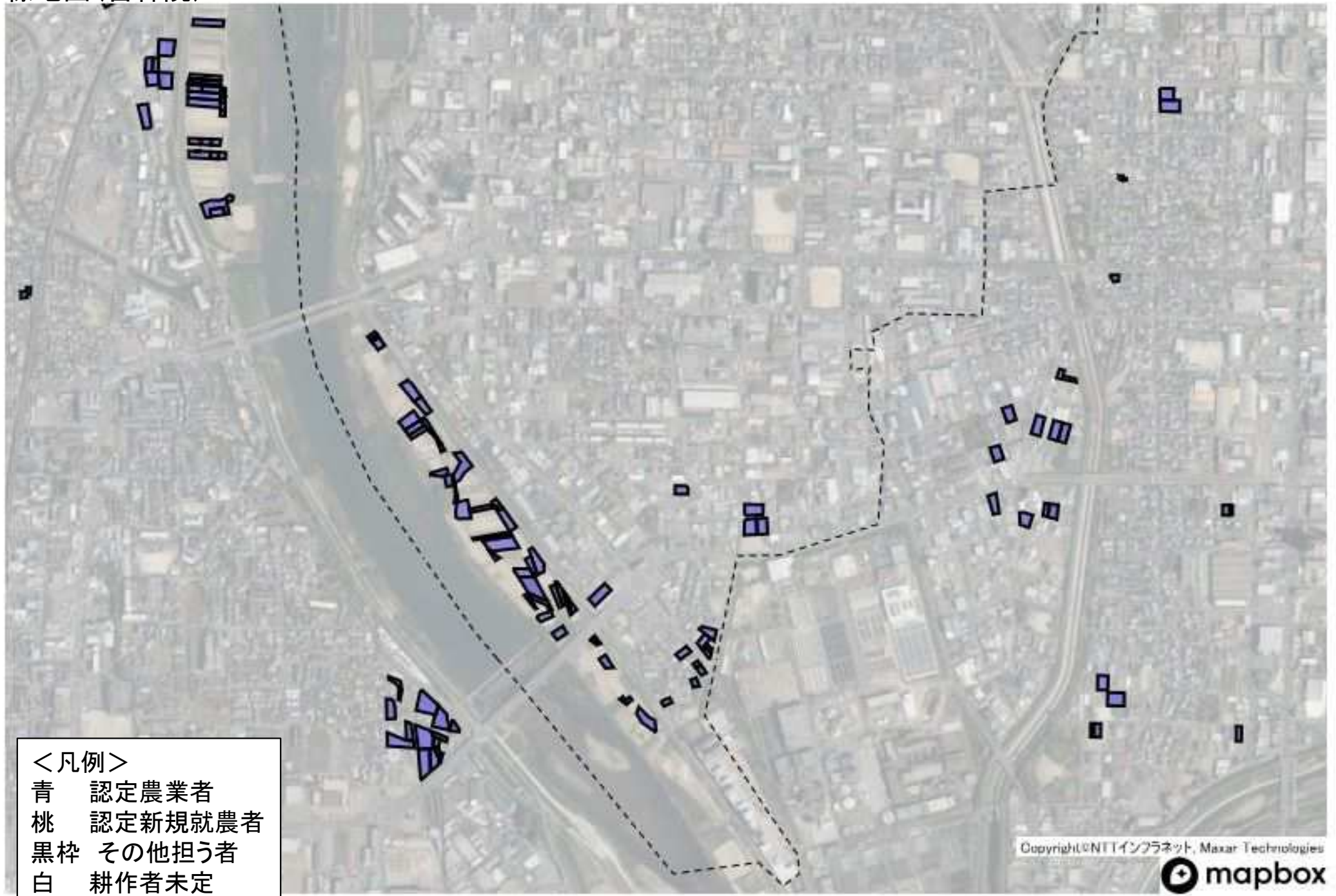
174	認農	野菜	0.52	ha	ha	野菜	0.52	ha	ha	青
175	認農	水稻、野菜	1.69	ha	ha	水稻、野菜	1.69	ha	ha	青
176	認農	野菜、水稻、果樹	1.46	ha	ha	野菜、水稻、果樹	1.46	ha	ha	青
177	認農	野菜、水稻	0.93	ha	ha	野菜、水稻	0.93	ha	ha	青
178	認農	野菜、水稻	0.40	ha	ha	野菜、水稻	0.40	ha	ha	青
179	認農	野菜、水稻	0.68	ha	ha	野菜、水稻	0.68	ha	ha	青
180	認農	野菜	1.02	ha	ha	野菜	1.02	ha	ha	青
181	認農	野菜、水稻	0.50	ha	ha	野菜、水稻	0.50	ha	ha	青
182	認農	水稻、野菜、果樹	1.99	ha	ha	水稻、野菜、果樹	1.99	ha	ha	青
183	認農	野菜、水稻	0.60	ha	ha	野菜、水稻	0.60	ha	ha	青
184	認農	野菜、水稻	0.69	ha	ha	野菜、水稻	0.69	ha	ha	青
185	認農	野菜	0.87	ha	ha	野菜	0.87	ha	ha	青
186	認農	水稻、野菜	0.16	ha	ha	水稻、野菜	0.16	ha	ha	青
187	認農	花き	1.04	ha	ha	花き	1.04	ha	ha	青
188	認農	野菜、水稻	1.22	ha	ha	野菜、水稻	1.22	ha	ha	青
189	認農	水稻、野菜	1.66	ha	ha	水稻、野菜	1.66	ha	ha	青
190	認農	水稻、野菜	0.64	ha	ha	水稻、野菜	0.64	ha	ha	青
191	認農	野菜	0.86	ha	ha	野菜	0.86	ha	ha	青
192	認農	野菜	1.18	ha	ha	野菜	1.18	ha	ha	青
193	認農	野菜、水稻	1.03	ha	ha	野菜、水稻	1.03	ha	ha	青
194	認農	水稻、野菜	1.85	ha	ha	水稻、野菜	1.85	ha	ha	青
195	認農	野菜、水稻	0.80	ha	ha	野菜、水稻	0.80	ha	ha	青
196	認農	野菜	0.80	ha	ha	野菜	0.80	ha	ha	青
197	認農	水稻	0.18	ha	ha	水稻	0.18	ha	ha	青
198	認就	野菜	0.51	ha	ha	野菜	0.51	ha	ha	桃
199	認農	野菜	0.26	ha	ha	野菜	0.26	ha	ha	青
200	認農	野菜	0.42	ha	ha	野菜	0.42	ha	ha	青
201	認農	野菜、水稻	0.16	ha	ha	野菜、水稻	0.16	ha	ha	青
202	認農	野菜、果樹	2.73	ha	ha	野菜、果樹	2.73	ha	ha	青
203	認農	野菜、水稻	1.45	ha	ha	野菜、水稻	1.45	ha	ha	青
204	認農	野菜	0.12	ha	ha	野菜	0.12	ha	ha	青
205	認農	野菜、水稻、花き	0.34	ha	ha	野菜、水稻、花き	0.34	ha	ha	青
206	認就	野菜	0.39	ha	ha	野菜	0.39	ha	ha	桃
207	認農	果樹	1.12	ha	ha	果樹	1.12	ha	ha	青
208	認農	野菜、水稻	0.09	ha	ha	野菜、水稻	0.09	ha	ha	青
209	認農	野菜、水稻	1.52	ha	ha	野菜、水稻	1.52	ha	ha	青
210	認農	野菜	0.39	ha	ha	野菜	0.39	ha	ha	青
211	認農	果樹、野菜、水稻	1.40	ha	ha	果樹、野菜、水稻	1.40	ha	ha	青
212	認農	水稻、野菜	1.65	ha	ha	水稻、野菜	1.65	ha	ha	青
213	認農	果樹	1.44	ha	ha	果樹	1.44	ha	ha	青
214	認農	果樹	0.63	ha	ha	果樹	0.63	ha	ha	青
215	認農	野菜	0.76	ha	ha	野菜	0.76	ha	ha	青
216	認農	果樹	2.65	ha	ha	果樹	2.65	ha	ha	青
217	認農	果樹	2.18	ha	ha	果樹	2.18	ha	ha	青
218	認農	野菜、水稻	0.20	ha	ha	野菜、水稻	0.20	ha	ha	青
219	認農	野菜、果樹	2.32	ha	ha	野菜、果樹	2.32	ha	ha	青
220	認農	野菜	1.72	ha	ha	野菜	1.72	ha	ha	青
221	認農	野菜	0.18	ha	ha	野菜	0.18	ha	ha	青
222	認農	花き	0.44	ha	ha	花き	0.44	ha	ha	青
223	認農	水稻、野菜	1.11	ha	ha	水稻、野菜	1.11	ha	ha	青
224	認農	野菜	0.53	ha	ha	野菜	0.53	ha	ha	青
225	認農	野菜、水稻、花き	1.46	ha	ha	野菜、水稻、花き	1.46	ha	ha	青
226	利用者	野菜、水稻、花き	1.60	ha	ha	野菜、水稻、花き	1.60	ha	ha	黒控
227	利用者	野菜、水稻	0.57	ha	ha	野菜、水稻	0.57	ha	ha	黒控
228	利用者	野菜	0.12	ha	ha	野菜	0.12	ha	ha	黒控
229	利用者	野菜	0.15	ha	ha	野菜	0.15	ha	ha	黒控
230	利用者	水稻	0.41	ha	ha	水稻	0.41	ha	ha	黒控
231	利用者	野菜、水稻	0.36	ha	ha	野菜、水稻	0.36	ha	ha	黒控
232	利用者	野菜	0.79	ha	ha	野菜	0.79	ha	ha	黒控
233	利用者	野菜	0.32	ha	ha	野菜	0.32	ha	ha	黒控
234	利用者	水稻	0.20	ha	ha	水稻	0.20	ha	ha	黒控
235	利用者	果樹	0.14	ha	ha	果樹	0.14	ha	ha	黒控
236	利用者	野菜	0.25	ha	ha	野菜	0.25	ha	ha	黒控
237	利用者	野菜	0.55	ha	ha	野菜	0.55	ha	ha	黒控
238	利用者	野菜、果樹	0.63	ha	ha	野菜、果樹	0.63	ha	ha	黒控
239	利用者	水稻	0.20	ha	ha	水稻	0.20	ha	ha	黒控
240	利用者	野菜	0.16	ha	ha	野菜	0.16	ha	ha	黒控
241	利用者	水稻	0.17	ha	ha	水稻	0.17	ha	ha	黒控
242	利用者	果樹	0.35	ha	ha	果樹	0.35	ha	ha	黒控
243	利用者	水稻、野菜	0.61	ha	ha	水稻、野菜	0.61	ha	ha	黒控
244	利用者	野菜	1.58	ha	ha	野菜	1.58	ha	ha	黒控
245	利用者	野菜	0.59	ha	ha	野菜	0.59	ha	ha	黒控
246	利用者	野菜	0.50	ha	ha	野菜	0.50	ha	ha	黒控
247	利用者	水稻、野菜	0.40	ha	ha	水稻、野菜	0.40	ha	ha	黒控
248	利用者	野菜	0.21	ha	ha	野菜	0.21	ha	ha	黒控
249	利用者	野菜	0.38	ha	ha	野菜	0.38	ha	ha	黒控
250	利用者	水稻、野菜	0.24	ha	ha	水稻、野菜	0.24	ha	ha	黒控
251	利用者	野菜	0.25	ha	ha	野菜	0.25	ha	ha	黒控
252	利用者	水稻	0.21	ha	ha	水稻	0.21	ha	ha	黒控
253	利用者	野菜	0.07	ha	ha	野菜	0.07	ha	ha	黒控
254	利用者	野菜	0.23	ha	ha	野菜	0.23	ha	ha	黒控
255	利用者	水稻	0.11	ha	ha	水稻	0.11	ha	ha	黒控
256	利用者	野菜	0.19	ha	ha	野菜	0.19	ha	ha	黒控
257	利用者	野菜	0.18	ha	ha	野菜	0.18	ha	ha	黒控
258	利用者	水稻	0.12	ha	ha	水稻	0.12	ha	ha	黒控
259	利用者	水稻	0.19	ha	ha	水稻	0.19	ha	ha	黒控
260	利用者	野菜	0.03	ha	ha	野菜	0.03	ha	ha	黒控
261	利用者	水稻	0.12	ha	ha	水稻	0.12	ha	ha	黒控
262	利用者	野菜	0.08	ha	ha	野菜	0.08	ha	ha	黒控
263	利用者	野菜、花苗	0.39	ha	ha	野菜、花苗	0.39	ha	ha	黒控
264	利用者	野菜	0.15	ha	ha	野菜	0.15	ha	ha	黒控

265	利用者	水稻	0.31	ha	ha	水稻	0.31	ha	ha	黒榨
266	利用者	水稻	0.16	ha	ha	水稻	0.16	ha	ha	黒榨
267	利用者	水稻	0.78	ha	ha	水稻	0.78	ha	ha	黒榨
268	利用者	水稻	0.06	ha	ha	水稻	0.06	ha	ha	黒榨
269	利用者	水稻	0.09	ha	ha	水稻	0.09	ha	ha	黒榨
270	利用者	水稻	0.54	ha	ha	水稻	0.54	ha	ha	黒榨
271	利用者	野菜	0.06	ha	ha	野菜	0.06	ha	ha	黒榨
272	利用者	野菜	0.12	ha	ha	野菜	0.12	ha	ha	黒榨
273	利用者	水稻、野菜	0.31	ha	ha	水稻、野菜	0.31	ha	ha	黒榨
274	利用者	水稻	0.29	ha	ha	水稻	0.29	ha	ha	黒榨
275	利用者	花き	0.24	ha	ha	花き	0.24	ha	ha	黒榨
276	利用者	水稻	0.21	ha	ha	水稻	0.21	ha	ha	黒榨
277	利用者	水稻	0.15	ha	ha	水稻	0.15	ha	ha	黒榨
278	利用者	野菜	0.13	ha	ha	野菜	0.13	ha	ha	黒榨
279	利用者	水稻	0.44	ha	ha	水稻	0.44	ha	ha	黒榨
280	利用者	水稻	0.22	ha	ha	水稻	0.22	ha	ha	黒榨
281	利用者	水稻	0.57	ha	ha	水稻	0.57	ha	ha	黒榨
282	利用者	野菜	0.08	ha	ha	野菜	0.08	ha	ha	黒榨
283	利用者	野菜	0.64	ha	ha	野菜	0.64	ha	ha	黒榨
284	利用者	野菜	0.03	ha	ha	野菜	0.03	ha	ha	黒榨
285	利用者	野菜	0.10	ha	ha	野菜	0.10	ha	ha	黒榨
286	利用者	野菜	0.32	ha	ha	野菜	0.32	ha	ha	黒榨
287	利用者	水稻	0.12	ha	ha	水稻	0.12	ha	ha	黒榨
288	利用者	水稻、野菜	0.13	ha	ha	水稻、野菜	0.13	ha	ha	黒榨
288経営体			220.68	ha	ha		220.68	ha	ha	

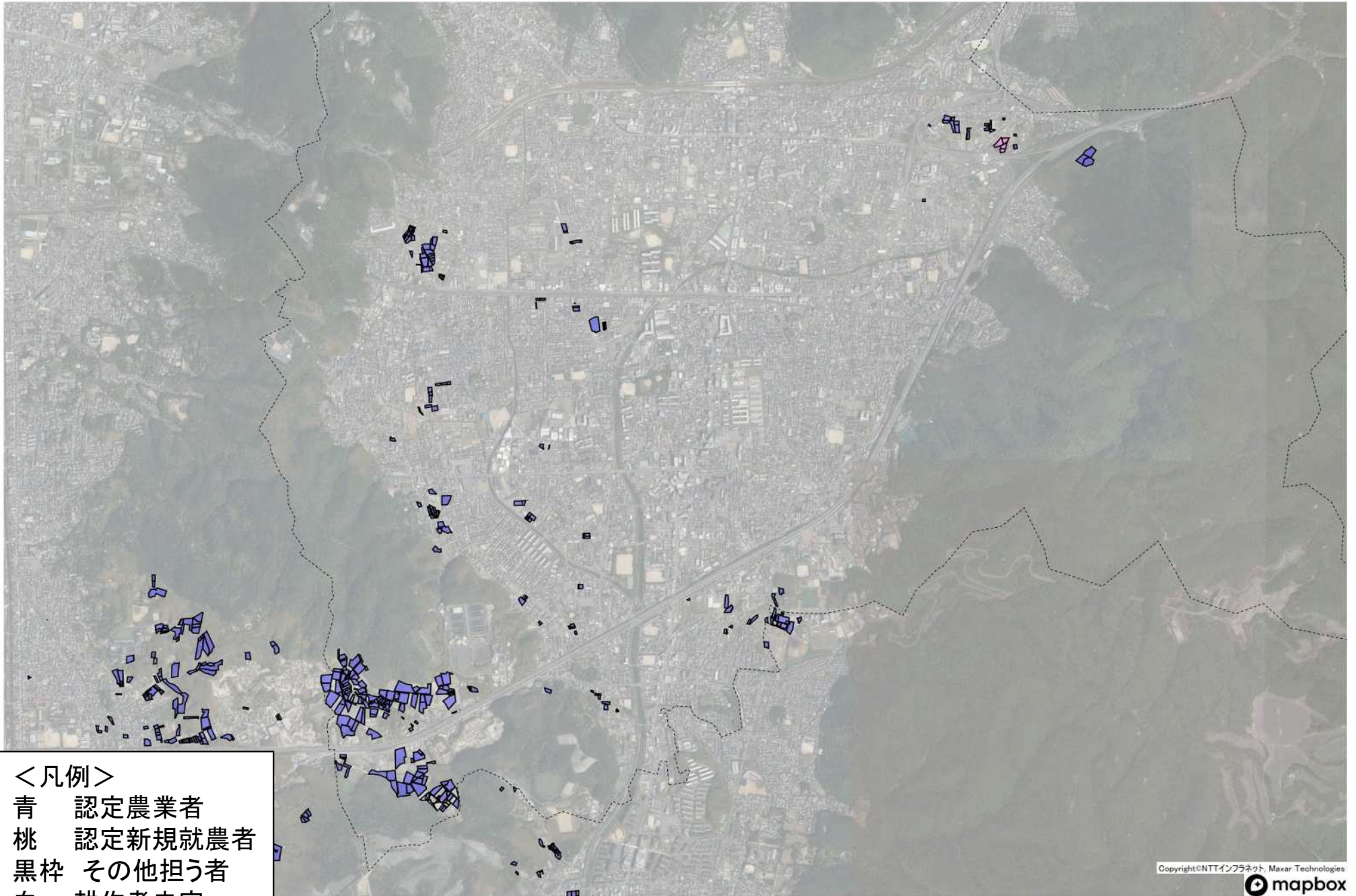
目標地図(上鳥羽)



目標地図(吉祥院)



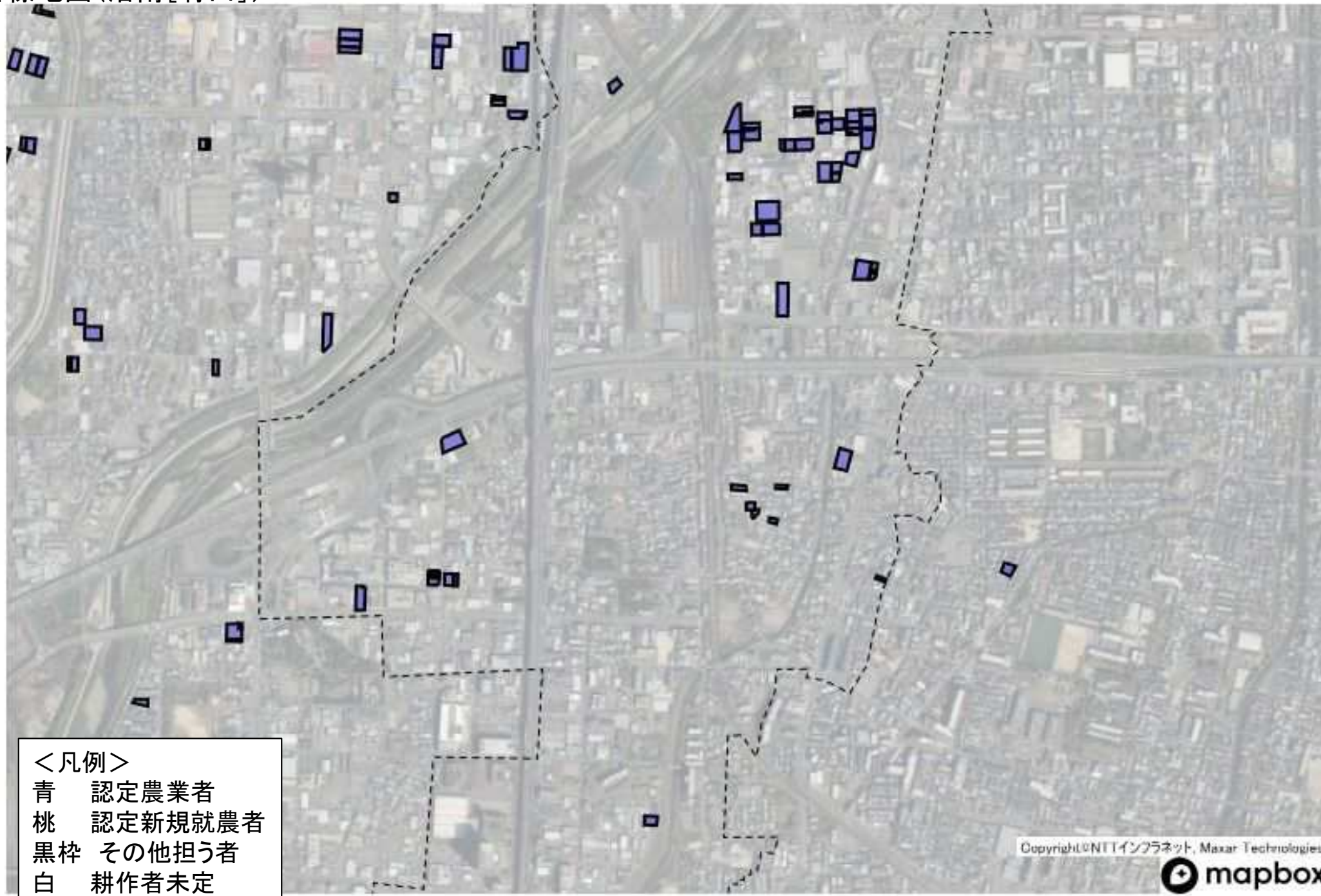
目標地図(山科北部、山科南部)



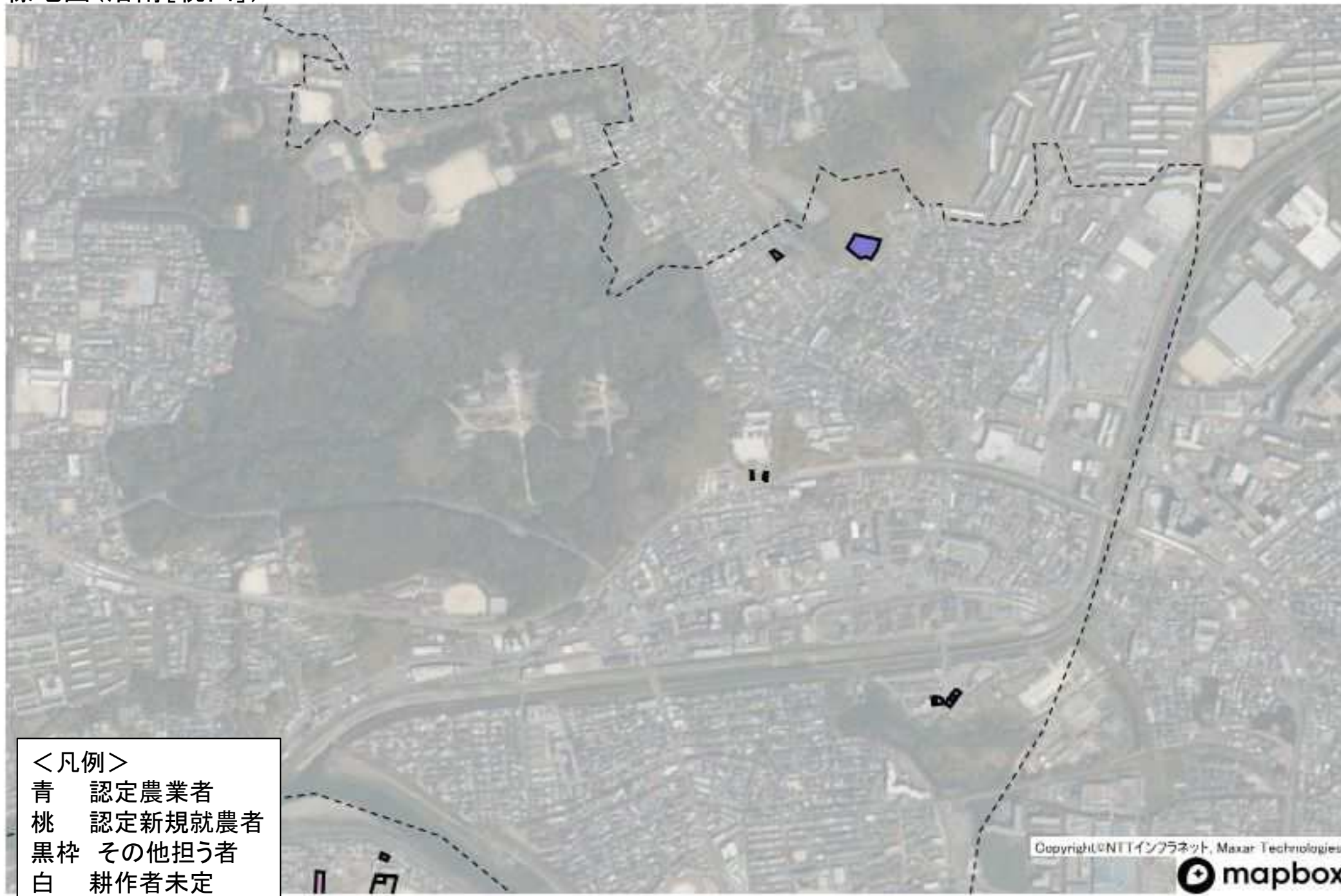
<凡例>

- 青 認定農業者
- 桃 認定新規就農者
- 黒枠 その他担う者
- 白 耕作者未定

目標地図(洛南[竹田])



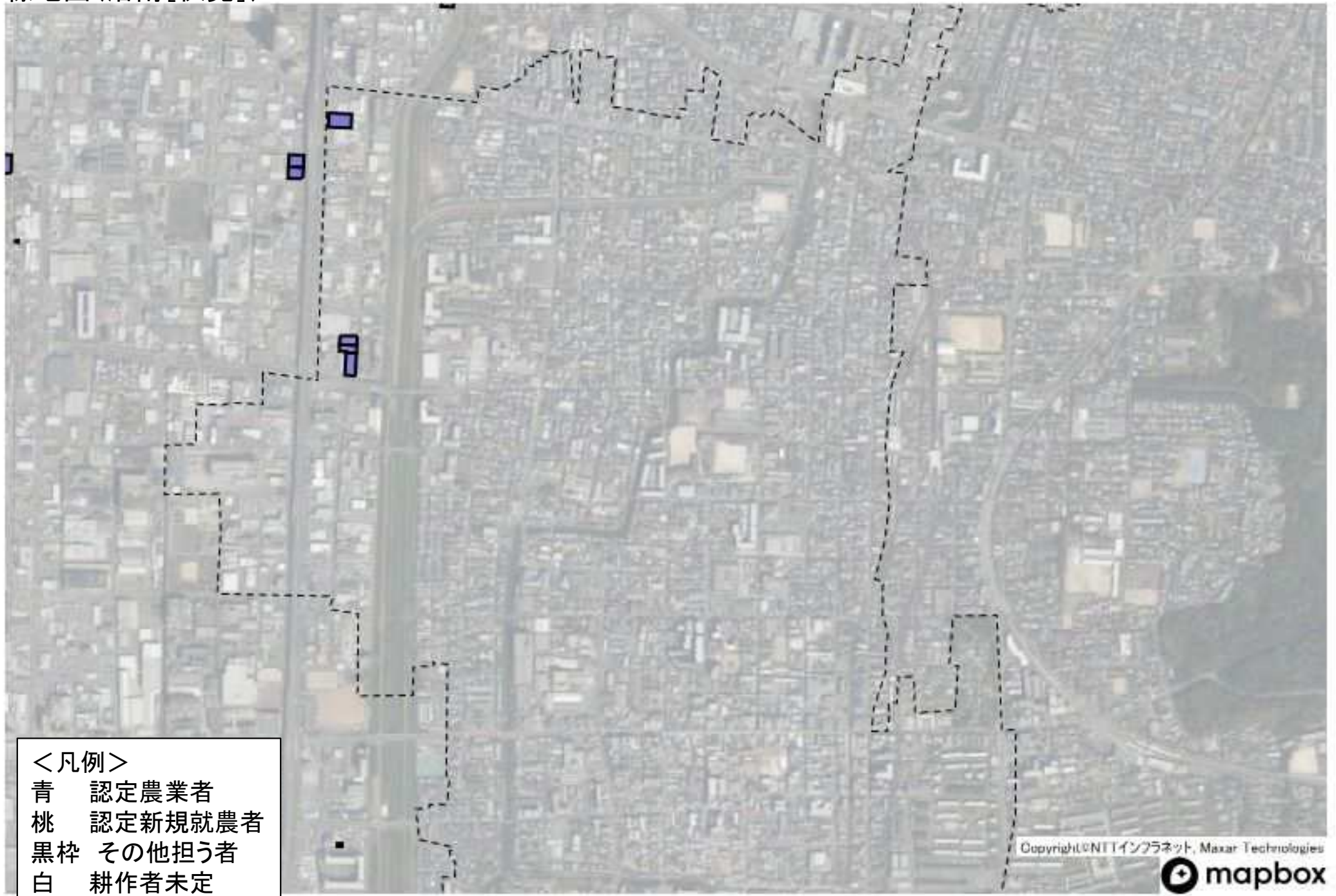
目標地図(洛南[桃山])



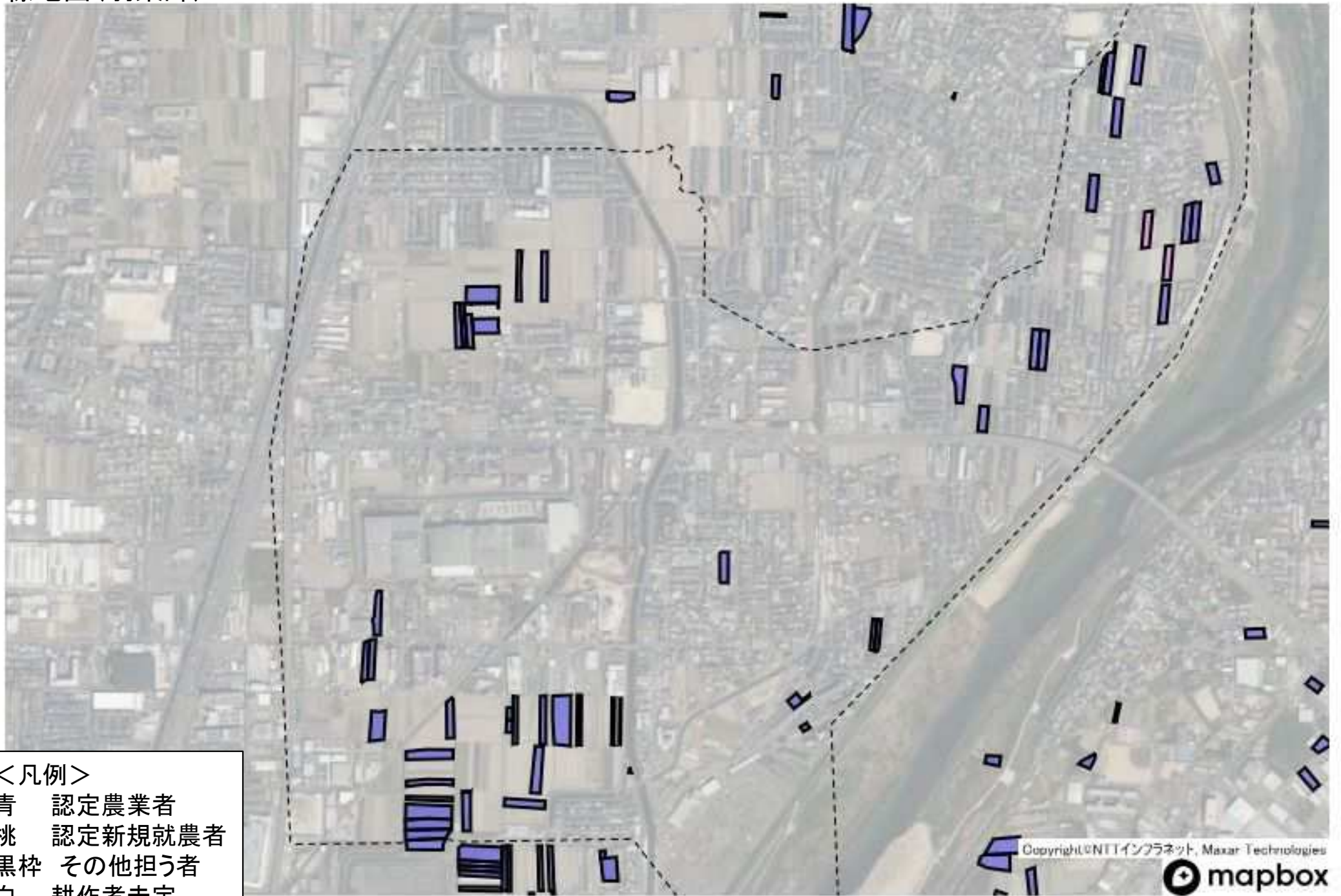
目標地図(洛南[横大路])



目標地図(洛南[伏見])



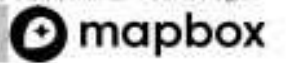
目標地図(羽束師)



<凡例>

- 青 認定農業者
- 桃 認定新規就農者
- 黒枠 その他担う者
- 白 耕作者未定

Copyright © NTTインフラネット, Maxar Technologies



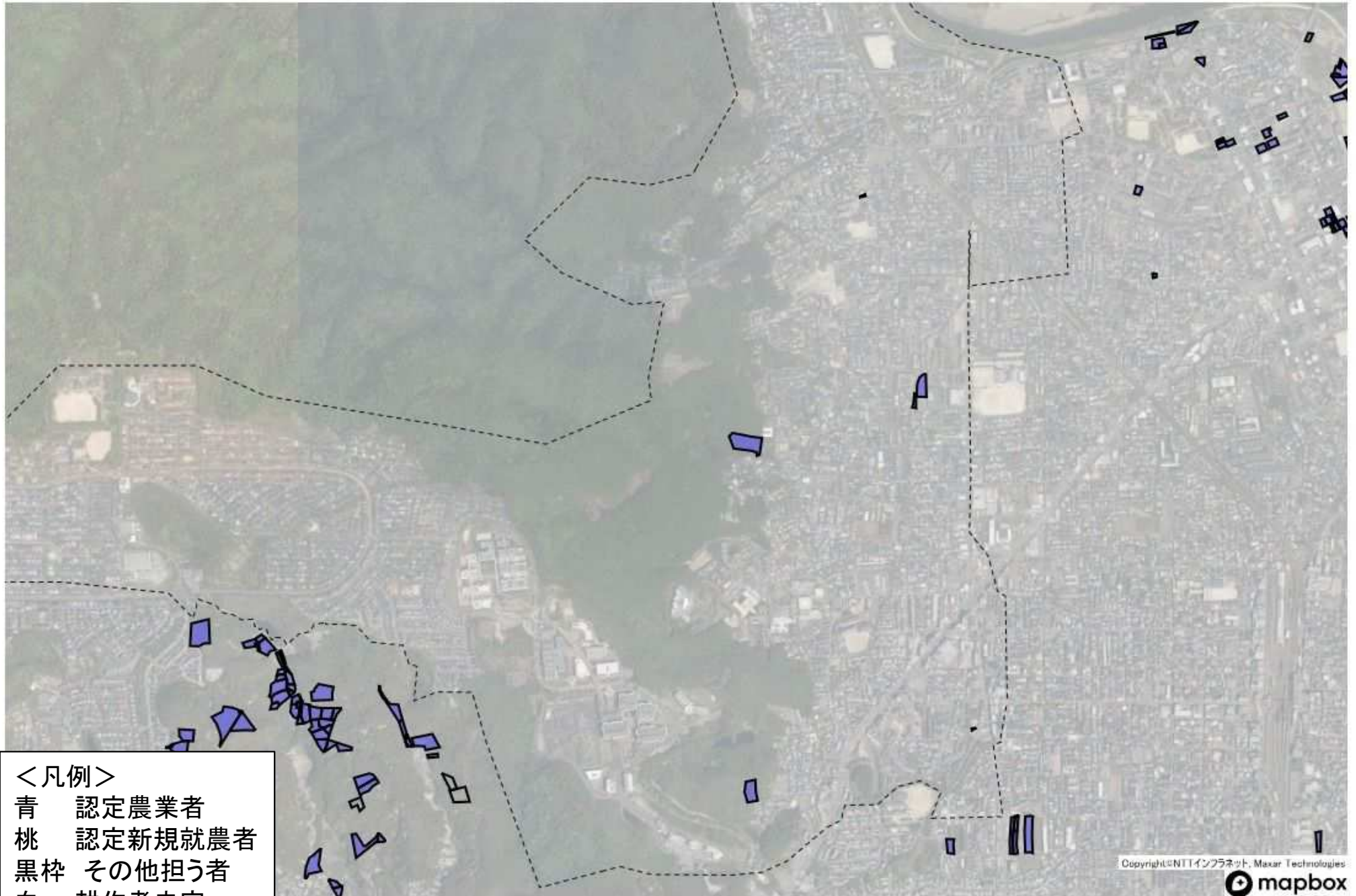
目標地図(向島)



<凡例>

- 青 認定農業者
- 桃 認定新規就農者
- 黒枠 その他担う者
- 白 耕作者未定

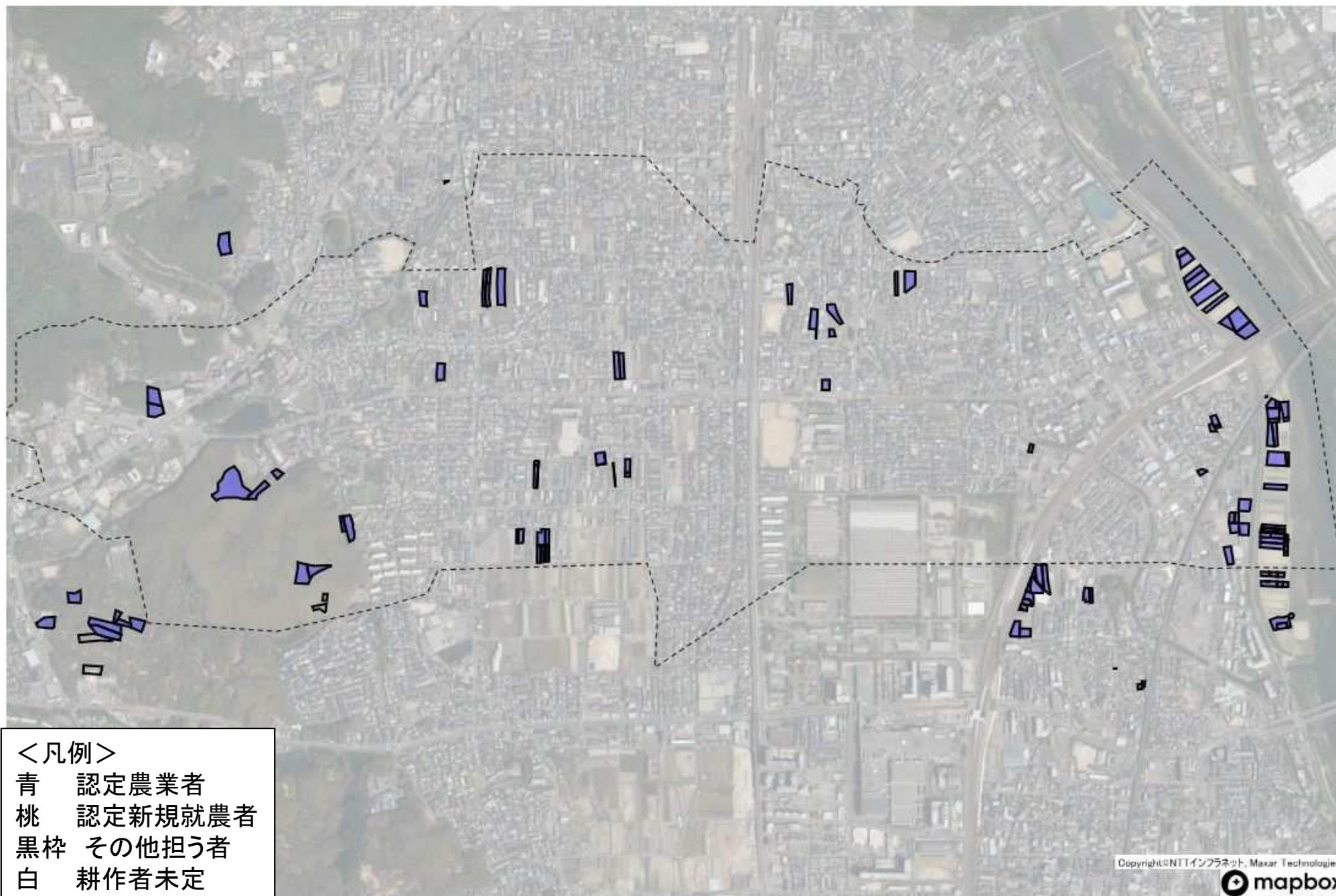
目標地図(松尾)



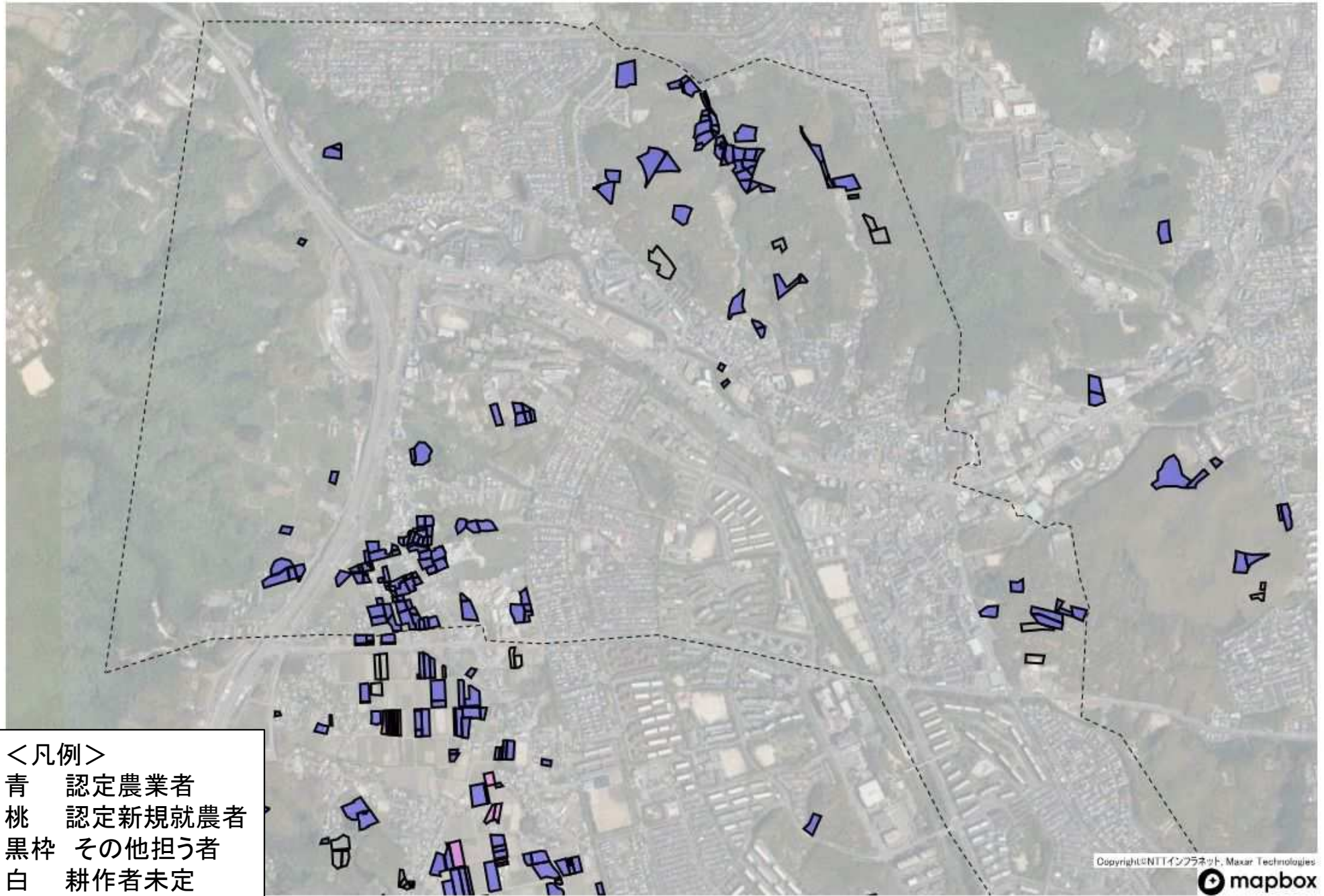
<凡例>

- 青 認定農業者
- 桃 認定新規就農者
- 黒枠 その他担う者
- 白 耕作者未定

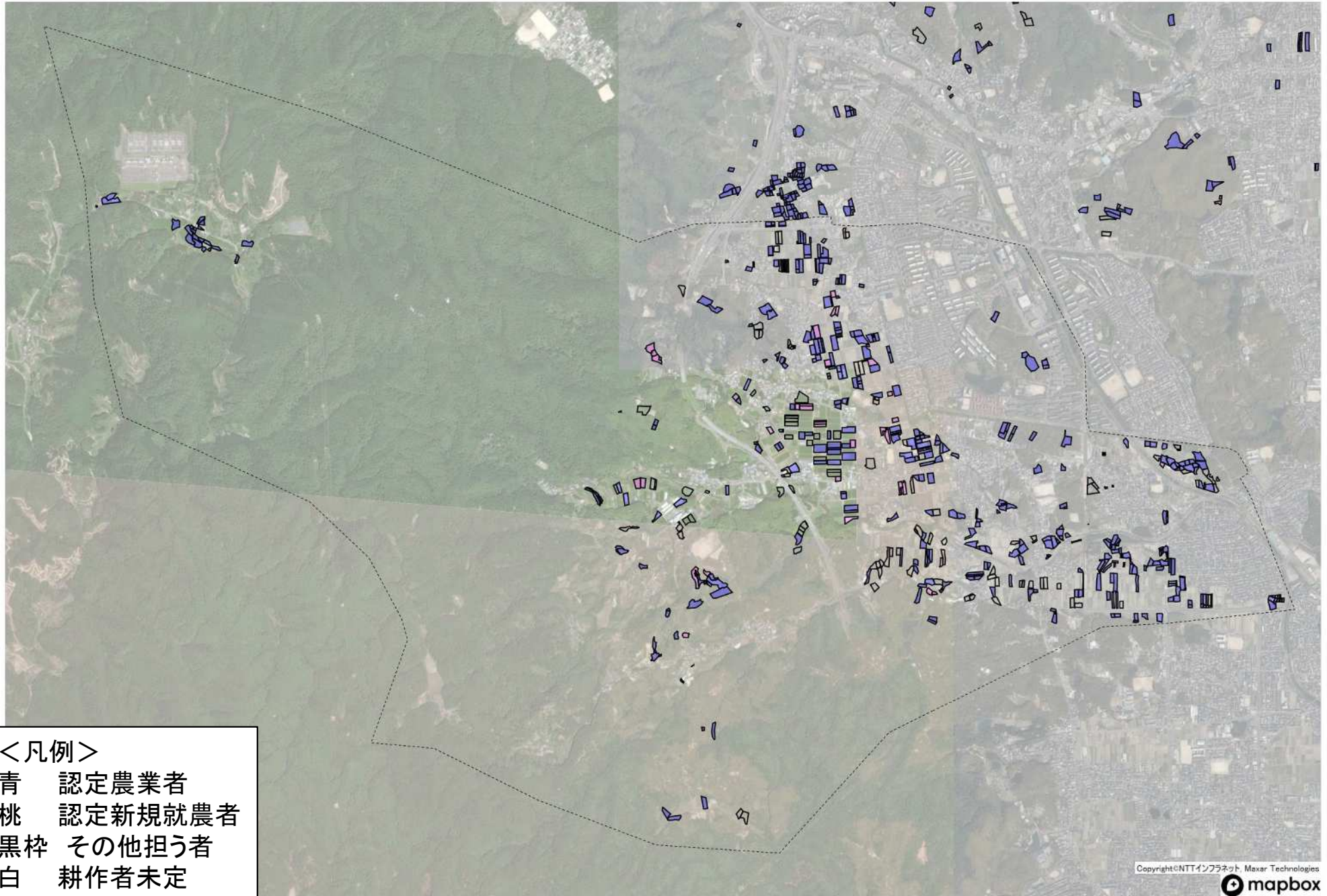
目標地図(川岡)



目標地図(大枝)



目標地図(大原野)



<凡例>

- 青 認定農業者
- 桃 認定新規就農者
- 黒枠 その他担う者
- 白 耕作者未定

目標地図(桂)



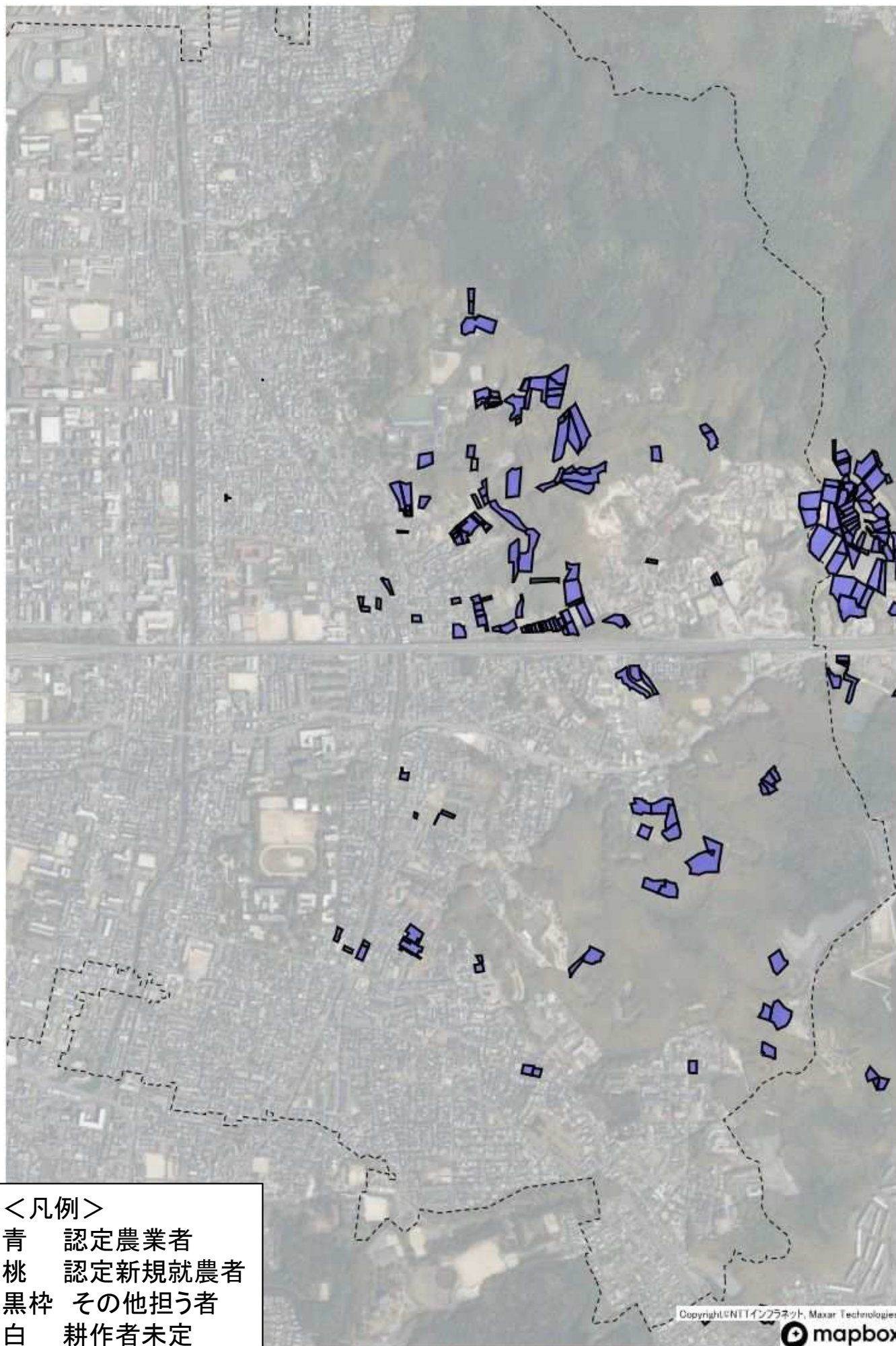
<凡例>

- 青 認定農業者
- 桃 認定新規就農者
- 黒枠 その他担う者
- 白 耕作者未定

目標地図(久世)



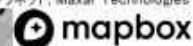
目標地図(深草)



<凡例>

- 青 認定農業者
- 桃 認定新規就農者
- 黒枠 その他担う者
- 白 耕作者未定

Copyright © NITTI インフラネット, Maxar Technologies



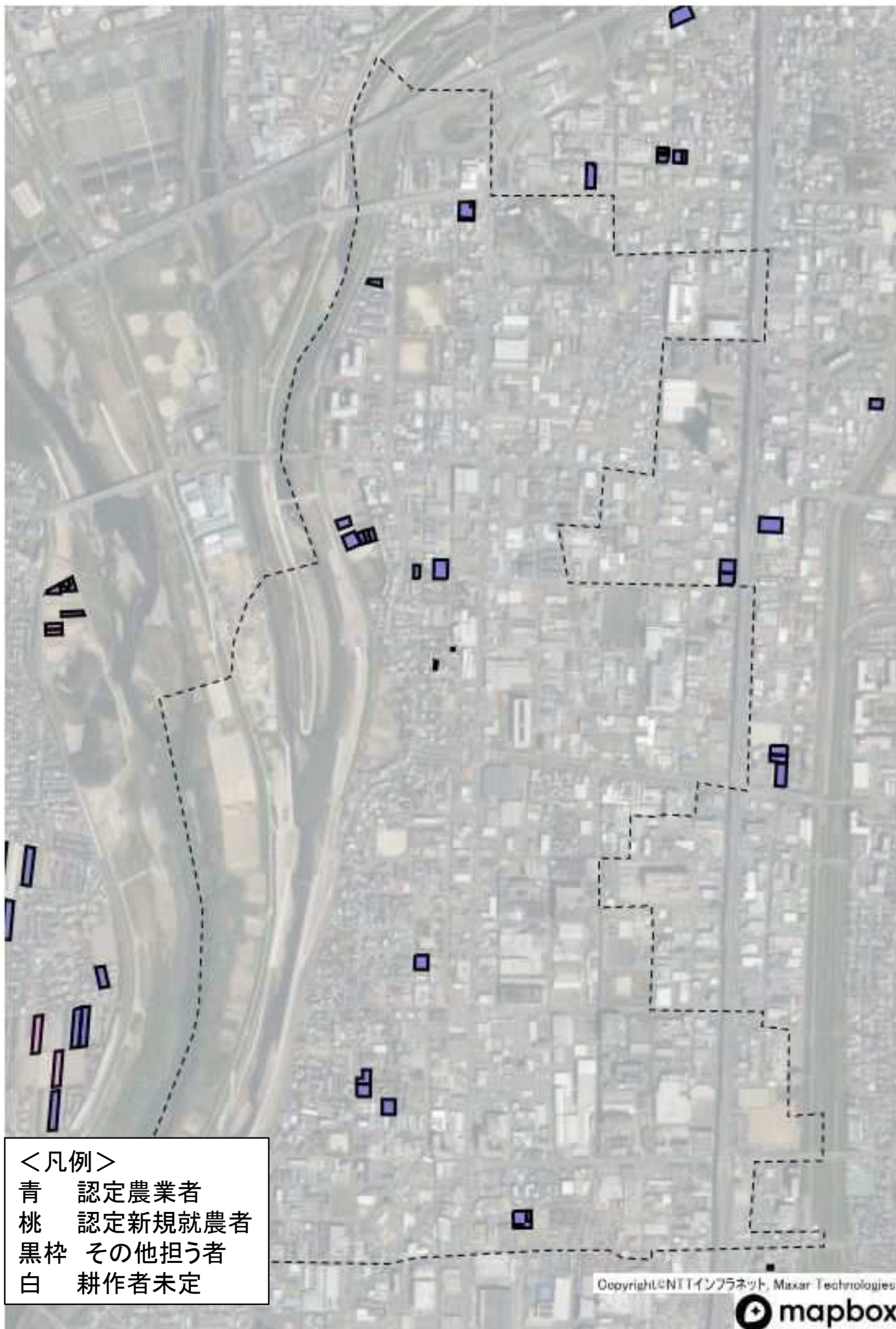
目標地図(醍醐)



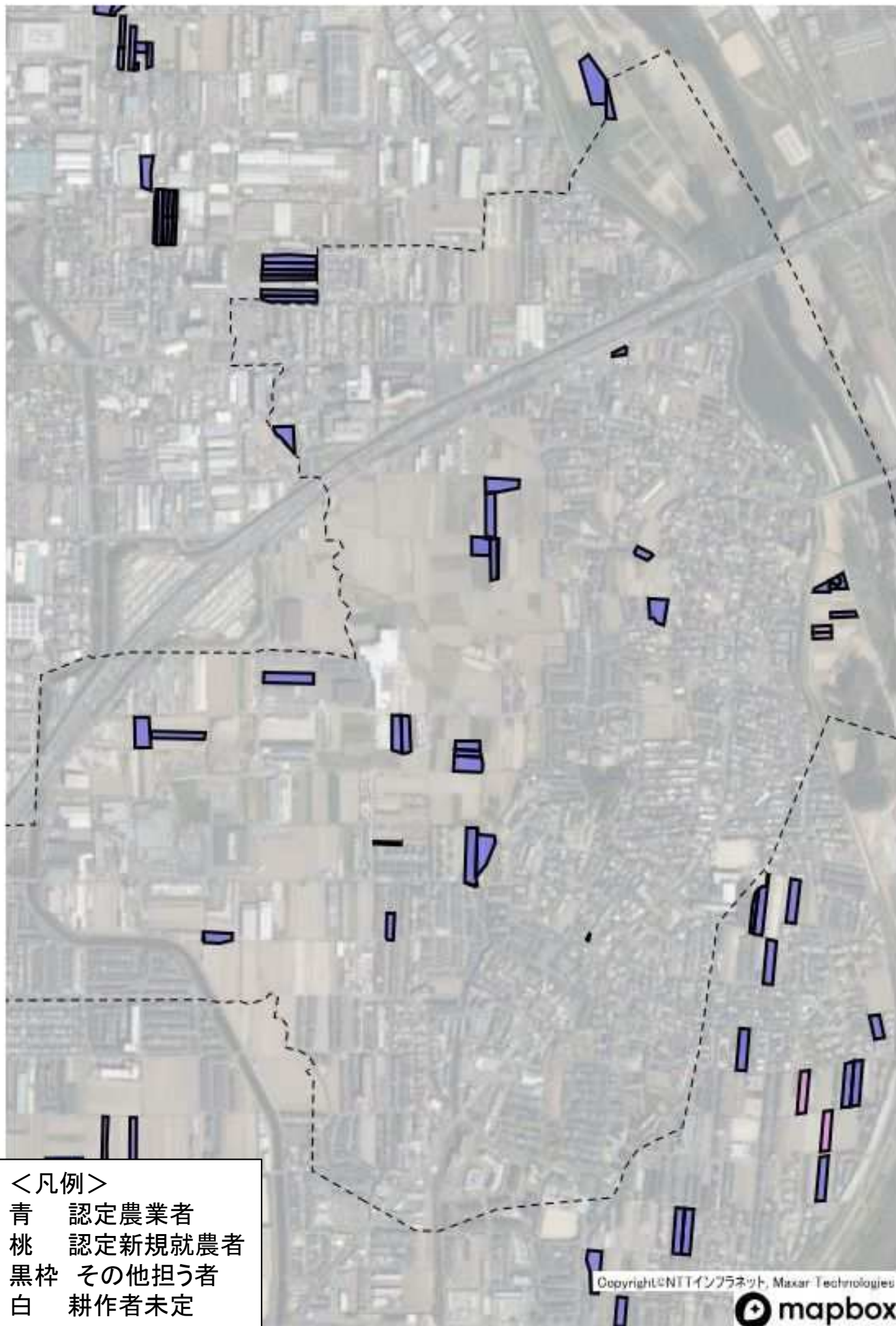
<凡例>

- 青 認定農業者
- 桃 認定新規就農者
- 黒枠 その他担う者
- 白 耕作者未定

目標地図(洛南[下鳥羽])



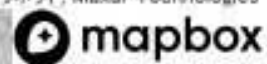
目標地図(洛南[久我][市農久我含む])



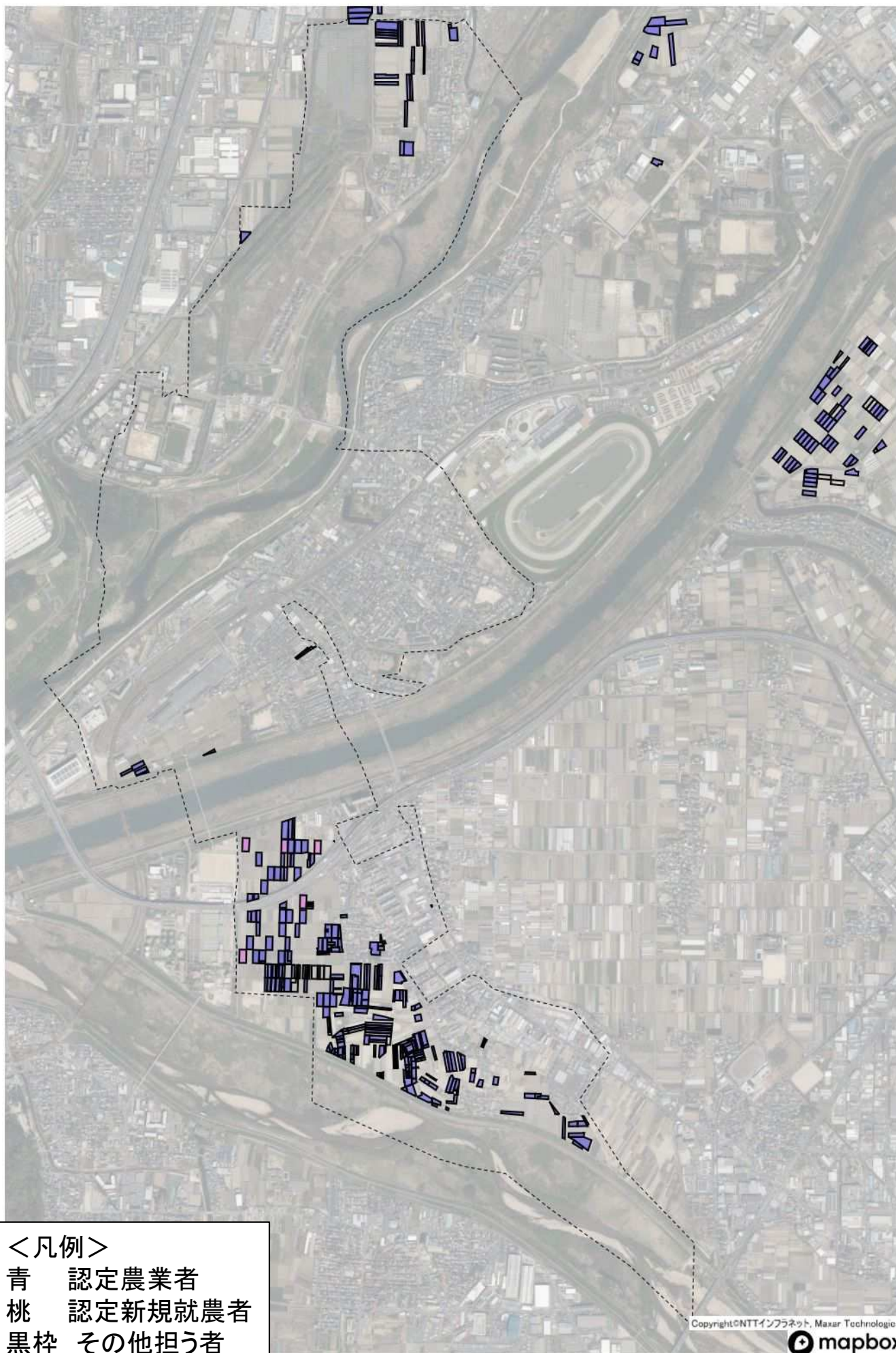
<凡例>

- 青 認定農業者
- 桃 認定新規就農者
- 黒枠 その他担う者
- 白 耕作者未定

Copyright©NTTインフラネット, Maxar Technologies



目標地図(淀)



<凡例>

- 青 認定農業者
- 桃 認定新規就農者
- 黒枠 その他担う者
- 白 耕作者未定