

2015

京都開催の国際会議

2015.1.1~2015.12.31

平成 28 年 6 月発行

公益財団法人 京都文化交流コンベンションビューロー
Kyoto Convention & Visitors Bureau

INDEX

はじめに	01
本国際会議統計に関して	02
〔1〕 2015年に京都で開催された国際会議<概要>	03
1.京都市域	03
2.京都府域（京都市域を除く）	03
〔2〕 2015年に京都で開催された国際会議<詳細>	04
1.京都市域内開催分	
〔1〕 年別 開催実績	04
〔2〕 会場別 開催実績（上位）	04
〔3〕 主要都市 開催件数	04
〔4〕 月別実績表	05
〔5〕 過去の月別 開催件数（京都市域分 / 全国）	05
〔6〕 総参加者数別 会議開催件数	06
〔7〕 海外参加者数別 会議開催件数	06
〔8〕 国内参加者数別 会議開催件数	06
〔9〕 参加国数別 会議開催件数	07
〔10〕 開催日数別 会議開催件数	07
〔11〕 分野別 会議開催件数・構成比	07
2.京都府域内開催分（京都市域を除く）	07
〔3〕 国際統計との比較	08
〔4〕 総参加者が1,000人以上または、 海外参加者が200人以上の国際会議（46件 / 会期順）	09
京都市助成金制度のご案内	14
MICE誘致・開催支援のご案内	15
京都文化交流コンベンションビューロー主な事業内容	16
京都文化交流コンベンションビューロー概要	17

はじめに

2013年6月に京都が、日本のMICE誘致をけん引する戦略都市として育成を図る「グローバルMICE戦略都市」に選定され、多種多様な取り組みを行って参りましたが、更に2014年10月に策定された「京都市MICE戦略2020」に則り、これまで積極的に京都府・京都市・京都商工会議所とともにオール京都体制でMICE誘致を進めて参りました。

昨年は、助成金制度の大幅改定・新設を行い、多種多様なMICEに支援を実施したほか、世界博物館大会、国際アルツハイマー病協会国際会議等、数千人規模の国際会議が5件立て続けに決まった年でもありました。

一方で、他国・他都市が目覚ましく台頭してきており、MICE誘致を巡る国際・国内競争は激しさを増しているところです。

こうした世界の状況の中、当財団では2015年3月に「京都府警とのテロに対する連携協定」を結び、安全性への取り組みを全国に先駆けて実施するなど、MICE開催地としての魅力向上に努めてきたところです。

2016年も引き続き、京都府・京都市・京都商工会議所をはじめ、大学諸団体をはじめとするステークホルダーの皆様との連携を更に強化するなど、より一層の、MICE誘致に向けて努力して参ります。

また、新たに岡崎ゾーンやけいはんな学研都市ゾーンなどのMICEゾーンの多様化を打ち出し、エクスカーションなどで利用できる体験コンテンツやユニークベニユーの拡充を行うなど、幅広いニーズに適應できるMICEデスティネーションのPRに努めて参ります。

本統計は、2015年（1～12月）に京都で開催された国際会議の開催実績であり、是非ご高覧いただきましたうえ、京都における国際会議開催の現況についてご理解を深めていただければ幸いです。

最後に、本統計の作成にあたり各方面の関係者の皆様方より多大なるご理解とご協力を頂きましたこと、厚く御礼申し上げますとともに、今後とも変わらぬご協力を賜りますようお願い申し上げます。

平成28年6月

公益財団法人 京都文化交流コンベンションビューロー

本国際会議統計に関して

◆ 本統計は2015年(1～12月)に、京都市域内で開催された国際会議と京都市域を除く京都府域で開催された国際会議の2区分を記載しています。

統計収集にあたっては(公財)京都文化交流コンベンションビューローが京都の各会議施設・大学・研究機関・各種団体並びに会議主催者のご協力を得て作成しました。

◆ 本統計における分析項目は日本政府観光局(JNTO)から発表された「2014年国際会議統計」と「2014年の京都市域で開催された国際会議データ」も参考にしています。

◆ 国際会議統計基準について

国際会議統計に関しては、主に

- ① JNTO (日本政府観光局)
- ② ICCA (国際会議協会：International Congress & Convention Association)
- ③ UIA (国際団体連合：Union of International Associations)

から発表される統計数値が参考にされるケースが国内では一般的です。

一方でその統計手法や基準が各々異なるため必ずしも単純に比較できないことに留意しながら各データを活用する必要があります。

団 体	国際会議基準 (抜粋)
JNTO (日本政府観光局)	以下の①～④の全てを満たす会議 ① 主催者：「国際機関・国際団体(各国支部を含む)」又は「国家機関・国内団体」 ② 参加者総数：50人以上 ③ 参加国：日本を含む3カ国以上 ④ 開催期間：1日以上
ICCA (国際会議協会： International Congress & Convention Association)	①開催国について：3カ国以上での持ち回りの開催実績がある会議 (2カ国間会議は除外) ②参加者総数：50人以上 ③開催期間：定期的で開催している(1回のみ開催した会議は除外)
UIA (国際団体連合： Union of International Associations)	(1) 国際機関・国際団体(UIAに登録されている機関・団体)の本部が主催又は後援した会議 ①参加者数：50人以上 ②参加国数：開催国を含む3カ国以上 ③開催期間：1日以上 又は (2) 国内団体もしくは国際団体支部等が主催した会議 ①開催国以外からの参加者(外国人比率)が、少なくとも総参加者の40% ②参加者総数：300人以上 ③参加国数：5カ国以上 ④開催期間：3日以上

1 2015年に京都で開催された国際会議 < 概要 >

2015年の国際会議開催件数は、京都市域・府域ともに、過去最高となった。

京都市域では、2014年に初めて200件の大台を突破し、2015年では更に過去最高となる213件まで続伸した。「日本医学会総会」の開催もあり、総参加者数も大きく増加し、初めて16万人の大台を超えた。

京都府域では、中規模会議の増加により、海外参加者数が163%増、国内参加者数が202%増とそれぞれ大幅増となった。

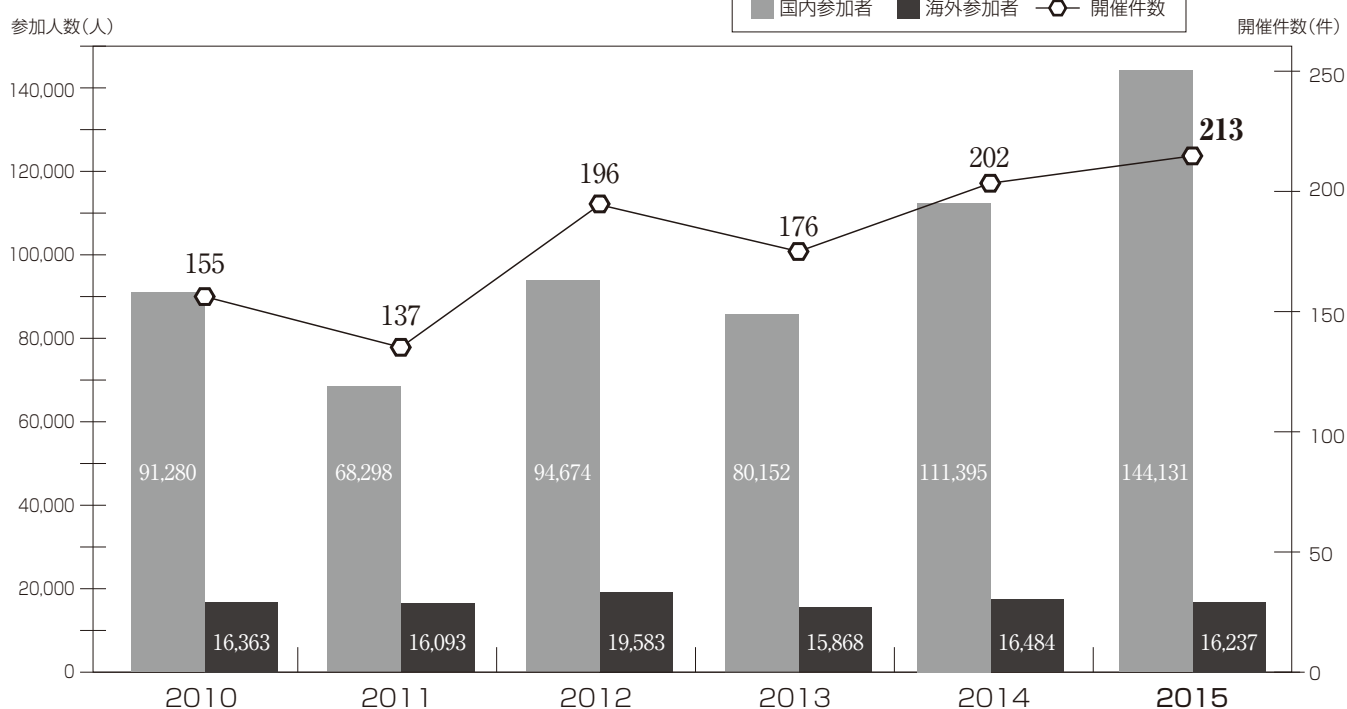
また、国際機関（ICCA）の統計においても、東京に次ぐ第2位を引き続き維持した。

これまで、2013年度より観光庁から「グローバルMICE戦略都市」に指定され、様々な指導を受けるとともに、助成金制度の大幅改正、大学との連携、誘致スタッフの増員など、体制面も含め着実にMICE誘致の強化に努めてきたところである。

1. 京都市域

	2010年	2011年	2012年	2013年	2014年	2015年	前年比
開催件数	155件	137件	196件	176件	202件	213件	105.4%
海外参加者数	16,363人	16,093人	19,583人	15,868人	16,484人	16,237人	98.5%
国内参加者数	91,280人	68,298人	94,674人	80,152人	111,395人	144,131人	129.4%
総参加者数	107,643人	84,391人	114,257人	96,020人	127,879人	160,368人	125.4%

■ 年別開催件数及び参加者数（京都市域）



2. 京都府域（京都市域を除く）

	2010年	2011年	2012年	2013年	2014年	2015年	前年比
開催件数	6件	9件	6件	3件	10件	12件	120.0%
海外参加者数	208人	256人	206人	381人	383人	1,008人	263.2%
国内参加者数	2,175人	493人	1,013人	6,574人	2,916人	8,830人	302.8%
総参加者数	2,383人	749人	1,219人	6,955人	3,299人	9,838人	298.2%

2 2015年に京都で開催された国際会議 < 詳細 >

1. 京都市域内開催分

〔1〕 年別 開催実績

2015年は過去最高の件数を更新した。

また、総参加者数も過去最高を記録し、2014年より32,489人の増加(25.4%増)となった。これは「日本医学会総会」の開催が大きいと考えられる。

	2006年	2007年	2008年	2009年	2010年	2011年	2012年	2013年	2014年	2015年
開催件数	154	183	171	164	155	137	196	176	202	213
総参加者数	78,038	68,723	65,200	107,347	107,643	84,391	114,257	96,020	127,879	160,368
海外参加者数	15,497	16,145	11,966	12,941	16,363	16,093	19,583	15,868	16,484	16,237

〔2〕 会場別 開催件数 (上位)

開催件数は京都大学と国立京都国際会館が引き続き1位、2位となった。この2会場で全体の約55%を占める。

一方、上位施設の底上げが見られ、開催件数を伸ばしている施設も多く見られる。大学での開催も2014年は京都大学、同志社大学のみが上位に入っていたが、2015年は立命館大学での開催が10件と増加に転じたことにより、大学での開催が全体の約51%を占めた。

施設名	開催件数	前年	海外参加者数	国内参加者数	総参加者数	平均参加国数
京都大学 (百周年時計台記念館、数理解析研究所、基礎物理学研究所、芝蘭会館等を含む)	81	85	2,494	40,705	43,199	8.2
国立京都国際会館	36	42	6,855	96,929	103,784	19.9
立命館大学	10	3	420	2,720	3,140	7.3
みやこめっせ	9	4	979	8,561	9,540	7.6
京都テルサ	8	4	720	3,970	4,690	9.8
ウェスティン都ホテル京都	7	8	910	5,689	6,599	14.3
京都リサーチパーク	7	2	601	744	1,345	11.1
グランドプリンスホテル京都	6	0	590	39,763	40,353	10.3
メルパルク京都	5	4	580	4,440	5,020	13.0
同志社大学	5	7	239	868	1,107	7.0

〔3〕 主要都市 開催件数

	京 都	東 京	横 浜	名古屋	大 阪	神 戸	福 岡
2005年	137 (2)	357 (1)	105 (4)	108 (3)	89 (6)	58 (8)	97 (5)
2006年	154 (2)	460 (1)	103 (6)	109 (5)	111 (4)	76 (7)	126 (3)
2007年	183 (2)	440 (1)	157 (3)	109 (5)	76 (8)	89 (6)	151 (4)
2008年	171 (4)	480 (1)	184 (2)	130 (5)	77 (8)	94 (6)	172 (3)
2009年	164 (4)	497 (1)	179 (3)	124 (5)	94 (6)	76 (8)	206 (2)
2010年	155 (4)	491 (1)	174 (3)	122 (5)	69 (9)	91 (6)	216 (2)
2011年	137 (4)	470 (1)	169 (3)	112 (5)	72 (8)	83 (6)	221 (2)
2012年	196 (3)	500 (1)	191 (4)	126 (6)	140 (5)	92 (8)	252 (2)
2013年	176 (4)	531 (1)	226 (3)	143 (6)	172 (5)	93 (8)	253 (2)
2014年	202 (3)	543 (1)	200 (4)	163 (5)	130 (6)	82 (9)	336 (2)
2015年	213	—	—	—	—	—	—

※日本政府観光局(JNTO) 2014年国際会議統計より。

※()内は全国順位

※2015年の各都市の開催件数は現在未公表

2 2015年京都で開催された国際会議 < 詳細 >

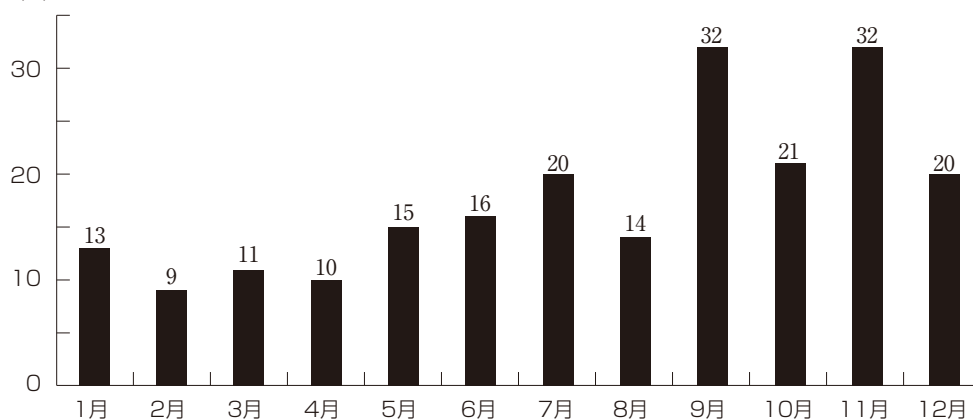
〔4〕 月別実績表

2014年は春・秋が多い傾向にあったが、2015年は1月開催が10件を超え、12月開催も20件を超えるなど、春・秋に集中していた状況から夏・冬の観光オフシーズンへ分散化が見られ、これは開催補助金をオフシーズンでの開催に手厚く配分するなど、開催時期の平準化に努めてきた効果が現れてきたと考えている。

	1月	2月	3月	4月	5月	6月	7月	8月	9月	10月	11月	12月	合計	月平均
開催件数	13	9	11	10	15	16	20	14	32	21	32	20	213	18
割合(%)	6.1%	4.2%	5.2%	4.7%	7.0%	7.5%	9.4%	6.6%	15.0%	9.9%	15.0%	9.4%		
海外参加者数	449	158	568	855	1,359	1,596	1,585	1,846	2,712	2,038	2,333	738	16,237	1,353
国内参加者数	20,805	2,936	3,703	40,267	13,293	2,483	15,327	1,746	13,764	13,779	11,987	4,041	144,131	12,011
参加者総数	21,254	3,094	4,271	41,122	14,652	4,079	16,912	3,592	16,476	15,817	14,320	4,779	160,368	13,364
平均参加国数	6.3	6.7	9.4	8.0	8.2	11.4	11.9	16.9	11.8	12.6	11.9	7.5	10.2	

■ 2015年開催件数（京都市域分）

開催件数(件)



〔5〕 過去の月別 開催件数（京都市域分 / 全国）

1) 過去の開催件数：京都市域分

		1月	2月	3月	4月	5月	6月	7月	8月	9月	10月	11月	12月	合計	月平均
京都市域分	2012年	6 3.2%	15 7.9%	14 7.4%	5 2.7%	13 6.9%	20 10.6%	10 5.3%	15 7.9%	15 7.9%	26 13.8%	36 19.0%	14 7.4%	189	16
	2013年	8 4.5%	8 4.5%	17 9.6%	15 8.5%	12 6.8%	21 11.9%	17 9.6%	10 5.6%	13 7.3%	25 14.1%	18 10.2%	13 7.3%	177	15
	2014年	6 3.0%	15 7.4%	21 10.3%	15 7.4%	22 10.8%	17 8.4%	16 7.9%	12 5.9%	27 13.3%	10 4.9%	26 12.8%	16 7.9%	203	17

※合計がP4の(1)年別開催実績の同年の数値と異なるのは、KCVB調べとJNTO調べの誤差の範囲であり、傾向には影響を与えない。

2) 過去の開催件数：全国

		1月	2月	3月	4月	5月	6月	7月	8月	9月	10月	11月	12月	合計	月平均
全国	2012年	82 3.5%	154 6.6%	173 7.4%	116 5.0%	172 7.4%	210 9.0%	171 7.3%	136 5.8%	264 11.3%	356 15.2%	360 15.4%	143 6.1%	2,337	195
	2013年	129 5.3%	167 6.9%	227 9.4%	126 5.2%	191 7.9%	261 10.8%	190 7.8%	153 6.3%	243 10.0%	297 12.2%	319 13.1%	124 5.1%	2,427	202
	2014年	111 4.3%	197 7.6%	233 9.0%	126 4.9%	170 6.6%	210 8.1%	247 9.5%	163 6.3%	308 11.9%	292 11.3%	360 13.9%	173 6.7%	2,590	216

※日本政府観光局(JNTO)2014年国際会議統計より。

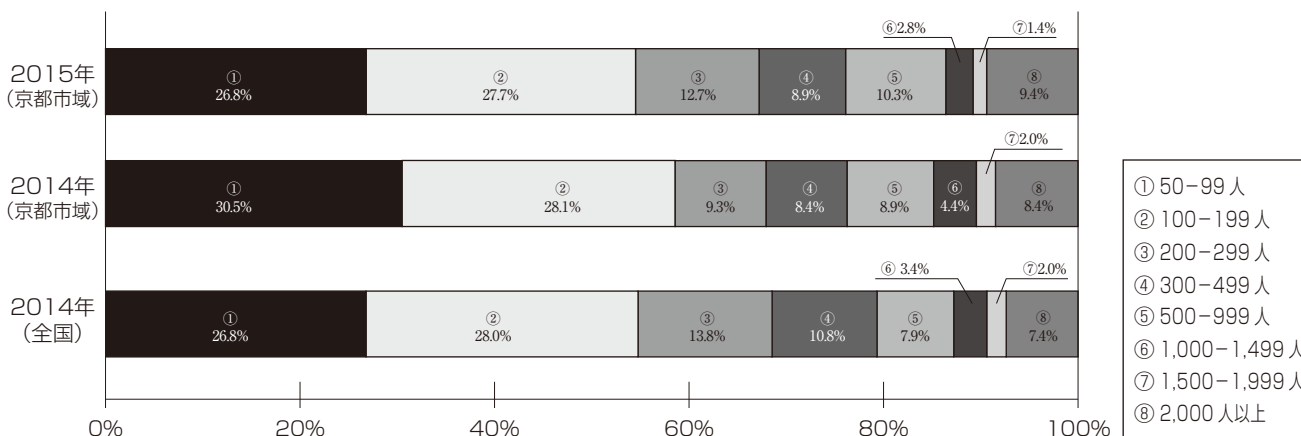
2 2015年京都で開催された国際会議 < 詳細 >

〔6〕 総参加者数別 会議開催件数

500人未満の会議が全体の約76%を占め、この傾向は2014年と変わらないが、参加者2,000人以上の開催件数が2014年より3件増加した。これは件数増加の1/3にあたる。全国の比率と比較しても京都の大型会議の比率は高いといえる。

参加者数	50-99人	100-199人	200-299人	300-499人	500-999人	1,000-1,499人	1,500-1,999人	2,000人以上	
2015年	57	59	27	19	22	6	3	20	
割合 (%)	26.8%	27.7%	12.7%	8.9%	10.3%	2.8%	1.4%	9.4%	
2014年	62	57	19	17	18	9	4	17	
割合 (%)	30.5%	28.1%	9.3%	8.4%	8.9%	4.4%	2.0%	8.4%	
全 国	2014年	694	726	358	280	202	88	50	192
	割合 (%)	26.8%	28.0%	13.8%	10.8%	7.9%	3.4%	2.0%	7.4%
国	2013年	648	721	300	264	217	76	42	159
	割合 (%)	26.7%	29.7%	12.4%	10.9%	8.9%	3.1%	1.7%	6.6%

※2014年数値は、2014年国際会議統計より。※全国数値は日本政府観光局(JNTO)2014年国際会議統計より。



〔7〕 海外参加者数別 会議開催件数

海外参加人数100人以上の会議件数が2件増に対し、99人未満の会議件数が8件増となった。2014年より大きな変化は見られないが、全世界的に会議が細分化、小型化している傾向に伴って、海外参加者数が200人未満の会議が多い。

参加者数	1-9人	10-49人	50-99人	100-199人	200-299人	300-499人	500-999人	1,000人以上
2015年	52	80	26	30	13	8	4	0
割合 (%)	24.4%	37.6%	12.2%	14.1%	6.1%	3.8%	1.9%	0.0%
2014年	41	82	27	29	10	8	6	0
割合 (%)	20.2%	40.4%	13.3%	14.3%	4.9%	3.9%	3.0%	0.0%

※2014年数値は、2014年国際会議統計より。

〔8〕 国内参加者数別 会議開催件数

国内参加者数50人～999人までの会議件数が増加し、シェアは72.3%となったが、一方で、国内参加者数2,000人以上の会議も3件増加した。

参加者数	1-9人	10-49人	50-99人	100-199人	200-299人	300-499人	500-999人	1,000-1,499人	1,500-1,999人	2,000人以上
2015年	1	34	60	48	16	15	15	3	4	17
割合 (%)	0.5%	16.0%	28.2%	22.5%	7.5%	7.0%	7.0%	1.4%	1.9%	8.0%
2014年	2	43	54	43	12	13	12	4	6	14
割合 (%)	1.0%	21.2%	26.6%	21.2%	5.9%	6.4%	5.9%	2.0%	3.0%	6.9%

※2014年数値は、2014年国際会議統計より。

〔9〕参加国数別 会議開催件数

参加国数が50カ国以上の会議が4件増加した。大型会議で尚且つ参加国数の多い会議が2014年と比べて増加し、参加国数が多いものでは100カ国からの参加があった。

参加国数	3-5カ国	6-9カ国	10-14カ国	15-19カ国	20-29カ国	30-49カ国	50カ国以上
2015年	93	45	28	17	18	7	5
割合(%)	43.7%	21.1%	13.1%	8.0%	8.5%	3.3%	2.3%
2014年	68	42	41	16	19	16	1
割合(%)	33.5%	20.7%	20.2%	7.9%	9.4%	7.9%	0.5%

※2014年数値は、2014年国際会議統計より。

〔10〕開催日数別 会議開催件数

1~2日開催の会議件数が25件増加し、シェアが43.7%となった。
その一方で、8日間以上開催の会議件数が9件（8日間以上の開催日数は述べ211日）と大幅増となった。

開催日数	1日	2日	3日	4日	5日	6-7日	8日以上
2015年	49	44	56	28	22	5	9
割合(%)	23.0%	20.7%	26.3%	13.1%	10.3%	2.3%	4.2%
2014年	26	42	62	38	25	7	3
割合(%)	12.8%	20.7%	30.5%	18.7%	12.3%	3.4%	1.5%

※2014年数値は、2014年国際会議統計より。

〔11〕分野別 会議開催件数・構成比

全体の約66%を占める医学分野を含めた理系の会議シェアは2014年より約5%ダウンとなった。
その一方で、芸術・文化・教育の会議が23件増加し「大学のまち・京都」、「文化首都・京都」の存在感を示す結果となった。

分野	2015年		2014年		全 国	
	開催件数	割合(%)	開催件数	割合(%)	2013年	2014年
科学・技術・自然	101	47.4%	104	51.2%	44.4%	41.9%
医学	40	18.8%	40	19.7%	19.8%	18.6%
芸術・文化・教育	39	18.3%	16	7.9%	10.4%	13.3%
政治・経済・法律	14	6.6%	17	8.4%	11.7%	11.2%
社会	9	4.2%	15	7.4%	3.8%	4.3%
産業	6	2.8%	11	5.4%	4.9%	6.1%
社交・親善	4	1.9%	0	0.0%	1.5%	1.8%
運輸・観光	0	0.0%	0	0.0%	0.8%	0.7%
宗教	0	0.0%	0	0.0%	0.2%	0.2%
スポーツ	0	0.0%	0	0.0%	0.3%	0.2%
その他	0	0.0%	0	0.0%	2.1%	1.6%

※2014年数値は、2014年国際会議統計より。 ※全国数値は、日本政府観光局（JNTO）2014年国際会議統計より。

2. 京都府域内開催分（京都市域除く）

開催件数は、過去最高の12件となった。中規模会議の増加により、海外参加者数が163%増、国内参加者数が202%増とそれぞれ大幅増となった。

	2010年	2011年	2012年	2013年	2014年	2015年	前年比
開催件数	6件	9件	6件	3件	10件	12件	120.0%
海外参加者数	208人	256人	206人	381人	383人	1,008人	263.2%
国内参加者数	2,175人	493人	1,013人	6,574人	2,916人	8,830人	302.8%
総参加者数	2,383人	749人	1,219人	6,955人	3,299人	9,838人	298.2%

3 国際統計との比較

1. ICCA統計(2015年)での各都市ランキング

<2015年世界都市上位15位ランキング>

順位	都市名	開催件数
1	ベルリン	195
2	パリ	186
3	バルセロナ	180
4	ウィーン	178
5	ロンドン	171
5	マドリード	171
7	シンガポール	156
8	イスタンブール	148
9	リスボン	145
10	コペンハーゲン	138
11	ブラハ	123
12	アムステルダム	120
13	ブリュッセル	117
13	ソウル	117
15	香港	112

<2015年国内都市上位ランキング及び2014年順位>

都市名	2015年			2014年		
	国内順位	開催件数	世界順位	国内順位	開催件数	世界順位
東京	1	80	28	1	90	22
京都	2	45	57	2	47	54
福岡	3	30	85	7	15	164
大阪	4	23	115	10	10	222
横浜	5	22	117	4	18	134
札幌	6	18	139	3	19	125
名古屋	7	14	182	9	11	208
神戸	8	13	191	7	15	164
沖縄	8	13	191	5	16	152
仙台	10	9	254	12	6	318
つくば	10	9	254	11	9	240
奈良	12	8	276	5	16	152
千葉	13	7	301	12	6	318
金沢	14	6	335	14	5	354

※上記の数値及び順位は、ICCAが設定する統計基準に基づき記載している。
(基準の詳細はP2を参照)

2. UIA統計(2014年)での各都市ランキング (2015年統計は現在未公表)

<2014年世界都市上位10位ランキング>

順位	都市名	開催件数
1	シンガポール	850
2	ブリュッセル	787
3	ウィーン	396
4	パリ	325
5	ソウル	249
6	東京	228
7	マドリード	200
8	バルセロナ	193
9	バンコク	189
10	ジュネーブ	173

※上記の数値は、UIAが設定する統計基準に基づいたデータを、
日本政府観光局(JNTO)が順位付けしたものとなる。(基準の詳細はP2を参照)

<2014年国内都市上位ランキング>

順位	都市名		開催件数
	世界	国内	
6	1	東京	228
34	2	京都	56
37	3	横浜	50
47	4	大阪	39
65	5	名古屋	28
76	6	神戸	25
81	7	奈良	24

※順位は判明している都市の順位のみを記載。

4

総参加者が1,000人以上または、 海外参加者が200人以上の国際会議（46件/会期順）

期 間	会 議 名	参加国数 (日本含)	海外 参加者数	国内 参加者数	参加者 総数	会 場
1/22~1/25	公益社団法人日本青年会議所2015年度京都会議 Junior Chamber International Japan Kyoto Conference 2015	8	50	13,950	14,000	国立京都国際会館
1/30~2/1	第38回日本眼科手術学会学術総会 The 38th Annual Meeting of the Japanese Society of Ophthalmic Surgery	6	10	3,990	4,000	国立京都国際会館
1/31~1/31	和食シンポジウム WASHOKU SYMPOSIUM	3	165	1,367	1,532	みやこめっせ
2/16~2/18	第45回日本心臓血管外科学会学術総会 The 45th Annual Meeting of the Japanese Society for Cardiovascular Surgery	5	10	2,000	2,010	国立京都国際会館
3/17~3/19	第77回情報処理学会全国大会 The 77th National Convention of IPSJ	5	20	2,980	3,000	京都大学吉田キャンパス
3/18~3/19	2014 TPM Awards Ceremony	20	250	50	300	国立京都国際会館
4/4~4/12	第29回日本医学会総会2015関西 医総会WEEK ISOUKAI WEEK 2015	5	100	2,000	2,100	メルパルク京都
4/8~4/10	第58回日本形成外科学会総会・学術集会 The 58th Annual Meeting of the Japan Society of Plastic and Reconstructive Surgery	5	100	2,700	2,800	ウェスティン都ホテル京都
4/11~4/13	第29回日本医学会総会2015関西 The 29th General Assembly of the Japan Medical Congress 2015 Kansai	5	100	29,900	30,000	国立京都国際会館、 グランドプリンスホテル京都、 京都大学百周年時計台記念館、 京都大学医学部芝蘭会館

4 総参加者が1,000人以上または、海外参加者が200人以上の国際会議（46件/会期順）

期 間	会 議 名	参加国数 (日本含)	海外 参加者数	国内 参加者数	参加者 総数	会 場
4/16~4/17	第89回日本感染症学会総会・学術講演会 The 89th Annual Meeting of the Japanese Association for Infectious Diseases	3	10	1,990	2,000	国立京都国際会館
5/7~5/9	The Joint Conference of ICEAI, ICNSE, ISEPS, ICCBES & ICSSAM	15	290	10	300	京都リサーチパーク
5/13~5/15	日本顕微鏡学会第71回学術講演会 71st Annual Meeting of the Japanese Society of Microscopy	6	10	1,000	1,010	国立京都国際会館
5/17~5/19	ロボティクス・メカトロニクス講演会2015 in Kyoto The Robotics and Mechatronics Conference 2015 in Kyoto	6	50	2,070	2,120	みやこめっせ
5/20~5/22	京都スマートシティエキスポ2015 KYOTO SMART CITY EXPO 2015	25	428	7,852	8,280	国立京都国際会館、 けいはんなプラザ
5/25~5/29	第15回国際放射線研究会議 International Congress of Radiation Research (ICRR) 2015 Kyoto	21	300	900	1,200	国立京都国際会館
6/8~6/13	東アジア地域包括的経済連携協定(RCEP)会合 Regional Comprehensive Economic Partnership	17	600	100	700	国立京都国際会館
6/21~6/24	第7回国際新興・再興豚病学会 The 7th International Symposium on Emerging and Re-emerging Pig Disease	51	400	400	800	国立京都国際会館
7/4~7/10	国際会議ICALP2015とLICS2015 International Colloquium/Symposium: ICALP2015 and LICS2015	32	330	159	489	グランドプリンスホテル京都
7/11~7/12	BitSummit	12	294	4,202	4,496	みやこめっせ

4 総参加者が1,000人以上または、海外参加者が200人以上の国際会議（46件/会期順）

期 間	会 議 名	参加国数 (日本含)	海外 参加者数	国内 参加者数	参加者 総数	会 場
7/13～7/15	第3回プロセス化学国際シンポジウム The 3rd International Symposium on Process Chemistry (ISPC 2015)	6	20	980	1,000	国立京都国際会館
7/17～7/18	第37回日本呼吸療法医学会学術集会 37th Annual Meeting of the Japan Society of Respiratory Care Medicine / APELSO 2015	16	100	2,600	2,700	国立京都国際会館
7/22～7/28	ARC Week 2015	6	10	1,540	1,550	京都文化博物館、 立命館大学アート・リサーチセンター
7/28～7/31	第30回日本不整脈学会/第32回日本心電学会合同学術大会 The Joint Meeting of the 30th Annual Meeting of the Japanese Heart Rhythm Society and the 32nd Annual Scientific Meeting	11	100	2,900	3,000	国立京都国際会館、 グランドプリンスホテル京都
7/31～8/2	ワイズメンズクラブ国際協会 第26回アジア地域大会 Y's Men International 26th Asia Area Convention	18	221	741	962	ウェスティン都ホテル京都
8/3～8/7	第17回世界経済史会議 17th World Economic History Congress	58	908	294	1,202	国立京都国際会館
8/19～8/21	WACE第19回世界大会 WACE 19th World Conference on Cooperative & Work-Integrated Education	21	213	377	590	京都産業大学
8/23～9/4	MLSS'15 Kyoto(機械学習サマースクール京都) Machine Learning Summer School 2015 Kyoto	61	210	240	450	京都大学
9/1～9/4	第12回世界獣医麻酔会議 12th World Congress of Veterinary Anaesthesia	31	300	200	500	国立京都国際会館
9/6～9/11	第18回ゾルーゲル国際会議 XVIII International Workshop on Glasses, Ceramics, Hybrids and Nanocomposites from Gels -SOL-GEL-	38	200	200	400	メルパルク京都、 ホテルグランヴィア京都

4 総参加者が1,000人以上または、海外参加者が200人以上の国際会議（46件/会期順）

期 間	会 議 名	参加国数 (日本含)	海外 参加者数	国内 参加者数	参加者 総数	会 場
9/11～9/12	第41回日本整形外科スポーツ医学会学術集会 The 41st Annual Meeting of the Japanese Orthopaedic Society for Sports Medicine	5	100	1,400	1,500	ウエスティン都ホテル京都
9/11～9/12	第21回日本摂食嚥下リハビリテーション学会学術大会 The 21st Annual Meeting of the Japanese Society of Dysphasia Rehabilitation	4	10	6,290	6,300	国立京都国際会館、 グランドプリンスホテル京都
9/12～9/13	国際協カステーション2015	13	100	2,500	2,600	京都府国際センター
9/17～9/19	第44回国際実験血液学会(ISEH) International Society for Experimental Hematology's 44th Annual Scientific Meeting	35	296	207	503	国立京都国際会館
9/25～9/27	第10回世界微小循環学会 10th World Congress for Microcirculation	41	200	300	500	国立京都国際会館
9/27～9/29	第8回国際行動分析学会 Association for Behavior Analysis International	30	300	100	400	ホテルグランヴィア京都
10/4～10/6	科学技術と人類の未来に関する国際フォーラム第12回年次会合 STS forum 12th Annual Meeting	100	800	400	1,200	国立京都国際会館
10/11～10/11	プレム・ラワット氏出版記念講演会	6	20	980	1,000	国立京都国際会館
10/14～10/16	Asia Pacific Conference on Communications (APCC2015)	20	200	50	250	京都大学百 周年時計台記念館
10/25～10/29	Keystone Symposia 2015	27	254	198	452	ウエスティン都ホテル京都

4 総参加者が1,000人以上または、海外参加者が200人以上の国際会議（46件/会期順）

期 間	会 議 名	参加国数 (日本含)	海外 参加者数	国内 参加者数	参加者 総数	会 場
10/29～10/31	第53回日本癌治療学会学術集会 The 53rd Annual Meeting of Japan Society of Clinical Oncology	16	200	9,800	10,000	国立京都国際会館
11/10～11/12	第31回京都賞授賞式・記念講演会・記念ワークショップ The 2015 Kyoto Prize Presenting Ceremony, Memorial Lectures and Memorial Workshops	6	400	2,600	3,000	国立京都国際会館
11/16～11/19	International Symposium on GNSS 2015	25	214	137	351	みやこめッセ
11/21～11/23	第31回日本診療放射線技師学術大会 The 31st Japan Conference of Radiological Technologists	10	57	2,496	2,553	国立京都国際会館
11/29～12/4	世界工学会議2015 World Engineering Conference and Convention (WECC2015)	80	500	1,500	2,000	国立京都国際会館
12/12～12/13	東南アジア研究所50周年記念国際シンポジウム SEASIA 2015 Conference	27	373	157	530	国立京都国際会館

(注)上記のほか、1件は公開不可の為、記載を省略。

平成28年度 京都市助成金制度のご案内

(ミーティング)

M 企業のミーティング等

(インセンティブ)

I 企業が従業員の表彰や研修などの目的で実施する旅行等

(コンベンション)

C 国際団体、学会、協会等が主催する総会、学術会議等

(イベント/エキシビジョン)

E 文化イベント、展示会、スポーツイベント、見本市

大規模国際会議の
開催に要する経費を助成

大規模国際コンベンション 開催支援助成金

[対象] **C**

[助成金額上限] 1,000万円

[会期] 3日以上開催

[参加人数] 500名～上限なし

[海外参加者要件] 3ヵ国以上、
参加者のうち海外参加者 100名以上

[申請時期] 開催地決定前にご相談ください

大規模国際会議の
誘致活動に要する経費を助成

大規模国際コンベンション 誘致支援助成金

[対象] **C**

[対象経費詳細] 広報宣伝、印刷製本、会場借上等の経費等

[助成金額上限] 100万円

[会期] 3日以上開催

[参加人数] 500名～上限なし

[海外参加者要件] 3ヵ国以上、
参加者のうち海外参加者 100名以上

[申請時期] 開催地決定前

中・小規模会議等の開催に
要する経費を助成

中・小規模 MICE 開催支援助成金

[対象] **M I C**

[助成金額上限] 小規模：20万円、中規模：50万円

[会期] 2日以上開催

[参加人数] 小規模 (M・I・C) 50～199名
中規模 (M・I) 200名～上限なし
(C) 200～499名

[海外参加者要件] なし [申請時期] 開催年度

国際案件のみ
各種助成金との
併用が可能

舞などの文化プログラム、
記念品ノベルティ製作に
要する費用を補助

京都らしいMICE開催支援補助制度

[対象] **M I C 同窓会** ※大学同窓会、
企業OB会等

[対象経費詳細] (※①、②併用可能)

①式典やレセプション等における、舞、和太鼓、茶道、着物着付、鏡開き等の経費
②参加者に対して配布する伝統産業製品の購入経費及び工房見学、体験の経費

[助成金額上限] 30万円

[会期] 1日以上開催

※宿泊要件あり：参加者の7割が原則京都市内での宿泊を伴うこと。(同窓会除く)

[参加人数] M・I・C：30名～上限なし
同窓会：100名～上限なし(うち京都市外在住者5割以上)

[海外参加者要件] なし [申請時期] 開催年度

※詳しくは、お問い合わせください。

<この助成金制度は、京都市が更なるMICE誘致を行うため実施している支援事業です>

MICE誘致・開催支援のご案内

便利な京都観光マップ ガイドブックを無償提供

和英併記の京都観光マップ、
見どころ満載の
ガイドブック(配布数上限あり)



お得な地下鉄・市バス 一日乗車券を発売※

コンベンションパス

通常1,200円が
40%以上OFF!!

地下鉄・市バス1日
乗車券が破格の700円、
記念のデザインも可



京都の写真画像の貸出



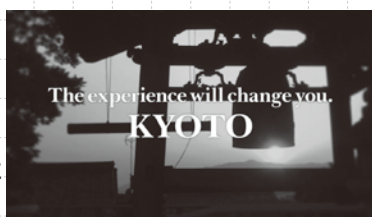
会議ポスター、会議専用HP、
サーキュラー等に活用できる
京都の画像データを貸出

各種助成金制度の活用※

- ①大規模国際コンベンション開催支援助成金
- ②大規模国際コンベンション誘致支援助成金
- ③中・小規模 MICE 開催支援助成金
- ④京都らしい MICE 開催支援補助制度

京都PR映像の貸出

3パターンの映像
から用途に合わせた
使用が可能



その他の支援…

- コンベンション主催者の視察受け入れ
- ビッドペーパーやプレゼン資料の作成支援
- ユニークなレセプション会場の案内
- 絵はがき、舞妓バッチ等誘致用PRグッズの提供
- 市民向けシンポジウムの広報支援

など

※は京都市の支援事業です。

その他、MICEの誘致・開催のための様々なアドバイスやサポートを行っておりますので、お気軽にコンベンションビューローまでご連絡ください。



公益財団法人 京都文化交流コンベンションビューロー

〒604-0862 京都市中京区烏丸通夷川上ル 京都商工会議所ビル 5 階
[TEL]075-212-4140 [e-mail] kyoto@hellokcb.or.jp

☆MICEページをリニューアルしました！支援メニュー等、詳しくはこちらまで

<https://meetkyoto.jp>

meetkyoto.jp

検索

(公財)京都文化交流コンベンションビューロー

主な事業内容

国際観光コンベンション事業 (公益目的事業)

国際観光 (インバウンド) 事業

■ 重点市場に於けるインバウンドマーケティング事業

ニューヨーク、台北、ソウル、上海、シドニー、パリ、ロンドン、フランクフルト、香港、ドバイに拠点レップ窓口を設置し、下記のマーケティング活動を年間通じて実施。

- ・現地メディアに対する京都観光 PR などの情報発信
- ・現地の旅行動向・関心・方向性等を探る情報収集
- ・現地セールスコール時のサポート等
- ・隔月及び年次報告書の提出、現地市場に関する説明会等への参加
- ・SNS 発信、メディア招請にあたってのサポート等

■ 特定市場 / ターゲットに対するインバウンドマーケティング事業

- ① 海外富裕層市場への取組事業
- ② 新規市場への取組
- ③ 京都市域内統計収集・分析強化

■ プロモーション・情報発信事業

- ① ウェブサイトの集客向上
- ② Facebook ページの運用事業
- ③ トリップアドバイザーなど外部サイトとの連携事業
- ④ 海外メディア取材誘致・露出強化事業
- ⑤ 海外旅行商談会出展・海外セールスコール事業
- ⑥ 海外バイヤー招聘・マッチング事業

■ 外国人旅行者客受入体制構築支援事業

- ① 外国人観光客向け多言語コールセンター運営事業
- ② 免税対応支援事業
- ③ 京都市認定通訳ガイド育成事業

コンベンション (MICE) 事業

■ MICE 関連情報の調査・収集・啓発

- ① 業界情報収集強化
- ② 大学・学術団体・学会へのコンベンション情報収集・啓発活動の強化
- ③ 統計調査・発行
- ④ MICE 振興に関わる課題解決策の推進
- ⑤ 「KYOTO スマートシティエキスポ」への事業協力等を含めた関西文化学術研究都市推進への参画

■ プロモーション事業

- ① 内外ネットワーク (情報収集力) の強化
- ② 政府関連特定会議等の誘致活動
- ③ 海外プロモーション活動
- ④ 国内プロモーション活動
- ⑤ MICE 主催者等の京都視察受入れ
- ⑥ 京都市大規模国際コンベンション誘致支援助成金の活用

■ 開催支援事業

- ① 政府関連特定会議等の京都開催の運営協力
- ② MICE 開催支援に係る京都市の助成制度活用
- ③ 京都市「京都らしい MICE 開催支援補助制度」の活用
- ④ オフサイト・レセプション等の企画・提案
- ④ 各種開催支援サービス制度の運用及び拡充

■ 広報宣伝事業

- ① ホームページによる京都における MICE 関連情報の発信
- ② 国内外の MICE 専門誌等への情報提供及び取材活動への支援
- ③ 広報発表等を通じた MICE 振興の意義や効果などの関係業界・府市民への啓発

文化交流発信事業 (公益目的事業)

古典の日推進事業

■ 古典の日推進事業

- ① 「古典の日」普及啓発事業
- ② 「古典の日朗読コンテスト」の実施

■ 情報発信・広報活動・関係団体との連携等

文化発信事業

■ 京都迎賓館支援事業

- ① 外国賓客のもてなし
- ② 参観支援・啓発関連 (講演会など文化発信事業)

■ 京都創生推進フォーラム事業

- ① 「京都創生推進フォーラム (シンポジウム)」の開催
- ② 「京都創生連続セミナー」の開催
- ③ 京都創生広報事業 (ポスター作成等)

■ 京都デジタルミュージアム「京都見聞録」活用事業 (全8作品)

- ① 会議場・ホテル等集客施設での上映
- ② 会議主催者や団体等への貸出し

■ 情報誌「四季彩京都」の発行 (年2回)

共益・収益事業

■ 賛助会員制度の運営

- ① 新規勧誘の促進
- ② 会員に対する情報提供
- ③ 会員の集いの開催

■ 「京都文化振興友の会」の運営

■ 京都迎賓館記念品の販売

その他の事業 (公益目的事業)

■ ホームページの運用事業

■ 会報誌「コンベンションビューロー通信」の発行 (年4回発行)

■ 関係団体との連携等

「京の七夕」、「時代祭」、「京都花灯路」など オール京都事業への参画

概 要

【2016年5月末時点】

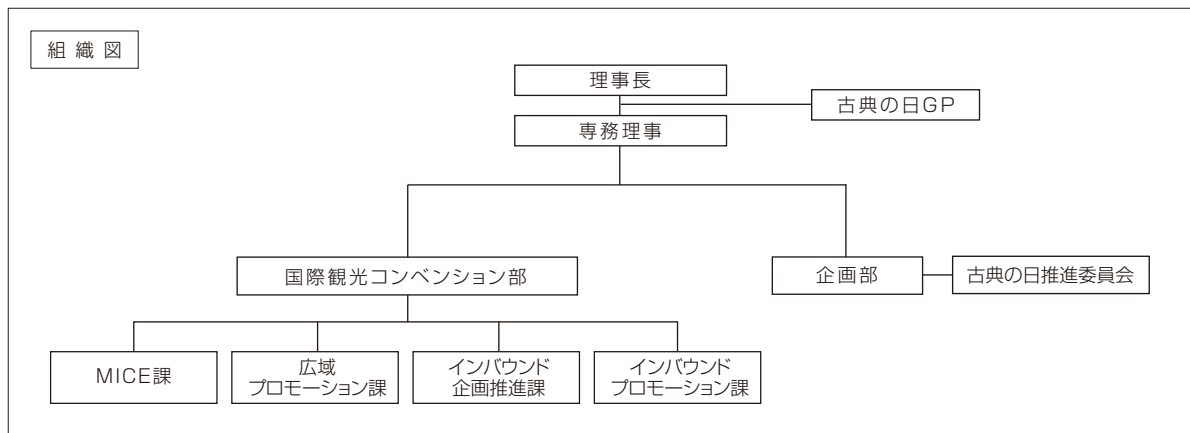
- 1 名 称 公益財団法人京都文化交流コンベンションビューロー
- 2 所 在 地 京都市中京区烏丸夷川上ル少将井町240番地 京都商工会議所5階
- 3 設 立 平成19年1月9日
※平成23年10月3日付で公益財団法人へ移行登記
- 4 目 的 文化・芸術の普及向上に努めるとともに、国内外のコンベンション誘致及び賓客等の入洛を促すことにより、京都文化を広く世界に発信し、国際的な交流拠点としての「京都」の魅力をより一層高め、活力あふれる新たな「京都」の創造に寄与する。
- 5 事業概要 (1) 京都の文化・芸術等のための事業推進と府内外への情報発信
(2) コンベンション等の誘致及び賓客・海外観光客の招聘、入洛のための事業推進
(3) その他この法人の目的を達成するために必要な事業

6 組 織

- (1) 役員等
 - 名誉顧問 千 玄室 (茶道裏千家大宗匠)
 - 顧 問 山田 啓二 (京都府知事)
 - 門川 大作 (京都市長)
 - 評議員会長 柏原 康夫 (京都府観光連盟会長・京都市観光協会会長)
 - 評 議 員 9名 (産業・経済・文化・学術・行政等公的団体)
 - 理 事 長 村田 純一 (京都商工会議所名誉会頭)
 - 専務理事 山内 秀顕
 - 理 事 11名 (産業・経済・文化・学術・行政等公的団体)
 - 監 事 藤井 龍美 (京都銀行協会専務理事)
 - 中田 高義 (京都府信用金庫協会)

(2) 賛助会員数 372 会員 (企業 / 団体)

(3) 事 務 局 29 名



2015 京都開催の国際会議冊子

平成 28 年 6 月発行

編集・発行：

公益財団法人

京都文化交流コンベンションビューロー

〒604-0862

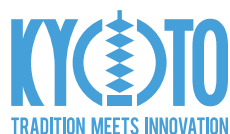
京都市中京区烏丸通夷川上ル 京都商工会議所ビル 5 階

TEL: 075-212-4140

FAX: 075-212-4121

e-mail: toukei@hellokcb.or.jp

URL: meetkyoto.jp



公益財団法人 京都文化交流コンベンションビューロー
Kyoto Convention & Visitors Bureau

〒604-0862 京都市中京区烏丸通夷川上ル 京都商工会議所ビル5階
[TEL] 075-212-4140 [e-mail] kyoto@hellokcb.or.jp

<https://meetkyoto.jp>

検索

