

# 広 報 資 料

(市政, 経済同時)

平 成 2 3 年 7 月 2 1 日

京 都 市 産 業 観 光 局

(担当：商工部産業政策課 TEL 075-222-3325)

## 東日本大震災による経営活動及び雇用への影響について

(第 99 回京都市中小企業経営動向実態調査付帯調査)

市内中小企業の経営実態、経営動向などを把握するため、四半期ごとに郵送によるアンケート調査として実施しています「京都市中小企業経営動向実態調査」の「付帯調査」(平成 23 年度の東日本大震災による経営への影響)の結果がまとまりましたので報告します。

### 京都市中小企業経営動向実態調査概要

- ・ 調査目的 京都市域中小企業の経営実態を把握し、経済行政に反映させる。
- ・ 調査時点 平成 23 年 6 月
- ・ 調査方法 郵送アンケート
- ・ 回収状況 製造業 388 社, 非製造業 412 社, 計 800 社に対しアンケートを送付。519 社が回答 (回収率 64.9%)。

#### 業種別回答企業数 (%)

項 目	企業数 (構成比)	項 目	企業数 (構成比)
製造業	246 ( 47.4 )	非製造業	273 ( 52.6 )
西陣	22 ( 4.2 )	卸売	60 ( 11.6 )
染色	35 ( 6.7 )	小売	62 ( 11.9 )
印刷	26 ( 5.0 )	情報通信	22 ( 4.2 )
窯業	15 ( 2.9 )	飲食・宿泊	34 ( 6.6 )
化学	21 ( 4.0 )	サービス	48 ( 9.2 )
金属	24 ( 4.6 )	建設	47 ( 9.1 )
機械	29 ( 5.6 )	不明	0 ( 0.0 )
その他の製造	74 ( 14.3 )	合 計	519 ( 100.0 )

#### ➤ 中小企業の定義

中小企業基本法に基づき、業種別に以下のとおりに設定している。

業種	従業員規模/資本金規模
製造業, その他の業種	300 人以下 又は 3 億円以下
卸売	100 人以下 又は 1 億円以下
小売	50 人以下 又は 5,000 万円以下
サービス (情報通信, 飲食・宿泊を含む)	100 人以下 又は 5,000 万円以下

★この広報資料の概要については、インターネットホームページでも御覧いただけます。

URL [http://www.city.kyoto.lg.jp/sankan/soshiki/7-1-11-0-0\\_1.html](http://www.city.kyoto.lg.jp/sankan/soshiki/7-1-11-0-0_1.html)

1	震災による事業活動への影響の有無.....	3
2	震災の影響が生じた時期.....	4
3	震災の影響が生じると想定される時期.....	5
4	震災による影響の内容.....	6
5	震災による影響の程度.....	7
6	震災の影響を踏まえた雇用調整予定の有無.....	8
7	震災の影響を踏まえた雇用調整の内容.....	9
8	震災の影響を踏まえた雇用調整時期.....	10
9	被災者の雇用予定.....	11
10	東日本大震災による影響の軽減及び復興に向けて求める施策.....	12
参考	業種別，従業員規模別集計.....	13

**注記：参考 業種別，従業員規模別集計の各表について**

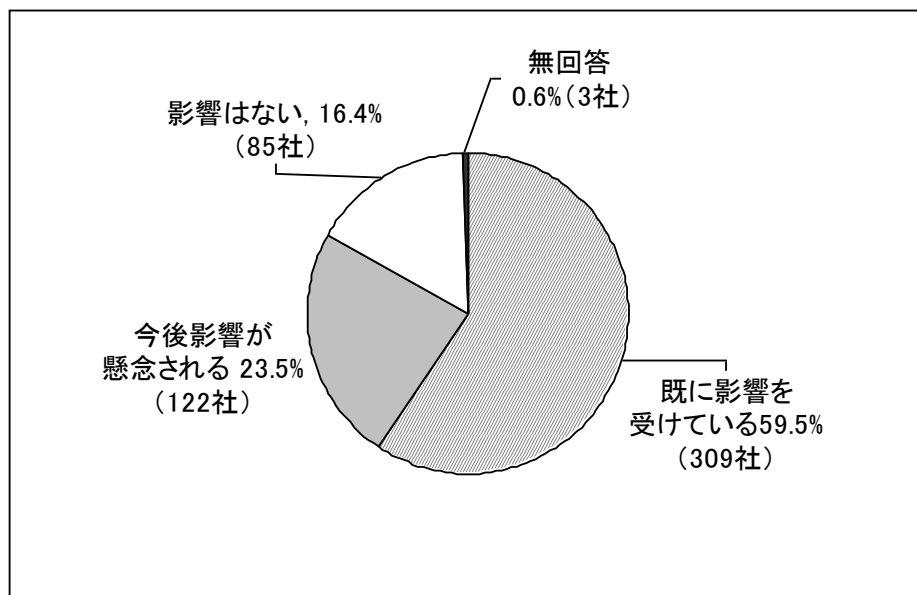
- ・ 網掛けは，各選択肢の中で最も比率が高い選択肢を示す。
- ・ 「観光関連」とは，観光関係の売上げが25%以上の企業群を意味する。

## 1 震災による事業活動への影響の有無

平成23年3月11日に発生した東日本大震災により事業活動に影響を受けたかどうか尋ねたところ、回答を得た519社のうち「既に影響を受けている」の比率が59.5%（309社）と過半数を超えて最も高く、続いて「今後影響が懸念される」23.5%（122社）、「影響はない」16.4%（85社）との結果となった。何等かの影響を懸念する企業が全体の83.0%を占めており、東日本大震災は京都市内の中小企業にも大きな影響をもたらしたことが浮き彫りとなった。（図1）

業種別では、小売、飲食・宿泊、化学、染色、印刷の順に「既に影響を受けている」との回答割合が高かった。（P.13「参考 業種別、従業員別規模別集計」表1）

・図1. 影響の有無について

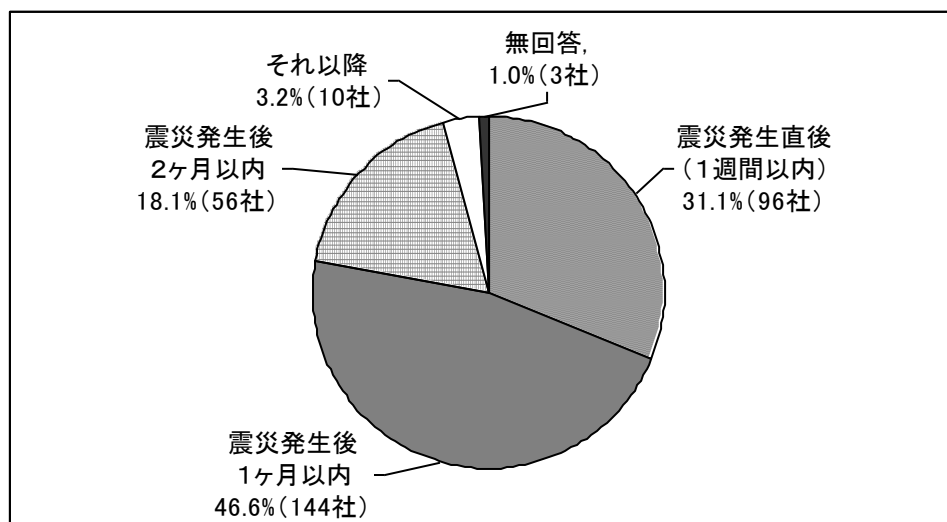


## 2 震災の影響が生じた時期

「既に影響を受けている」と回答した企業 309 社に、「影響が生じた時期」を尋ねたところ、「震災発生後 1 ヶ月以内」が 46.6% (144 社) と最も高く、「震災発生直後 (1 週間以内)」31.1% (96 社)、「震災発生後 2 ヶ月以内」18.1% (56 社) と続き、「それ以降」と回答した企業は 3.2% (10 社) となった。(図 2)

業種別で見ると「震災発生直後 (1 週間以内)」では飲食・宿泊の回答割合が 44.4% と最も高く、次いで印刷、小売、情報通信と続き、「震災発生後 1 ヶ月以内」では西陣が 80.0% と回答割合が最も高く、建設、化学、機械、窯業の順で続いている。(P. 14 「参考 業種別、従業員別規模別集計」表 3)

・ 図 2. 影響が生じた時期について



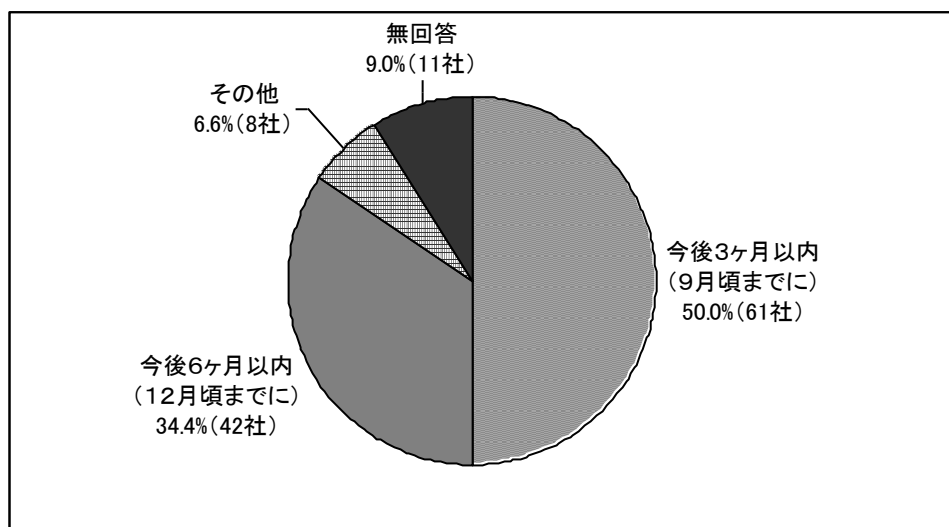
### 3 震災の影響が生じると想定される時期

「今後影響が懸念される」と回答した企業 122 社に「影響が生じると想定される時期」について尋ねたところ、「今後3ヶ月以内（9月ごろまでに）」が50.0%（61社）と半数を占め、「今後6ヶ月以内（12月ごろまでに）」が34.4%（42社）、その他6.6%（8社）となった。（図3）

業種別では回答を得た金属8社すべてが「今後3ヶ月以内（9月ごろまでに）」に震災の影響が生じると回答している。（P.15「参考 業種別、従業員別規模別集計」表5）

「その他」の回答では「大なり小なり影響は出ると思うが、営業強化、製造開発等の努力でカバーする」（伏見区／その他製造）、「1年先」（左京区／建設）といった意見があり、自助努力によって影響を最小限に抑えるといった前向きな姿勢が見られ、また業種によっては工期や納期の状況により、大震災の影響がかなり先になるとの見方もある。

・ 図3. 影響が生じると想定される時期について

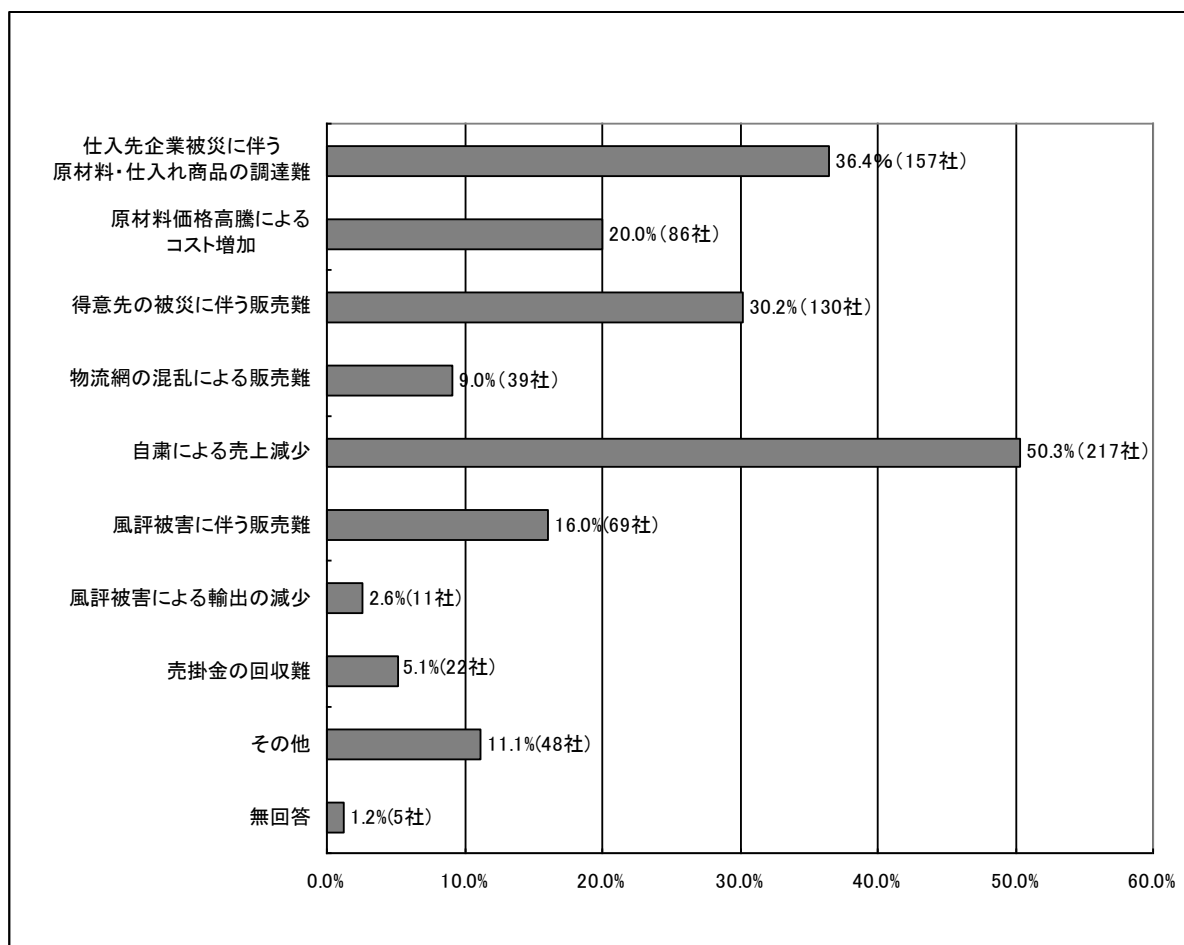


## 4 震災による影響の内容

「既に影響を受けている」、「今後影響が懸念される」と回答した企業 431 社に複数回答方式で、どのような影響があるかについて尋ねたところ、「自粛による売上減少」が 50.3%(217 社)で最も多く、続いて「仕入先企業被災に伴う原材料・仕入商品の調達難」が 36.4%(157 社)、「得意先の被災に伴う販売難」30.2%(130 社)、「原材料価格高騰によるコスト増加」20.0%(86 社)、「風評被害に伴う販売難」16.0%(69 社)の順となった。「自粛による売上減少」が過半数を占め、大震災による自粛ムードが企業の売上減少にも大きく繋がっている。また「その他」の影響では「観光客、特に外国人観光客の減少」が 10 社あった。それ以外では「計画停電による原材料の入荷遅れ」(南区/金属)、「生産減少(部品納入不足による)による販売難」(南区/金属)、「受注現場の中断」(上京区/情報通信)などの回答があった。(図 4)

また業種別に見たところ、機械に関しては、「仕入先企業被災に伴う原材料・仕入商品の調達難」が 87.0%と最も回答割合が高く、飲食・宿泊では「自粛による売上減少」が 81.3%と最も回答割合が高かった。染色に関しても「自粛による売上減少」が 80.6%となり、いずれも 8 割を超える結果となった。(P. 16「参考 業種別、従業員別規模別集計」表 7)

・ 図 4. どのような影響があるかについて



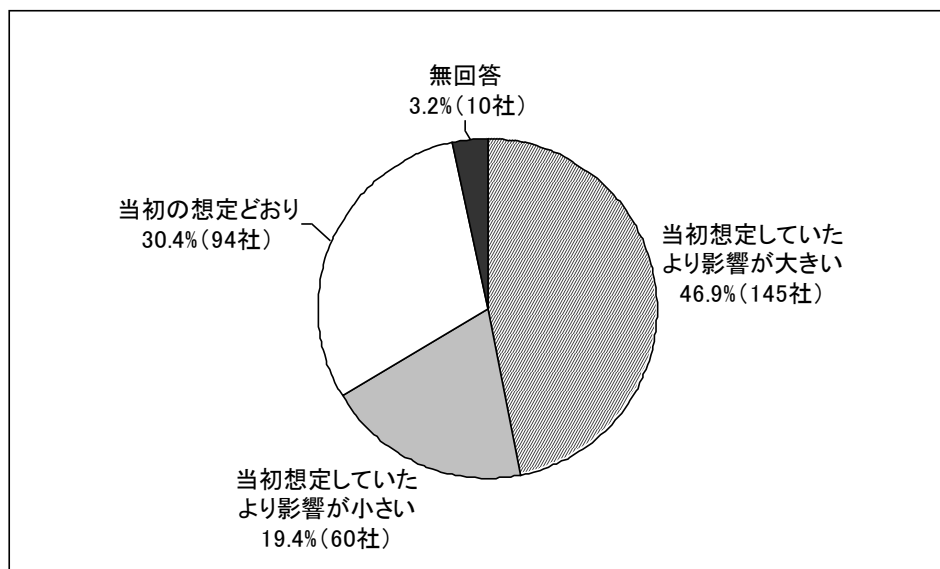
## 5 震災による影響の程度

「既に影響を受けている」と回答した企業 309 社に対して、影響の程度は当初想定と比較してどうであったかを尋ねたところ、最も多い回答は「当初想定していたよりも影響が大きい」の 46.9% (145 社) であり、続いて「当初の想定どおり」の 30.4% (94 社)、「当初想定していたより影響が小さい」の 19.4% (60 社) であった。(図5)

「当初想定していたよりも影響が大きい」と回答した企業が「そう考える理由」として、「不況が続いている中での震災は流通を非常に消極的にしている」(上京区/西陣)、「2割減程度を予想していたが、西日本でも買い控えが多い」(上京区/西陣)、「観光客減や自粛により包装紙やDMハガキ等の受注が減っている」(右京区/印刷)、「被災地限定で需要減を予想していたが、全国的規模になった」(山科区/化学)、「消費マインドが冷え込みから少し上向きになっていた段階での震災ショックにより、BtoC売上の客数が約20%~30%前年ダウン」(伏見区/その他製造)、「原発の処理が長引き、これが解決しないと海外、国内共に観光客が増加しない」(上京区/その他製造)、「自動車産業の復旧の遅れが大きく、受注すれども納入が未定となっている」(中京区/小売)、「アルミ材は入手可能であるが、それに塗布する塗料の入手ができない」(南区/金属)、「原発復旧のメドが立たず、外国人客の予約はほとんどない」(中京区/飲食・宿泊)、「商品の流通以外に、リフォーム等を控える動きも出て来ており、受注も減少している」(右京区/建設) などとなっている。

また、「当初想定していたより影響が小さい」と回答した企業が「そう考える理由」としては、「特需が発生し、自動車分野の落込みをカバーしている」(中京区/化学)、「原材料の入手が想定よりも良かった。顧客の被害が少なかった」(右京区/化学)、「部品の調達難が比較的少なかった」(山科区/機械) など、逆に想定外の受注を得られたことや、被災状況が徐々に判明するにつれて当初の不安感が少し和らいだことなどが挙げられている。

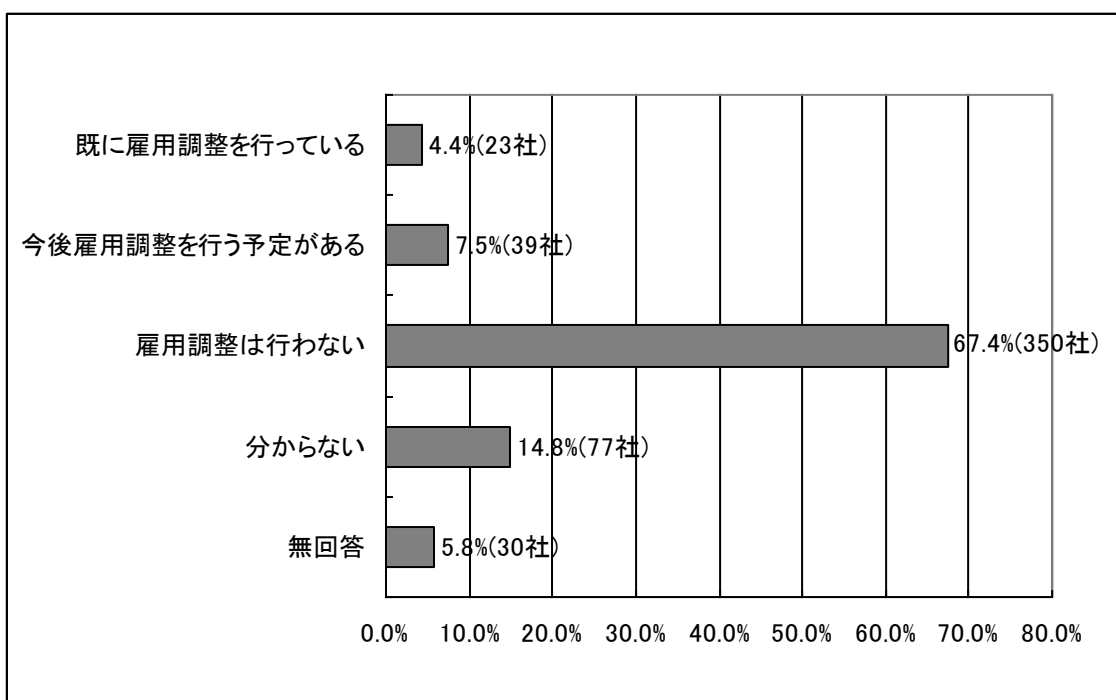
・図5. 影響の程度について



## 6 震災の影響を踏まえた雇用調整予定の有無

東日本大震災の影響を受けた休業、生産減少などによる従業員の解雇など雇用調整の予定があるかについて尋ねたところ、回答を得た519社のうち「雇用調整は行わない」と回答した企業が67.4% (350社) と6割を超え、「分からない」と回答した企業は、14.8% (77社)、「今後雇用調整を行う予定がある」7.5%(39社)、「既に雇用調整を行っている」4.4% (23社) となった。(図6)

・図6. 雇用調整の予定について

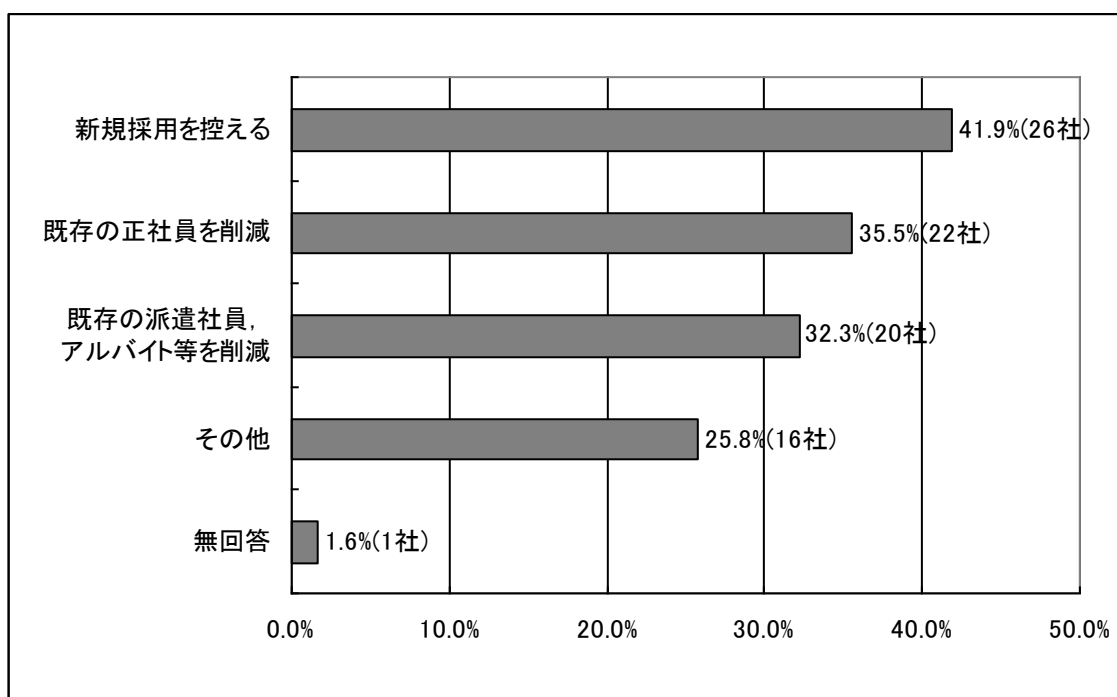




## 7 震災の影響を踏まえた雇用調整の内容

「既に雇用調整を行っている」、「今後雇用調整を行う予定がある」と回答した企業62社に複数回答方式で雇用調整の内容を尋ねたところ、「新規採用を控える」が41.9%(26社)と最も高く、順に「既存の正社員を削減」35.5%(22社)、「既存の派遣社員、アルバイト等を削減」32.3%(20社)、「その他」25.8%(16社)となった。「その他」では「雇用調整助成金の活用(雇用維持)」(山科区/その他製造)、「アルバイトの時間削減」(東山区/飲食・宿泊)、「休業による調整」(南区/染色)などを挙げている。(図7)

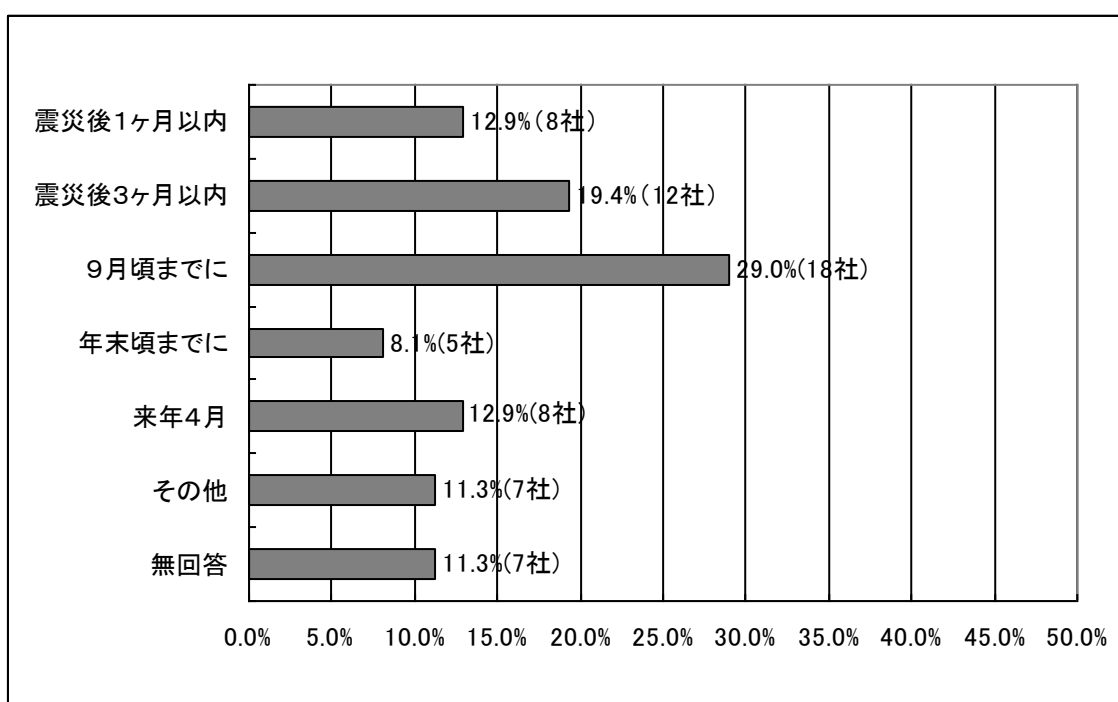
・図7. 雇用調整の内容について



## 8 震災の影響を踏まえた雇用調整時期

「既に雇用調整を行っている」、「今後雇用調整を行う予定がある」と回答した企業 62 社に複数回答方式で雇用調整の実施時期を尋ねたところ、「9 月頃までに」が 29.0% (18 社)、「震災後 3 ヶ月以内」19.4% (12 社)、「震災後 1 ヶ月以内」12.9% (8 社)、「来年 4 月」12.9% (8 社)、「その他」11.3% (7 社)、「年末頃までに」8.1% (5 社) となっている。(図 8)

・ 図 8. 雇用調整の実施時期について

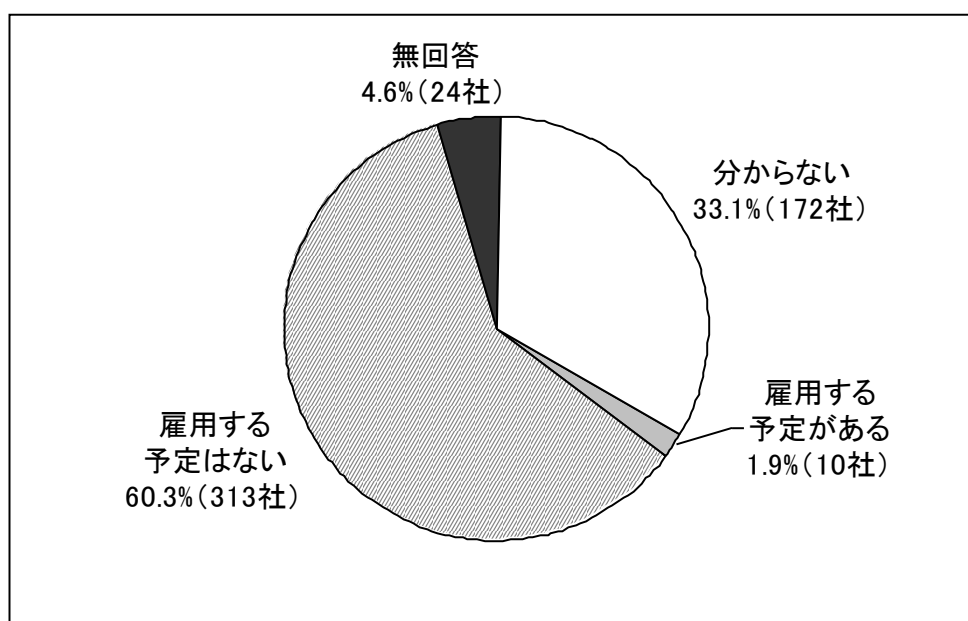


## 9 被災者の雇用予定

被災者雇用の予定があるかについて尋ねたところ、回答を得た519社のうち「雇用する予定は無い」と回答した企業が60.3% (313社)、「雇用する予定がある」と回答した企業は1.9% (10社) に留まった。「分からない」と回答した企業は33.1% (172社) であった。(図9)

雇用する予定があると回答した企業10社のうち雇用人数と時期を尋ねたところ、「即雇用2人程度」(中京区/建設)、「常時10人程度」(伏見区/サービス)といった回答が得られた。(図10)

・図9. 被災者の雇用予定の有無について



・図10. 被災者の雇用予定がある企業10社

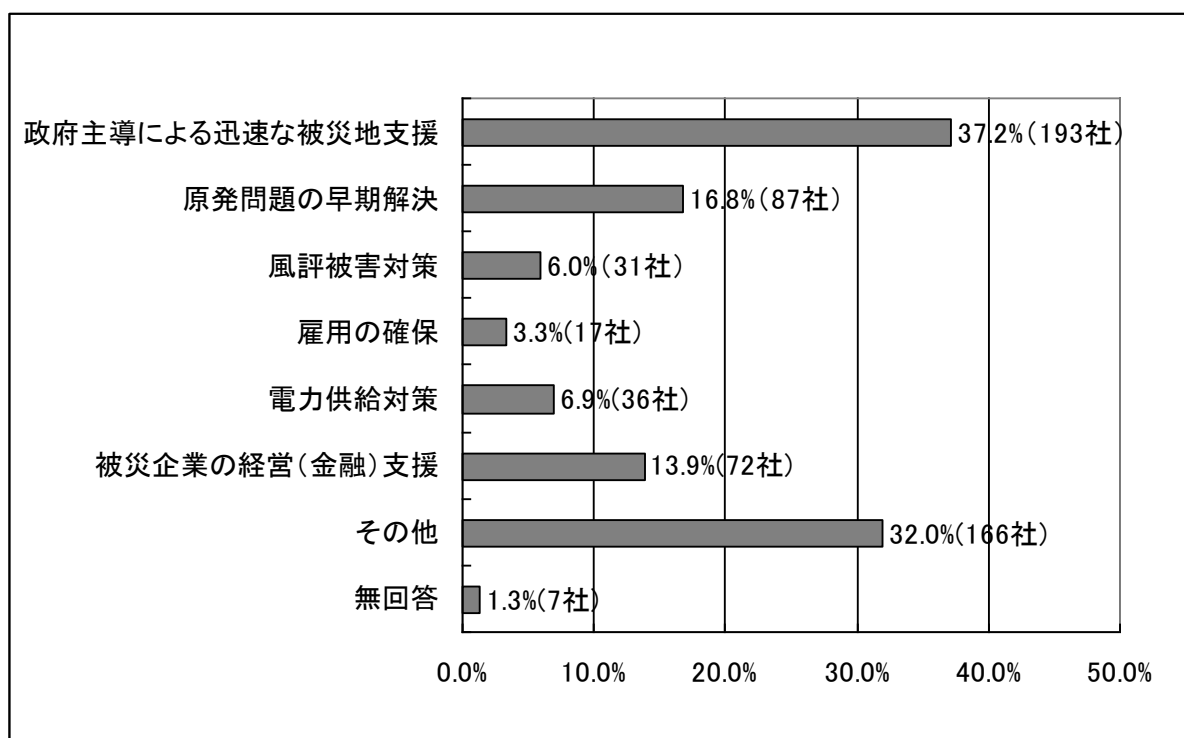
業種	所在地	雇用予定人数	時期
建設	中京区	2人程度	即雇用
サービス	伏見区	10人程度	常時
金属	上京区	50人程度	6月頃
卸売	中京区	2人程度	7月頃
飲食・宿泊	中京区	2人程度	8月頃
サービス	東山区	2人程度	8月頃
機械	南区	2人程度	9月頃
建設	東山区	未定	未定
飲食・宿泊	左京区	無回答	無回答
飲食・宿泊	中京区	無回答	無回答

## 10 東日本大震災による影響の軽減及び経済復興に向けて求める施策

東日本大震災による影響の軽減及び経済復興に向けて求める施策について、自由記述形式にて尋ねた。回答を得た519社のうち、「政府主導による迅速な被災地支援」が37.2%（193社）と最も多く、次いで「その他」32.0%（166社）、「原発問題の早期解決」16.8%（87社）、「被災企業の経営支援（金融支援も含む）」13.9%（72社）、「電力供給対策」6.9%（36社）、「風評被害対策」6.0%（31社）、「雇用の確保」3.3%（17社）の順となった。「被災企業の経営支援（金融支援も含む）」については、取引先に被災企業を持つ京都の中小企業が販売面や仕入面で影響を受けて苦慮している状況などから、被災企業の早期再建を求める声が多かった。（図11）

「その他」の意見の中では、「生活義援金給付の迅速化」など被災者支援の迅速化を求める意見や、「被災地の産業経済の現状や情報が伝わってこない」といった情報不足による不安感を訴える声が多かった。また、「災害に強いインフラ、情報通信等の整備」、「自然エネルギーを利用したまちづくり」といった震災を教訓にした新たなまちづくりのあり方に関する意見も多かった。

・図11. 震災の影響の軽減及び経済復興に向けて求める施策について



※複数の回答で大別したため合計は100%にならない。

参考 業種別、従業員規模別集計

注記：各表について

- ・ 網掛けは、各選択肢の中で最も比率が高い選択肢を示す。
- ・ 「観光関連」とは、観光関係の売上げが25%以上の企業群を意味する。

(1) 震災による事業活動への影響の有無

・ 表1. 震災による事業活動への影響の有無（業種別）

	全体	製造業										非製造業							観光
		西陣	染色	印刷	窯業	化学	金属	機械	その他の製造	計	卸売	小売	情報通信	飲食・宿泊	サービス	建設	計		
既に影響を受けている	309 59.5%	10 45.5%	22 62.9%	16 61.5%	7 46.7%	15 71.4%	9 37.5%	17 58.6%	43 58.1%	139 56.5%	35 58.3%	48 77.4%	8 36.4%	27 77.1%	26 55.3%	26 55.3%	170 62.3%	38 86.4%	
今後影響が懸念される	122 23.5%	9 40.9%	9 25.7%	6 23.1%	2 13.3%	5 23.8%	8 33.3%	6 20.7%	19 25.7%	64 26.0%	17 28.3%	7 11.3%	9 40.9%	5 14.3%	8 17.0%	12 25.5%	58 21.2%	2 4.5%	
影響はない	85 16.4%	3 13.6%	4 11.4%	4 15.4%	6 40.0%	1 4.8%	6 25.0%	6 20.7%	11 14.9%	41 16.7%	8 13.3%	7 11.3%	5 22.7%	3 8.6%	12 25.5%	9 19.1%	44 16.1%	4 9.1%	
無回答	3 0.6%	0 0.0%	0 0.0%	0 0.0%	0 0.0%	0 0.0%	1 4.2%	0 0.0%	1 1.4%	2 0.8%	0 0.0%	0 0.0%	0 0.0%	0 0.0%	1 2.1%	0 0.0%	1 0.4%	0 0.0%	
回答企業数	519	22	35	26	15	21	24	29	74	246	60	62	22	35	47	47	273	44	

・ 表2. 震災による事業活動への影響の有無（従業員規模別）

	全体	0～4人	5～9人	10～19人	20～29人	30～49人	50～99人	100人以上	無回答
既に影響を受けている	309 59.5%	40 58.0%	48 57.8%	74 62.7%	33 55.9%	51 60.7%	38 57.6%	25 62.5%	0
今後影響が懸念される	122 23.5%	12 17.4%	21 25.3%	23 19.5%	15 25.4%	22 26.2%	20 30.3%	9 22.5%	0
影響はない	85 16.4%	17 24.6%	14 16.9%	20 16.9%	10 16.9%	11 13.1%	8 12.1%	5 12.5%	0
無回答	3 0.6%	0 0.0%	0 0.0%	1 0.8%	1 1.7%	0 0.0%	0 0.0%	1 2.5%	0
回答企業数	519	69	83	118	59	84	66	40	0

(2) 震災の影響が生じた時期

・表 3. 震災の影響が生じた時期（業種別）

	全体	製造業										非製造業							観光
		西陣	染色	印刷	窯業	化学	金属	機械	その他の製造	計	卸売	小売	情報通信	飲食・宿泊	サービス	建設	計		
震災発生直後（1週間以内）	96 31.1%	2 20.0%	6 27.3%	7 43.8%	1 14.3%	4 26.7%	2 22.2%	5 29.4%	15 34.9%	42 30.2%	9 25.7%	19 39.6%	3 37.5%	12 44.4%	7 26.9%	4 15.4%	54 31.8%	16 42.1%	
震災発生後1ヶ月以内	144 46.6%	8 80.0%	11 50.0%	6 37.5%	4 57.1%	9 60.0%	2 22.2%	10 58.8%	19 44.2%	69 49.6%	15 42.9%	19 39.6%	3 37.5%	9 33.3%	12 46.2%	17 65.4%	75 44.1%	11 28.9%	
震災発生後2ヶ月以内	56 18.1%	0 0.0%	4 18.2%	3 18.8%	2 28.6%	2 13.3%	5 55.6%	2 11.8%	6 14.0%	24 17.3%	7 20.0%	8 16.7%	2 25.0%	6 22.2%	5 19.2%	4 15.4%	32 18.8%	8 21.1%	
それ以降	10 3.2%	0 0.0%	1 4.5%	0 0.0%	0 0.0%	0 0.0%	0 0.0%	0 0.0%	2 4.7%	3 2.2%	2 5.7%	2 4.2%	0 0.0%	0 0.0%	2 7.7%	1 3.8%	7 4.1%	2 5.3%	
無回答	3 1.0%	0 0.0%	0 0.0%	0 0.0%	0 0.0%	0 0.0%	0 0.0%	0 0.0%	1 2.3%	1 0.7%	2 5.7%	0 0.0%	0 0.0%	0 0.0%	0 0.0%	0 0.0%	2 1.2%	1 2.6%	
回答企業数	309	10	22	16	7	15	9	17	43	139	35	48	8	27	26	26	170	38	

・表 4. 震災の影響が生じた時期（従業員規模別）

	全体	0～4人	5～9人	10～19人	20～29人	30～49人	50～99人	100人以上	無回答
震災発生直後（1週間以内）	96 31.1%	17 42.5%	8 16.7%	24 32.4%	8 24.2%	15 29.4%	16 42.1%	8 32.0%	0 —
震災発生後1ヶ月以内	144 46.6%	17 42.5%	32 66.7%	32 43.2%	14 42.4%	23 45.1%	12 31.6%	14 56.0%	0 —
震災発生後2ヶ月以内	56 18.1%	5 12.5%	8 16.7%	15 20.3%	8 24.2%	10 19.6%	7 18.4%	3 12.0%	0 —
それ以降	10 3.2%	1 2.5%	0 0.0%	2 2.7%	3 9.1%	2 3.9%	2 5.3%	0 0.0%	0 —
無回答	3 1.0%	0 0.0%	0 0.0%	1 1.4%	0 0.0%	1 2.0%	1 2.6%	0 0.0%	0 —
回答企業数	309	40	48	74	33	51	38	25	0

(3) 震災の影響が生じると想定される時期

・表5. 震災の影響が生じると想定される時期（業種別）

	全体	製造業										非製造業						観光
		西陣	染色	印刷	窯業	化学	金属	機械	その他の製造	計	卸売	小売	情報通信	飲食・宿泊	サービス	建設	計	
今後3ヶ月以内 （9月頃までに）	61 50.0%	2 22.2%	6 66.7%	5 83.3%	1 50.0%	1 20.0%	8 100.0%	4 66.7%	10 52.6%	37 57.8%	8 47.1%	3 42.9%	4 44.4%	3 60.0%	2 25.0%	4 33.3%	24 41.4%	1 50.0%
今後6ヶ月以内 （12月頃までに）	42 34.4%	6 66.7%	2 22.2%	1 16.7%	0 0.0%	4 80.0%	0 0.0%	2 33.3%	5 26.3%	20 31.3%	6 35.3%	2 28.6%	4 44.4%	0 0.0%	6 75.0%	4 33.3%	22 37.9%	0 0.0%
その他	8 6.6%	1 11.1%	0 0.0%	0 0.0%	0 0.0%	0 0.0%	0 0.0%	0 0.0%	10 10.5%	4 4.7%	11 11.8%	0 0.0%	1 11.1%	0 0.0%	0 0.0%	2 16.7%	5 8.6%	0 0.0%
無回答	11 9.0%	0 0.0%	1 11.1%	0 0.0%	1 50.0%	0 0.0%	0 0.0%	0 0.0%	2 10.5%	4 6.3%	1 5.9%	2 28.6%	0 0.0%	2 40.0%	0 0.0%	2 16.7%	7 12.1%	1 50.0%
回答企業数	122	9	9	6	2	5	8	6	19	64	17	7	9	5	8	12	58	2

・表6. 震災の影響が生じると想定される時期（従業員規模別）

	全体	0～4人	5～9人	10～19人	20～29人	30～49人	50～99人	100人以上	無回答
今後3ヶ月以内 （9月頃までに）	61 50.0%	4 33.3%	12 57.1%	11 47.8%	9 60.0%	10 45.5%	10 50.0%	5 55.6%	0
今後6ヶ月以内 （12月頃までに）	42 34.4%	5 41.7%	8 38.1%	9 39.1%	3 20.0%	8 36.4%	5 25.0%	4 44.4%	0
その他	8 6.6%	1 8.3%	0 0.0%	3 13.0%	1 6.7%	1 4.5%	2 10.0%	0 0.0%	0
無回答	11 9.0%	2 16.7%	1 4.8%	0 0.0%	2 13.3%	3 13.6%	3 15.0%	0 0.0%	0
回答企業数	122	12	21	23	15	22	20	9	0

(4) 震災による影響の内容

・表7. 震災による影響の内容（業種別）

	全体	製造業										非製造業							観光
		西陣	染色	印刷	窯業	化学	金属	機械	その他の製造	計	卸売	小売	情報通信	飲食・宿泊	サービス	建設	計		
仕入先企業被災に伴う原材料・仕入れ商品の調達難	157 36.4%	0 0.0%	4 12.9%	17 77.3%	11 11.1%	14 70.0%	6 35.3%	20 87.0%	20 32.3%	82 40.4%	16 30.8%	20 36.4%	2 11.8%	5 15.6%	5 14.7%	27 71.1%	75 32.9%	4 10.0%	
原材料価格高騰によるコスト増加	86 20.0%	2 10.5%	4 12.9%	9 40.9%	0 0.0%	4 20.0%	4 23.5%	4 17.4%	18 29.0%	45 22.2%	10 19.2%	10 18.2%	0 0.0%	4 12.5%	3 8.8%	14 36.8%	41 18.0%	6 15.0%	
得意先の被災に伴う販売難	130 30.2%	12 63.2%	12 38.7%	4 18.2%	2 22.2%	7 35.0%	8 47.1%	6 26.1%	24 38.7%	75 46.2%	24 14.5%	8 58.8%	7 21.9%	5 14.7%	1 2.6%	55 24.1%	13 32.5%		
物流網の混乱による販売難	39 9.0%	0 0.0%	3 9.7%	3 13.6%	0 0.0%	2 10.0%	0 0.0%	1 4.3%	8 12.9%	17 8.4%	5 9.6%	12 21.8%	0 0.0%	1 3.1%	1 2.9%	3 7.9%	22 9.6%	1 2.5%	
自粛による売上減少	217 50.3%	14 73.7%	25 80.6%	11 50.0%	6 66.7%	10 10.0%	2 17.6%	2 8.7%	28 45.2%	91 44.8%	29 55.8%	33 60.0%	5 29.4%	26 81.3%	22 64.7%	11 28.9%	126 55.3%	30 75.0%	
風評被害に伴う販売難	69 16.0%	3 15.8%	5 16.1%	3 13.6%	1 11.1%	1 5.0%	1 5.9%	0 0.0%	14 22.6%	28 13.8%	8 15.4%	11 20.0%	1 5.9%	8 25.0%	5 23.5%	41 13.2%	21 18.0%		
風評被害による輸出の減少	11 2.6%	0 0.0%	1 3.2%	0 0.0%	0 0.0%	1 5.0%	2 11.8%	1 4.3%	6 9.7%	11 5.4%	0 0.0%	0 0.0%	0 0.0%	0 0.0%	0 0.0%	0 0.0%	0 0.0%	0 0.0%	
売掛金の回収難	22 5.1%	3 15.8%	2 6.5%	0 0.0%	1 11.1%	1 5.0%	0 0.0%	1 4.3%	5 8.1%	13 6.4%	6 11.5%	0 0.0%	1 5.9%	0 0.0%	0 0.0%	2 5.3%	9 3.9%	1 2.5%	
その他	48 11.1%	1 5.3%	3 9.7%	1 4.5%	2 22.2%	2 10.0%	2 11.8%	2 8.7%	8 12.9%	21 10.3%	6 11.5%	6 10.9%	3 17.6%	5 15.6%	5 14.7%	2 5.3%	27 11.8%	6 15.0%	
無回答	5 1.2%	0 0.0%	0 0.0%	0 0.0%	0 0.0%	0 0.0%	0 0.0%	0 0.0%	0 0.0%	0 0.0%	0 0.0%	0 0.0%	1 3.1%	1 2.9%	3 7.9%	5 2.2%	0 0.0%		
回答企業数	431	19	31	22	9	20	17	23	62	203	52	55	17	32	34	38	228	40	

・表8. 震災による影響の内容（従業員規模別）

	全体	0～4人	5～9人	10～19人	20～29人	30～49人	50～99人	100人以上	無回答
仕入先企業被災に伴う原材料・仕入れ商品の調達難	157 36.4%	11 21.2%	19 27.5%	40 41.2%	18 37.5%	25 34.2%	28 48.3%	16 47.1%	0
原材料価格高騰によるコスト増加	86 20.0%	5 9.6%	7 10.1%	21 21.6%	7 14.6%	20 27.4%	18 31.0%	8 23.5%	0
得意先の被災に伴う販売難	130 30.2%	18 34.6%	22 31.9%	24 24.7%	14 29.2%	14 19.2%	22 37.9%	16 47.1%	0
物流網の混乱による販売難	39 9.0%	5 9.6%	5 7.2%	12 12.4%	2 4.2%	6 8.2%	2 3.4%	7 20.6%	0
自粛による売上減少	217 50.3%	34 65.4%	50 72.5%	44 45.4%	20 41.7%	37 50.7%	25 43.1%	7 20.6%	0
風評被害に伴う販売難	69 16.0%	12 23.1%	11 15.9%	9 9.3%	8 16.7%	14 19.2%	13 22.4%	2 5.9%	0
風評被害による輸出の減少	11 2.6%	0 0.0%	1 1.4%	1 1.0%	4 8.3%	1 1.4%	2 3.4%	2 5.9%	0
売掛金の回収難	22 5.1%	3 5.8%	6 8.7%	4 4.1%	1 2.1%	2 2.7%	4 6.9%	2 5.9%	0
その他	48 11.1%	5 9.6%	4 5.8%	13 13.4%	8 16.7%	7 9.6%	8 13.8%	3 8.8%	0
無回答	5 1.2%	0 0.0%	0 0.0%	2 2.1%	2 4.2%	1 1.4%	0 0.0%	0 0.0%	0
回答企業数	431	52	69	97	48	73	58	34	0



(5) 震災による影響の程度

・表9. 震災による影響の程度（業種別）

	全体	製造業										非製造業						観光
		西陣	染色	印刷	窯業	化学	金属	機械	その他の製造	計	卸売	小売	情報通信	飲食・宿泊	サービス	建設	計	
当初想定していたより影響が大きい	145 46.9%	7 70.0%	11 50.0%	7 43.8%	3 42.9%	5 33.3%	5 55.6%	8 47.1%	21 48.8%	67 48.2%	9 25.7%	32 66.7%	1 12.5%	15 55.6%	12 46.2%	9 34.6%	78 45.9%	23 60.5%
当初想定していたより影響が小さい	60 19.4%	1 10.0%	3 13.6%	3 18.8%	1 14.3%	5 33.3%	0 0.0%	4 23.5%	8 18.6%	25 18.0%	7 20.0%	13 27.1%	2 25.0%	3 11.1%	4 15.4%	6 23.1%	35 20.6%	1 2.6%
当初の想定どおり	94 30.4%	2 20.0%	8 36.4%	5 31.3%	2 28.6%	3 20.0%	4 44.4%	5 29.4%	13 30.2%	42 30.2%	16 45.7%	3 6.3%	5 62.5%	8 29.6%	9 34.6%	11 42.3%	52 30.6%	11 28.9%
無回答	10 3.2%	0 0.0%	0 0.0%	1 6.3%	1 14.3%	2 13.3%	0 0.0%	0 0.0%	1 2.3%	5 3.6%	3 8.6%	0 0.0%	0 0.0%	1 3.7%	1 3.8%	0 0.0%	5 2.9%	3 7.9%
回答企業数	309	10	22	16	7	15	9	17	43	139	35	48	8	27	26	26	170	38

・表10. 震災による影響の程度（従業員別）

	全体	0～4人	5～9人	10～19人	20～29人	30～49人	50～99人	100人以上	無回答
当初想定していたより影響が大きい	145 46.9%	21 52.5%	27 56.3%	32 43.2%	15 45.5%	19 37.3%	21 55.3%	10 40.0%	0
当初想定していたより影響が小さい	60 19.4%	3 7.5%	7 14.6%	18 24.3%	6 18.2%	11 21.6%	8 21.1%	7 28.0%	0
当初の想定どおり	94 30.4%	16 40.0%	14 29.2%	21 28.4%	9 27.3%	19 37.3%	8 21.1%	7 28.0%	0
無回答	10 3.2%	0 0.0%	0 0.0%	3 4.1%	3 9.1%	2 3.9%	1 2.6%	1 4.0%	0
回答企業数	309	40	48	74	33	51	38	25	0

(6) 震災の影響を踏まえた雇用調整予定の有無

・表 11. 震災の影響を踏まえた雇用調整予定の有無（業種別）

	全体	製造業										非製造業							観光
		西陣	染色	印刷	窯業	化学	金属	機械	その他の製造	計	卸売	小売	情報通信	飲食・宿泊	サービス	建設	計		
既に雇用調整を行っている	23 4.4%	1 4.5%	1 2.9%	0 0.0%	1 6.7%	1 4.8%	0 0.0%	3 10.3%	7 9.5%	14 5.7%	1 1.7%	2 3.2%	0 0.0%	2 5.7%	3 6.4%	1 2.1%	9 3.3%	4 9.1%	
今後雇用調整を行う予定がある	39 7.5%	5 22.7%	6 17.1%	4 15.4%	1 6.7%	0 0.0%	0 0.0%	1 3.4%	4 5.4%	21 8.5%	3 5.0%	7 11.3%	1 4.5%	4 11.4%	1 2.1%	2 4.3%	18 6.6%	6 13.6%	
雇用調整は行わない	350 67.4%	7 31.8%	22 62.9%	18 69.2%	8 53.3%	18 85.7%	18 75.0%	21 72.4%	54 73.0%	166 67.5%	39 65.0%	41 66.1%	17 77.3%	22 62.9%	34 72.3%	31 66.0%	184 67.4%	25 56.8%	
分からない	77 14.8%	7 31.8%	6 17.1%	1 3.8%	3 20.0%	2 9.5%	4 16.7%	3 10.3%	5 6.8%	31 12.6%	13 21.7%	9 14.5%	2 9.1%	7 20.0%	5 10.6%	10 21.3%	46 16.8%	8 18.2%	
無回答	30 5.8%	2 9.1%	0 0.0%	3 11.5%	2 13.3%	0 0.0%	2 8.3%	1 3.4%	4 5.4%	14 5.7%	4 6.7%	3 4.8%	2 9.1%	0 0.0%	4 8.5%	3 6.4%	16 5.9%	1 2.3%	
回答企業数	519	22	35	26	15	21	24	29	74	246	60	62	22	35	47	47	273	44	

・表 12. 震災の影響を踏まえた雇用調整予定の有無（従業員規模別）

	全体	0～4人	5～9人	10～19人	20～29人	30～49人	50～99人	100人以上	無回答
既に雇用調整を行っている	23 4.4%	3 4.3%	3 3.6%	5 4.2%	1 1.7%	6 7.1%	4 6.1%	1 2.5%	0
今後雇用調整を行う予定がある	39 7.5%	1 1.4%	6 7.2%	14 11.9%	4 6.8%	7 8.3%	6 9.1%	1 2.5%	0
雇用調整は行わない	350 67.4%	39 56.5%	47 56.6%	81 68.6%	42 71.2%	62 73.8%	46 69.7%	33 82.5%	0
分からない	77 14.8%	18 26.1%	20 24.1%	15 12.7%	7 11.9%	8 9.5%	6 9.1%	3 7.5%	0
無回答	30 5.8%	8 11.6%	7 8.4%	3 2.5%	5 8.5%	1 1.2%	4 6.1%	2 5.0%	0
回答企業数	519	69	83	118	59	84	66	40	0

(7) 震災の影響を踏まえた雇用調整内容

・表 13. 震災の影響を踏まえた雇用調整内容（業種別）

	全体	製造業										非製造業							観光
		西陣	染色	印刷	窯業	化学	金属	機械	その他の製造	計	卸売	小売	情報通信	飲食・宿泊	サービス	建設	計		
新規採用を控える	26 41.9%	0 0.0%	4 57.1%	1 25.0%	1 50.0%	0 0.0%	0 —	2 50.0%	5 45.5%	13 37.1%	1 25.0%	5 55.6%	1 100.0%	2 33.3%	3 75.0%	1 33.3%	13 48.1%	6 60.0%	
既存の正社員を削減	22 35.5%	5 83.3%	2 28.6%	3 75.0%	1 50.0%	0 0.0%	0 —	1 25.0%	2 18.2%	14 40.0%	2 50.0%	2 22.2%	0 0.0%	0 0.0%	2 50.0%	2 66.7%	8 29.6%	0 0.0%	
既存の派遣社員、アルバイト等を削減	20 32.3%	1 16.7%	4 57.1%	2 50.0%	0 0.0%	0 0.0%	0 —	0 0.0%	1 9.1%	8 22.9%	1 25.0%	4 44.4%	0 0.0%	4 66.7%	2 50.0%	1 33.3%	12 44.4%	4 40.0%	
その他	16 25.8%	0 0.0%	3 42.9%	0 0.0%	0 0.0%	1 100.0%	0 —	1 25.0%	4 36.4%	9 25.7%	1 25.0%	2 22.2%	0 0.0%	2 33.3%	1 25.0%	1 33.3%	7 25.9%	4 40.0%	
無回答	1 1.6%	0 0.0%	0 0.0%	0 0.0%	0 0.0%	0 0.0%	0 —	0 0.0%	0 0.0%	0 0.0%	0 0.0%	1 11.1%	0 0.0%	0 0.0%	0 0.0%	0 0.0%	1 3.7%	0 0.0%	
回答企業数	62	6	7	4	2	1	0	4	11	35	4	9	1	6	4	3	27	10	

・表 14. 震災の影響を踏まえた雇用調整内容（従業員規模別）

	全体	0～4人	5～9人	10～19人	20～29人	30～49人	50～99人	100人以上	無回答
新規採用を控える	26 41.9%	0 0.0%	3 33.3%	4 21.1%	3 60.0%	8 61.5%	7 70.0%	1 50.0%	0 —
既存の正社員を削減	22 35.5%	2 50.0%	3 33.3%	10 52.6%	1 20.0%	5 38.5%	1 10.0%	0 0.0%	0 —
既存の派遣社員、アルバイト等を削減	20 32.3%	0 0.0%	3 33.3%	5 26.3%	3 60.0%	5 38.5%	3 30.0%	1 50.0%	0 —
その他	16 25.8%	2 50.0%	3 33.3%	3 15.8%	1 20.0%	4 30.8%	3 30.0%	0 0.0%	0 —
無回答	1 1.6%	0 0.0%	1 11.1%	0 0.0%	0 0.0%	0 0.0%	0 0.0%	0 0.0%	0 —
回答企業数	62	4	9	19	5	13	10	2	0

(8) 震災の影響を踏まえた雇用調整時期

・表 15. 震災の影響を踏まえた雇用調整時期（業種別）

	全体	製 造 業										非 製 造 業							観 光
		西 陣	染 色	印 刷	窯 業	化 学	金 属	機 械	その 他の製造	計	卸 売	小 売	情 報 通 信	飲 食・ 宿 泊	サ ー ビ ス	建 設	計		
震災後1ヶ月以内	8 12.9%	0 0.0%	0 0.0%	0 0.0%	0 0.0%	0 0.0%	0 —	2 50.0%	2 18.2%	4 11.4%	0 0.0%	1 11.1%	0 0.0%	1 16.7%	2 50.0%	0 0.0%	4 14.8%	1 10.0%	
震災後3ヶ月以内	12 19.4%	3 50.0%	2 28.6%	2 50.0%	0 0.0%	0 0.0%	—	0 0.0%	1 9.1%	8 22.9%	0 0.0%	1 11.1%	0 0.0%	1 16.7%	1 25.0%	1 33.3%	4 40.7%	1 10.0%	
9月頃までに	18 29.0%	2 33.3%	1 14.3%	2 50.0%	0 0.0%	0 0.0%	—	0 0.0%	2 18.2%	7 20.0%	1 25.0%	4 44.4%	1 100.0%	3 50.0%	1 25.0%	1 33.3%	11 40.7%	5 50.0%	
年末頃までに	5 8.1%	0 0.0%	2 28.6%	0 0.0%	0 0.0%	0 —	—	1 25.0%	0 0.0%	3 8.6%	0 0.0%	1 11.1%	0 0.0%	0 0.0%	0 0.0%	1 33.3%	2 7.4%	0 0.0%	
来年4月	8 12.9%	0 0.0%	0 0.0%	0 0.0%	1 50.0%	0 0.0%	—	0 0.0%	3 27.3%	4 11.4%	1 25.0%	0 0.0%	1 100.0%	1 16.7%	1 25.0%	0 0.0%	4 14.8%	2 20.0%	
その他	7 11.3%	0 0.0%	2 28.6%	0 0.0%	0 0.0%	0 —	—	1 25.0%	2 18.2%	5 14.3%	1 25.0%	0 0.0%	0 0.0%	1 16.7%	0 0.0%	0 0.0%	2 7.4%	1 10.0%	
無回答	7 11.3%	1 16.7%	0 0.0%	0 0.0%	1 50.0%	1 100.0%	—	0 0.0%	1 9.1%	4 11.4%	1 25.0%	2 22.2%	0 0.0%	0 0.0%	0 0.0%	0 0.0%	3 11.1%	1 10.0%	
回答企業数	62	6	7	4	2	1	0	4	11	35	4	9	1	6	4	3	27	10	

・表 16. 震災の影響を踏まえた雇用調整時期（従業員規模別）

	全体	0～4 人	5～9 人	10～19 人	20～29 人	30～49 人	50～99 人	100人 以上	無回答
震災後1ヶ月以内	8 12.9%	1 25.0%	0 0.0%	1 5.3%	1 20.0%	3 23.1%	2 20.0%	0 0.0%	0
震災後3ヶ月以内	12 19.4%	1 25.0%	3 33.3%	3 15.8%	1 20.0%	3 23.1%	1 10.0%	0 0.0%	0
9月頃までに	18 29.0%	0 0.0%	0 0.0%	9 47.4%	2 40.0%	3 23.1%	3 30.0%	1 50.0%	0
年末頃までに	5 8.1%	0 0.0%	0 0.0%	0 0.0%	1 20.0%	4 30.8%	0 0.0%	0 0.0%	0
来年4月	8 12.9%	0 0.0%	1 11.1%	1 5.3%	0 0.0%	1 7.7%	4 40.0%	1 50.0%	0
その他	7 11.3%	2 50.0%	1 11.1%	4 21.1%	0 0.0%	0 0.0%	0 0.0%	0 0.0%	0
無回答	7 11.3%	0 0.0%	4 44.4%	2 10.5%	0 0.0%	0 0.0%	1 10.0%	0 0.0%	0
回答企業数	62	4	9	19	5	13	10	2	0

(9) 被災者の雇用予定

・表 17. 被災者の雇用予定（業種別）

	全体	製造業										非製造業							観光
		西陣	染色	印刷	窯業	化学	金属	機械	その他の製造	計	卸売	小売	情報通信	飲食・宿泊	サービス	建設	計		
雇用する予定がある	10 1.9%	0 0.0%	0 0.0%	0 0.0%	0 0.0%	0 0.0%	1 4.2%	1 3.4%	0 0.0%	2 0.8%	1 1.7%	0 0.0%	0 0.0%	3 8.6%	2 4.3%	2 4.3%	8 2.9%	3 6.8%	
雇用する予定はない	313 60.3%	15 68.2%	26 74.3%	13 50.0%	6 40.0%	17 81.0%	16 66.7%	12 41.4%	53 71.6%	158 64.2%	36 60.0%	37 59.7%	14 63.6%	13 37.1%	27 57.4%	28 59.6%	155 56.8%	24 54.5%	
分からない	172 33.1%	5 22.7%	9 25.7%	11 42.3%	9 60.0%	4 19.0%	7 29.2%	15 51.7%	19 25.7%	79 32.1%	19 31.7%	19 30.6%	6 27.3%	19 54.3%	14 29.8%	16 34.0%	93 34.1%	16 36.4%	
無回答	24 4.6%	2 9.1%	0 0.0%	2 7.7%	0 0.0%	0 0.0%	0 0.0%	1 3.4%	2 2.7%	7 2.8%	4 6.7%	6 9.7%	2 9.1%	0 0.0%	4 8.5%	1 2.1%	17 6.2%	1 2.3%	
回答企業数	519	22	35	26	15	21	24	29	74	246	60	62	22	35	47	47	273	44	

・表 18. 被災者の雇用予定（従業員規模別）

	全体	0～4人	5～9人	10～19人	20～29人	30～49人	50～99人	100人以上	無回答
雇用する予定がある	10 1.9%	1 1.4%	0 0.0%	2 1.7%	2 3.4%	1 1.2%	2 3.0%	2 5.0%	0
雇用する予定はない	313 60.3%	44 63.8%	54 65.1%	80 67.8%	29 49.2%	47 56.0%	42 63.6%	17 42.5%	0
分からない	172 33.1%	17 24.6%	25 30.1%	31 26.3%	25 42.4%	36 42.9%	19 28.8%	19 47.5%	0
無回答	24 4.6%	7 10.1%	4 4.8%	5 4.2%	3 5.1%	0 0.0%	3 4.5%	2 5.0%	0
回答企業数	519	69	83	118	59	84	66	40	0