

設 備 投 資 計 画 に つ い て

(第 94 回京都市中小企業経営動向実態調査付帯調査)

市内中小企業の経営実態、経営動向などを把握するため、四半期ごとに郵送によるアンケート調査として実施しています「京都市中小企業経営動向実態調査」の「付帯調査」(平成 22 年度の設備投資計画動向)の結果がまとまりましたので報告します。なお、この付帯調査は当該年の設備投資計画について、毎年同時期に同様の質問項目で行っているものです。

京都市中小企業経営動向実態調査概要

- ・ 調査目的 京都市域中小企業の経営実態を把握し、経済行政に反映させる。
- ・ 調査時点 平成 22 年 3 月
- ・ 調査方法 郵送アンケート
- ・ 回収状況 製造業 380 社、非製造業 420 社、計 800 社に対しアンケートを送付。510 社が回答 (回収率 63.8%)。

業種別回答企業数 (%)

| 項 目 | 企業数 (構成比) | 項 目 | 企業数 (構成比) |
|--------|--------------|-------|---------------|
| 製造業 | 249 (48.8) | 非製造業 | 261 (51.2) |
| 西陣 | 28 (5.5) | 卸売 | 66 (12.9) |
| 染色 | 33 (6.5) | 小売 | 57 (11.2) |
| 印刷 | 24 (4.7) | 情報通信 | 28 (5.5) |
| 窯業 | 21 (4.1) | 飲食・宿泊 | 26 (5.1) |
| 化学 | 20 (3.9) | サービス | 48 (9.4) |
| 金属 | 18 (3.5) | 建設 | 36 (7.1) |
| 機械 | 25 (4.9) | 不明 | 0 (0.0) |
| その他の製造 | 80 (15.7) | 合 計 | 510 (100.0) |

➤ 中小企業の定義

中小企業基本法に基づき、業種別に以下のとおりに設定している。

| 業種 | 従業員規模/資本金規模 |
|----------------------|-----------------------|
| 製造業、その他の業種 | 300 人以下 又は 3 億円以下 |
| 卸売 | 100 人以下 又は 1 億円以下 |
| 小売 | 50 人以下 又は 5,000 万円以下 |
| サービス (情報通信、飲食・宿泊を含む) | 100 人以下 又は 5,000 万円以下 |

★この広報資料の概要については、インターネットホームページでも御覧いただけます。

URL http://www.city.kyoto.lg.jp/sankan/soshiki/7-1-11-0-0_1.html

| | | |
|----|-----------------|----|
| 1 | 平成 22 年度の設備投資計画 | 3 |
| 2 | 設備投資の目的 | 4 |
| 3 | 設備投資額の対前年度伸び率 | 6 |
| 4 | 設備投資計画時期 | 8 |
| 参考 | 業種別, 従業員規模別集計 | 10 |

注記：参考 業種別, 従業員規模別集計の各表について

- ・ 網掛けは, 各選択肢の中で最も比率が高い選択肢を示す。
- ・ 「観光関連」とは, 観光関係の売上げが 25%以上の企業群を意味する。

1 平成 22 年度の設備投資計画

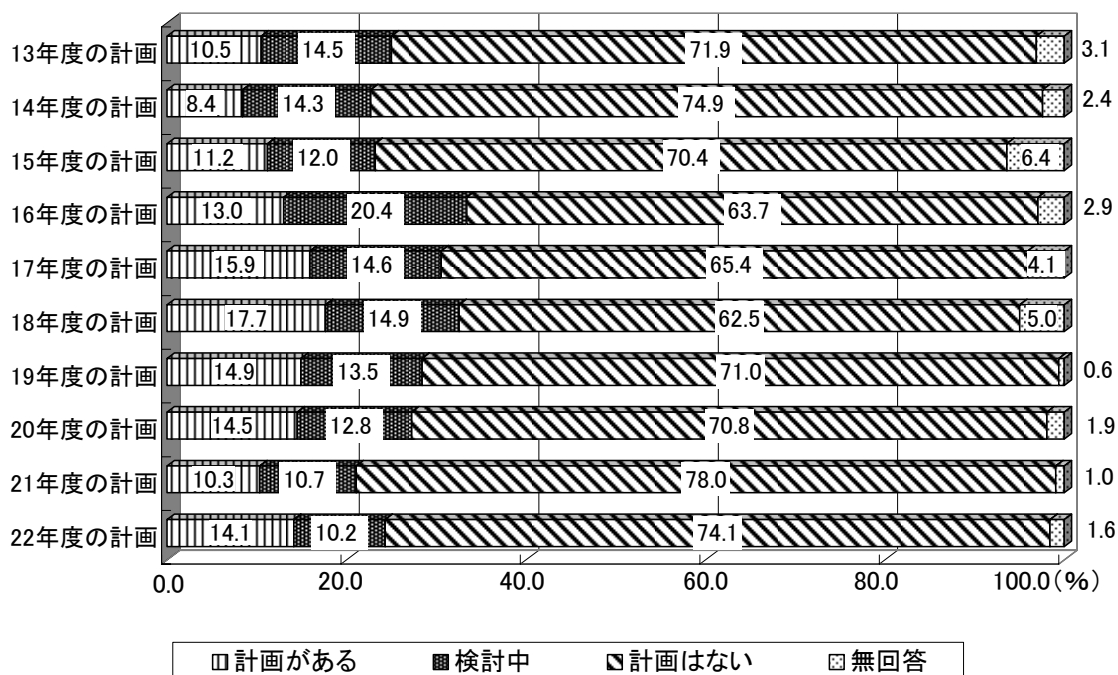
平成 22 年度の設備投資計画について、「計画がある」と回答した企業は 14.1%と、前回比 3.8 ポイント増加した。「検討中」と回答した企業は 10.2%で、前回比 0.5 ポイントの減少となった。一方、「計画はない」と回答した企業は 74.1%であり、3.9 ポイントの減少となった。

「計画がある」と回答した企業の計画内容（58 社がコメント回答）を見てみると、23 社がシステムの整備を含めた機械設備の拡充・更新を計画しており、11 社が建物の増設・改修を計画している。

「検討中」と回答した企業の検討内容（38 社がコメント回答）を見てみると、13 社が機械設備の拡充・更新を検討しており、建物の増設・改修についても 12 社が検討中であった。一方、機械設備及び本社等建物の集約・統合については 2 社が検討している。

全般として、設備投資計画を保有または検討している企業は、大きく落ち込んだ前年度に比べて増加傾向にはあるものの、依然、設備投資には慎重な姿勢である。（図 1）

・ 図 1. 平成 22 年度の設備投資計画について



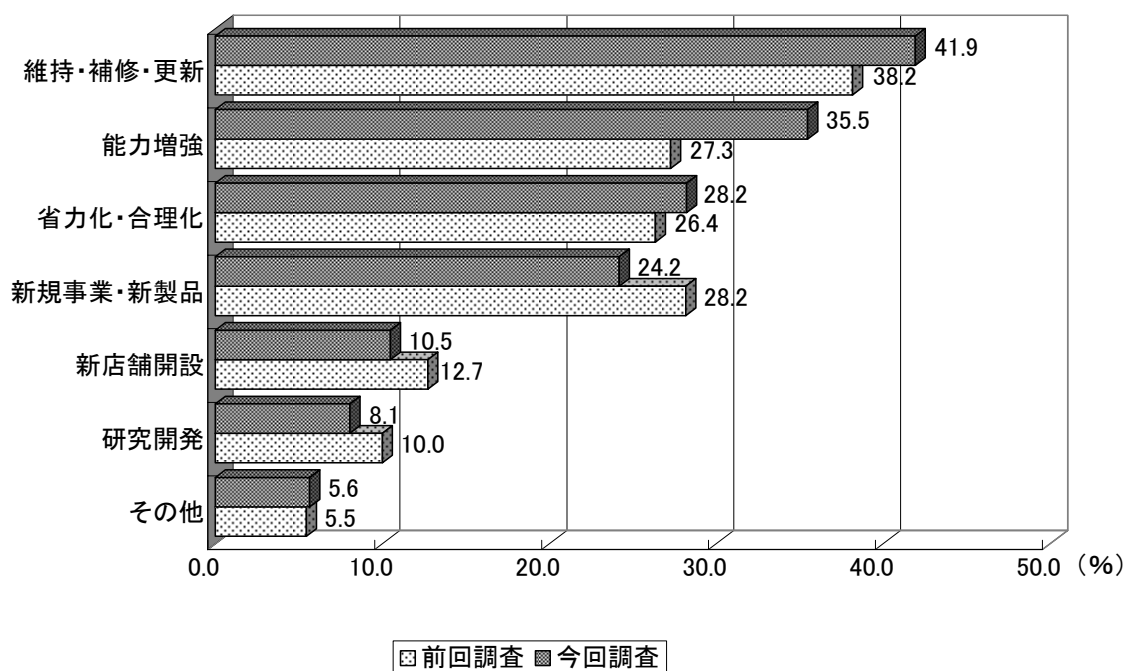
2 設備投資の目的

設備投資の「計画がある」、「検討中」と回答した企業に、設備投資の目的に関して複数回答可で尋ねたところ、「維持・補修・更新」が41.9%で最も高くなり、以下、「能力増強」(35.5%)、「省力化・合理化」(28.2%)の順となっている。

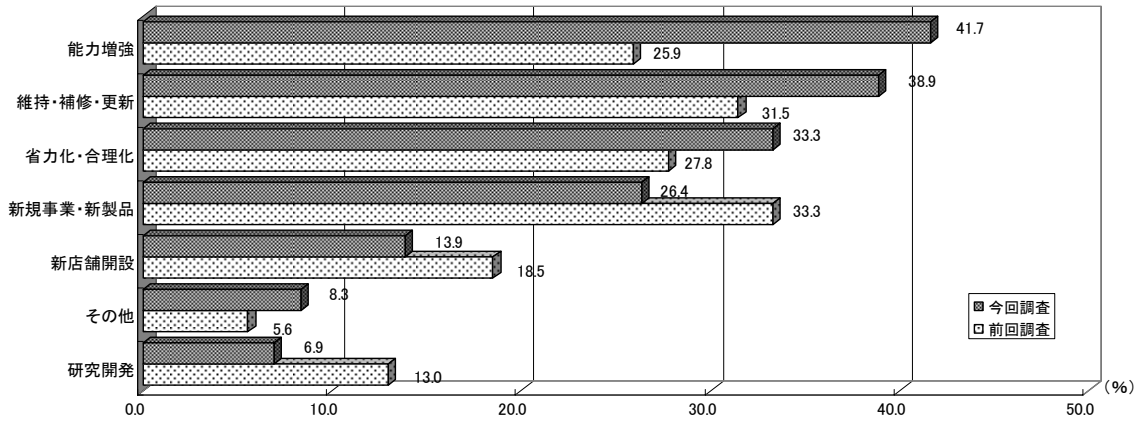
回答数上位3項目は、いずれも前回調査より増加しており、特に「能力増強」においては8.2ポイント増と、他の項目と比べて大きく増加している。一方、「新規事業・新製品」は4.0ポイント減であり、「新店舗開設」や「研究開発」も減少していることから、新規事業・開発を目的とした設備投資は控えられ、既存設備の補修及び事業の効率化に向けた設備投資に重きを置く結果となった。

「維持・補修・更新」と回答した企業(13社がコメント回答)の内容としては、店舗の改装関連が4件あり、その他、「セキュリティ設備・パソコン」といったシステムへの投資が2件挙げられていた。また、「能力増強」と回答した企業(17社がコメント回答)では、「小ロット、小サイズ規格に合うラインを新規入替」、「転在している部門を集約し、効率を上げる」などがあつた。(図2)

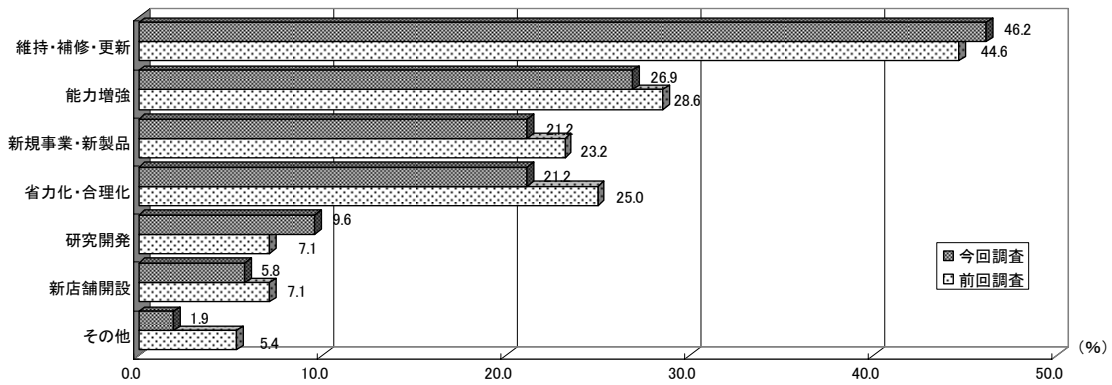
・図2. 設備投資目的



※参考図1. 設備投資目的—設備投資計画がある企業—



※参考図2. 設備投資目的—設備投資を検討中の企業—



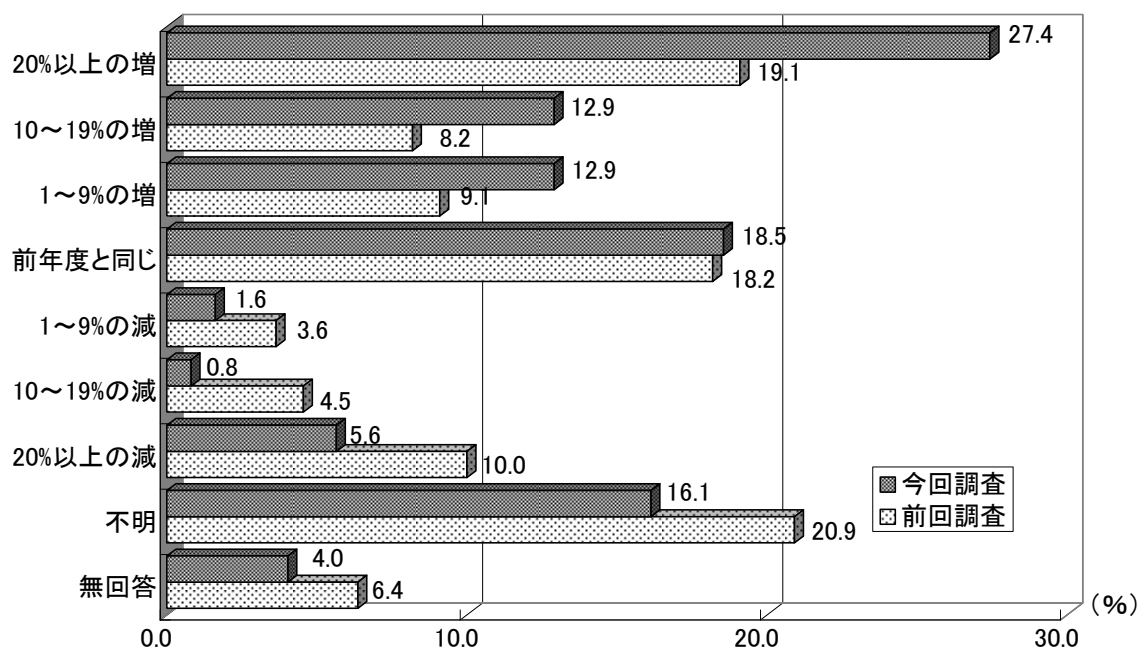
3 設備投資額の対前年度伸び率

設備投資の「計画がある」、「検討中」と回答した企業に、設備投資額の対前年度伸び率について尋ねたところ、「20%以上の増」との回答が27.4%で最も比率が高く、前回の19.1%から8.3ポイント増加した。以下、「前年度と同じ」が18.5%、「不明」が16.1%となっていた。

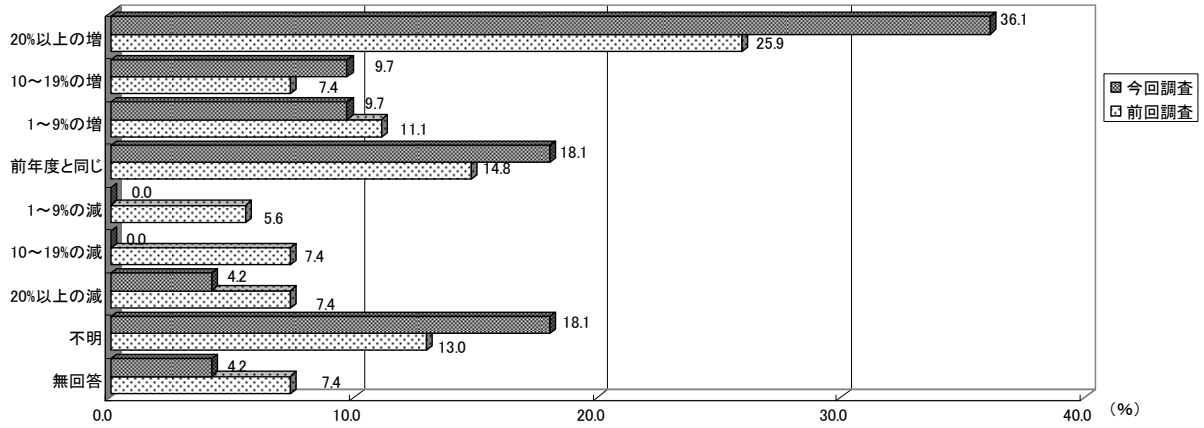
前回、比率が最も高かった「不明」は、4.8ポイント減少している。また、投資額増あるいは前年度と同じと回答した企業は増加し、投資額減と回答した企業は減少している。

「20%以上の増」と回答した企業の内容には（11社がコメント回答）、「設備強化」といった意見も見られるものの、「古くなった機械の更新」、「前年度は設備投資なし」などが5社と半数近くを占めており、不況で設備投資を控えていた企業が更新目的で行っている状況が窺える。（図3）

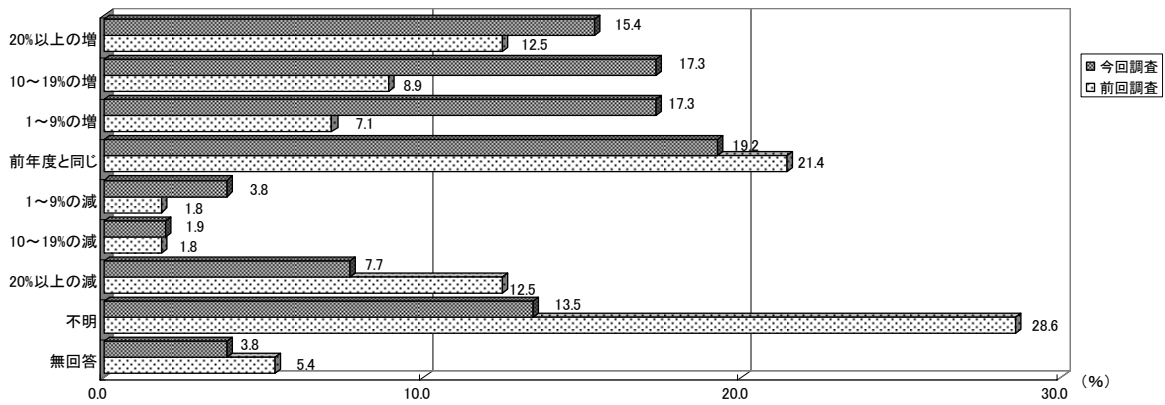
・図3. 設備投資額の対前年度比



※参考図 3. 設備投資額の対前年度比—設備投資計画がある企業—



※参考図 4. 設備投資額の対前年度比—設備投資を検討中の企業—

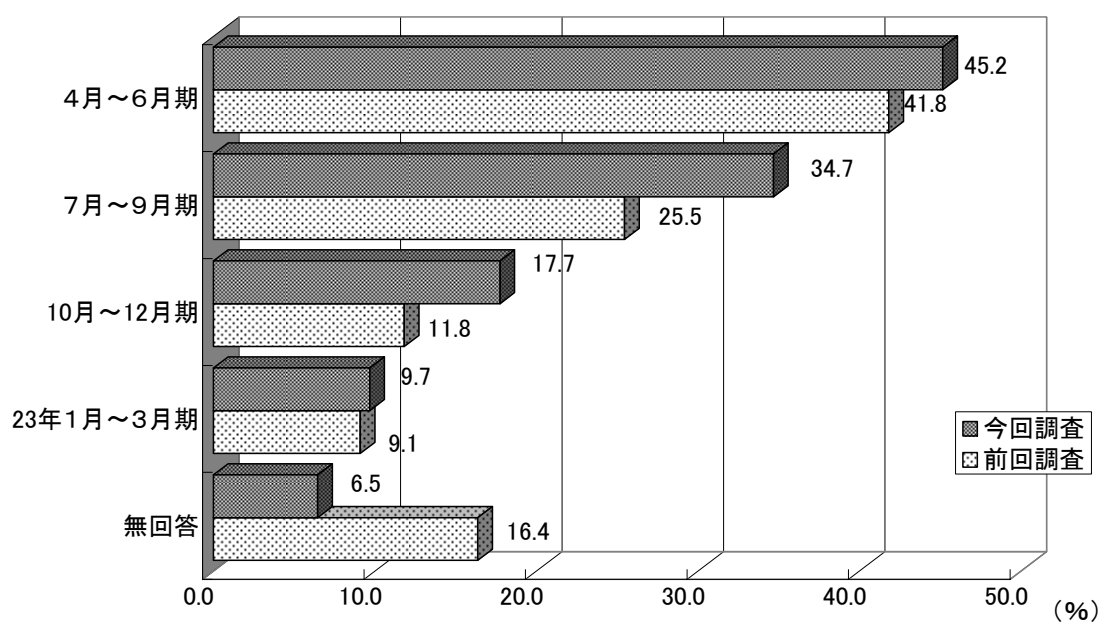


4 設備投資計画時期

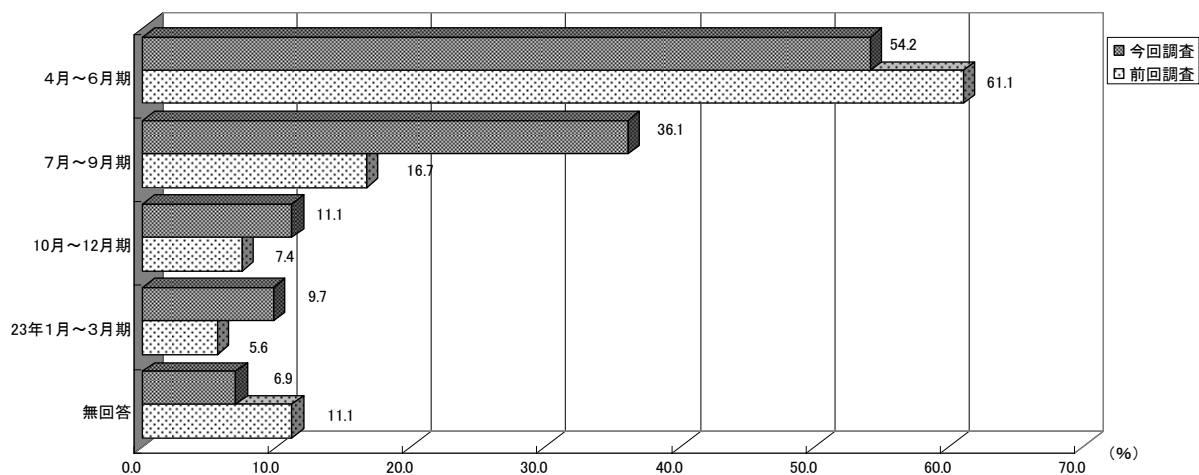
設備投資の「計画がある」、「検討中」と回答した企業に、設備投資計画時期について尋ねたところ、「4月～6月期」との回答が45.2%で最も高く、期初に設備投資を予定する傾向となっている。以下、「7月～9月期」(34.7%)、「10月～12月期」(17.7%)、「平成23年1月～3月期」(9.7%)の順となった。

前回調査で低迷傾向にあった設備投資計画は、今回すべての時期において増加傾向にあり、「無回答」の値も減少している。(図4)

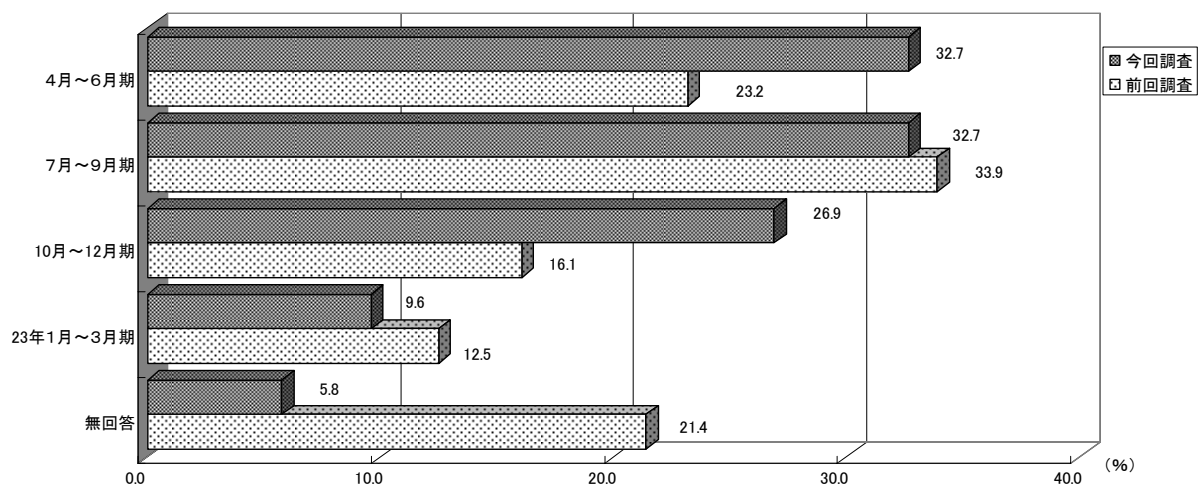
・図4. 設備投資の計画時期



※参考図 5. 設備投資の計画時期—設備投資計画がある企業—



※参考図 6. 設備投資の計画時期—設備投資を検討中の企業—



参考 業種別、従業員規模別集計

注記：参考 業種別、従業員規模別集計の各表について

- ・ 網掛けは、各選択肢の中で最も比率が高い選択肢を示す。
- ・ 「観光関連」とは、観光関係の売上げが25%以上の企業群を意味する。

(1) 平成22年度の設備投資計画

・表1. 平成22年度の設備投資計画（業種別）

| | 全体 | 製造業 | | | | | | | | | 非製造業 | | | | | | | 観光 |
|---------|--------------|-------------|-------------|-------------|-------------|------------|-------------|-------------|-------------|--------------|-------------|-------------|-------------|-------------|-------------|-------------|--------------|-------------|
| | | 西陣 | 染色 | 印刷 | 窯業 | 化学 | 金属 | 機械 | その他の製造 | 計 | 卸売 | 小売 | 情報通信 | 飲食・宿泊 | サービス | 建設 | 計 | |
| 計画がある | 72 14.1% | 1 3.6% | 0 0.0% | 8 33.3% | 4 19.0% | 6 30.0% | 3 16.7% | 3 12.0% | 11 13.8% | 36 14.5% | 7 10.6% | 5 8.8% | 5 17.9% | 5 19.2% | 11 22.9% | 3 8.3% | 36 13.8% | 9 18.0% |
| 検討中 | 52 10.2% | 0 0.0% | 2 6.1% | 2 8.3% | 1 4.8% | 5 25.0% | 1 5.6% | 4 16.0% | 12 15.0% | 27 10.8% | 5 7.6% | 7 12.3% | 3 10.7% | 5 19.2% | 2 4.2% | 3 8.3% | 25 9.6% | 8 16.0% |
| 計画はない | 378 74.1% | 27 96.4% | 30 90.9% | 14 58.3% | 15 71.4% | 9 45.0% | 14 77.8% | 18 72.0% | 55 68.8% | 182 73.1% | 51 77.3% | 44 77.2% | 20 71.4% | 16 61.5% | 35 72.9% | 30 83.3% | 196 75.1% | 32 64.0% |
| 無回答 | 8 1.6% | 0 0.0% | 1 3.0% | 0 0.0% | 1 4.8% | 0 0.0% | 0 0.0% | 0 0.0% | 2 2.5% | 4 1.6% | 3 4.5% | 1 1.8% | 0 0.0% | 0 0.0% | 0 0.0% | 0 0.0% | 4 1.5% | 1 2.0% |
| (回答企業数) | 510 | 28 | 33 | 24 | 21 | 20 | 18 | 25 | 80 | 249 | 66 | 57 | 28 | 26 | 48 | 36 | 261 | 50 |

・表2. 平成22年度の設備投資計画（従業員規模別）

| | 全体 | 0~4人 | 5~9人 | 10~19人 | 20~29人 | 30~49人 | 50~99人 | 100人以上 | 無回答 |
|---------|--------------|-------------|-------------|-------------|-------------|-------------|-------------|-------------|-------------|
| 計画がある | 72 14.1% | 5 6.9% | 7 7.8% | 12 10.9% | 7 11.9% | 13 17.3% | 17 25.4% | 11 32.4% | 0 0.0% |
| 検討中 | 52 10.2% | 5 6.9% | 5 5.6% | 10 9.1% | 6 10.2% | 13 17.3% | 4 6.0% | 9 26.5% | 0 0.0% |
| 計画はない | 378 74.1% | 60 83.3% | 76 84.4% | 87 79.1% | 44 74.6% | 49 65.3% | 45 67.2% | 14 41.2% | 3 100.0% |
| 無回答 | 8 1.6% | 2 2.8% | 2 2.2% | 1 0.9% | 2 3.4% | 0 0.0% | 1 1.5% | 0 0.0% | 0 0.0% |
| (回答企業数) | 510 | 72 | 90 | 110 | 59 | 75 | 67 | 34 | 3 |

(2) 設備投資の目的

・表3. 設備投資目的（業種別）

| | 全体 | 製造業 | | | | | | | | | 非製造業 | | | | | | | 観光 |
|----------|-------------|-----|----|----|----|----|----|----|--------|----|------|----|------|-------|------|----|----|----|
| | | 西陣 | 染色 | 印刷 | 窯業 | 化学 | 金属 | 機械 | その他の製造 | 計 | 卸売 | 小売 | 情報通信 | 飲食・宿泊 | サービス | 建設 | 計 | |
| 能力増強 | 44 35.5% | 0 | 2 | 7 | 2 | 7 | 3 | 3 | 8 | 32 | 4 | 3 | 1 | 1 | 2 | 1 | 12 | 4 |
| 維持・補修・更新 | 52 41.9% | 0 | 0 | 5 | 3 | 2 | 0 | 3 | 12 | 25 | 2 | 3 | 3 | 9 | 7 | 3 | 27 | 9 |
| 省力化・合理化 | 35 28.2% | 1 | 0 | 4 | 4 | 3 | 3 | 3 | 5 | 23 | 2 | 2 | 3 | 1 | 2 | 2 | 12 | 5 |
| 新規事業・新製品 | 30 24.2% | 0 | 0 | 2 | 1 | 1 | 1 | 2 | 8 | 15 | 4 | 3 | 5 | 1 | 2 | 0 | 15 | 4 |
| 新店舗開設 | 13 10.5% | 0 | 0 | 0 | 0 | 0 | 0 | 0 | 0 | 0 | 4 | 6 | 0 | 0 | 3 | 0 | 13 | 2 |
| 研究開発 | 10 8.1% | 0 | 0 | 0 | 0 | 5 | 1 | 1 | 0 | 7 | 0 | 0 | 1 | 0 | 1 | 1 | 3 | 0 |
| その他 | 7 5.6% | 0 | 0 | 0 | 0 | 1 | 1 | 0 | 1 | 3 | 1 | 1 | 0 | 0 | 1 | 1 | 4 | 1 |
| (回答企業数) | 124 | 1 | 2 | 10 | 5 | 11 | 4 | 7 | 23 | 63 | 12 | 12 | 8 | 10 | 13 | 6 | 61 | 17 |
| 無回答 | 0 | 0 | 0 | 0 | 0 | 0 | 0 | 0 | 0 | 0 | 0 | 0 | 0 | 0 | 0 | 0 | 0 | 0 |

・表4. 設備投資目的（従業員規模別）

| | 全体 | 0~4人 | 5~9人 | 10~19人 | 20~29人 | 30~49人 | 50~99人 | 100人以上 | 無回答 |
|----------|-------------|------|------|--------|--------|--------|--------|--------|-----|
| 能力増強 | 44 35.5% | 1 | 2 | 10 | 7 | 11 | 7 | 6 | 0 |
| 維持・補修・更新 | 52 41.9% | 5 | 8 | 8 | 4 | 11 | 5 | 11 | 0 |
| 省力化・合理化 | 35 28.2% | 2 | 4 | 4 | 4 | 6 | 7 | 8 | 0 |
| 新規事業・新製品 | 30 24.2% | 4 | 0 | 6 | 1 | 6 | 7 | 6 | 0 |
| 新店舗開設 | 13 10.5% | 0 | 1 | 1 | 1 | 1 | 7 | 2 | 0 |
| 研究開発 | 10 8.1% | 0 | 0 | 2 | 2 | 3 | 2 | 1 | 0 |
| その他 | 7 5.6% | 0 | 1 | 1 | 0 | 1 | 2 | 2 | 0 |
| (回答企業数) | 124 | 10 | 12 | 22 | 13 | 26 | 21 | 20 | 0 |
| 無回答 | 0 | 0 | 0 | 0 | 0 | 0 | 0 | 0 | 0 |

(3) 設備投資額の対前年度伸び率

・表 5. 設備投資額の対前年度伸び率（業種別）

| | 全体 | 製造業 | | | | | | | | | | 非製造業 | | | | | | 観光 |
|----------|-------------|-------------|------------|------------|------------|------------|------------|------------|------------|-------------|------------|------------|------------|------------|------------|------------|-------------|------------|
| | | 西陣 | 染色 | 印刷 | 窯業 | 化学 | 金属 | 機械 | その他の製造 | 計 | 卸売 | 小売 | 情報通信 | 飲食・宿泊 | サービス | 建設 | 計 | |
| 20%以上の増 | 34 27.4% | 0 0.0% | 1 50.0% | 4 40.0% | 3 60.0% | 4 36.4% | 3 75.0% | 4 57.1% | 2 8.7% | 21 33.3% | 3 25.0% | 1 8.3% | 0 0.0% | 3 30.0% | 5 38.5% | 1 16.7% | 13 21.3% | 4 23.5% |
| 10～19%の増 | 16 12.9% | 0 0.0% | 0 0.0% | 2 20.0% | 0 0.0% | 1 9.1% | 1 25.0% | 0 0.0% | 4 17.4% | 8 12.7% | 2 16.7% | 1 8.3% | 1 12.5% | 2 20.0% | 2 15.4% | 0 0.0% | 8 13.1% | 0 0.0% |
| 1～9%の増 | 16 12.9% | 1 100.0% | 0 0.0% | 1 10.0% | 0 0.0% | 3 27.3% | 0 0.0% | 0 14.3% | 0 8.7% | 8 12.7% | 0 0.0% | 3 25.0% | 4 50.0% | 0 0.0% | 1 7.7% | 0 0.0% | 8 13.1% | 3 17.6% |
| 前年度と同じ | 23 18.5% | 0 0.0% | 0 0.0% | 1 10.0% | 0 0.0% | 1 9.1% | 0 0.0% | 0 0.0% | 6 26.1% | 8 12.7% | 2 16.7% | 3 25.0% | 2 25.0% | 2 20.0% | 3 23.1% | 3 50.0% | 15 24.6% | 4 23.5% |
| 1～9%の減 | 2 1.6% | 0 0.0% | 1 50.0% | 0 0.0% | 1 20.0% | 0 0.0% | 0 0.0% | 0 0.0% | 0 0.0% | 2 3.2% | 0 0.0% | 0 0.0% | 0 0.0% | 0 0.0% | 0 0.0% | 0 0.0% | 0 0.0% | 0 0.0% |
| 10～19%の減 | 1 0.8% | 0 0.0% | 0 0.0% | 0 0.0% | 0 0.0% | 0 0.0% | 0 0.0% | 0 0.0% | 0 0.0% | 0 0.0% | 0 0.0% | 0 0.0% | 0 0.0% | 1 10.0% | 0 0.0% | 0 0.0% | 1 1.6% | 1 5.9% |
| 20%以上の減 | 7 5.6% | 0 0.0% | 0 0.0% | 0 0.0% | 0 0.0% | 0 0.0% | 0 0.0% | 0 0.0% | 3 13.0% | 3 4.8% | 2 16.7% | 1 8.3% | 1 12.5% | 0 0.0% | 0 0.0% | 0 0.0% | 4 6.6% | 3 17.6% |
| 不明 | 20 16.1% | 0 0.0% | 0 0.0% | 1 10.0% | 0 0.0% | 2 18.2% | 0 0.0% | 2 28.6% | 6 26.1% | 11 17.5% | 2 16.7% | 3 25.0% | 0 0.0% | 1 10.0% | 2 15.4% | 1 16.7% | 9 14.8% | 1 5.9% |
| 無回答 | 5 4.0% | 0 0.0% | 0 0.0% | 1 10.0% | 1 20.0% | 0 0.0% | 0 0.0% | 0 0.0% | 0 0.0% | 2 3.2% | 1 8.3% | 0 0.0% | 0 0.0% | 1 10.0% | 0 0.0% | 1 16.7% | 3 4.9% | 1 5.9% |
| (回答企業数) | 124 | 1 | 2 | 10 | 5 | 11 | 4 | 7 | 23 | 63 | 12 | 12 | 8 | 10 | 13 | 6 | 61 | 17 |

・表 6. 設備投資額の対前年度比（従業員規模別）

| | 全体 | 0～4人 | 5～9人 | 10～19人 | 20～29人 | 30～49人 | 50～99人 | 100人以上 | 無回答 |
|----------|-------------|------------|------------|------------|------------|------------|------------|------------|-----|
| 20%以上の増 | 34 27.4% | 5 50.0% | 5 41.7% | 5 22.7% | 6 46.2% | 4 15.4% | 8 38.1% | 1 5.0% | 0 |
| 10～19%の増 | 16 12.9% | 1 10.0% | 1 8.3% | 5 22.7% | 0 0.0% | 6 23.1% | 2 9.5% | 1 5.0% | 0 |
| 1～9%の増 | 16 12.9% | 1 10.0% | 0 0.0% | 1 4.5% | 1 7.7% | 4 15.4% | 5 23.8% | 4 20.0% | 0 |
| 前年度と同じ | 23 18.5% | 2 20.0% | 5 41.7% | 2 9.1% | 0 0.0% | 6 23.1% | 3 14.3% | 5 25.0% | 0 |
| 1～9%の減 | 2 1.6% | 0 0.0% | 1 8.3% | 1 4.5% | 0 0.0% | 0 0.0% | 0 0.0% | 0 0.0% | 0 |
| 10～19%の減 | 1 0.8% | 0 0.0% | 0 0.0% | 0 0.0% | 0 0.0% | 0 0.0% | 1 4.8% | 0 0.0% | 0 |
| 20%以上の減 | 7 5.6% | 0 0.0% | 0 0.0% | 2 9.1% | 0 0.0% | 0 0.0% | 2 9.5% | 3 15.0% | 0 |
| 不明 | 20 16.1% | 1 10.0% | 0 0.0% | 3 13.6% | 5 38.5% | 5 19.2% | 0 0.0% | 6 30.0% | 0 |
| 無回答 | 5 4.0% | 0 0.0% | 0 0.0% | 3 13.6% | 1 7.7% | 1 3.8% | 0 0.0% | 0 0.0% | 0 |
| (回答企業数) | 124 | 10 | 12 | 22 | 13 | 26 | 21 | 20 | 0 |

(4) 設備投資の計画時期

・表7. 設備投資の計画時期（業種別）

| | 全体 | 製造業 | | | | | | | | | 計 | 非製造業 | | | | | | 観光 |
|-----------|-------------|-------------|------------|------------|------------|------------|------------|------------|------------|-------------|------------|------------|------------|------------|------------|------------|-------------|------------|
| | | 西陣 | 染色 | 印刷 | 窯業 | 化学 | 金属 | 機械 | その他の製造 | 卸売 | | 小売 | 情報通信 | 飲食・宿泊 | サービス | 建設 | | |
| 4月～6月期 | 56 45.2% | 1 100.0% | 1 50.0% | 4 40.0% | 0 0.0% | 3 27.3% | 3 75.0% | 3 42.9% | 8 34.8% | 23 36.5% | 7 58.3% | 8 66.7% | 5 62.5% | 5 50.0% | 7 53.8% | 1 16.7% | 33 54.1% | 7 41.2% |
| 7月～9月期 | 43 34.7% | 0 0.0% | 0 0.0% | 4 40.0% | 3 60.0% | 5 45.5% | 1 25.0% | 2 28.6% | 8 34.8% | 23 36.5% | 3 25.0% | 2 16.7% | 4 50.0% | 4 40.0% | 4 30.8% | 3 50.0% | 20 32.8% | 8 47.1% |
| 10月～12月期 | 22 17.7% | 0 0.0% | 1 50.0% | 1 10.0% | 1 20.0% | 3 27.3% | 0 0.0% | 3 42.9% | 5 21.7% | 14 22.2% | 2 16.7% | 2 16.7% | 2 25.0% | 0 0.0% | 0 0.0% | 2 33.3% | 8 13.1% | 0 0.0% |
| 23年1月～3月期 | 12 9.7% | 0 0.0% | 0 0.0% | 2 20.0% | 0 0.0% | 0 0.0% | 0 0.0% | 0 0.0% | 0 0.0% | 2 3.2% | 1 8.3% | 3 25.0% | 1 12.5% | 3 30.0% | 2 15.4% | 0 0.0% | 10 16.4% | 4 23.5% |
| 無回答 | 8 6.5% | 0 0.0% | 0 0.0% | 0 0.0% | 2 40.0% | 0 0.0% | 0 0.0% | 0 0.0% | 4 17.4% | 6 9.5% | 1 8.3% | 0 0.0% | 0 0.0% | 0 0.0% | 1 7.7% | 0 0.0% | 2 3.3% | 0 0.0% |
| (回答企業数) | 124 | 1 | 2 | 10 | 5 | 11 | 4 | 7 | 23 | 63 | 12 | 12 | 8 | 10 | 13 | 6 | 61 | 17 |

・表8. 設備投資の計画時期（従業員規模別）

| | 全体 | 0～4人 | 5～9人 | 10～19人 | 20～29人 | 30～49人 | 50～99人 | 100人以上 | 無回答 |
|-----------|-------------|------------|------------|------------|------------|-------------|-------------|-------------|--------|
| 4月～6月期 | 56 45.2% | 8 80.0% | 5 41.7% | 7 31.8% | 6 46.2% | 12 46.2% | 11 52.4% | 7 35.0% | 0 - |
| 7月～9月期 | 43 34.7% | 2 20.0% | 3 25.0% | 8 36.4% | 3 23.1% | 10 38.5% | 6 28.6% | 11 55.0% | 0 - |
| 10月～12月期 | 22 17.7% | 0 0.0% | 2 16.7% | 5 22.7% | 4 30.8% | 5 19.2% | 2 9.5% | 4 20.0% | 0 - |
| 23年1月～3月期 | 12 9.7% | 0 0.0% | 2 16.7% | 4 18.2% | 0 0.0% | 2 7.7% | 3 14.3% | 1 5.0% | 0 - |
| 無回答 | 8 6.5% | 1 10.0% | 1 8.3% | 1 4.5% | 0 0.0% | 3 11.5% | 0 0.0% | 2 10.0% | 0 - |
| (回答企業数) | 124 | 10 | 12 | 22 | 13 | 26 | 21 | 20 | 0 |