



情報コーナー

特に記載のないものについては、事前申込不要、料金無料

日・時、時期、場所、対象、内容、定員、費用、必要な物、申込み、問合せ、休、注意

税

住宅用地に関する申告

住宅の敷地として利用されている土地(住宅用地)は、固定資産税が軽減されています。住宅用地を店舗や貸しガレージなど住宅以外の用途に変更された場合や、住宅以外の敷地から住宅用地に変更された場合は、物件のある区役所・支所の固定資産税担当課へ必ず申告してください。区役所固定資産税担当(☎381-7342)、支所固定資産税担当(☎332-9172)

5月7日から固定資産税の窓口は市税事務所固定資産税第3担当(☎746・6451、6452)になります。

保険

平成27年度の後期高齢者医療保険料の納付

◆特別徴収(年金からの引き落とし)の方
26年度から引き続き特別徴収により保険料を納めている方からは、27年2月の保険料と同額を4月、6月、8月に仮徴収します。また、27年4月から新たに特別徴収となる方には、4月、6月、8月の仮徴収の額を4月にお知らせし、7月に正式な保険料額をお知らせします。

◆納付書又は口座振替により納付されている方
27年度の正式な保険料の額は、7月にお知らせします。4～6月の間は、納付の必要はありません。区役所保険年金課(☎381-7406)、支所保険年金課(☎332-9297)



国民年金保険料の免除制度

経済的な理由により保険料の納付が困難な方は、保険料の納付を全額又は一部免除される場合があります。申請者、配偶者、世帯主の前年の所得に基づき決定されますので、ご相談ください。

また、前年の所得が基準以下の学生の方については、在学期間中の保険料の納付が猶予される制度がありますので、ご相談ください。

区役所保険年金課(☎381-7409)、支所保険年金課(☎332-9298)

福祉

老人医療費受給者証について制度改正

3月31日まで有効な「福祉医療費受給者証(㊄)」をお持ちの方に対し、更新後の受給者証を送付しています。

◆27年4月診療分から自己負担の割合が、1割から2割になります。

◆27年8月から対象が、所得税非課税世帯の方のみとなります。
※昭和25年8月1日までに生まれた方は、70歳に達するまで、所得制限や世帯の状況等は現行の要件を適用。

70歳に到達した方も対象とする「臨時的な激変緩和措置」は終了しました。※26年度の実施
区役所福祉介護課(☎381-7643)、支所福祉介護課(☎332-9194)

平成27年度介護保険料の通知

65歳以上の方(介護保険第1号被保険者)に対し、27年度の介護保険料の通知書を4月下旬までに送ります。これは、26年度の市民税の課税状況に基づき仮に算定したもので、27年度の市民税確定後、改めて7月に「確定通知書」を送ります。納付書が同封されている方は、毎月、納期限までに金融機関やゆうちょ銀行(郵便局)で納めてください。25年中に一時的な所得があり、26年度の保険料が大きく増加した方などは、27年8月の年金からの特別徴収額を変更できる場合があります。(5月中旬に申請要)
区役所福祉介護課(☎381-7638)、支所福祉介護課(☎332-9274)

ひとり親家庭自立支援給付金制度改正

27年度から、これまでの看護師等に加え、視能訓練士、言語聴覚士も高等職業訓練促進給付金の対象資格になりました。
1 受給要件あり
甲 入学後速やかに、区役所支援保護課(☎381-7665)又は支所支援保護課(☎332-9195)へ。

健康

春の行楽シーズン 食中毒にご注意!

気温が高くなると食中毒が発生しやすくなります。しっかり対策を行いましょう。◆こまめに手を洗う。◆お弁当等を持ち歩くときは、保冷剤により、温度が上がらないようにする。◆生肉を扱う箸と食べるための箸を分ける。◆生肉は十分に加熱して食べる。◆生肉を保存する場合は、容器に入れ、他の食品(特に、サラダ等加熱せずに食べるもの)に触れないようにする。区保健センター衛生課(☎392-5690)

ミツバチの巣分かれの季節です

ミツバチは春と秋に、女王バチの世代交代に当たって巣分かれをします。数千から数万のミツバチが、新たな巣を作る場所を求めて引っ越しをします。群れに何もしなければ、ミツバチが人を襲うことはなく、数時間から数日で別の場所に移動します。区保健センター衛生課(☎392-5690)



木に群がるミツバチ

健康チェックをしましょう

①青年期健康診断 検査: 問診、身体・血圧測定、尿・血液検査、診察 結果説明: 健診結果の説明、栄養・保健指導 市内在住の18～39歳の方 会社等で同様の健診を受診できる方はご遠慮ください。¥5,000円
②骨粗しょう症予防健康診断 検査: 問診、身体測定、骨塩定量検査 結果説明: 健診結果説明、栄養・保健指導 市内在住の18～70歳の方 妊娠中又はその可能性のある方はご遠慮ください。¥1,000円

上記①又は②の条件に加え、検査日と結果説明日の2回とも来所できる方 西京保健センター: 毎月第2、4木曜 各回先着20名 洛西支所: 毎月第1、3金曜 各回先着10名 随いずれも9～10時半 費用免除制度あり。詳しくは 区まで。甲 区保健センター健康づくり推進課(☎392-5690)又は支所健康づくり推進室(☎332-8140)へ電話で予約。※同時に胸部(結核)検診も受診可(申込不要、無料)。

胸部(結核・肺がん)検診、大陽がん検診

時①5月11日(月)②5月15日(金)いずれも14～15時半 所①川岡東小②新林小 検診内容、料金等は「保健センターニュース」の回覧で。 ※胸部X線撮影では、無地の肌着やTシャツは着用可。(ボタン、柄のある服やブラジャー等は脱衣)
区保健センター健康づくり推進課(☎392-5690)、支所健康づくり推進室(☎332-8140)

こころの健康相談

精神科医師と精神保健福祉相談員が相談をお受けします。秘密は必ず守られます。◆保健センター健康づくり推進課(☎392-5690) 時 第1～4水曜 14～15時半 ◆支所健康づくり推進室(☎332-9348) 時 第1～4火曜 13時半～15時

骨髄バンクのドナー登録にご協力を

骨髄提供一それは、人から人への、いのちの贈り物です。 区市保健医療課(☎222-3419)、保健センター健康づくり推進課(☎392-5690)、支所健康づくり推進室(☎332-8140)

その他

学校コミュニティプラザ事業 竹取コンサート

市内立芸大北村准教授企画の「平本直規ピアノリサイタル」～五月の爽やかな風に乗せて～ 時5月9日(土) 18時半～ 所大原野中コミュニティホール 定150名(多数の場合は抽選) ¥9,600円 甲 区往復はがきに「パソコン教室参加」と明記のうえ、住所、氏名、電話番号を記入し、〒610-1144西京区大原野東竹の里町4-1竹の里小(☎332-3745)まで。5月7日(木)必着。

学校コミュニティプラザ事業 パソコン教室

時5月15日から毎週金曜(全10回)10時半～12時 所竹の里小 内 パソコンの基本操作とデジタル写真の活用術(Windows8.1使用。パソコン持込可。) 定10名(多数の場合は抽選) ¥9,600円 甲 区往復はがきに「パソコン教室参加」と明記のうえ、住所、氏名、電話番号を記入し、〒610-1144西京区大原野東竹の里町4-1竹の里小(☎332-3745)まで。5月7日(木)必着。

司法書士による無料法律相談会

相続登記、成年後見、商業登記、多重債務、訴訟などのご相談に応じます。 時4月27日(月)13時半～16時半 所区役所2階小会議室 甲 区予約優先。予約は24日(金)の17時まで 区司法書士会(☎255-2566)へ電話で。

行政書士による市民困りごと無料相談会

遺言、相続、成年後見、クーリングオフ等に関するご相談に応じます。 時5月19日

(火)13時半～16時(先着順) 所区役所2階小会議室 区京都府行政書士会(☎692-2500)

老人福祉センター

☆市内在住で60歳以上の方が利用対象 ☆9～17時 休日、祝

西京老人福祉センター(☎392-4705)

すこやか講座 時5月14日(木)14～15時 テーマ「息切れと咳～呼吸器の生活習慣病～」講師 三菱京都病院医師 安場高氏 健康づくり講習会 時5月30日(土)13時半～15時 テーマ「笑顔で楽しく健康づくり」講師 健康運動指導士 三輪昌広氏 定30名(多数の場合は抽選。) 要室内運動靴 甲 5月12日(火)～25日(月)に電話か来所で。

洛西老人福祉センター(☎335-0766)

箏・尺八・民謡合同演奏会 時4月25日(土)14～15時半 内「晃山会」、「竹の会」による箏、尺八の民謡等演奏会。

図書館

☆平日9時半～19時半/土、日、祝9時半～17時 休火(祝日の場合、翌平日)

西京図書館(☎392-5558)

「子ども読書の日」記念事業おたのしみ会 時4月18日(土)11時～、19日(日)11時～、14時～ 内 手作り絵本の読み聞かせなど ちびっこと絵本を楽しむ会 時4月24日(金)11時～ 内 「アフロのおはなしや」による絵本の読み聞かせや手遊びなど おたのしみ会 時5月2日(土)15時～ 内 絵本の読み聞かせなど おたのしみ会 時5月16日(土)15時～

洛西図書館(☎333-0577)

赤ちゃん絵本をひらく会 時4月27日(月)11時～ 内 保育士による絵本の読み聞かせや手遊びなど 「洛西読み聞かせの会」おはなし会 時5月9日(土)14時～ 内 「おはなしの会のはらクラブ」による絵本の読み聞かせなど おたのしみ会 時5月16日(土)14時～ 内 絵本の読み聞かせなど

移動図書館「こじか号」巡回

(☎801-4196) 4月23日(木) ☆10～10時40分: 桂東小、☆11時20分～11時50分: 右京の里自治会館北側、☆13～13時半: 大原野小、5月13日(水) ☆10～10時半: 松尾小、☆10時50分～11時50分: 嵐山東小

こぢ 西京 119

電気コードやコンセントからの火災が増えています。電気火災にならないために、安全確認をしましょう。◆コードを抜く時は、プラグを持って抜く◆プラグを家具の下敷きにしない◆ときどきプラグの掃除をする ◆たこ足配線をしない◆傷んだプラグやコンセントは使わない◆コードを切断して継ぎ足すなどの改造をしない

山林防火運動

4月20日(月)～4月26日(日)

山登りは事前に計画を

身近なハイキングコースでも、道に迷って遭難する事故が発生しています。事前にコースを調べて計画を立て、家族などに伝えておきましょう。また、地図やコンパス、携帯電話などを必ず持参しましょう。

区西京消防署(☎392-6071)

らくさいマルシェで採れたての筍を味わおう! 「たけのこ祭」を開催

4月25日のらくさいマルシェで、大原野から直送された朝掘り筍の直売や、その筍を使った料理の販売を行います。ぜひお越しください。

らくさいマルシェ

西京の特産物やバラエティーに富んだ手作り品など、多彩な物産販売を行う楽しいさっぱいの市場です。毎月最終土曜日に開催しています。

時4月25日(土)午前10時～午後4時(雨天決行)

所ラクセス広場(洛西タカシマヤ北側)

区市住宅供給公社(☎331-0814)

洛西ニュータウン創生推進委員会とニュータウンの自治連合会が、様々な生き物が住む、豊かな自然に恵まれたニュータウンの魅力を広げ発信し、自然環境を次世代へ引き継いでいくため、生物多様性豊かなまちづくりを進めていくことを宣言しました。

新林本通の愛称が決定 「洛西げやき通り」に!

応募総数307件の中から愛称が決定され、表彰式が行われました。この名称を応募した13名から選ばれた藤井喜代子さん(境色)に、市長賞と委員長賞が授与されました。



市長賞と委員長賞が授与されました。

あなたの地域に 防災の出前いたします

「大雨や地震のとき、どうすればいいの?」「日頃から何を準備したらいいの?」「避難所ってどうやって運営するの?」「そんな身近な防災の「ギモン」について、区役所・支所の職員がお住まいの地域に出向き、お話を避難所での便利グッズの作成体験研修などを行います。町内会などの団体はもちろん、子ども会やご近所のお友達など、5人以上集まればおうちがいきます。まずは気軽に電話ください。

赤十字運動月間

5月は、赤十字運動月間です。赤十字は、日本赤十字社で、大規模な災害時の医療救護活動をはじめ、献血事業など、大切な命を救うための様々な活動を行っています。これらの活動を続けていくため、毎年5月を「赤十字運動月間」として全国的に活動資金への協力を呼びかけています。皆様の温かいご支援をよろしくお願いいたします。

5月8日(金)までに、電話・FAX・インターネットのいずれかで、京都いつでもコール(☎661-3755、FAX661-5855)へ。 ※FAXの場合は、西京映画のついでに参加と明記のうえ、申込者の氏名(ふりがな)、郵便番号、住所、電話・FAX番号、同伴者がいる場合は同伴者の氏名(ふりがな)、専用スペースの利用希望の有無を記入。 ※インターネットの場合 京都いつでもコール 検索

区支所まじりの推進担当(☎332-9318) 区での申込みは不可。

5月23日(土) 午後1時30分～3時45分 開場1時

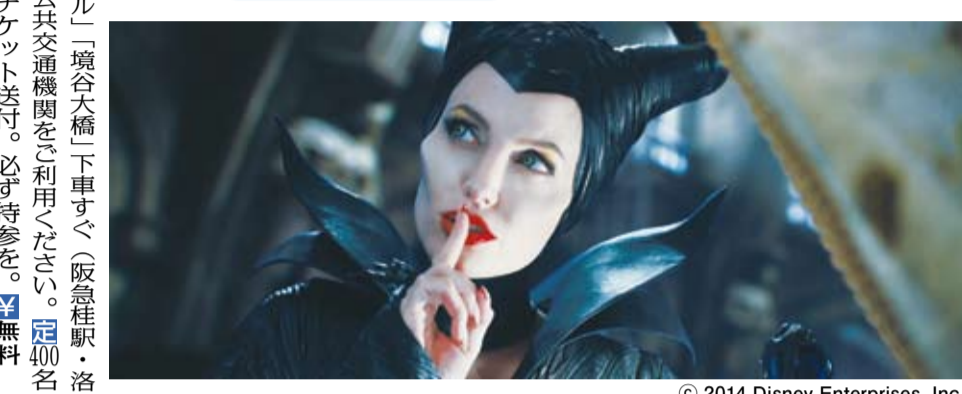
所ホテル京都エミナス 明治アネパリーホール 洛西バス停・洛西バスターミナル(境谷大橋)下車すぐ(阪急桂駅・洛西駅、JR桂川駅から直便あり)。 ※公共交通機関をご利用ください。 定400名(申込多数の場合は抽選) 参加者にはチケットを送付。必ず持参を。 無料

上映作品「マレフィセント」

ディズニー・アニメ「眠れる森の美女」を、オーロラ姫に呪いをかけた魔女の視点から描いた映画。日本語吹替版 車いすの方、目や耳の不自由な方には専用スペースをご用意します。申込時にお申し出ください。

映画のついで

5月は憲法月間です。西京区では、互いの人権を尊重し、憲法の精神について認識を深める機会として、映画のついでを開催しています。 今年は、障害や年齢を問わず映画を楽しめる「バリアフリー上映」※を体験していただきます。



© 2014 Disney Enterprises, Inc.

市民憲章推進者表彰 区長表彰

3月13日、西京区役所で「市民憲章推進者」の区長表彰式が行われ、名と団体の皆さんが表彰を受けられました。

区長表彰(個人)	石田 龍夫(桂)	荒木美知子(松尾)
	猪俣 正信(桂川)	川端 實松(陽)
	小林 泰子(桂川)	辻井 健松(陽)
	福永三津男(桂川)	橋本 久恵(松尾)
	風間 一男(桂東)	中原 敷大枝
	福澤 正昌(桂東)	岡村 玲子(桂坂)
	熊谷 昇(桂東)	野洲 壽子(桂坂)
	清水 義範(桂東)	福富修一郎(桂東)
	武蔵 敏夫(桂東)	福田美佐子(桂東)
	並川 健夫(川岡)	松本 昇竹の里
	久保 省二(川岡東)	森 日出子(竹の里)
	荒木 一郎(松尾)	山添 節子(竹の里)
	荒木 源造(松尾)	
	湯淺 輝夫(松尾)	
株式会社平安アスキー(桂)		
宗教法人下桂御霊神社(桂東)		

お気軽にご参加を♪竹エクササイズ教室

5月11日(月) 西文化会館ウエスティ 午前10時～11時30分(受付9時45分～) 「健康づくりサポーター西京竹サポ」の皆さんと一緒に、踏み竹を使った竹エクササイズや健康運動指導士による簡単ストレッチを行います。 定先着30名 踏み竹(以前参加された方のみ)、運動しやすい服、飲み物、タオル、バスタオル 甲 区 4月23日(木)から保健センター健康づくり推進課(☎392-5690)へ電話で。 ※初参加の方には踏み竹をプレゼント♪

①5月27日(水)②6月24日(水)③7月22日(水) 支所 いずれも午前10時～11時30分(受付9時45分～) 「健康づくりサポーターらくさい」の皆さんと一緒に、竹エクササイズで楽しくリフレッシュしましょう。 所①③支所2階第1会議室、②支所保健センター 各回先着25名 運動しやすい服と靴、飲み物、タオル 甲 区 4月28日(火)から支所健康づくり推進室(☎332-9348)へ電話で。

18歳以上で、医師から運動制限をされていない、区内に在住又は通勤、通学をされている方 無料 グループでの申込み不可。