

# KYOTO SCHOOL GUIDE 2026

京都府公立高等学校  
スクールガイド 2026



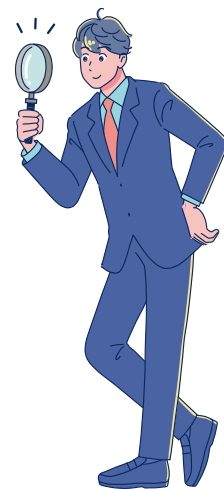
# 自分にピッタリな高校を みつけよう!



「京都府公立高等学校スクールガイド2026」は、高校への進学を考えているみなさんに、公立高校の魅力や学校生活の雰囲気をわかりやすく知ってもらうためのガイドブックです。公立高校選びのポイントやそれぞれの高校の特色、学校生活、部活動、進路の実績など、みなさんの高校選びに役立つ情報がたくさんつまっています。

このガイドブックを見ながら、「自分はどんな高校生活を送りたいかな?」「どんな勉強をしてみたいかな?」とイメージしてみてください。

みなさんが、自分に合った高校を選び、夢や希望をもって充実した高校生活を送れることを願っています!



## 合同説明会・学校説明会のお知らせ

### 合同説明会

エリアごとに、いろいろな高校が集まる説明会を開催します。一度にたくさんの学校の特色を知ることができる機会です!ぜひ気軽に参加してみてください。

#### 令和8年度の予定

京都市・乙訓エリア	6月20日(土)・6月21日(日)	中丹エリア	5月31日(日)・6月7日(日)
山城エリア	6月27日(土)	丹後エリア	6月21日(日)
口丹エリア	5月31日(日)・12月12日(土)	※12月12日(土)は、中学2年生以下が対象です。	

### 学校説明会

各校では、学校の雰囲気を実際に見て体験できる説明会を開催しています。

合同説明会の詳しい情報と学校説明会の日程はこちら



## 京都府教育委員会・京都市教育委員会からのお知らせ

京都府教育委員会では、「Myスクールナビ京都」を公開しています!

- ・各公立高校の特色を動画でわかりやすく紹介しています。
- ・公立高校の入試情報(入学者選抜情報)等の情報を掲載しています。→



京都市教育委員会では、「KYOTO CITY HIGH SCHOOLS」を公開しています!

- ・京都市立高校の最新情報を見ることができます(6月以降開設予定)。→



# もくじ

## 学校の枠を超えた特色ある取組

京の高校生探究パートナーシップ事業(京都探究クエスト・京都探究エキスポ)	2
海外探Q留学	3
学びのWEBラボ	4

## 公立高校選びのポイント

スクールミッション、スクールポリシー	5
設置課程	5
各学科の学びの内容・学べる高校	6

## 各高校の紹介

それぞれの学校の特色を知り、あなたの好きや目標に合う学校を見つけよう！

エリアごとに学校を紹介し、1ページごとに1校ずつわかりやすくまとめています。

<b>京都市・乙訓エリア高校地図</b>	8	朱雀高校〔夜間〕	36	定時制課程	
全日制課程		鳥羽高校〔夜間〕	37	北桑田高校(美山分校)〔昼間〕	60
山城高校	9	桃山高校〔夜間〕	38	<b>中丹エリア高校地図</b>	61
鴨沂高校	10	京都奏和高校(昼間四部)	39	全日制課程	
洛北高校	11	通信制課程		綾部高校	62
北稜高校	12	朱雀高校	40	綾部高校(東分校)	63
朱雀高校	13	<b>山城エリア高校地図</b>	41	福知山高校	64
洛東高校	14	全日制課程		工業高校	65
鳥羽高校	15	東宇治高校	42	大江高校	66
嵯峨野高校	16	菟道高校	43	東舞鶴高校	67
北嵯峨高校	17	城南菱創高校	44	西舞鶴高校	68
桂高校	18	城陽高校	45	定時制課程	
洛西高校	19	西城陽高校	46	綾部高校(東分校)〔夜間〕	69
桃山高校	20	京都八幡高校(北キャンパス)	47	福知山高校(三和分校)〔昼間〕	70
東稜高校	21	京都八幡高校(南キャンパス)	48	東舞鶴高校(浮島分校)〔夜間〕	71
洛水高校	22	久御山高校	49	通信制課程	
京都すばる高校	23	田辺高校	50	西舞鶴高校	72
向陽高校	24	木津高校	51	<b>丹後エリア高校地図</b>	73
乙訓高校	25	南陽高校	52	全日制課程	
西乙訓高校	26	<b>口丹エリア高校地図</b>	53	海洋高校	74
紫野高校	27	全日制課程		峰山高校	75
堀川高校	28	北桑田高校	54	宮津天橋高校(宮津学舎)	76
西京高校	29	亀岡高校	55	宮津天橋高校(加悦谷学舎)	77
美術工芸高校	30	南丹高校	56	丹後緑風高校(網野学舎)	78
京都堀川音楽高校	31	園部高校	57	丹後緑風高校(久美浜学舎)	79
日吉ヶ丘高校	32	農芸高校	58	定時制課程	
開建高校	33	須知高校	59	清新高校〔昼間〕	80
京都工学院高校	34				
定時制課程					
清明高校(昼間二部)	35				

## 公立高校の基本情報

設置部活動	82
入学者選抜等	86
授業料	93
修学支援事業	94

## 公立学校を応援する制度

京都府母校応援ふるさと寄附制度	96
母校を応援！京都市立高校・総合支援学校支援事業	97

志願できる学科一覧	98
-----------	----

公立高校所在地MAP	99
------------	----

# 京都府では、学校の枠を超えた学びを応援します!

## 京の高校生探究パートナーシップ事業

### 京都探究クエスト

高校生が、京都の歴史的建造物などを舞台に、自分自身の在り方や生き方を見つめ直し、探究活動における新たな問いやテーマの種を見つけます。令和7年度は、Day1（8月）、Day2（9月）の2日間実施し、あわせて約50名が参加しました。

Day1(8月2日):北部・南部の2コースに分かれて活動

#### 北部コース

智恩寺を訪れ、沿革や歴史についてお話を聞いた後、京都府立大学文学部の上杉和央教授のご指導のもと、天橋立でフィールドワークに取り組みました。

#### 南部コース

西芳寺(苔寺)で、藤田隆浩執事長からの講話や坐禅を通して、「幸せとは何か」について考え、庭園拝観でそれぞれの視点で自然を感じ、自分自身とじっくりと向き合う時間を過ごしました。

Day2(9月14日)

清水寺を舞台に、森清顕執事・教学部長からの講話や境内見学、グループ協議を通して、生徒たちが様々な価値観に触れ、自分自身の「モノの見方」を問い直す1日となりました。



#### 参加した生徒の声

「京都の文化や自然に直接触れることで、教室外での学びの価値を実感できました。」「今回得た経験を、これからの探究活動につなげていきたい。」

### 京都探究エキスポ

高校生が日頃の探究活動の成果を発表し、学校や学年を超えた交流を通じて学びを深めることを目的に、生徒実行委員会が中心となって、企画・運営しています。



令和7年度は、12月に国立京都国際会館で開催し、府内全ての公立高校から約700名が参加しました。

- 慶應義塾大学の安宅和人教授による講演の後、東京大学の鈴木寛教授をモデレーターとして生徒を交えたパネルディスカッションを実施。
- ポスター発表では、200件を超える探究活動の成果を発表。参加者は、企業の方、大学の先生、中学生を含め、約1250名に上りました。ポスター発表では、様々な質問がなされ、活発な交流となり、高校生にとって新しい視点を得る貴重な機会となりました。

#### 参加した生徒の声

「たくさんの視点から質問やアイデアをいただき、探究をさらに深めるヒントになりました。」  
「他校の探究活動を知ることができ、高校での探究がますます楽しみになりました。」

詳しい情報は  
こちらから



# 海外探Q留学

海外探Q留学とは、高校生が自身の夢や志に合わせて、自ら立案した探究活動を海外で行うものです。京都府では令和6年度から、京都市では令和7年度から、この留学を支援する制度をスタートしました。これまでに約50名の高校生が留学に挑戦してきました。

## 留学先と探究内容



## 参加した生徒の声



アメリカ合衆国 約2週間

「日本文化は、海外の人達にどのように映っているのだろうか」とこの問いの答えを探しに、フロリダにある日本文化博物館のボランティアに参加し、現地の子ども達への折り紙教室の開催や、スタッフの方への取材に挑戦しました。

「伊根の海はゴールドコーストやハワイと同じ位美しい」と話す方に出逢えるなど、日本の文化・景観・礼儀・食などが高く評価されていることを実感しました。この経験を活かして、身の回りや地域にある日本の魅力を見つめ直し、地元を訪れる外国人観光客の方達へ、その魅力を発信するなど「地元から世界に、世界から地元へ」貢献できる人になりたいです。



ケニア共和国 約2週間

海外旅行経験なし、英会話も自信がない…でも、動物自然TV番組を見て、サバンナへ。自然保護区で野生動物保護ボランティアに参加し、バッファロー、シマウマなど20種超の動物と触れ合いました。

環境保護には人の積極的な関与が必要と思っていましたが、実際は、キリンや野鳥の個体数調査などが中心であり、自然を見守り、環境を整えることが重要であると感じました。周辺住民が生活のために、木の伐採や狩猟を行い、それが環境に影響を与えている現実も目の当たりにしました。

この体験から大学では多角的に環境問題を学び、将来は環境保護に関わる仕事に就きたいです。

令和8年度からは、さらに多くの高校生が世界へ飛び立てるよう、新しく京の高校生「海外探Q留学」応援事業をスタートします。詳しくは、裏表紙もご覧ください。

皆さんの「夢」と「志」を応援します。

海外探Q留学の魅力を  
紹介する動画はこちらから



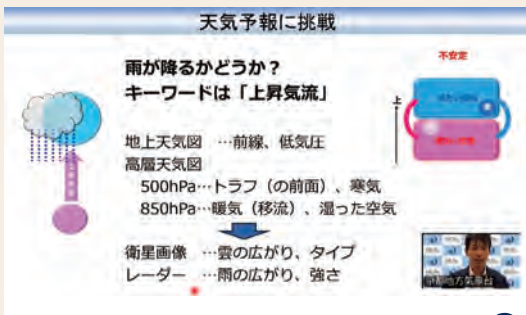
# 学びのWEBラボ

公立高校の生徒が、興味や関心に合ったテーマのラボを選び、他の高校の生徒や専門家とオンラインで交流し、学ぶことができる取組です。

令和7年度は、8つのテーマごとに年間を通じて8回の交流を実施しました。

## 令和7年度のラボの一部をピックアップ!

### <気象>ラボ



オンライン学習の様子

- 京都地方気象台の方と一緒に天気図を見て、天気のおもしろさを学びました。
- 京都地方気象台を見学し、同じ天気のおもしろさを見ても、住んでいる地域によって天気予報が変わることを知りました。
- 最後の交流では、自分が住んでいる地域の天気予報の発表に挑戦しました。

#### 参加した生徒の声

「興味のある話を深掘りし、他では学べないことを教えてもらい、とても楽しかった。」

### <文化財>ラボ



オンライン学習の様子

- レーザーを使った測量や、アプリを使って古文書を読み取るなどの体験をしました。
- 本物の発掘現場を見学し、「文化財を守るために、どんなデジタル技術があるといいかな？」をみんなで話し合いました。

#### 参加した生徒の声

「古文書の解説は難しかったけど、パズルみたいで面白かったです。」  
「他の人と意見を出し合うのも楽しかったです。」

## 他にも面白いラボがたくさん! 一部を紹介!

<プログラミング>ラボ iPad等を用いて、インターネット上で遊べるゲームを開発します。

<サイバーセキュリティ>ラボ 警察署の人と、実例からサイバー犯罪等の対策を考えます。

<推し活>ラボ 「推し」や「好き」という気持ちが、社会や自分の将来とどうつながるかを学びます。(令和8年度新規)

<本の未来>ラボ 紙や電子だけでなく、様々な読書のかたちを知り、本の未来について考えます。(令和8年度新規)



詳しい情報は  
こちらから

