

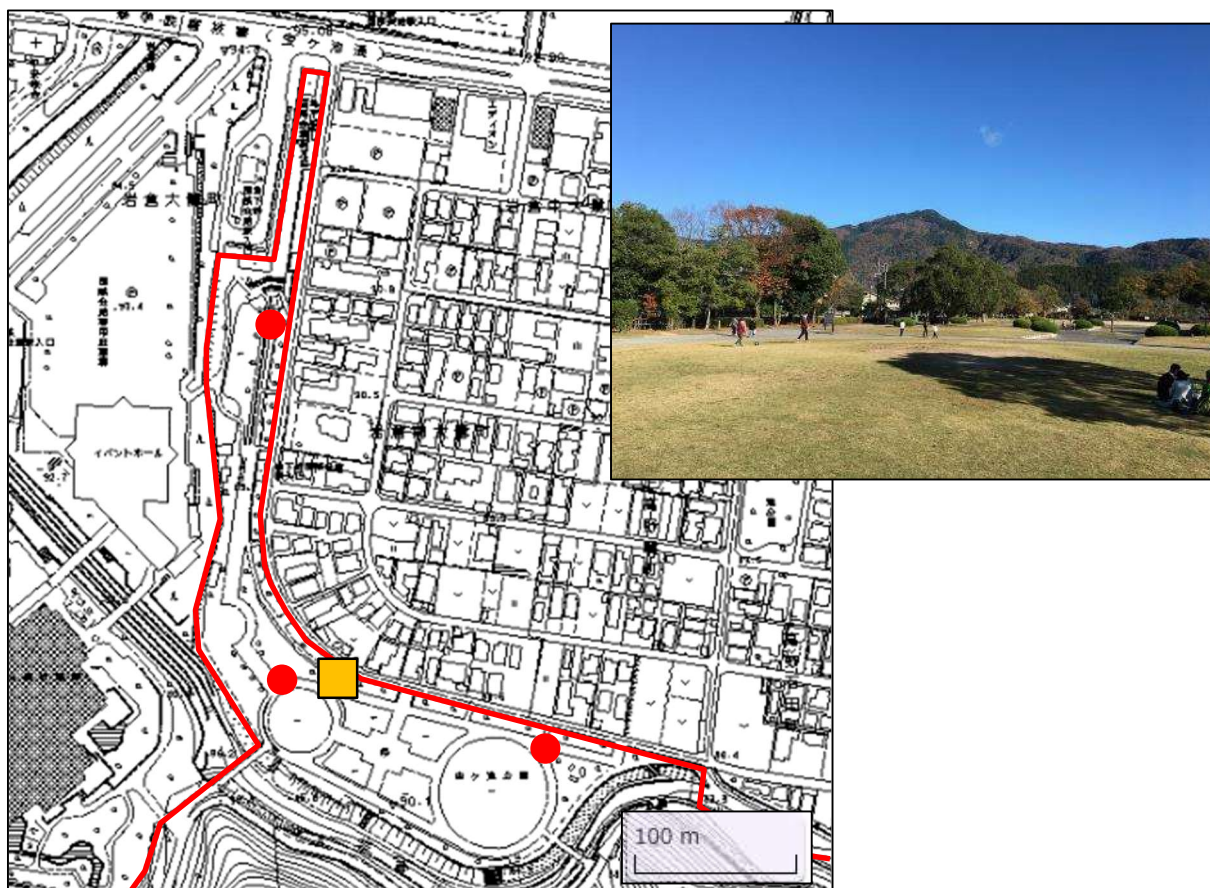
# 1 宝が池公園



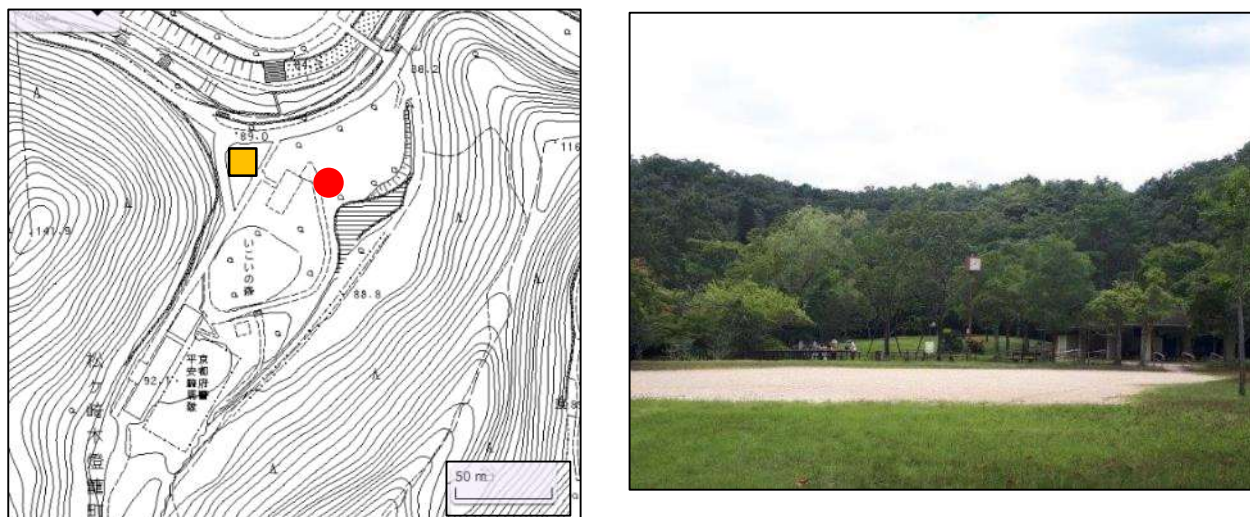
所在地	京都市左京区上高野流田町 8 他
交通	市営地下鉄「国際会館」駅徒歩 1 分（北園） 叡山電鉄「宝ヶ池」駅徒歩 3 分（子どもの楽園）
駐車場	438 台（子どもの楽園 171 台，狐坂駐車場（梅林園付近）35 台， スポーツ広場 232 台）
面積	782, 124 m <sup>2</sup> （スポーツ広場を含む。）
提案対象エリア	スポーツ広場を除く全エリア（赤枠内）
公園種別	広域公園
利用可能インフラ	水道（各図面赤●）
主な施設	トイレ（各図面オレンジ■），四阿，遊具，便益施設（売店・軽 食店等），広場等
開園時間	子どもの楽園：9:00～16:30，その他：終日開園
都市計画規制等	<p>&lt;(1)北園&gt; 市街化調整区域，風致地区第 2 種地域，歴史的風土保存区域，眺望空間保全区域，遠景デザイン保全区域</p> <p>&lt;(2)憩いの森&gt; 市街化調整区域，第 1 種自然風景保全地区，風致地区第 1 種地域，歴史的風土保存区域，眺望空間保全区域，遠景デザイン保全区域</p> <p>&lt;(3)子どもの楽園&gt; 市街化調整区域，第 1 種自然風景保全地区，風致地区第 1 種地域，歴史的風土特別保存地区，歴史的風土保存区域，眺望空間保全区域，遠景デザイン保全区域，土砂災害特別警戒区域，土砂災害警戒区域</p> <p>&lt;(4)桜の森&gt; 市街化調整区域，第 1 種自然風景保全地区，風致地区第 1 種地域，歴史的風土保存区域，眺望空間保全区域，遠景デザイン保全区域</p> <p>&lt;(5)野鳥の森&gt; 市街化調整区域，第 1 種自然風景保全地区，風致地区第 1 種地域，歴史的風土保存区域，遠景デザイン保全区域</p> <p>&lt;(6)狐坂・梅林園&gt; 市街化調整区域，第 1 種自然風景保全地区，風致地区第 1 種地域，風致地区第 2 種地域，歴史的風土保存区域，遠景デザイン保全区域</p> <p>&lt;(7)菖蒲園&gt; 市街化調整区域，第 1 種自然風景保全地区，風致地区第 1 種地域，風致地区第 2 種地域，歴史的風土保存区域，眺望空間保全区域，遠景デザイン保全区域</p>
備考	<p>子どもの楽園に管理事務所有（図面青■）</p> <p>課題として，自然環境の保全（マツ枯れ，ナラ枯れ，鹿の食害，外来種による生物多様性への影響，土壌流失），地域の人口増加対策（ターミナル混雑，飲食・休憩・交流の場の不足）が挙げられる。</p>



(1) 北園

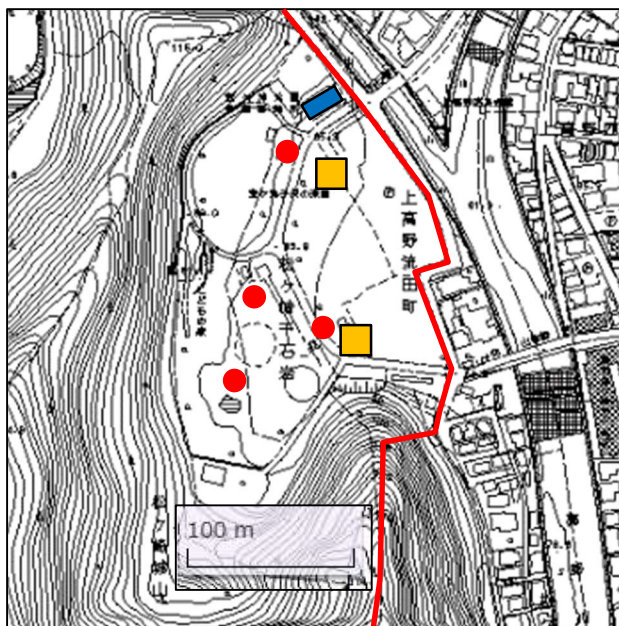


(2) 憩いの森





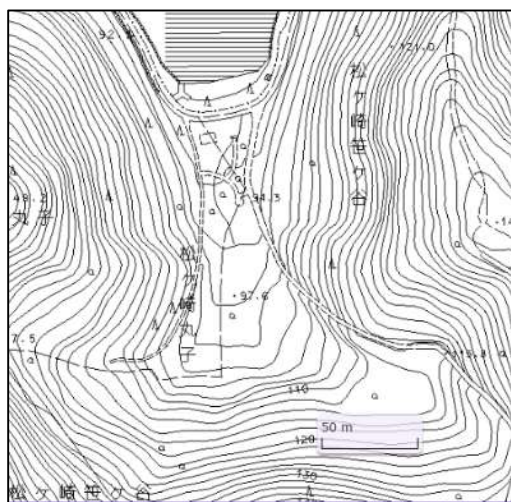
(3) 子どもの楽園



(4) 桜の森



(5) 野鳥の森

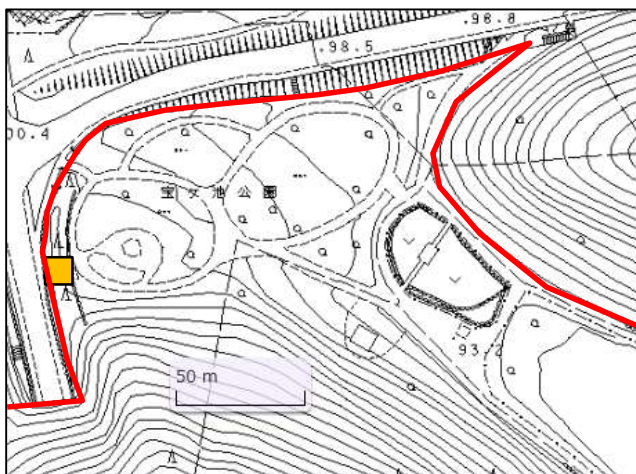




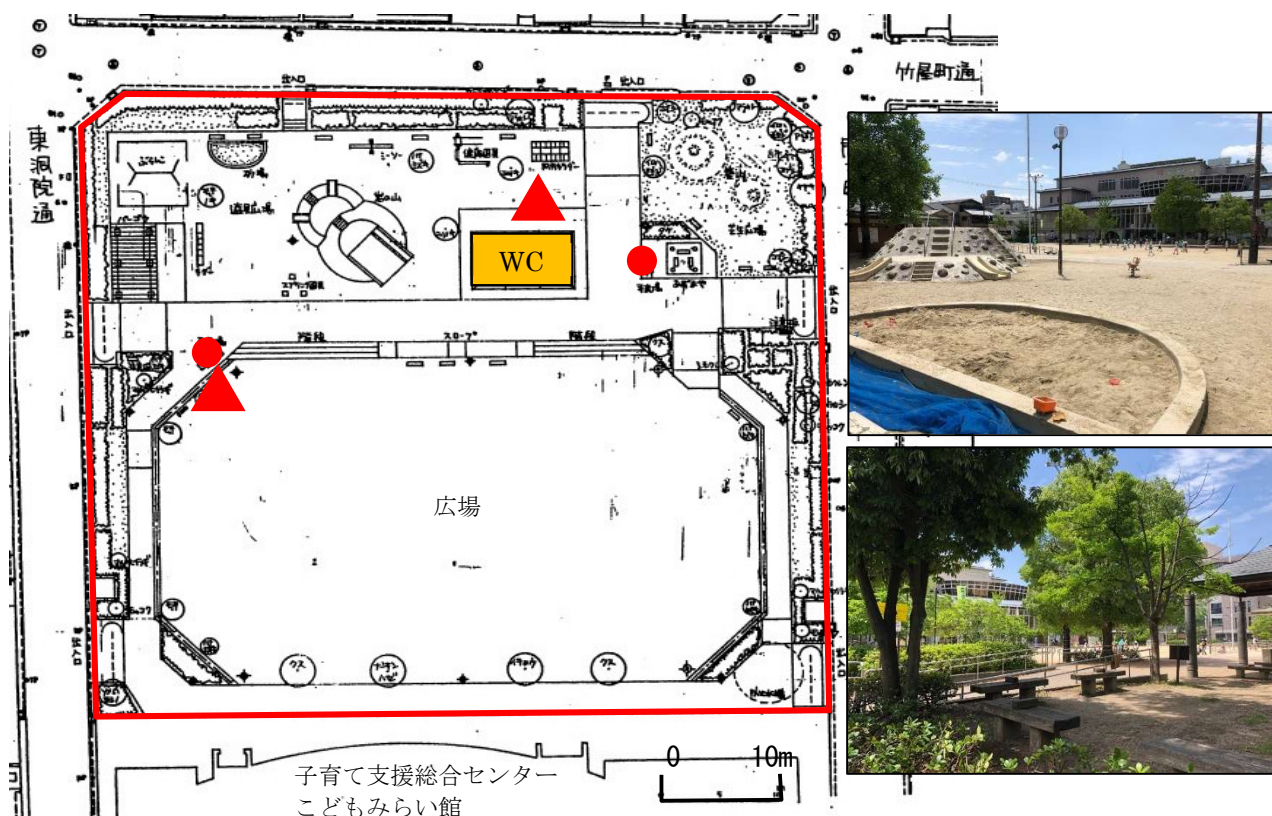
(6) 狐坂・梅林園



(7) 菖蒲園



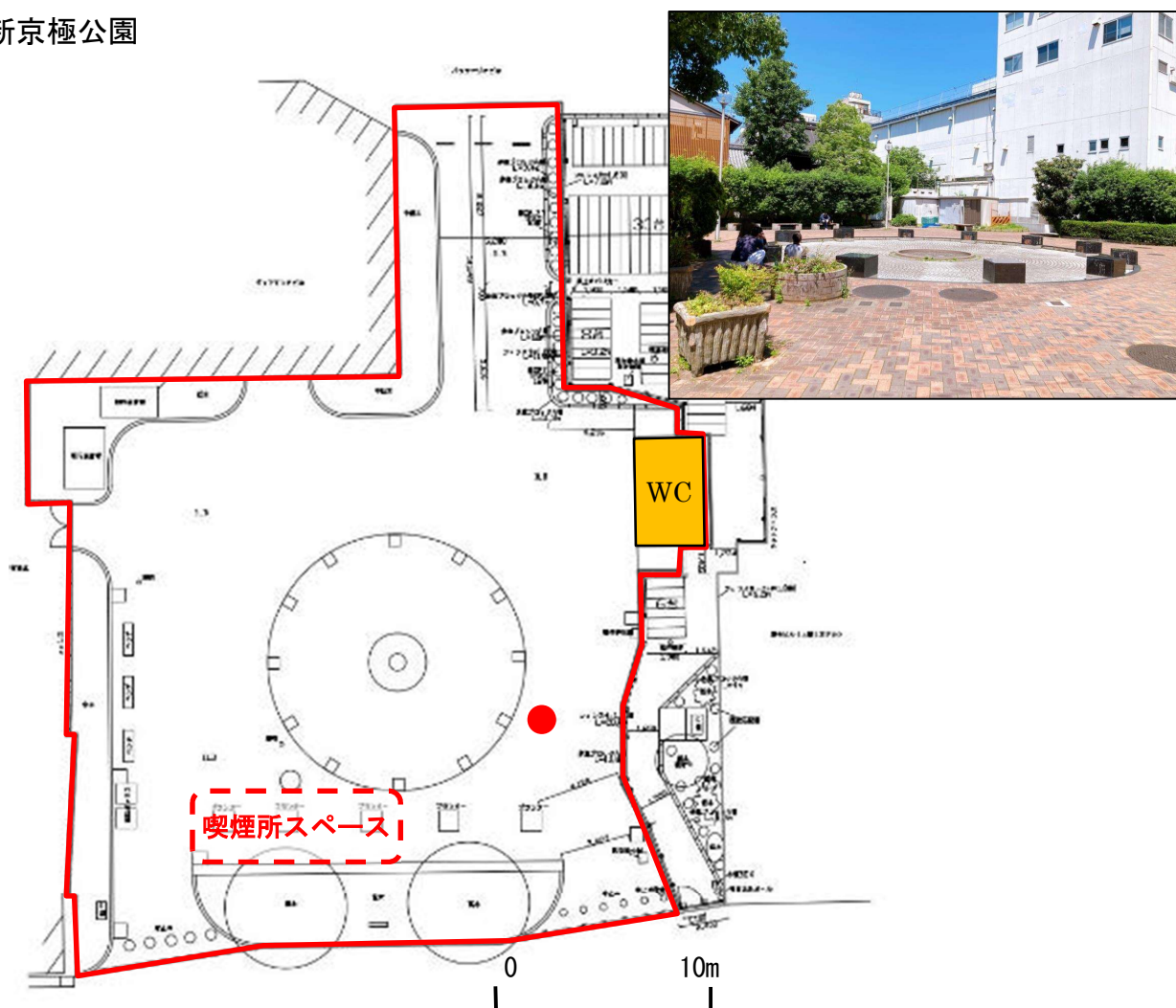
## 2 竹間公園



所在地	京都市中京区楠町 613 他
交通	市営地下鉄「丸太町」駅徒歩 3 分
駐車場	なし
面積	3,688 m <sup>2</sup>
提案対象エリア	全域（赤枠内）
公園種別	街区公園
利用可能インフラ	電気（広場北西角ナイター照明柱：1,500Wコンセント 3 口，トイレ外壁北面：1,500Wコンセント 1 口）（図面赤▲），水道（図面赤●）
主な施設	トイレ，四阿，遊具，広場 等
開園時間	終日開園
都市計画規制等	市街化区域，近隣商業地域，15m第 3 種高度地区，歴史遺産型美観地区（一般地区），旧市街地型美観地区，近景デザイン保全区域，（眺望景観）事前協議区域，遠景デザイン保全区域
備考	子育て支援総合センターこどもみらい館隣接。課題として，広場利用マナー（危険な球技等）が挙げられる。



## 3 新京極公園



所在地	京都市中京区新京極東裏通蛸薬師下る中之町 538-9 他
交通	阪急「京都河原町」駅徒歩約 5 分
駐車場	なし
面積	1,009 m <sup>2</sup>
提案対象エリア	全域（赤枠内）
公園種別	街区公園
利用可能インフラ	水道（図面赤●）
主な施設	トイレ，広場，喫煙所 等
開園時間	終日開園
都市計画規制等	市街化区域，商業地域，31m第1種高度地区，旧市街地型美観地区，近景デザイン保全区域，遠景デザイン保全区域
備考	自転車駐輪場（月極）隣接。課題として，公園利用マナー（喫煙，ごみのポイ捨て）が挙げられる。

#### 4 円山公園





(1) 市民の森



(2) ラジオ塔周辺



(3) 広場 (緑化協会横)



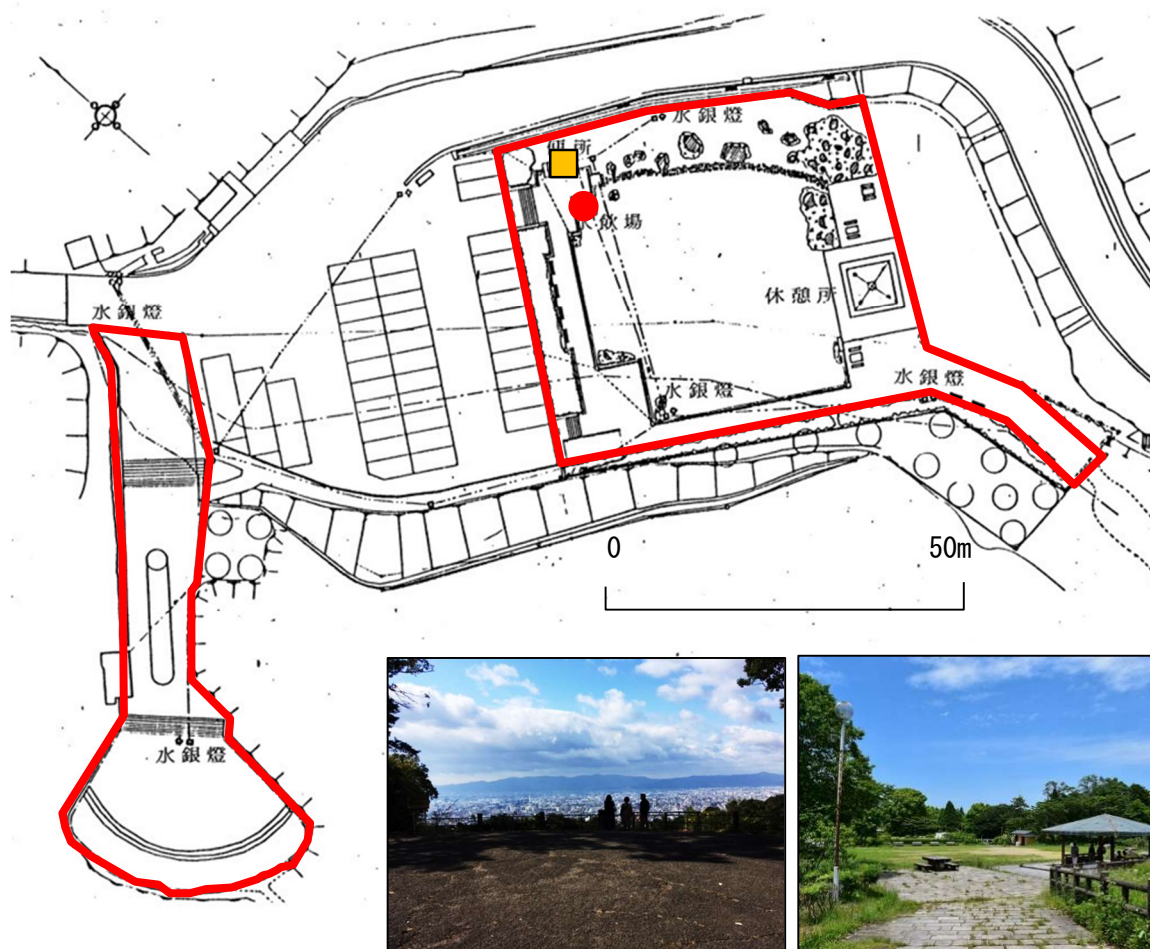
(4) 広場 (ひょうたん池横)





所在地	京都市東山区円山町 473 他
交通	京阪電鉄「祇園四条」駅徒歩約 15 分
駐車場	あり (134 台) ※有料
面積	86,641 m <sup>2</sup>
提案対象エリア	(1)～(4)の赤枠内を中心とするエリア
公園種別	風致公園
利用可能インフラ	水道 (図面赤●) ※トイレの水栓は利用しないでください。
主な施設	庭園 (園池), 便益施設, 石像, 石碑, 歌碑, トイレ (各図面オレンジ■), 円山音楽堂, 等
開園時間	終日開園
都市計画規制等	市街化区域, 市街化調整区域, 第二種住居地域, 1 2 m第 2 種高度地区, 風致地区第 1 種地域, 歴史的風土特別保存地区, 歴史的風土保存区域, 風致地区第 2 種地域, 円山特別修景地域, 清水寺周辺特別修景地域, 近景デザイン保全区域, (眺望景観) 事前協議区域, 遠景デザイン保全区域, 土砂災害特別警戒区域, 土砂災害警戒区域, 屋外広告物禁止地域
備考	国指定名勝。課題として, 名勝公園としての価値の向上が挙げられる。

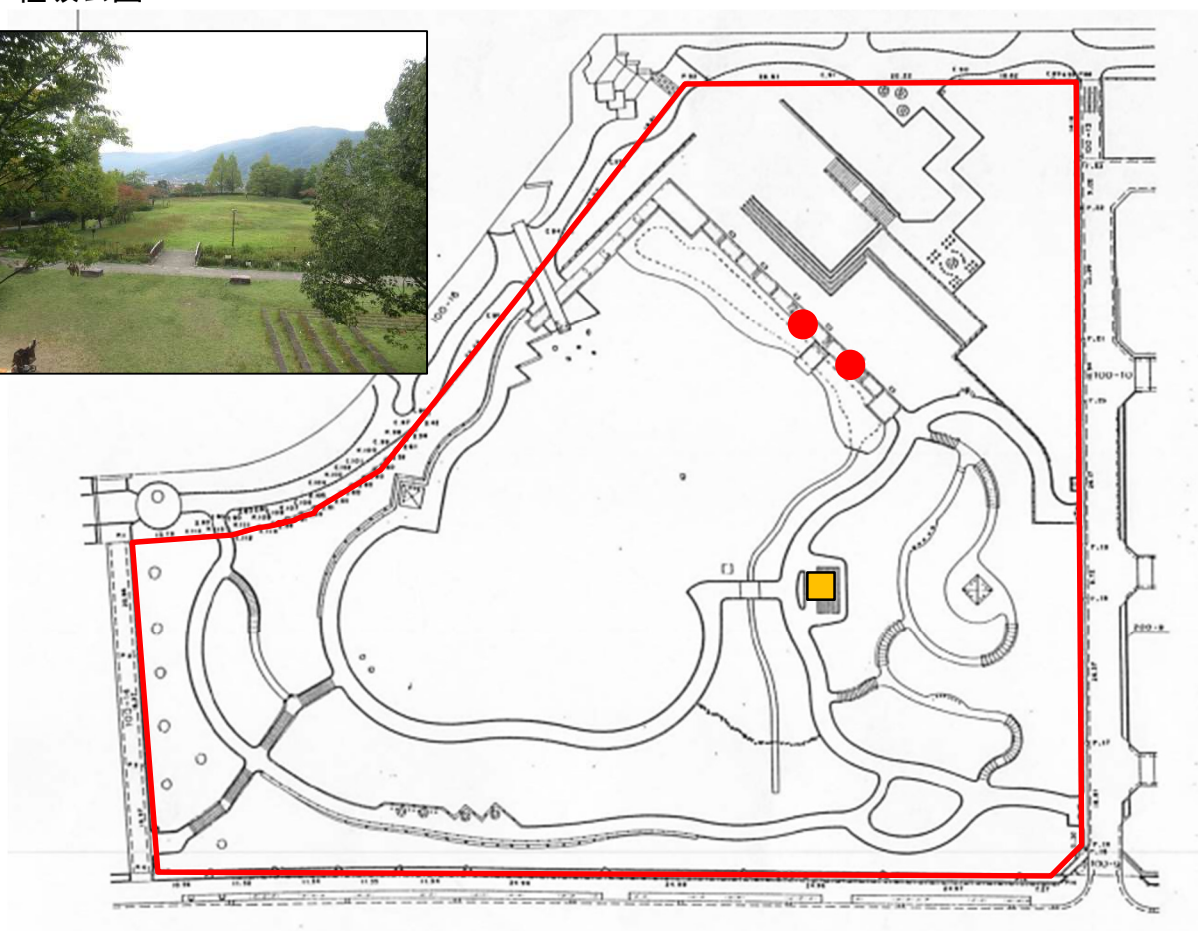
## 5 東山山頂公園



所在地	京都市山科区厨子奥花鳥町他
交通	京阪バス「将軍塚青龍殿」停留所徒歩約 2 分，市営地下鉄「蹴上」駅車約 5 分
駐車場	あり（約 40 台）※無料
面積	5,155 m <sup>2</sup>
提案対象エリア	全域（赤枠内）
公園種別	風致公園
利用可能インフラ	水道（図面赤●）
主な施設	展望台，四阿，トイレ（図面オレンジ■）※汲み取り式
開園時間	終日開園
都市計画規制等	市街化調整区域，風致地区第 1 種地域，歴史的風土特別保存地区，歴史的風土保存区域，近景デザイン保全区域，（眺望景観）事前協議区域，屋外広告物禁止地域
備考	日本夜景遺産登録，トレッキングコース「京都一周トレイル」ルート（東山コース）



## 6 桂坂公園



所在地	京都市西京区御陵大枝山町四丁目 9
交通	市営バス「峰ヶ堂町三丁目」停留所徒歩約 1 分
駐車場	なし
面積	18,849 m <sup>2</sup>
提案対象エリア	全域（赤枠内）
公園種別	近隣公園
利用可能インフラ	水道（図面赤●）
主な施設	トイレ（図面オレンジ■）
開園時間	終日開園
都市計画規制等	市街化区域，第一種低層住居専用地域，10m 高度地区，地域景観づくり協議地区(桂坂景観まちづくり協議会)，山ろく型建造物修景地区 西部地区，遠景デザイン保全区域，屋外広告物禁止地域，西京桂坂地区計画
備考	課題として，公園周辺道路への不正駐車が挙げられる。