

# 公共用水域

## 1 河川水質概要

### (1) 水系の概要

### (2) 河川水質常時監視結果

#### ア 調査概要

表 平成27年度河川水質常時監視調査一覧表（測定回数，地点数）

図 京都市域の水質測定地点及び環境基準水域類型

図 京都市域の水質測定地点及び環境基準水域類型

（水生生物の保全に係る水質環境基準）

#### イ 平成27年度結果の概要

表 健康項目の環境基準達成状況

表 BODの環境基準及び京都市環境保全基準の達成状況

### (3) 経年変化

#### ア 主な河川のBOD経年変化（年間平均値）

表 BOD年間平均値の経年変化

表 BOD75%水質値の経年変化

# I 公共用水域

## 1 河川水質概要

### (1) 水系の概要

本市の市街地を流れる河川は、桂川と宇治川の2水系に大別され、両河川は京都府八幡市で木津川と合流して淀川本流となり、大阪湾にそそいでいます。

桂川には、市街地の中心を流れる鴨川、西部を流れる天神川、西高瀬川、小畑川等が流入し、宇治川には、伏見地域を南下する東高瀬川や、山科地域を南下する山科川が流入しています。

また、市域北部には琵琶湖にそそぐ安曇川に流入する久多川等があり、更にその他の公共用水域として、琵琶湖疏水や農業用水路等があります。

<市内主要河川の水系表>



### (2) 河川水質常時監視結果

#### ア 調査概要

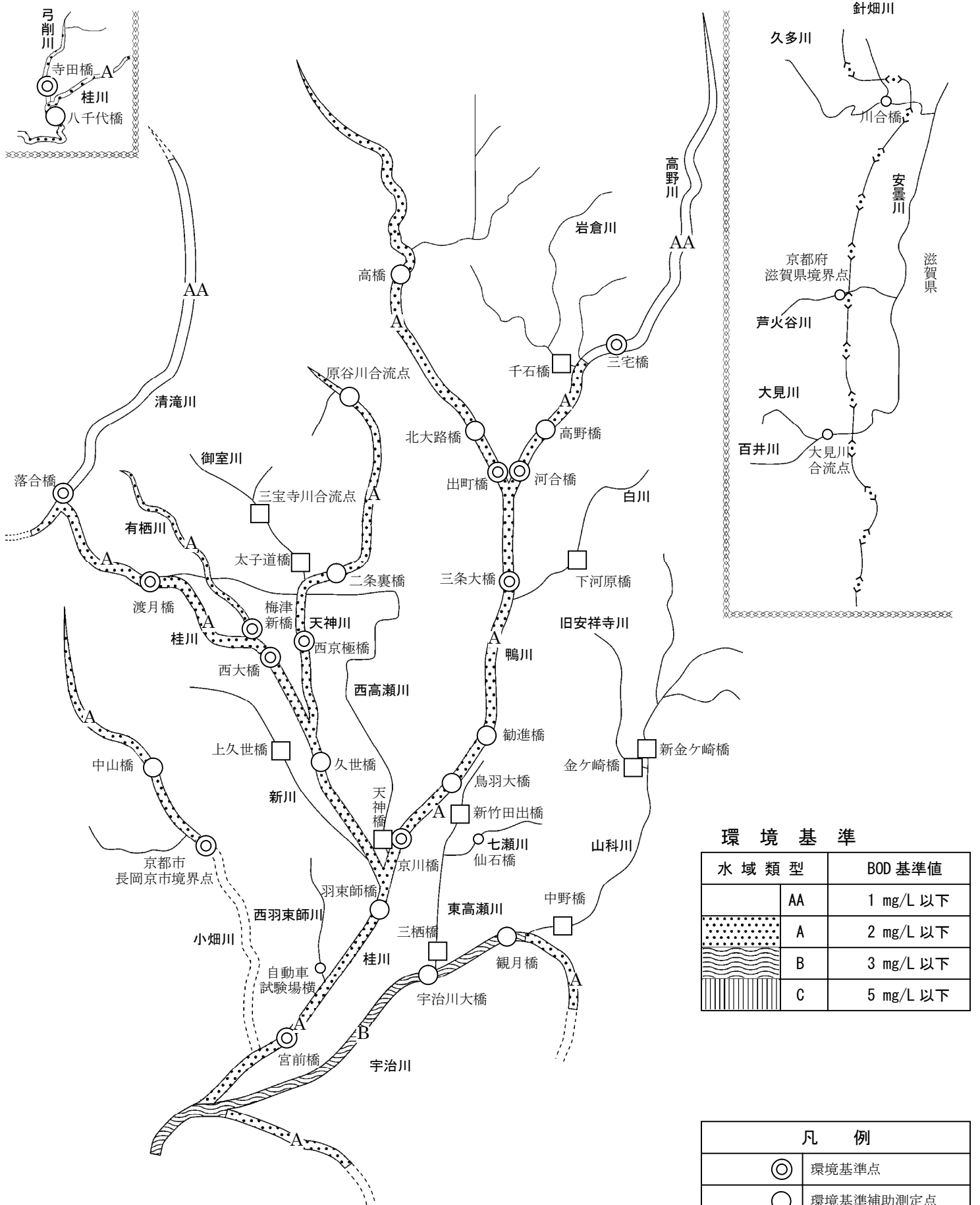
本市では、水質汚濁防止法の規定に基づき、公共用水域（河川）の水質汚濁状況の常時監視を行っており、毎年度、環境基準が定められている人の健康の保護に関する項目（以下「健康項目」という。）及び生活環境の保全に関する項目（以下「生活環境項目」という。）等について、水質測定を行っています。平成27年度に行った調査地点、調査項目、測定回数等は一覧のとおりです。

平成27年度 河川水質常時監視調査 一覧表 (測定回数, 地点数)

河川名	地点名	実施機関		流量	生活環境項目													健康項目																
		京都市	国土交通省		PH	DO	BOD	COD	SS	大腸菌群数	全窒素	全燐	全亜鉛	ノニルフェノール	LAS	カドミウム	全シアン	鉛	六価クロム	砒素	総水銀	PCB	ジクロロメタン	四塩化炭素	1,2-ジクロロエタン	1,1-ジクロロエチレン	1,1,1-トリクロロエチレン	1,1,2-トリクロロエタン	トリクロロエチレン	テトラクロロエチレン	1,3-ジクロロプロペン	テトラム	シマジン	チオベンカルブ
1 鴨川	1 高橋	○		6	12	12	12	12	12	12	4	4	12	4	4	4	4	4	4	4	4	4	4	4	4	4	4	4	4	4	2	2	2	2
	2 北大路橋	○			4	4	4	4	4	4			4	4	4																			
	3 出町橋	○		6	12	12	12	12	12	12	4	4	12	4	4	4	4	4	4	4	4	4	4	4	4	4	4	4	4	4	2	2	2	2
	4 三条大橋	○		6	12	12	12	12	12	12	4	4	12	4	4	4	4	4	4	4	4	4	4	4	4	4	4	4	4	4	2	2	2	2
	5 勘進橋	○			12	12	12	12	12	12			12	4	4	4	4	4	4	4														
	6 鳥羽大橋	○		4	4	4	4	4	4	4			4	4	4	2	2	2	2	2														
	7 京川橋	○		6	12	12	12	12	12	12	4	4	12	4	4	4	4	4	4	4	2	4	4	4	4	4	4	4	4	4	2	2	2	2
2 白川	8 下河原橋	○		6	12	12	12	12	12	12	4	4	12	1	1	4	4	4	4	4	4													
3 西高瀬川	9 天神橋	○		6	12	12	12	12	12	12	6	6	12	1	1	4	4	4	4	4	4	2	4	4	4	4	4	4	4	4	2	2	2	2
4 高野川	10 三宅橋	○		6	12	12	12	12	12	12	4	4	12	4	4	4	4	4	4	4		4	4	4	4	4	4	4	4	4	2	2	2	2
	11 高野橋	○			4	4	4	4	4	4			4	4	4																			
	12 河合橋	○		6	12	12	12	12	12	12	4	4	12	4	4	4	4	4	4	4		4	4	4	4	4	4	4	4	4	2	2	2	2
5 岩倉川	13 千石橋	○		6	12	12	12	12	12	12	4	4	12	1	1	4	4	4	4	4	4	4	4	4	4	4	4	4	4	2	2	2	2	
6 桂川	14 八千代橋	○		6	12	12	12	12	12	12	4	4	12	4	4	2	2	2	2	2	2	2	2	2	2	2	2	2	2	2	2	2	2	
	15 渡月橋	○		12	12	12	12	12	12	12	12	2	2	2	2	1	1	1	1	4	1	1	2	1	1	1	1	1	1	1	1	1	1	1
	16 西大橋	○		12	12	12	12	12	12	12	12	2	2	2	2	1	1	1	1	4	1	1	2	1	1	1	4	1	1	1	1	1	1	1
	17 久世橋	○			4	4	4	4	4	4	4	4	1	1	1																			
	18 羽東師橋	○			4	4	4	4	4	4	4	4	1	1	1																			
19 宮前橋	○		12	12	12	12	12	12	12	12	4	4	4	4	1	1	4	1	4	1	1	4	1	1	1	2	1	1	4	1	1	1	1	
7 弓削川	20 寺田橋	○		6	12	12	12	12	12	12	4	4	12	1	1	4	4	4	4	4	4	4	4	4	4	4	4	4	4	2	2	2	2	
8 新川	21 上久世橋	○		6	12	12	12	12	12	12	4	4	12	1	1	4	4	4	4	4	4	4	4	4	4	4	4	4	4	2	2	2	2	
9 西羽東師川	22 自動車試験場横	○			4	4	4	4	4	4	4	4	4	1	1	4	4	4	4	4	4	4	4	4	4	4	4	4	4	2	2	2	2	
10 有栖川	23 梅津新橋	○		6	12	12	12	12	12	12	4	4	12	1	1	4	4	4	4	4	4	2	4	4	4	4	4	4	4	4	2	2	2	2
11 天神川	24 原谷川合流点	○			4	4	4	4	4	4	4	4	4	1	1																			
	25 二条裏橋	○		6	12	12	12	12	12	12	4	4	12	1	1	2	2	2	2	2	2	2	2	2	2	2	2	2	2	2	2	2	2	
	26 西京極橋	○		6	12	12	12	12	12	12	4	4	12	1	1	4	4	4	4	4	4	2	4	4	4	4	4	4	4	4	2	2	2	2
12 御室川	27 三宝寺川合流点	○			4	4	4	4	4	4	4	4	4	1	1																			
	28 太子道橋	○		6	12	12	12	12	12	12	4	4	12	1	1	2	2	2	2	2	2	2	2	2	2	2	2	2	2	2	2	2	2	
13 清滝川	29 落合橋	○		6	12	12	12	12	12	12	4	4	12	1	1	4	4	4	4	4	4	4	4	4	4	4	4	4	4	2	2	2	2	
14 小畑川	30 中山橋	○			4	4	4	4	4	4	4	4	4	1	1	2	2	2	2	2	2													
	31 京都市長岡京市境界点	○		6	12	12	12	12	12	12	4	4	12	1	1	4	4	4	4	4	4	4	4	4	4	4	4	4	4	2	2	2	2	
15 宇治川	32 親月橋	○			4	4	4	4	4	4	4	4	4	1	1																			
	33 宇治川大橋	○			4	4	4	4	4	4	4	4	4	1	1	1																		
16 旧安祥寺川	34 金ヶ崎橋	○		6	12	12	12	12	12	12	4	4	12	1	1	4	4	4	4	4	4	4	4	4	4	4	4	4	4	2	2	2	2	
17 山科川	35 新金ヶ崎橋	○		6	12	12	12	12	12	12	4	4	12	1	1	4	4	4	4	4	4	4	4	4	4	4	4	4	4	2	2	2	2	
	36 中野橋	○		6	4	4	4	4	4	4	4	4		1	1																			
18 七瀬川	37 仙石橋	○		6	6	6	6	6	6	6	6	6	6	1	1	4	4	4	4	4	4	4	4	4	4	4	4	4	4	2	2	2	2	
	38 新竹田出橋	○			4	4	4	4	4	4	4	4	4	1	1	2	2	2	2	2	2													
19 東高瀬川	39 三栖橋	○		6	4	4	4	4	4	4	4	4		1	1																			
	40 川合橋	○		2	2	2	2	2	2	2	2	2	2	1	1																			
21 芦火谷川	41 京都府滋賀県境界点	○		2	2	2	2	2	2	2	2	2	2	1	1																			
22 百井川	42 大見川合流点	○		2	2	2	2	2	2	2	2	2	2	1	1	2	2	2	2	2	2	2	2	2	2	2	2	2	2	2	2	2	2	
項目ごとの合計				198	356	356	356	356	356	356	174	174	308	80	80	97	97	110	97	118	97	11	88	83	83	83	86	84	83	83	97	47	47	47
					2484										2335																			

										要監視項目										特殊項目					その他												
ベンゼン	セレン	硝酸性窒素	亜硝酸性窒素	ふっ素	ほう素	1,4-ジオキサン	クロロホルム	1,2-ジクロロプロパン	P-ジクロロベンゼン	ダイアジン	イソプロチオラン	フェノフカルブ	トルエン	キシレン	フタル酸ジエチルヘキシル	ニッケル	モリブデン	アンチモン	フェノール	ホルムアルデヒド	フェノール類	銅	鉄(溶解性)	マンガン(溶解性)	クロム	アンモニア性窒素	無機性リン	陰イオン界面活性剤	塩化物イオン	トリハロメタン生成能	大腸菌数	地点ごとの合計		地点名	河川名		
4	4	4	4	4	4	4									4	4	4	4	4	4	4	4	4	4	4	4	4	4	4	4	262	40	高橋	1			
															4	4	4	4	4	4	4	4	4	4	4	4	4	4	4	4	4	40	262	北大路橋	2		
4	4	4	4	4	4	4									4	4	4	4	4	4	4	4	4	4	4	4	4	4	4	4	262	120	出町橋	3			
4	4	4	4	4	4	4									4	4	4	4	4	4	4	4	4	4	4	4	4	4	4	4	262	4	三條大橋	4	鴨川	1	
															4	4	4	4	4	4	4	4	4	4	4	4	4	4	4	4	4	120	56	勸進橋	5		
4	4	4	4	4	4	4									4	4	4	4	4	4	4	4	4	4	4	4	4	4	4	4	4	56	264	鳥羽大橋	6		
															4	4	4	4	4	4	4	4	4	4	4	4	4	4	4	4	4	264	162	京川橋	7		
															2	2	2	2	2	2	2	2	2	2	2	2	2	2	2	2	4	162	266	下河原橋	8	白川	2
4	4	6	6	4	4	4									4	4	4	4	4	4	4	4	4	4	4	4	4	4	4	4	266	262	天神橋	9	西高瀬川	3	
4	4	4	4	4	4	4									4	4	4	4	4	4	4	4	4	4	4	4	4	4	4	4	262	40	三宅橋	10			
															4	4	4	4	4	4	4	4	4	4	4	4	4	4	4	4	4	40	262	高野橋	11	高野川	4
															2	2	2	2	2	2	2	2	2	2	2	2	2	2	2	2	4	262	228	河合橋	12		
															2	2	2	2	2	2	2	2	2	2	2	2	2	2	2	2	4	228	192	千石橋	13	岩倉川	5
2	2	2	2	2	2	2									2	2	2	2	2	2	2	2	2	2	2	2	2	2	2	4	192	222	八千代橋	14			
1	1	6	6	4	4	2	2	1	1	1	1	2	2	2	2	2	2	2	2	2	2	2	2	2	2	2	2	2	2	4	222	228	渡月橋	15			
1	1	6	6	4	4	2		1	1	1	1	2	2	2	2	2	2	2	2	2	2	2	2	2	2	2	2	2	2	4	228	65	西大橋	16	桂川	6	
															2	2	2	2	2	2	2	2	2	2	2	2	2	2	2	2	4	65	71	久世橋	17		
															4	4	4	4	4	4	4	4	4	4	4	4	4	4	4	4	4	71	254	羽東師橋	18		
1	1	12	12	4	4	2	2	1	1	1	1	2	2	2	2	4	1	2	1	1	1	1	1	1	12	12	2	12	4	254	258	宮前橋	19				
4	4	4	4	4	4	4									4	4	4	4	4	4	4	4	4	4	4	4	4	4	4	4	258	230	寺田橋	20	弓削川	7	
4	4	4	4	4	4	4									2	4	2	2	2	2	2	2	2	2	2	2	2	2	2	4	230	168	上久世橋	21	新川	8	
4	4	4	4	4	4	4									2	4	2	2	2	2	2	2	2	2	2	2	2	2	2	4	168	258	自動車試験場横	22	西羽東師川	9	
4	4	4	4	4	4	4									4	4	4	4	4	4	4	4	4	4	4	4	4	4	4	4	258	72	梅津新橋	23	有栖川	10	
															2	2	2	2	2	2	2	2	2	2	2	2	2	2	2	4	72	184	原谷川合流点	24			
2	2	2	2	2	2	2									2	2	2	2	2	2	2	2	2	2	2	2	2	2	2	4	184	258	二条裏橋	25	天神川	11	
4	4	4	4	4	4	4									4	4	4	4	4	4	4	4	4	4	4	4	4	4	4	4	258	72	西京極橋	26			
															2	2	2	2	2	2	2	2	2	2	2	2	2	2	2	4	72	184	三宝寺川合流点	27	御室川	12	
2	2	2	2	2	2	2									2	2	2	2	2	2	2	2	2	2	2	2	2	2	4	184	256	太子道橋	28				
4	4	4	4	4	4	4									4	4	4	4	4	4	4	4	4	4	4	4	4	4	4	4	256	80	落合橋	29	清滝川	13	
															2	2	2	2	2	2	2	2	2	2	2	2	2	2	2	4	80	256	中山橋	30	小畑川	14	
4	4	4	4	4	4	4									4	4	4	4	4	4	4	4	4	4	4	4	4	4	4	4	256	68	京都市長岡京市境界点	31			
															2	2	2	2	2	2	2	2	2	2	2	2	2	2	2	4	68	64	観月橋	32	宇治川	15	
															2	2	2	2	2	2	2	2	2	2	2	2	2	2	2	4	64	230	宇治川大橋	33			
4	4	4	4	4	4	4									2	4	2	2	2	2	2	2	2	2	2	2	2	2	4	230	230	金ヶ崎橋	34	旧安祥寺川	16		
4	4	4	4	4	4	4									2	4	2	2	2	2	2	2	2	2	2	2	2	2	4	230	76	新金ヶ崎橋	35	山科川	17		
															2	2	2	2	2	2	2	2	2	2	2	2	2	2	2	4	76	182	中野橋	36			
4	4	4	4	4	4	4									2	4	2	2	2	2	2	2	2	2	2	2	2	2	4	182	92	仙石橋	37	七瀬川	18		
															2	4	2	2	2	2	2	2	2	2	2	2	2	2	4	92	70	新竹田出橋	38	東高瀬川	19		
															2	2	2	2	2	2	2	2	2	2	2	2	2	2	4	70	22	三橋橋	39				
															2	2	2	2	2	2	2	2	2	2	2	2	2	2	2	4	22	22	川合橋	40	久多川	20	
															2	2	2	2	2	2	2	2	2	2	2	2	2	2	2	4	22	22	京都府滋賀県境界点	41	芦火谷川	21	
2	2	2	2	2	2	2									2	2	2	2	2	2	2	2	2	2	2	2	2	2	4	22	86	大見川合流点	42	百井川	22		
83	85	144	144	104	104	86	4	1	3	0	3	3	6	4	80	112	79	80	81	81	70	70	77	76	70	136	136	94	62	11	112	6936					
										537										363					551												

# 京都市域の水質測定地点及び環境基準水域類型



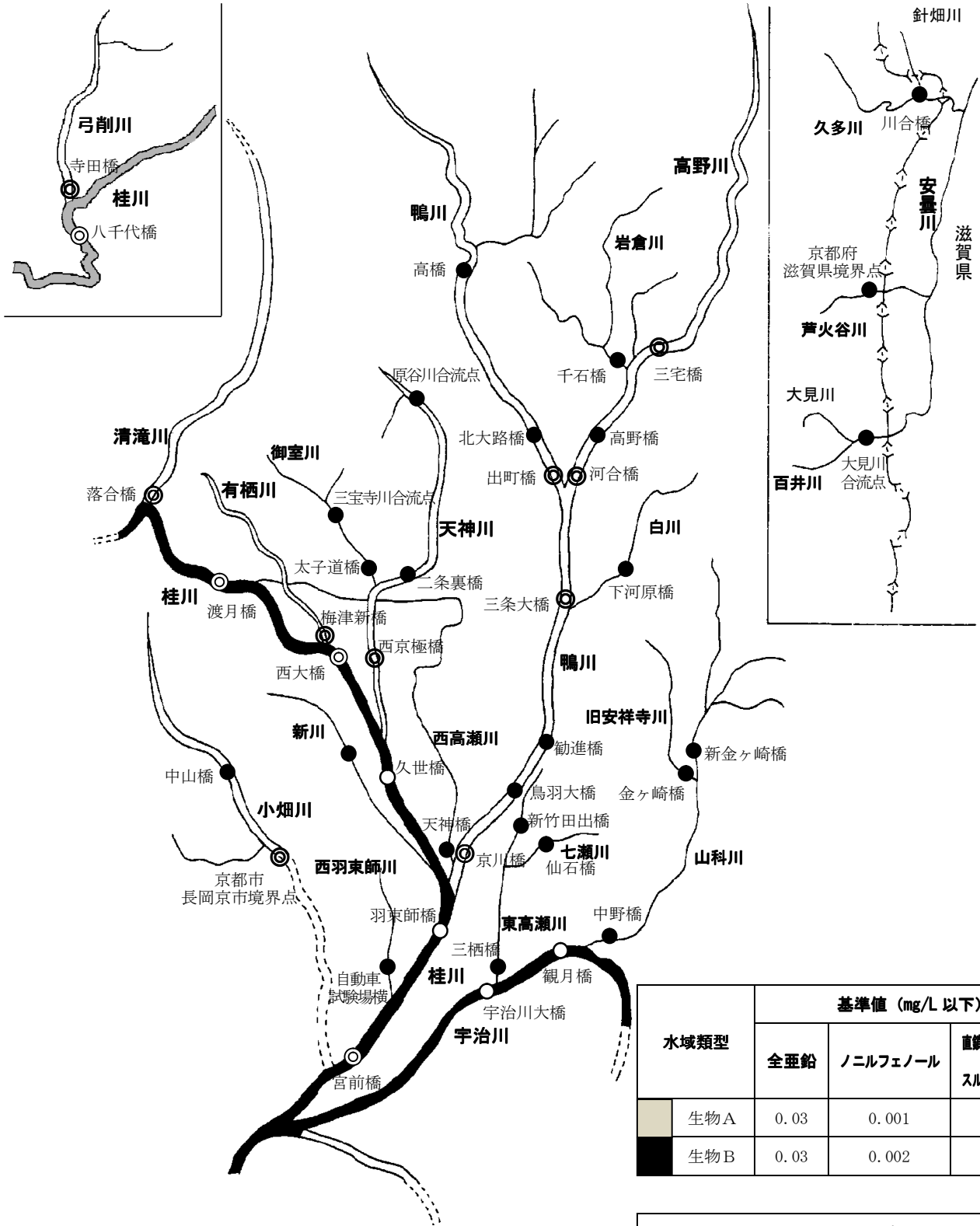
## 環境基準

水域類型		BOD 基準値
	AA	1 mg/L 以下
	A	2 mg/L 以下
	B	3 mg/L 以下
	C	5 mg/L 以下

## 凡例

◎	環境基準点
○	環境基準補助測定点
◎ ○ □	京都市環境保全基準点
○	その他の地点

京都市域の水質測定地点及び環境基準水域類型  
 (水生生物の保全に係る水質環境基準)



凡 例	
◎	環境基準点
○	環境基準補助測定点
●	その他の地点

## イ 平成27年度結果の概要

### (ア) 健康項目

カドミウム，全シアン等26項目について，20河川38地点で延べ2,335検体の測定を行いました。すべての地点で環境基準及び京都市環境保全基準（以下「市保全基準」という。）を達成しています。

### (イ) 生活環境項目

水素イオン濃度（pH），生物化学的酸素要求量（BOD）等11項目について，22河川42地点で延べ2,952検体の測定を行いました。

環境基準及び市保全基準の達成状況を見ると，有機汚濁の代表的な水質指標であるBODについて，環境基準点及び補助測定点26地点の全地点（100%）で達成し，また，市保全基準点37地点の全地点（100%）で達成しています。

また，水生生物の保全に係る水質環境基準の項目である全亜鉛について，環境基準点及び補助測定点8地点の全地点（100%）で達成し，また，市保全基準点18地点の全地点（100%）で達成しています。

注：BODの評価方法について

BODについては，水域ごとに利用目的等を考慮して段階的な水域類型があてはめられ，それに応じた環境基準値が定められています。

環境基準及び市保全基準の達成状況については，環境省が発出した処理基準（平成13年5月31日環水企第92号環境省環境管理局水環境部長通知）に基づき，75%水質値が基準値に適合している場合に達成していると評価します。

75%水質値：年間の日間平均値の全データをその値の小さいものから順に並べ， $0.75 \times n$ 番目（ $n$ は日間平均値のデータ数）のデータ値をもって75%水質値とします。（ $0.75 \times n$ が整数でない場合は端数を切り上げた整数番目の値とします。）

健康項目の環境基準達成状況

項 目	環境基準 (mg/L)	平成26年度		平成27年度	
		超過地点数 測定地点数	検出地点数	超過地点数 測定地点数	検出地点数
カドミウム	0.003 以下	0 30	0	0 30	0
全シアン	検出されないこと。	0 30	0	0 30	0
鉛	0.01 以下	0 36	0	0 36	0
六価クロム	0.05 以下	0 30	0	0 30	0
砒素	0.01 以下	0 36	0	0 36	0
総水銀	0.0005 以下	0 30	0	0 30	0
PCB	検出されないこと。	0 5	0	0 7	0
ジクロロメタン	0.02 以下	0 25	1	0 25	0
四塩化炭素	0.002 以下	0 25	0	0 25	0
1,2-ジクロロエタン	0.004 以下	0 25	0	0 25	0
1,1-ジクロロエチレン	0.1 以下	0 25	0	0 25	0
シス-1,2-ジクロロエチレン	0.04 以下	0 25	0	0 25	0
1,1,1-トリクロロエタン	1 以下	0 25	0	0 25	0
1,1,2-トリクロロエタン	0.006 以下	0 25	0	0 25	0
トリクロロエチレン	0.01 以下	0 25	0	0 25	0
テトラクロロエチレン	0.01 以下	0 25	0	0 25	0
1,3-ジクロロプロペン	0.002 以下	0 23	0	0 25	0
チウラム	0.006 以下	0 23	0	0 25	0
シマジン	0.003 以下	0 23	0	0 25	0
チオベンカルブ	0.02 以下	0 23	0	0 25	0
ベンゼン	0.01 以下	0 25	0	0 25	0
セレン	0.01 以下	0 26	0	0 26	0
硝酸性窒素及び亜硝酸性窒素	10 以下	0 36	36	0 36	36
ふっ素	0.8 以下	0 30	9	0 30	10
ほう素	1 以下	0 30	0	0 30	0
1,4-ジオキサン	0.05 以下	0 25	0	0 25	0



BODの環境基準及び京都市環境保全基準の達成状況

水域名	河川名	地点名	年間平均値		75%水質値		環境基準達成状況					市保全基準達成状況				
			26年度 (mg/L)	27年度 (mg/L)	26年度 (mg/L)	27年度 (mg/L)	類型	基準点	基準 (mg/L)	26年度	27年度	類型	基準 (mg/L)	26年度	27年度	
鴨川	1 鴨川	1 高橋	0.5	0.5	<0.5	<0.5	A	○	2以下	○	○	AA	1以下	○	○	
		2 北大路橋	0.6	0.7	0.6	0.8	A	○	2以下	○	○	A	2以下	○	○	
		3 出町橋	0.6	0.6	0.5	0.7	A	◎	2以下	○	○	A	2以下	○	○	
		4 三条大橋	0.7	0.7	0.7	0.8	A	◎	2以下	○	○	A	2以下	○	○	
		5 勸進橋	0.7	0.8	0.9	1.1	A	○	2以下	○	○	A	2以下	○	○	
		6 鳥羽大橋	0.7	0.7	1.0	0.6	A	○	2以下	○	○	A	2以下	○	○	
		7 京川橋	0.7	0.8	0.9	1.0	A	◎	2以下	○	○	A	2以下	○	○	
	2 白川	8 下河原橋	0.6	0.8	0.7	0.9	-	-	-	-	-	A	2以下	○	○	
	3 西高瀬川	9 天神橋	1.5	1.4	1.8	1.5	-	-	-	-	-	C	5以下	○	○	
高野川	4 高野川	10 三宅橋	0.6	0.6	<0.5	<0.5	AA	◎	1以下	○	○	AA	1以下	○	○	
		11 高野橋	0.5	0.5	<0.5	0.5	A	○	2以下	○	○	A	2以下	○	○	
		12 河合橋	0.7	0.6	0.7	0.6	A	◎	2以下	○	○	A	2以下	○	○	
	5 岩倉川	13 千石橋	0.7	0.6	0.7	0.6	-	-	-	-	-	A	2以下	○	○	
	桂川	6 桂川	14 八千代橋	0.5	<0.5	<0.5	<0.5	A	○	2以下	○	○	A	2以下	○	○
15 渡月橋			0.6	0.6	0.7	0.6	A	◎	2以下	○	○	A	2以下	○	○	
16 西大橋			0.8	0.7	0.8	0.8	A	◎	2以下	○	○	A	2以下	○	○	
17 久世橋			0.7	0.8	0.8	0.8	A	○	2以下	○	○	A	2以下	○	○	
18 羽束師橋			1.0	1.2	1.1	1.2	A	○	2以下	○	○	A	2以下	○	○	
19 宮前橋			1.0	0.9	1.1	1.0	A	◎	2以下	○	○	A	2以下	○	○	
7 弓削川		20 寺田橋	0.5	0.5	<0.5	<0.5	A	◎	2以下	○	○	A	2以下	○	○	
8 新川		21 上久世橋	0.7	0.6	0.9	0.7	-	-	-	-	-	A	2以下	○	○	
9 西羽束師川		22 自動車試験場横	0.9	0.7	0.8	0.8	-	-	-	-	-	-	-	-	-	
有栖川	10 有栖川	23 梅津新橋	1.0	0.9	1.2	1.0	A	◎	2以下	○	○	A	2以下	○	○	
天神川	11 天神川	24 原谷川合流点	<0.5	<0.5	<0.5	<0.5	A	○	2以下	○	○	A	2以下	○	○	
		25 二条裏橋	0.6	0.6	0.5	<0.5	A	○	2以下	○	○	A	2以下	○	○	
		26 西京極橋	0.7	0.6	0.8	0.6	A	◎	2以下	○	○	A	2以下	○	○	
	12 御室川	27 三宝寺川合流点	0.6	0.5	0.5	<0.5	-	-	-	-	-	A	2以下	○	○	
		28 太子道橋	0.8	0.6	0.9	0.6	-	-	-	-	-	A	2以下	○	○	
清滝川	13 清滝川	29 落合橋	<0.5	0.5	<0.5	<0.5	AA	◎	1以下	○	○	AA	1以下	○	○	
小畑川	14 小畑川	30 中山橋	0.6	0.5	0.6	<0.5	A	○	2以下	○	○	A	2以下	○	○	
		31 京都市長岡京市境界点	0.8	0.6	1.2	0.6	A	◎	2以下	○	○	A	2以下	○	○	
宇治川	15 宇治川	32 観月橋	0.9	0.9	0.9	0.8	B	○	3以下	○	○	A	2以下	○	○	
		33 宇治川大橋	0.9	0.9	0.9	0.9	B	○	3以下	○	○	A	2以下	○	○	
	16 旧安祥寺川	34 金ヶ崎橋	1.7	0.7	1.4	0.7	-	-	-	-	-	A	2以下	○	○	
	17 山科川	35 新金ヶ崎橋	0.5	0.5	<0.5	<0.5	-	-	-	-	-	A	2以下	○	○	
		36 中野橋	3.0	2.4	3.3	2.3	-	-	-	-	-	C	5以下	○	○	
	18 七瀬川	37 仙石橋	1.5	1.6	2.2	1.9	-	-	-	-	-	-	-	-	-	
		19 東高瀬川	38 新竹田出橋	0.5	0.6	<0.5	<0.5	-	-	-	-	-	A	2以下	○	○
			39 三栖橋	1.0	0.9	1.0	0.9	-	-	-	-	-	A	2以下	○	○
	安曇川	20 久多川	40 川合橋	<0.5	<0.5	<0.5	<0.5	-	-	-	-	-	-	-	-	
21 芦火谷川		41 京都府滋賀県境界点	<0.5	<0.5	<0.5	<0.5	-	-	-	-	-	-	-	-		
22 百井川		42 大見川合流点	<0.5	<0.5	<0.5	<0.5	-	-	-	-	-	-	-	-		

注) 測定地点については、◎は環境基準点を、○は環境基準補助測定点を表す。

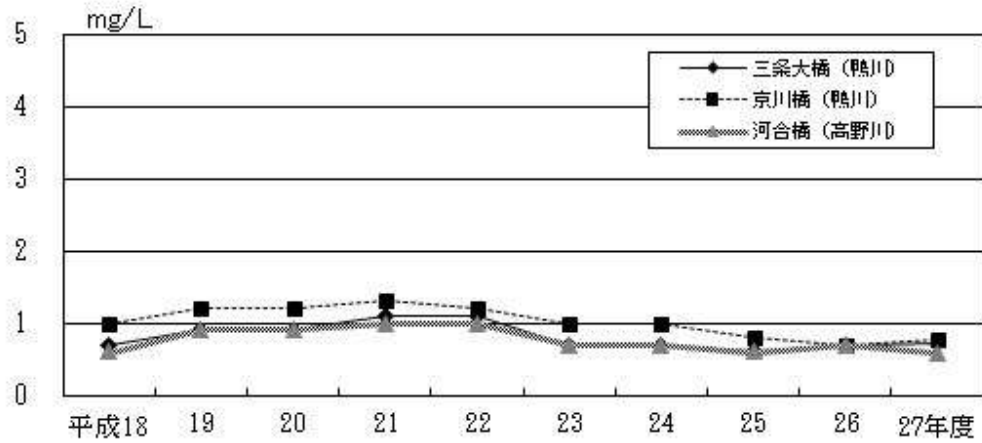
基準達成状況については、75%水質値で評価し、○は達成を、×は非達成を表す。

### (3) 経年変化

#### ア 主な河川のBOD経年変化（年間平均値）

##### (ア) 鴨川・高野川

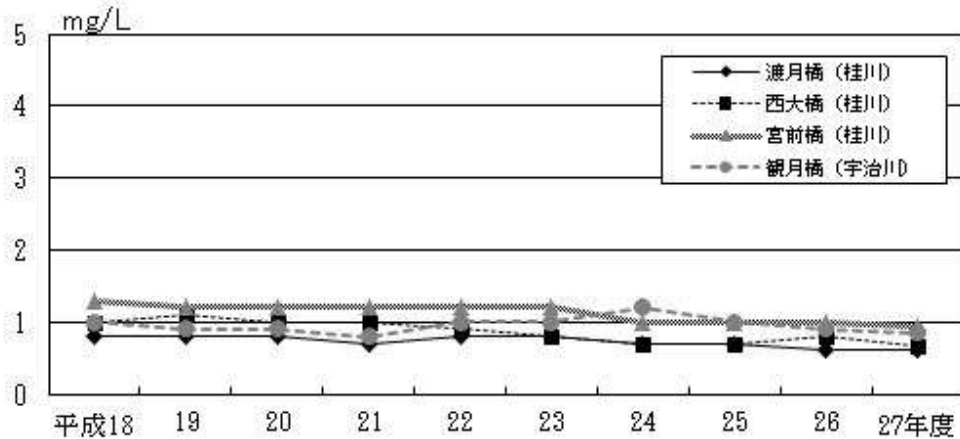
鴨川・高野川では、概ね1 mg/Lと良好な水質が保たれています。



##### (イ) 桂川・宇治川

桂川では、概ね横ばいに推移しており、近年は下水処理場放流水の影響を受ける下流域でも概ね1 mg/Lの良好な水質が保たれています。

宇治川は、年間を通じ水量が豊富なことから、中小河川の影響をあまり受けず、水質も安定し、概ね1 mg/Lの良好な水質が保たれています。

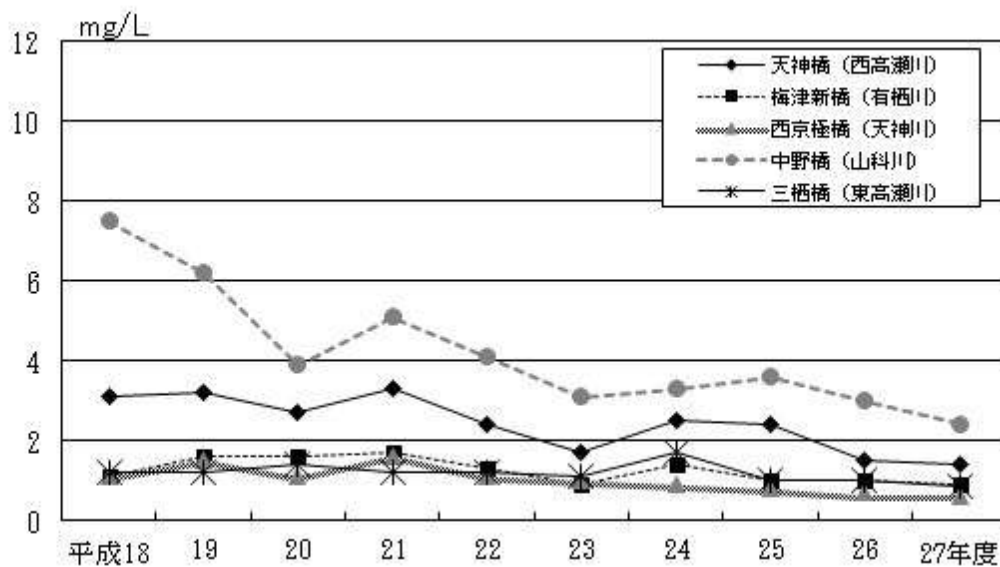


(ウ) その他の河川（都心部）…西高瀬川・有栖川・天神川・山科川・東高瀬川

西高瀬川では、固有の流量が乏しく、大量に流入する下水処理場放流水の影響を受けていることから4～8 mg/Lで推移してきましたが、下水の高度処理の推進等により、近年は1～4 mg/Lで推移しています。

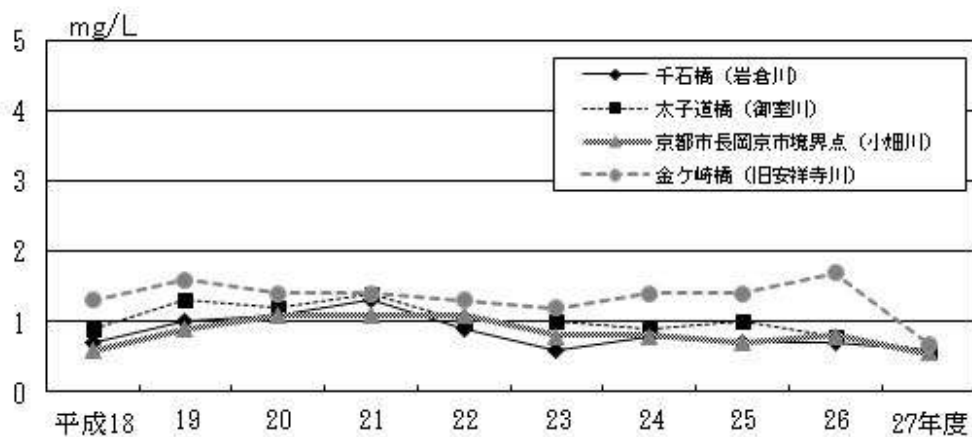
有栖川、天神川、東高瀬川では、概ね1 mg/Lと良好な水質が保たれています。

山科川下流では、京都市及び宇治市の下水処理場放流水の影響もあり、3～8 mg/Lで推移しています。



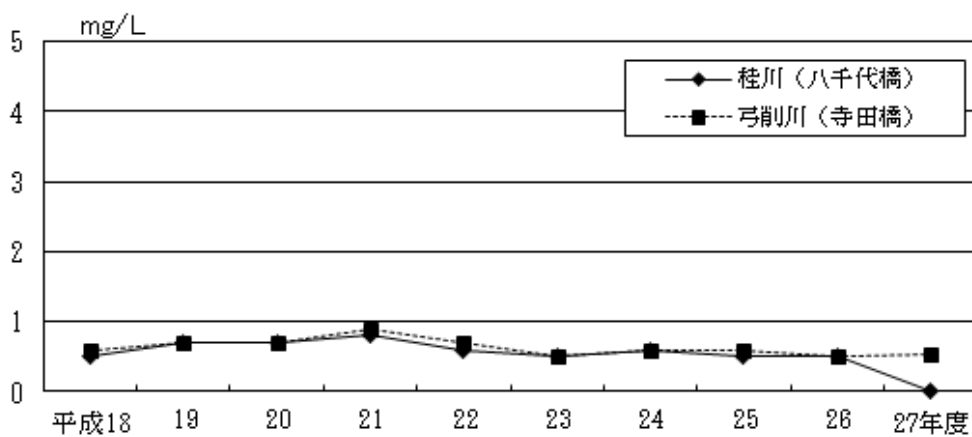
(エ) その他の河川（その他）…岩倉川・御室川・小畑川・旧安祥寺川

岩倉川，御室川，小畑川，旧安祥寺川では，近年BODが減少し，概ね1 mg/L台の良好な水質が保たれています。



(オ) その他の河川（京北地域）…弓削川・桂川

平成17年4月1日の京北町の京都市編入に伴い，平成17年度から京北地域の河川（弓削川，上桂川）の水質測定を行っており，1 mg/L以下の良好な水質が保たれています。



BOD年間平均値の経年変化

(単位:mg/L)

河川名	地点名	平成 18	19	20	21	22	23	24	25	26	27 年度	
1	鴨川	1 高橋	<0.5	0.6	0.7	0.7	0.7	0.5	0.5	<0.5	0.5	0.5
		2 北大路橋	0.6	0.8	0.8	0.9	0.7	0.7	0.7	0.6	0.6	0.7
		3 出町橋	0.7	0.9	0.9	1.1	1.0	0.6	0.7	0.7	0.6	0.6
		4 三条大橋	0.7	0.9	0.9	1.1	1.1	0.7	0.7	0.6	0.7	0.7
		5 勸進橋	0.9	1.3	1.0	1.2	1.2	0.9	1.0	0.8	0.7	0.8
		6 鳥羽大橋	1.0	1.2	1.1	1.2	1.0	1.0	1.2	0.9	0.7	0.7
		7 京川橋	1.0	1.2	1.2	1.3	1.2	1.0	1.0	0.8	0.7	0.8
2	白川	8 下河原橋	0.7	1.1	1.0	1.2	1.0	0.7	1.0	0.6	0.6	0.8
3	西高瀬川	9 天神橋	3.1	3.2	2.7	3.3	2.4	1.7	2.5	2.4	1.5	1.4
4	高野川	10 三宅橋	0.5	0.7	0.7	0.8	0.7	0.6	0.5	0.5	0.6	0.6
		11 高野橋	0.6	0.8	0.9	1.2	1.0	0.7	0.7	0.8	0.5	0.5
		12 河合橋	0.6	0.9	0.9	1.0	1.0	0.7	0.7	0.6	0.7	0.6
5	岩倉川	13 千石橋	0.7	1.0	1.1	1.3	0.9	0.6	0.8	0.7	0.7	0.6
6	桂川	14 八千代橋	0.5	0.7	0.7	0.8	0.6	0.5	0.6	0.5	0.5	<0.5
		15 渡月橋	0.8	0.8	0.8	0.7	0.8	0.8	0.7	0.7	0.6	0.6
		16 西大橋	1.0	1.1	1.0	1.0	0.9	0.8	0.7	0.7	0.8	0.7
		17 久世橋	0.9	0.9	1.1	0.9	0.9	0.7	0.8	0.7	0.7	0.8
		18 羽束師橋	1.1	2.6	1.3	1.2	1.5	1.6	1.1	0.8	1.0	1.2
19 宮前橋	1.3	1.2	1.2	1.2	1.2	1.2	1.0	1.0	1.0	0.9		
7	弓削川	20 寺田橋	0.6	0.7	0.7	0.9	0.7	0.5	0.6	0.6	0.5	0.5
8	新川	21 上久世橋	0.8	1.8	1.4	1.2	1.3	0.9	0.9	0.8	0.7	0.6
9	西羽束師川	22 自動車試験場横	1.1	1.5	1.5	1.6	1.2	0.9	1.1	0.9	0.9	0.7
10	有栖川	23 梅津新橋	1.1	1.6	1.6	1.7	1.3	0.9	1.4	1.0	1.0	0.9
11	天神川	24 原谷川合流点	0.5	0.5	0.8	0.6	0.6	0.5	<0.5	<0.5	<0.5	<0.5
		25 二条裏橋	0.9	1.3	1.0	1.2	0.8	0.8	0.7	0.7	0.6	0.6
		26 西京極橋	1.1	1.5	1.1	1.6	1.1	1.0	0.9	0.8	0.7	0.6
12	御室川	27 三宝寺川合流点	0.5	0.7	0.8	0.8	0.6	0.5	0.6	0.5	0.6	0.5
		28 太子道橋	0.9	1.3	1.2	1.4	1.0	1.0	0.9	1.0	0.8	0.6
13	清滝川	29 落合橋	<0.5	0.6	0.6	0.6	0.6	0.5	0.5	<0.5	<0.5	0.5
14	小畑川	30 中山橋	0.7	1.0	1.0	1.1	0.8	0.7	0.7	0.6	0.6	0.5
		31 京都市長岡京市境界点	0.6	0.9	1.1	1.1	1.1	0.8	0.8	0.7	0.8	0.6
15	宇治川	32 観月橋	1.0	0.9	0.9	0.8	1.0	1.0	1.2	1.0	0.9	0.9
		33 宇治川大橋	1.3	1.0	1.2	0.9	1.0	1.0	1.2	1.2	0.9	0.9
16	旧安祥寺川	34 金ヶ崎橋	1.3	1.6	1.4	1.4	1.3	1.2	1.4	1.4	1.7	0.7
17	山科川	35 新金ヶ崎橋	0.6	1.1	1.0	1.0	0.7	0.6	0.6	0.6	0.5	0.5
		36 中野橋	7.5	6.2	3.9	5.1	4.1	3.1	3.3	3.6	3.0	2.4
18	七瀬川	37 仙石橋	3.6	2.0	1.6	2.3	1.6	1.6	1.2	1.1	1.5	1.6
19	東高瀬川	38 新竹田出橋	0.7	1.0	1.0	0.9	0.6	0.8	0.7	0.6	0.5	0.6
		39 三栖橋	1.2	1.2	1.4	1.2	1.2	1.1	1.7	1.0	1.0	0.9
20	久多川	40 川合橋	0.5	<0.5	<0.5	0.8	<0.5	<0.5	<0.5	<0.5	<0.5	<0.5
21	芦火谷川	41 京都府滋賀県境界点	<0.5	<0.5	0.6	0.8	<0.5	<0.5	<0.5	<0.5	<0.5	<0.5
22	百井川	42 大見川合流点	<0.5	0.5	<0.5	0.9	<0.5	<0.5	<0.5	<0.5	<0.5	<0.5
全地点平均値			1.1	1.2	1.1	1.2	1.0	0.9	0.9	0.8	0.8	0.7

BOD75%水質値の経年変化

(単位:mg/L)

河川名	地点名	類型	基準点	環境基準 (mg/L)	平成 18	19	20	21	22	23	24	25	26	27 年度		
1	鴨川	1	高橋	A	○	2以下	<0.5	0.6	0.9	0.8	0.7	<0.5	0.5	<0.5	<0.5	
		2	北大路橋	A	○	2以下	0.7	0.8	0.8	1.2	0.9	0.8	0.9	0.9	0.6	0.8
		3	出町橋	A	◎	2以下	0.9	1.0	1.0	1.2	1.2	0.5	0.8	0.8	0.5	0.7
		4	三条大橋	A	◎	2以下	0.8	1.0	1.1	1.2	1.2	0.8	0.7	0.7	0.7	0.8
		5	勸進橋	A	○	2以下	1.0	1.4	1.2	1.3	1.4	1.0	1.0	0.9	0.9	1.1
		6	鳥羽大橋	A	○	2以下	1.1	1.4	1.1	1.3	1.4	1.1	1.4	0.8	1.0	0.6
		7	京川橋	A	◎	2以下	1.1	1.4	1.3	1.5	1.5	1.0	1.1	0.9	0.9	1.0
2	白川	8	下河原橋	-	-	0.8	1.2	1.1	1.2	1.1	0.7	0.8	0.7	0.7	0.9	
3	西高瀬川	9	天神橋	-	-	3.6	3.5	2.6	4.1	3.2	1.7	2.9	2.3	1.8	1.5	
4	高野川	10	三宅橋	AA	◎	1以下	<0.5	0.7	0.9	0.9	0.8	<0.5	0.5	0.5	<0.5	<0.5
		11	高野橋	A	○	2以下	0.6	1.0	0.9	1.5	1.3	0.8	0.7	0.6	<0.5	0.5
		12	河合橋	A	◎	2以下	0.6	1.0	1.1	1.0	1.2	0.7	0.7	0.7	0.7	0.6
5	岩倉川	13	千石橋	-	-	0.8	0.9	1.1	1.4	1.0	0.7	0.9	0.8	0.7	0.6	
6	桂川	14	八千代橋	A	○	2以下	0.5	0.8	0.6	1.0	0.7	<0.5	0.6	<0.5	<0.5	<0.5
		15	渡月橋	A	◎	2以下	1.0	0.9	0.8	0.7	1.0	1.0	0.7	0.9	0.7	0.6
		16	西大橋	A	◎	2以下	1.2	1.2	1.1	1.1	1.0	1.0	0.8	0.9	0.8	0.8
		17	久世橋	A	○	2以下	0.9	0.8	1.2	0.9	1.0	0.8	0.9	0.8	0.8	0.8
		18	羽束師橋	A	○	2以下	1.2	1.7	1.5	1.2	1.6	1.0	1.1	0.9	1.1	1.2
		19	宮前橋	A	◎	2以下	1.4	1.3	1.4	1.4	1.4	1.2	1.1	1.1	1.1	1.0
7	弓削川	20	寺田橋	A	◎	2以下	0.5	0.8	0.7	1.0	0.9	<0.5	0.5	0.6	<0.5	<0.5
8	新川	21	上久世橋	-	-	0.9	1.7	1.6	1.4	1.5	0.9	1.1	0.8	0.9	0.7	
9	西羽束師川	22	自動車試験場横	-	-	1.6	1.7	1.7	1.7	1.3	1.3	1.4	0.9	0.8	0.8	
10	有栖川	23	梅津新橋	A	◎	2以下	1.2	1.8	1.6	1.8	1.4	1.1	1.4	1.1	1.2	1.0
11	天神川	24	原谷川合流点	A	○	2以下	<0.5	0.5	1.2	0.7	0.5	<0.5	<0.5	<0.5	<0.5	<0.5
		25	二条裏橋	A	○	2以下	0.9	1.5	1.2	1.3	0.9	0.8	0.9	0.6	0.5	<0.5
		26	西京極橋	A	◎	2以下	1.3	1.3	1.3	1.7	1.3	1.2	1.0	0.8	0.8	0.6
12	御室川	27	三宝寺川合流点	-	-	0.6	0.7	0.9	0.9	0.7	0.6	0.5	<0.5	0.5	<0.5	
		28	太子道橋	-	-	0.9	1.5	1.4	1.4	1.2	1.3	0.9	1.1	0.9	0.6	
13	清滝川	29	落合橋	AA	◎	1以下	<0.5	0.5	0.5	0.8	0.6	<0.5	<0.5	<0.5	<0.5	<0.5
14	小畑川	30	中山橋	A	○	2以下	0.9	1.0	1.2	1.3	1.1	0.8	0.7	0.6	0.6	<0.5
		31	京都市長岡京市境界点	A	◎	2以下	0.6	1.0	1.3	1.3	1.3	1.0	1.0	0.7	1.2	0.6
15	宇治川	32	観月橋	B	○	3以下	1.1	0.9	1.0	0.9	1.2	1.2	1.3	1.2	0.9	0.8
		33	宇治川大橋	B	○	3以下	1.5	1.1	1.3	1.0	1.2	1.2	1.2	1.4	0.9	0.9
16	旧安祥寺川	34	金ヶ崎橋	-	-	1.5	1.6	1.6	1.6	1.6	1.3	1.7	1.7	1.4	0.7	
17	山科川	35	新金ヶ崎橋	-	-	0.7	1.3	1.2	1.1	0.7	0.7	0.6	0.6	<0.5	<0.5	
		36	中野橋	-	-	5.7	7.8	4.0	5.8	4.2	3.5	3.4	4.0	3.3	2.3	
18	七瀬川	37	仙石橋	-	-	6.8	2.8	2.1	3.0	1.9	1.9	1.2	1.3	2.2	1.9	
19	東高瀬川	38	新竹田出橋	-	-	0.8	1.2	1.3	1.2	0.7	1.0	0.8	<0.5	<0.5	<0.5	
		39	三栖橋	-	-	1.2	1.4	1.3	1.4	1.3	1.3	1.9	1.2	1.0	0.9	
20	久多川	40	川合橋	-	-	0.5	<0.5	<0.5	1.1	<0.5	<0.5	<0.5	<0.5	<0.5	<0.5	
21	芦火谷川	41	京都府滋賀県境界点	-	-	<0.5	<0.5	0.6	1.0	<0.5	<0.5	<0.5	<0.5	<0.5	<0.5	
22	百井川	42	大見川合流点	-	-	<0.5	0.5	<0.5	1.3	<0.5	<0.5	<0.5	<0.5	<0.5	<0.5	

注) ◎は環境基準点を, ○は環境基準補助測定点を表す。