

せん定枝等の リサイクルBOOK

～資源循環を促進するために～



京都市

CITY OF KYOTO

せん定枝等は地球にやさしい大切な資源です

天然資源の消費を抑制し、環境への負荷ができる限り低減される「循環型社会」の構築に向け、限りある資源を大切に使い循環させることが求められています。

せん定枝等は、クリーンセンターに持ち込まれると焼却・埋立され有効利用できませんが、リサイクルすることにより堆肥、燃料チップなど様々な製品に生まれ変わり、資源循環につながります。



せん定作業を発注するときは、せん定枝等のリサイクルを依頼しましょう。



造園業者に樹木のせん定作業を依頼



リサイクルあり(有効利用)

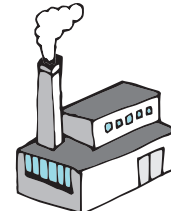


リサイクルなし(有効利用できない)

ビニール袋・石・土が混じっている等



焼却・埋立



京都市
クリーンセンター



京都市最終処分場

様々な製品に生まれ変わって、私たちのところへ戻ってきます。

果樹園・農場・家庭菜園に



堆肥



土壌改良材

憩いの場に



クッション材

建材に



木質ボード

ストーブなどに



燃料チップ

京都市唯一の最終処分場であるエコランド音羽の杜をできる限り長く活用するためにも、リサイクルにご協力ください!



～昔から大切に使われてきた木材～

「木」は、昔から我々の生活に根付いています。

「まな板は昔からイチョウの木」と言われており、餅つきの臼と杵にはケヤキの木が使われているほか、クチナシの実は染料として使われています。

現代では、このような木の使われ方は少なくなっていますが、上のイラストに示すように堆肥、土壌改良材、クッション材、木質ボード、燃料チップ等に形を変えて有効活用されています。

「木を大切に使う」という心は、今も形を変えて受け継がれています。





せん定枝等のリサイクル方法

1. リサイクル施設への持込み

以下のリサイクル施設は、京都市の一般廃棄物処分業許可(木くずまたはせん定枝)を取得しています。

JA京都中央 コンポステーション

コンポステーションは地域資源リサイクル事業としての有機堆肥生産施設です。樹木せん定枝とビール粕汚泥を混合攪拌することで、新たに地力増進に有効な堆肥を生産しています。

株式会社ヨードクリーン

当社は、お客様により搬入された樹木を、各部位毎に選別し、枝葉のみで作った堆肥「京堆肥」や、薪ストーブ用の薪等、それぞれに適したリサイクル製品を製造しています。

木材開発株式会社

燃料チップの供給及び木質資源を再利用するマテリアルリサイクルの推進をお客様と共に進め、地球環境保護に全力で取り組んでいます。廃木材・せん定枝・刈草のリサイクルは木材開発におまかせください。

伏見クリエイト株式会社

我が社に搬入されたせん定枝等(生木)は、全量生木チップとしてバイオマス発電の燃料として利用されています。

日本ウエスト株式会社

弊社工場では廃棄物からリサイクル燃料(固形燃料=RPF)を製造しており、せん定枝・廃プラスチック類・紙くず・木くず等を原料として再生します。

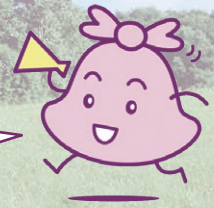
株式会社京都環境保全公社

当社に搬入されたせん定枝は、産業廃棄物のプラスチック・紙と配合して固形燃料に加工され、製紙会社の発電用ボイラー等で石炭などの化石燃料に代わる燃料としてサーマルリサイクルされます。

株式会社 HIRAYAMA

お持込頂いたせん定枝等を細かく破碎し、燃料化チップの製造をしています。限りある資源を大切に環境ソリューション企業として社会貢献に努めます。

リサイクル施設に持ち込む際は、
石類やビニール等が混ざっておらず、
品目ごとに分別した状態で
搬入してください。



各施設の場所や受入料金等の詳細は、P3~6をご覧ください。

2. 自家処理

せん定枝等を自家処理するために処理施設(破碎施設、堆肥化施設等)を設置する場合、施設の処理能力によっては許可が必要となります。

設置を検討する場合は、廃棄物指導課(☎075-222-3957)までご相談ください。

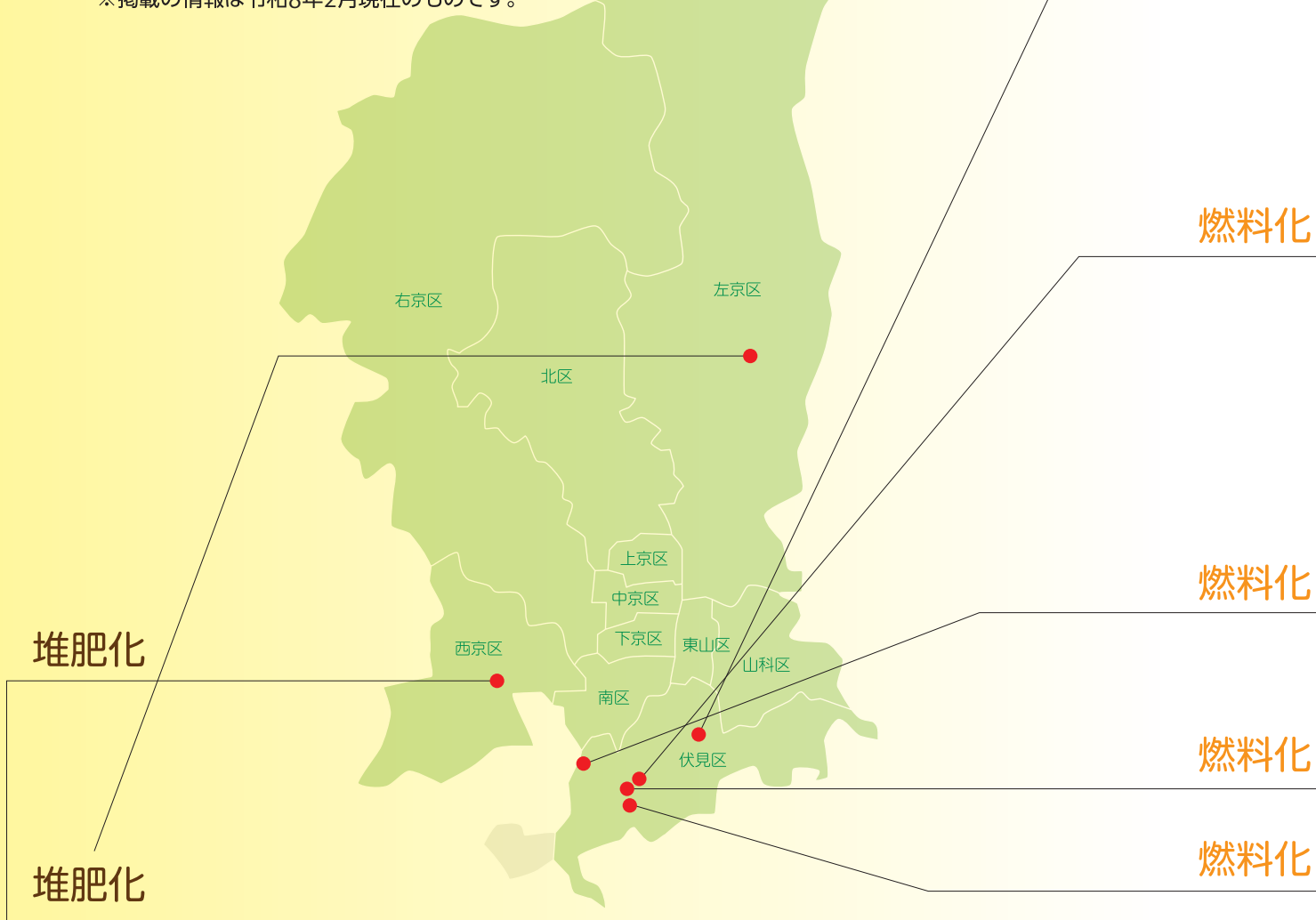


京都市内のせん定枝等のリサイクル施設マップ

燃料化

※以下のリサイクル施設は、京都市の一般廃棄物処分業許可(木くず又はせん定枝)を取得しており、受け入れ可能な施設です。

※掲載の情報は令和8年2月現在のものです。



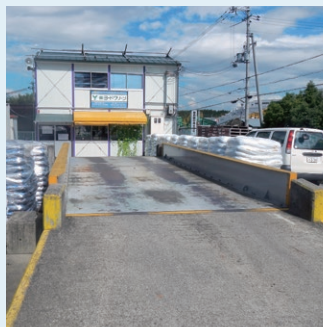
JA京都中央 コンポストーション

住所：京都市左京区静市静原町1092-2
 TEL：075-741-1155 FAX：075-741-1166
 URL：<http://www.kyo-ja.com>
 受付時間：月曜～金曜 9時～16時30分
 休業日：土曜、日曜、祝日、GW、年末年始



株式会社ヨードクリーン

住所：京都市西京区榎原秤谷町39-1
 TEL & FAX：075-393-5399
 URL：<http://yodo-clean.co.jp/>
 受付時間：月曜～金曜 8時～12時30分、14時～17時30分
 土曜 8時～12時30分、14時～17時
 休業日：日曜、その他(休業日は毎月ホームページに掲載)



株式会社HIRAYAMA

住所：京都市伏見区深草神明講谷町29
TEL：075-641-2226
URL：<https://hirayama-g.com/>
受付時間：月曜～土曜 7時～18時30分
休業日：日曜、GW、夏季休業、冬季休業



日本ウエスト株式会社

住所：【第一工場】京都市伏見区横大路千両松町71-2
TEL：075-604-1800 FAX：075-604-1700
URL：<https://japanwaste.jp/jw/>
受付時間：月曜～金曜 9時～17時
休業日：土曜、日曜、祝日、GW、
夏季休業、年末年始



伏見クリエイト株式会社

住所：京都市伏見区久我西出町4-38
TEL：075-922-3251 FAX：075-922-3253
URL：<http://www.fushimi-create.co.jp>
受付時間：月曜～土曜 8時30分～17時 ※12～13時は昼休憩
祝日 8時30分～12時
休業日：日曜、GW、夏季休業、
年末年始(要確認)



株式会社京都環境保全公社

住所：京都市伏見区横大路千両松町126
TEL：075-622-8080 FAX：075-622-8286
URL：<https://www.kyoto-kankyo.net/>
受付時間：月曜～金曜 8時30分～17時
休業日：土曜、日曜、祝日、夏季休業、
年末年始



木材開発株式会社

住所：京都市伏見区横大路千両松町45-1-2
TEL：075-622-0619 FAX：075-622-0638
URL：<https://mokkai.com/>
受付時間：月曜～土曜 7時～19時
祝日 8時～17時
休業日：日曜、GW、夏季休業、年末年始





リサイクル施設の受入基準・料金一覧

※以下のリサイクル施設は、京都市の一般廃棄物処分業許可(木くず又はせん定枝)を取得しており、受け入れ可能な施設です。

分類		堆肥化								
リサイクル施設		JA 京都中央 コンポステーション			ヨードクリーン			木材開発		
施設の場所 電話番号		左京区(静市静原町1092-2) TEL: 075-741-1155			西京区(榎原秤谷町39-1) TEL: 075-393-5399			伏見区(横大路千両松町45-1-2) TEL: 075-622-0619		
事前予約		予約不要			予約不要			予約不要 ※事前相談、連絡が望ましい		
受入れ		可否	料金	制限	可否	料金	制限	可否	料金	制限
木類	枝葉	○	20円/kg (税込)	長さ0.6m以下	○	15円/kg (税別) (最低料金 50kg分)	長さ1.5m以下 幹径15cm以下	○	15円/kg (税別)	
	幹	○	20円/kg (税込)	長さ0.6m以下 幹径20cm以下	○	15円/kg (税別) (最低料金 50kg分)	長さ3m以下	○	15円/kg (税別)	
	木の根	×			○	35円/kg (税別) (最低料金 30kg分)	土・石をはらう	○	20円/kg (税別)	
竹類	竹	×			○	35円/kg (税別) (最低料金 30kg分)	長さ1.5m以下 竹の根の 受入不可	○	25円/kg (税別)	竹の根の 受入不可
	笹	×			○	35円/kg (税別) (最低料金 30kg分)	長さ1.5m以下	○	25円/kg (税別)	
草類	刈草	×			○	35円/kg (税別) (最低料金 30kg分)	土・石・不純物 混入不可	○	35円/kg (税別)	
	落ち葉	○	20円/kg (税込)		○	15円/kg (税別) (最低料金 50kg分)	土・石・不純物 混入不可	△	35円/kg (税別)	単体での 受入れ不可
その他	熱帯系植物 (シユロ・ソテツ類)	×			○	35円/kg (税別) (最低料金 30kg分)	長さ1m以下	△	要確認	単体での 受入れ不可 (または増額で受入)
	つる・つた類	×			○	35円/kg (税別) (最低料金 30kg分)	長さ1m以下	△	要確認	単体での 受入れ不可 (または増額で受入)
その他受け入れ できないもの		<ul style="list-style-type: none"> ●ごみ ●石類(砂・土等) ●ビニール類 ●金属類(空き缶・針金・釘等) ●建築廃材 			<ul style="list-style-type: none"> ●ごみ ●石類(砂・土等) ●紙・布類・ビニール類等の不純物 ●金属類 ●加工された木・竹製品・杭 ●CCA(木材保存剤)で 防腐処理をされているもの 			<ul style="list-style-type: none"> ●ごみ ●石類(砂・土等) ●紙・布類・ビニール類 ●金属類(空き缶・針金等) 		

※せん定した枝葉・幹などは、市内の民間リサイクル施設を活用することで、堆肥や燃料などにリサイクルできます。
砂、土等の異物を除き、受入基準を守って搬入してください。最新の受入料金など、詳細は各施設にご確認ください。

※下表は令和8年2月現在のものです。

燃 料 化

伏見クリエイト			日本ウエスト (第一工場)			京都環境保全公社			HIRAYAMA 京都プラント		
伏見区(久我西出町4-38) TEL: 075-922-3251			伏見区(横大路千両松町71-2) TEL: 075-604-1800			伏見区(横大路千両松町126) TEL: 075-622-8080			伏見区(深草神明講谷町29) TEL: 075-641-2226		
予約不要			要予約 ※要事前相談			要予約 ※要事前相談			予約不要 ※事前相談・連絡が望ましい		
可否	料 金	制 限									
○	18円/kg (税別)		○	22円/kg (税別) (最低料金 100kg分)		○	26円/kg (税別)	長さ50cm 以下 幹径10cm 以下	○	18円/kg (税別)	
○	10円/kg (税別)	幹径20cm以上 長さ1.0m以上	○	22円/kg (税別) (最低料金 100kg分)	幹径10cm以下 長さ1.5m以下	○	26円/kg (税別)	長さ50cm 以下 幹径10cm 以下	○	18円/kg (税別)	
○	30円/kg (税別)	できるだけ 土を落とす	×			×			○	25円/kg (税別)	土・石をはらう
○	30円/kg (税別) ※竹の根 40円/kg (税別)	木の根より土の 混入が多いため、 できるだけ 土を落とす	×			×			○	30円/kg (税別)	竹の根は 受入不可 または要相談 (増額での受入)
○	30円/kg (税別)		×			×			○	30円/kg (税別)	
○	35円/kg (税別)	大量に 出る場合は 要相談	○	22円/kg (税別) (最低料金 100kg分)		×			○	40円/kg (税別)	
○	18円/kg (税別)		○	22円/kg (税別) (最低料金 100kg分)		○	26円/kg (税別)		○	40円/kg (税別)	
△	要確認 18円/kg (税別)	単体での 受入れ不可	○	22円/kg (税別) (最低料金 100kg分)		×			△	要確認	受入不可 または要相談 (増額での受入)
○	18円/kg (税別)	異物は極力除去	○	22円/kg (税別) (最低料金 100kg分)		×			△	要確認	受入不可 または要相談 (増額での受入)
<ul style="list-style-type: none"> ●ごみ ●石類(砂・土等) ●紙・布類・ビニール類 ●金属類(空き缶・針金等) ●CCA(木材保存剤)で防腐処理をされているもの 			<ul style="list-style-type: none"> ●ごみ ●石類(砂・土等) ●紙・布類・ビニール類等不純物 ●金属類 ●加工された木・竹製品・杭 ●建築廃材 			<ul style="list-style-type: none"> ●ごみ ●石類(砂・土等) ●紙・ビニール類等の不純物 ●金属類 ●加工された木・木製品・杭、CCA(木材保存剤)で防腐処理をされているもの 			<ul style="list-style-type: none"> ●ごみ ●石類(砂・土等) ●紙・布類・ビニール類 ●金属類(空き缶・針金等) ●CCA(木材保存剤)で防腐処理をされているもの ●産業廃棄物に該当する建築廃材等 		



せん定枝等の資源循環を促進するための工夫

せん定枝等の資源循環の促進に向け、
発注者の工夫として契約書等へのリサイクルの明記や、
造園事業者の工夫としてリサイクル施設搬入時や作業時の工夫を紹介します。



- せん定枝等が何にリサイクルされているかを把握する。

- 造園業者にせん定作業を依頼する契約書(仕様書)にせん定枝等のリサイクルを明記する。



リサイクル施設搬入時の工夫

- 事務所内にリサイクル施設の基準表を張り出す。

- 搬入時に注意を受けた点は、他の従業員にも伝える。

- サイズの大きいものや根株等は、資源化施設への搬入前に、電話で確認する。

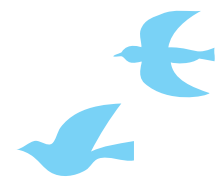


作業時の工夫

- 作業着手前に搬出先を決定し、作業員に周知する。

- リサイクル施設に搬入できない規格外のものを発見次第、その都度作業員に周知する。

- これまでのトラブル事例(小石やごみが混ざりリサイクル施設で受け入れてもらえない等)を作業前に話し合い、具体的な対応策を考える。



この印刷物が
不要になれば
「**雑がみ**」として
古紙回収等へ!



京都市環境政策局循環型社会推進部資源循環推進課

〒604-8571 京都市中京区寺町通御池上る上本能寺前町488番地

TEL:075-222-3948 令和8年3月発行 京都市印刷物第072037号