

< 報道発表資料 >

令和 8 年 4 月 2 2 日

京都市保健福祉局健康長寿のまち・京都推進室健康長寿企画課
京都市環境政策局地球温暖化対策室
京都市上下水道局総務部総務課

令和 8 年度熱中症予防の取組

近年、熱中症による健康被害が数多く報告されており、令和 7 年には、市内において、1, 0 1 4 人の方が熱中症で救急搬送されました。

梅雨明けまでは、まだ身体が暑さに慣れておらず体温調整が難しいことから、急に暑くなった日等には熱中症を起こしやすく、例年搬送者が増える傾向にあり、早めの対策が重要です。

気温が高くなるこれからの時期に備え、関係機関や関係団体との連携のもと、熱中症予防に取り組めます。

【啓発活動】

● ポスター及びチラシによる啓発活動

熱中症予防を目的に、啓発ポスター（別紙 1）及びチラシ（別紙 2）を発行します。「声かけで熱中症を予防しよう！」をキャッチフレーズに、熱中症になりやすい高齢者、子ども、持病のある方、障害のある方への声かけなど、熱中症対策の啓発を行います。4 月下旬から随時、本市の関係機関での掲示・配布のほか、京都府医師会、京都府歯科医師会及び京都府薬剤師会との連携による市内医療機関、保険薬局等でのポスターの掲示や、チラシ配布を実施します。また、関係団体を通しての高齢者世帯等への個別配布など、より一層の注意喚起を図ります。

配布物	主な掲示・配布予定先
ポスター	<ul style="list-style-type: none">区役所・支所等の本市関係機関市内医療機関、保険薬局高齢者施設幼稚園、保育園（所）、認定こども園京都市広報板 等
チラシ	<ul style="list-style-type: none">区役所・支所等の本市関係機関高齢者施設障害者施設高齢者世帯等（老人福祉員、民生児童委員、地域包括支援センター職員、消防局職員の個別訪問による配布）

- 京都市ホームページ「京都市情報館」や、京都市健康づくり応援サイト「京・けんこうひろば」による注意喚起

暑さ指数や熱中症予防行動のポイント、熱中症予防啓発チラシ等、熱中症に関する情報を掲載します。

京都市情報館：熱中症に注意しましょう！

<https://www.city.kyoto.lg.jp/hokenfukushi/page/0000312462.html>

京・けんこうひろば：熱中症予防について

<https://kyo-kenko.city.kyoto.lg.jp/lifestyle-healthcare/healthcare/heatstroke/>

- 電光掲示板及び庁舎内モニターによる注意喚起

熱中症予防を目的に、京都駅前の電光掲示板及び庁舎内モニターでの注意喚起を放映します。

放映期間（電光掲示板、庁舎内モニター）：5月～9月

【熱中症予防講演会】

熱中症に関する基礎知識や適切な予防行動等について学んでいただくため、市民向けの講演会を開催します。

- 日 時 令和8年6月26日(金) 午前10時～11時30分

- 場 所 京都市生涯学習総合センター「京都アスニー」4階ホール

(〒604-8401 京都市中京区丸太町通七本松西入 TEL:075-812-7222)

- 定 員 400名（当日先着順）

- 参加費 無料

- 申 込 不要

【熱中症特別警戒アラートによる情報発信等】

- 熱中症特別警戒アラート（熱中症特別警戒情報）の運用

気候変動適応法に基づき、令和6年度から、これまでの「熱中症警戒アラート」に加え、過去に例のない広域的な危険な暑さで、人の健康に重大な被害が生じるおそれがある場合に発表される、一段上の「熱中症特別警戒アラート」の運用が始まりました。

今年度については、4月22日（水）から10月21日（水）までの間で運用されます。

	熱中症特別警戒アラート	（参考）熱中症警戒アラート
位置 付け	気温が特に著しく高くなることにより、熱中症による人の健康に係る重大な被害が生ずるおそれがある場合（過去に例のない広域的な危険な暑さを想定）	気温が著しく高くなることにより、熱中症による人の健康に係る被害が生ずるおそれがある場合
発表 基準	各都道府県内の全ての暑さ指数*情報提供地点において、翌日の日最高暑さ指数が3.5（予測値、小数点以下四捨五入）に達すると予測される場合	府県予報区等内のいずれかの暑さ指数情報提供地点における、日最高暑さ指数が3.3（予測値、小数点以下四捨五入）に達すると予測される場合

発表時間	前日の午後 2 時頃	前日午後 5 時頃および当日午前 5 時頃
運用期間	令和 8 年度：4 月 22 日（水）～10 月 21 日（水）	

※ 暑さ指数（WBGT（湿球黒球温度）：Wet Bulb Globe Temperature）は、気温に加え、人体と外気との熱のやりとり（熱収支）に着目した指標で、気温、日射・輻射（ふくしゃ）など周辺の熱環境、湿度の 3 つを取り入れた指標。

● 熱中症特別警戒アラート発表時の本市の対応

・ SNS 等での迅速な情報発信

熱中症特別警戒アラートが発表された場合は、本市のホームページや各種 SNS で速やかに情報発信します。ついては、迅速に情報を受け取っていただくために京都市公式 SNS の御登録をお願いします。また、国（環境省）によるメール配信サービス※についても、必要に応じて御活用ください。

※ 環境省・気象庁が発表する熱中症特別警戒アラートと熱中症警戒アラート情報をメールで配信するサービス。受信したい発表区域を選択して、複数登録可能。1 日 2 回、登録した区域で熱中症警戒アラート等が発表されたとき、速やかにメールで通知される。

[京都市公式 SNS]



京都市 LINE

<https://page.line.me/khj5150z>



京都市情報館 X

<https://twitter.com/kyotocitykoho>



京都市情報館 Facebook

<https://www.facebook.com/kyotocitykoho>

[熱中症警戒アラート等メール配信サービス登録サイト]



PC・スマートフォン

https://www.wbgt.env.go.jp/sp/alert_mail_service.php

・クーリングシェルター（指定暑熱避難施設）の開放

気候変動適応法により、熱中症特別警戒アラートが発表された際の、暑さをしのげる場の確保として、市町村長は冷房施設を有するなど一定の要件を満たす施設をクーリングシェルター（指定暑熱避難施設）として指定することができると定められています。

本市においては、市有の86施設及び民間の24施設（別紙3、令和8年4月22日時点）を、クーリングシェルターに指定しています。

● クーリングシェルターの指定を受けていただける民間施設の募集

民間施設のクーリングシェルターへの指定について、御協力いただける施設の管理者におかれましては、以下の問合せ先まで御連絡ください。

- ・ 民間施設のクーリングシェルターの指定に係る問合せ先
環境政策局地球温暖化対策室（電話：075-222-4555）

< 指定に際しての注意事項 >

- ・ 指定に際しては、冷房が効いていること、休憩・滞在に適したスペースがあることなど、一定の要件があります。
- ・ 指定を受けた場合は、名称、所在地、開放可能日等及び開放により受け入れることが可能であると見込まれる人数を公表いたします。また、熱中症特別警戒アラート発表時には、一般に開放する義務が生じます。
- ・ なお、指定に当たっては、別途、協定締結が必要となりますので、御相談のうえ、進めさせていただきます。

【うるおいのミストの稼働】

本市では、市民の皆様のくらしに安全・安心な水道水を活用いただけるよう、PRを行っており、省エネルギーで、熱中症予防やヒートアイランド現象の緩和にも効果のあるミスト装置を設置し、水道水の多様な使い方を発信しています。令和8年4月には、蹴上浄水場（「蹴上のつつじ」）の一般公開において、ミスト装置の稼働を行います。

（蹴上浄水場一般公開）

- 日 時 令和8年4月25日（土）、26日（日）、29日（水・祝）
午前9時30分～午後4時（最終入場は午後3時30分）
- 場 所 蹴上浄水場（京都市東山区粟田口華頂町3）
- ミスト装置 蹴上浄水場内に、ドライ型の配管型ミスト装置と扇風機型ミスト装置を設置します。



配管型ミスト（蹴上浄水場）



扇風機型ミスト

なお、夏季に向けて、市内の他の公共施設においても、ミスト装置を順次稼働する予定です（別途、お知らせいたします。）。

<参考 給水スポットの御案内>

タンブラーや水筒などを利用できる「マイボトル推奨店」や、本市施設等で飲料水を提供している「給水スポット」について、本市ホームページでマップを公開しています。外出時の水分補給に御活用ください。

- ・給水スポット等情報マップ



- マイボトル推奨店（約 180 店舗）
- 給水スポット ・ マイボトル用給水機（約 150 か所）
・ 公園などの給水機（約 700 か所）

<https://kyoto-kogomi.net/mybottle/#waterspot>

<参考 京都市内の熱中症による救急搬送者数>

令和3年	令和4年	令和5年	令和6年	令和7年
495人	819人	972人	988人	1,014人

<お問合せ先>

啓発活動、熱中症予防講演会についてのお問合せ先

京都市保健福祉局健康長寿のまち・京都推進室健康長寿企画課

電話：075-222-3419

熱中症特別警戒アラートによる情報発信等についてのお問合せ先

京都市環境政策局地球温暖化対策室

電話：075-222-4555

うるおいのミストの稼働についてのお問合せ先

京都市上下水道局総務部総務課

電話：075-672-7810

こえかけで 熱中症予防!



熱中症のリスクが高い方に「こえかけ」をしよう!
高齢者、子ども、持病のある方等は、熱中症になりやすい傾向があります。

ポイント① こまめな水分補給

こ

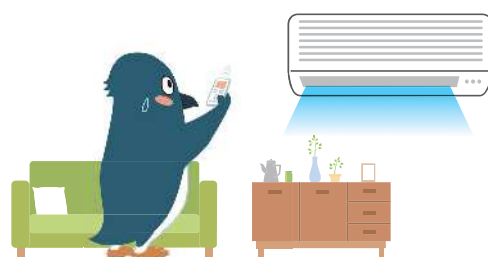
- ☀️ のどが渇く前に水分補給
- ☀️ 大量に汗をかいたときは、塩分補給も忘れずに



ポイント② エアコンを 活用しよう

え

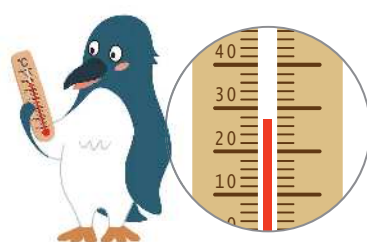
- ☀️ 熱中症の約5割は屋内で発生!



ポイント③ 快適な環境づくり

か

- ☀️ 温度計を確認し、
室温は28℃を目安に調整



ポイント④ 健康管理をしっかりと

け

- ☀️ 食事・運動・睡眠で
暑さに負けない体をつくる



熱中症予防の
詳細については
こちらをチェック
京都市情報館 ▶



熱中症警戒アラート・
熱中症特別警戒アラート
が発表されている時は
注意しよう!

本日の暑さ指数
をチェック
環境省熱中症
予防情報サイト ▶



こえかけで 熱中症予防!



熱中症のリスクが高い方に「こえかけ」をしよう!
高齢者、子ども、持病のある方等は、熱中症になりやすい傾向があります。

ポイント① こまめな水分補給

こ

- ☀ のどが渇く前に水分補給
- ☀ 大量に汗をかいたときは、塩分補給も忘れずに



ポイント② エアコンを 活用しよう

え

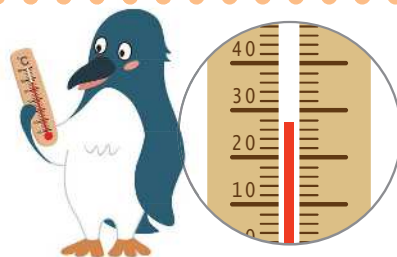
- ☀ 熱中症の約5割は屋内で発生!



ポイント③ 快適な環境づくり

か

- ☀ 温度計を確認し、室温は28℃を目安に調整



ポイント④ 健康管理をしっかりと

け

- ☀ 食事・運動・睡眠で暑さに負けない体をつくる

→暑さを乗り切るお手軽レシピは裏面へ



熱中症予防の詳細については
こちらをチェック
京都市情報館 ▶



熱中症警戒アラート・
熱中症特別警戒アラート
が発表されている時は
注意しよう!

本日の暑さ指数
をチェック
環境省熱中症
予防情報サイト ▶



熱中症の主な症状と対応

軽 症

症 状

めまい・
立ちくらみ

手足の
しびれ



こむら返り

対 処

- 水分・塩分の補給
- 涼しい場所へ移動
(エアコンなどで室温を下げる)
- 安静にする

中 等 症

症 状

判断力・
集中力低下

頭 痛



倦怠感

吐き気・嘔吐

対 処

- 水分・塩分の補給
- 涼しい場所へ移動
- 安静にする
- 衣服をゆるめ体を冷やす
- 自分で水分を摂取できない場合は医療機関を受診

重 症

症 状

全身の
けいれん

からだ
が熱い



意識が
ない

呼びかけに対し
返事がおかしい

対 処

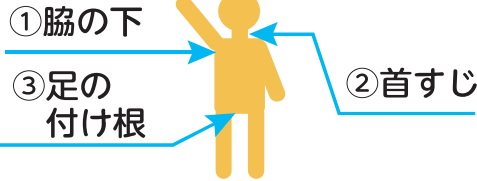
ただちに
救急車を呼ぶ **TEL 119**

救急車を呼ぶか迷ったときは
TEL #7119
(救急安心センターきょうと)
24時間年中無休

- 無理に水を飲ませない
- 涼しい場所へ移動
- 安静にする
- 衣服をゆるめ体を冷やす

体を冷やす時の ポイント

太い血管のある場所を
冷やすと効果的



食育指導員^{*}考案! 暑さを乗り切るお手軽レシピ

熱中症予防には、バランスの良い食事を
しっかりととることが重要です。
手軽に作れるレシピを紹介します。



豚肉の冷しゃぶ



※食育指導員は、京都市長の認定を受けた食育を地域で実践するボランティアです。

材料 (2人分)

豚ロースしゃぶしゃぶ用.....150g
きゅうり.....1本(100g)
ミニトマト.....4個
土生姜*.....2片
*おろししょうが小さじ1をAに混ぜてもOK
もやし.....1/2袋(100g)
枝豆.....10個(30g)

【合わせ調味料A】

酢.....大さじ2
レモン果汁.....大さじ1/2
濃口しょうゆ.....大さじ1
砂糖.....小さじ1
マヨネーズ.....小さじ1
白すりごま.....大さじ2

作り方

- ①豚肉は沸騰した湯に入れて、弱火で火を通し、冷ます。
- ②きゅうりは長さ5cmの千切りにする。
ミニトマトは四等分に、生姜は針生姜にする。
もやしは歯ごたえを残す程度に茹でる。
枝豆は茹でて皮から取り出す。
- ③Aを混ぜ合わせておく。
- ④器にもやし、きゅうり、豚肉の順に盛り、
トマト・枝豆を飾り、針生姜を添え、Aをかける。

その他の暑さを乗り切るお手軽レシピや、熱中症予防について
はこちら(京・けんこうひろば)



指定暑熱避難施設(クーリングシェルター)一覧

<留意事項>

- 令和8年4月22日(水)～10月21日(水)において、熱中症**特別**警戒アラートが京都府内に発令された際に、暑さをしのぐ場として開放するクーリングシェルターを以下のとおり、指定しています。
- 施設名称に※1及び※2の記載のある施設は、熱中症特別警戒アラートが発令されていない場合においても、暑さをしのぐ場として御利用いただけます。ただし、※2の記載のある施設の御利用は、60歳以上の方を対象といたします(特別警戒アラート発令時は年齢制限なし)。
- なお、熱中症特別警戒アラートが発令されていない場合においては、下表に記載の供用部分や受入可能人数を常時確保するものではありませんので、御留意ください。
- 御利用の際は、各施設のルールに従ってください。

●市有施設

令和8年4月22日時点

行政区	施設名称	所在地	連絡先 (TEL)	開放日時等 (対象期間:令和8年10月21日まで)	供用部分	受入可能 人数
北区	北区総合庁舎 ※1	京都市北区紫野東御所田町33-1	075-432-1197	月、火、水、木、金:9:00~17:00 ※土、日、祝日、振替休日:開放なし	2階 北区民交流スペース	20人
北区	北図書館 ※1	京都市北区紫野雲林院町44-1 北合同福祉センター2階	075-492-8810	月、水、木、金:9:30~19:00 土、日、祝日、振替休日:9:30~17:00 ※火:開放なし	閲覧スペース	26人
北区	北老人福祉センター ※2	京都市北区紫野雲林院町44-1 北合同福祉センター3階	075-492-8845	月、火、水、木、金、土:9:00~17:00 ※日、祝日、振替休日:開放なし	廊下待合スペース	3人
北区	京都市北青少年活動センター ※1	京都市北区紫野西御所田町56番地 北区総合庁舎西庁舎3・4階	075-451-6700	月、火、水、木、金、土:10:00~21:00 日、祝日、振替休日:10:00~18:00 ※水:開放なし	3階ロビー	32人
上京区	上京区総合庁舎 ※1	京都市上京区今出川通室町西入堀出シ町285番地	075-441-5027	月、火、水、木、金:9:00~21:00 土、日、祝日、振替休日:9:00~17:00	1階区民交流ロビー	20人
上京区	上京老人福祉センター ※2	京都市上京区今小路通御前通東入西今小路町797	075-464-4889	月、火、水、木、金、土:9:00~17:00 ※日、祝日、振替休日:開放なし	給茶室	5人
左京区	岩倉図書館 ※1	京都市左京区岩倉下在地町16	075-702-8510	月、水、金、土、日、祝日、振替休日:9:30~17:00 木:11:30~19:00 ※火:開放なし	閲覧スペース	45人
左京区	京都市勸業館みやこめッセ ※1	京都市左京区岡崎成勝寺町9番地の1	075-762-2633	月、火、水、木、金、土、日:9:00~17:00 ※6/29、6/30、7/1、7/2、7/3、8/19、8/20開放なし	1階ロビー、地下1階ロビー	100人
左京区	京都市国際交流会館 ※1	京都市左京区粟田口鳥居町2-1	075-752-3010	火、水、木、金、土、日:9:00~21:00 ※月:開放なし(ただし、月曜日が祝日の場合は上記の時間で開放し、その翌日の平日は開放なし)	1階受付正面ロビー、1階交流ロビー、2階kokoPlaza(図書・資料室)	50人
左京区	京都市障害者スポーツセンター ※1	京都市左京区高野玉岡町5番地	075-702-3370	月、水、木、金、土、日:9:00~21:00 ※火、第3金曜日、祝日又は振替休日の翌日:開放なし	ホール	60人
左京区	久多いきいきセンター ※2	京都市左京区久多下の町203	075-748-2775	月、火、水、木、金:9:00~17:00 ※土、日、祝日、振替休日:開放なし	談話室	3人
左京区	左京区総合庁舎 ※1	京都市左京区松ヶ崎堂ノ上町7番地の2	075-702-1001	月、火、水、木、金:9:00~21:00 土、日、祝日、振替休日:9:00~17:00	1階ロビー	20人
左京区	左京図書館 ※1	京都市左京区高野西開町5 左京合同福祉センター2階	075-722-4032	月、水、木、金:9:30~19:00 土、日、祝日、振替休日:9:30~17:00 ※火:開放なし	閲覧スペース	48人
左京区	左京老人福祉センター ※2	京都市左京区高野西開町5 左京合同福祉センター1階	075-722-4650	月、火、水、木、金、土:9:00~17:00 ※日、祝日、振替休日:開放なし	廊下待合スペース	4人
左京区	宝が池公園運動施設体育館 ※1	京都市左京区松ヶ崎東池ノ内町2	075-746-3222	月、火、水、木、金:8:00~21:00 ※土、日、祝日、振替休日:開放なし	1階ロビー周辺	15人
左京区	琵琶湖疏水記念館 ※1	京都市左京区南禅寺草川町17	075-752-2530	火、水、木、金、土、日:9:00~17:00(入館時間は16:30まで) ※月:開放なし(ただし、月曜日が祝日又は振替休日の場合は上記の時間で開放し、その翌平日は開放なし)	ガイダンスシアター、地下EVホール、AVホール	20人
中京区	京都市子ども保健医療相談・事故防止センター ※1	京都市中京区釜座通丸太町上る梅屋町174-3	075-231-8002	火、水、金、土、日、祝日:10:00~18:00 木:12:00~20:00 ※月曜日、月曜日が祝日の場合は翌火曜日:開放なし	2階フリースペース	10人
中京区	京都市生涯学習総合センター ※1	京都市中京区聚楽廻松下町9-2	075-802-3142	月、水、木、金、土:9:00~21:00 日、祝日、振替休日:9:00~17:00 ※火:開放なし	研修室	54人

行政区	施設名称	所在地	連絡先 (TEL)	開放日時等 (対象期間:令和8年10月21日まで)	供用部分	受入可能 人数
中京区	京都市男女共同参画センター ※1	京都市中京区東洞院通六角下る御射山町262	075-212-7470	月、火、木、金、土:9:00~21:00 日、祝日、振替休日:9:00~17:00 ※水:開放なし	地下1階通路、4階エレベーターホール	26人
中京区	京都市中央青少年活動センター ※1	京都市中京区東洞院通六角下る御射山町262(3階)	075-231-0640	月、火、木、金、土:10:00~21:00 日、祝日、振替休日:10:00~18:00 ※水:開放なし	3階ロビー	40人
中京区	京都市役所本庁舎 ※1	京都市中京区寺町通御池上る上本能寺前町488番地	075-222-3046	月、火、水、木、金:8:00~18:00 休日(土、日、祝日、振替休日):9:00~18:00 ※ただし、庁舎の点検等により閉庁する場合があります	【本庁舎】B2階、B1階、1階 いずれも市民スペース 【北庁舎】1階、3階、いずれも市民スペース 【分庁舎】1階、4階 いずれも市民スペース ※北庁舎及び分庁舎については、休日開放なし	平日 200人 休日 80人
中京区	中央図書館 ※1	京都市中京区聚楽廻松下町9-2	075-802-3133	月、水、木、金:9:30~20:00 土、日、祝日、振替休日:9:30~17:00 ※火:開放なし	閲覧スペース	156人
中京区	中京区総合庁舎 ※1	京都市中京区西堀川通御池下る西三坊堀川町521	050-1725-4402	月、火、水、木、金:9:00~17:00 ※土、日、祝日、振替休日:開放なし	1階区民ホール等	50人
中京区	中京老人福祉センター ※2	京都市中京区壬生坊城町48-3 UR都市機構壬生坊城第二団地4棟1階	075-821-5000	月、火、水、木、金、土:9:00~17:00 ※日、祝日、振替休日:開放なし	談話コーナー	15人
中京区	堀川御池ギャラリー ※1	京都市中京区油小路通御池押油小路町238-1	075-255-9023	火、水、木、金、土、日:11:00~19:00 ※月:開放なし。ただし、月曜日が祝日又は振替休日の場合は上記の時間で開放	ギャラリー	10人
東山区	京都市東山青少年活動センター ※1	京都市東山区清水5丁目130番地の6 東山区総合庁舎2階	075-541-0619	月、火、木、金、土:10:00~21:00 日、祝日、振替休日:10:00~18:00 ※水:開放なし	2階ロビー	26人
東山区	東山区役所 ※1	京都市東山区清水5丁目130番地の6	075-561-1191	月、火、水、木、金:9:00~17:00 ※土、日、祝日、振替休日:開放なし	北館1階ロビー付近	10人
東山区	東山図書館 ※1	京都市東山区清水5丁目130-8 東山区総合庁舎南館2階	075-541-5455	月、水、金、土、日、祝日、振替休日:9:30~17:00 木:11:30~19:00 ※火:開放なし	閲覧スペース	32人
東山区	東山老人福祉センター ※2	京都市東山区清水5丁目130-8 東山区総合庁舎南館地下1階	075-541-0434	月、火、水、木、金、土:9:00~17:00 ※日、祝日、振替休日:開放なし	談話室	5人
山科区	京都市山科青少年活動センター ※1	京都市山科区竹鼻四丁野町42	075-593-4911	月、火、木、金、土:10:00~21:00 日、祝日、振替休日:10:00~18:00 ※水:開放なし	1階ロビー	34人
山科区	京都市山科地域体育館 ※1	京都市山科区柳辻西浦町1番地12	075-595-9705	月、火、水、木、金、土、日:9:00~21:00	ロビー	10人
山科区	山科区総合庁舎 ※1	京都市山科区柳辻池尻町14-2	075-592-3065	月、火、水、木、金:9:00~17:00 ※土、日、祝日、振替休日:開放なし	2階廊下(長椅子)	15人
山科区	山科中央老人福祉センター ※2	京都市山科区西野大手先町2-1 山科総合福祉会館2階	075-501-0242	月、火、水、木、金、土:9:00~17:00 ※日、祝日、振替休日:開放なし	廊下待合スペース	2人
山科区	山科図書館 ※1	京都市山科区竹鼻四丁野町34-1 山科合同福祉センター4階	075-581-0503	月、水、木、金:9:30~19:00 土、日、祝日、振替休日:9:30~17:00 ※火:開放なし	閲覧スペース	21人
山科区	山科老人福祉センター ※2	京都市山科区柳辻西浦町41-107	075-501-1630	月、火、水、木、金、土:9:00~17:00 ※日、祝日、振替休日:開放なし	談話室	8人
下京区	京都市下京青少年活動センター ※1	京都市下京区川端町13	075-353-7750	月、火、木、金、土:10:00~21:00 日、祝日、振替休日:10:00~18:00 ※水:開放なし	1階ロビー	25人
下京区	京都市下京地域体育館 ※1	京都市下京区川端町13番地	075-351-7510	月、火、水、木、金、土、日:9:00~21:00	ロビー	5人
下京区	京都市大学のまち交流センター ※1 (キャンパスプラザ京都)	京都市下京区西洞院通塩小路下る東塩小路町939	075-353-9162	火、水、木、金、土、日:9:00~21:30 ※月:開放なし	1階エントランスロビー	10人
下京区	下京区総合庁舎 ※1	京都市下京区西洞院通塩小路上る東塩小路町608-8	075-371-7163	月、火、水、木、金:9:00~17:00 ※土、日、祝日、振替休日:開放なし	南側1階ロビー	10人
下京区	下京図書館 ※1	京都市下京区新町通松原下る富永町110-1 下京修徳ふれあい福祉会館4階	075-351-8196	月、水、木、金:9:30~19:00 土、日、祝日、振替休日:9:30~17:00 ※火:開放なし	閲覧スペース	34人
下京区	下京老人福祉センター ※2	京都市下京区花屋町通室町西入乾町292 下京総合福祉センター2階	075-341-1730	月、火、水、木、金、土:9:00~17:00 ※日、祝日、振替休日:開放なし	談話室	11人

行政区	施設名称	所在地	連絡先 (TEL)	開放日時等 (対象期間:令和8年10月21日まで)	供用部分	受入可能 人数
下京区	ひと・まち交流館京都 ※1	京都市下京区西木屋町通上ノ口上る梅湊町83番地の1	075-354-8711	月、火、水、木、金、土、日：9:00～21:00 ※ただし、毎月第3火曜日は開放なし	共用部分	6人
南区	吉祥院図書館 ※1	京都市南区吉祥院池田町1	075-681-1281	月、水、金、土、日、祝日、振替休日：9:30～17:00 木：11:30～19:00 ※火：開放なし	閲覧スペース	40人
南区	京都市市民防災センター ※1	京都市南区西九条菅田町7	075-662-1849	火、水、木、金、土、日：9:00～17:00 ※月、毎月第2火曜日：開放なし(ただし、月曜日が祝日又は振替休日の場合は上記の時間で開放し、その翌日は開放なし)	1階から4階のうち、利用状況に応じて判断	30人
南区	京都市障害者教養文化・体育会館 ※1	京都市南区上烏羽塔ノ森上河原37-4	075-682-7140	月、火、木、金、土、日：9:00～21:00 ※水：開放なし	ホール	20人
南区	京都市上下水道局 総合庁舎 ※1	京都市南区上烏羽鉾立町11番地3	075-672-7713	月、火、水、木、金：8:30～17:15 ※土、日、祝日、振替休日：開放なし	1階 広報・展示スペース	24人
南区	京都市南青少年活動センター ※1	京都市南区西九条南田町72	075-671-0356	月、火、木、金、土：10:00～21:00 日、祝日、振替休日：10:00～18:00 ※水：開放なし	1階ロビー	50人
南区	久世西老人福祉センター ※2	京都市南区久世中久世町5丁目19-1 久世西合同福祉施設 2階	075-934-5801	月、火、水、木、金、土：9:00～17:00 ※日、祝日、振替休日：開放なし	ロビー	6人
南区	久世ふれあいセンター図書館 ※1	京都市南区久世築山町328 久世ふれあいセンター1階	075-931-0035	月、水、金、土、日、祝日、振替休日：9:30～17:00 木：11:30～19:00 ※火：開放なし	閲覧スペース	9人
南区	南区役所 ※1	京都市南区西九条南田町1-3	075-631-3111	月、火、水、木、金：9:00～17:00 ※土、日、祝日、振替休日：開放なし	1階ロビー	15人
南区	南図書館 ※1	京都市南区東九条南山王町5-5	075-691-6888	月、水、木、金：9:30～19:00 土、日、祝日、振替休日：9:30～17:00 ※火：開放なし	閲覧スペース	16人
南区	南老人福祉センター ※2	京都市南区吉祥院西定成町32	075-671-1717	月、火、水、木、金、土：9:00～17:00 ※日、祝日、振替休日：開放なし	廊下待合スペース	7人
右京区	右京区役所(サンサ右京) ※1	京都市右京区太秦下刑部町12	075-861-1772	月、火、水、木、金：9:00～17:00 ※土、日、祝日、振替休日：開放なし	1階ロビー及び4階ラウンジ	30人
右京区	右京中央図書館 ※1	京都市右京区太秦下刑部町12 サンサ右京3階	075-871-5336	月、水、木、金：9:30～20:00 土、日、祝日、振替休日：9:30～17:00 ※火：開放なし	閲覧スペース	113人
右京区	右京中央老人福祉センター ※2	京都市右京区太秦森ヶ前町22-3 右京合同福祉センター2階	075-865-8425	月、火、水、木、金、土：9:00～17:00 ※日、祝日、振替休日：開放なし	廊下待合スペース	6人
右京区	右京老人福祉センター ※2	京都市右京区鳴滝宅間町14-2	075-464-2789	月、火、水、木、金、土：9:00～17:00 ※日、祝日、振替休日：開放なし	ホール待合スペース	10人
右京区	大興設備開発 京都アクアリーナ ※1	京都市右京区西京極徳大寺団子田町64	075-315-4800	月、水、木、金、土、日：9:00～21:00 ※火：開放なし(ただし、火曜日が祝日の場合は上記の時間で開放し、その翌日は開放なし) ※大会時は混雑が予想されるため、熱中症特別警戒アラートが発令されていない場合においては、利用制限させていただく場合がございます。	メインエントランス空きスペース	10人
右京区	京都市右京地域体育館 ※1	京都市右京区太秦下刑部町12 番地 サンサ右京4階	075-882-3388	月、火、水、木、金、土、日：9:00～21:00	ロビー	15人
右京区	京都市市民スポーツ会館 ※1	京都市右京区西京極新明町32	075-315-3741	月、火、水、木、金、土、日：8:00～21:00 ※大会時は混雑が予想されるため、熱中症特別警戒アラートが発令されていない場合においては、利用制限させていただく場合がございます。	1階・2階ロビー	125人
右京区	京北合同庁舎 ※1 (右京区役所京北出張所)	京都市右京区京北周山町上寺田1-1	075-852-1811	月、火、水、木、金：9:00～17:00 ※土、日、祝日、振替休日：開放なし	1階・2階・3階ロビー及び2階空きスペース	30人
西京区	京都市桂川地域体育館 ※1	京都市西京区上桂今井町131番地	075-392-6573	月、火、水、木、金、土、日：9:00～21:00	ロビー	6人
西京区	京都市交流促進・まちづくりプラザ 多目的室 ※1	京都市西京区川島五反長町18-2	075-382-1060	月、火、水、木：10:00～17:00 金、土、日：10:00～20:00 ※ただし、毎月第2・4火曜日は開放なし(第2・4火曜日が祝日の場合は上記の時間で開放し、その翌日は開放なし)	図書施設	6人
西京区	西京区総合庁舎西庁舎 ※1	京都市西京区上桂森下町25-1	075-381-7157	月、火、水、木、金：9:00～17:00 ※土、日、祝日、振替休日：開放なし	1階待合ロビー	35人

行政区	施設名称	所在地	連絡先 (TEL)	開放日時等 (対象期間:令和8年10月21日まで)	供用部分	受入可能 人数
西京区	西京区総合庁舎東庁舎 ※1	京都市西京区上桂森下町25-1	075-381-7157	月、火、水、木、金:9:00~17:00 ※土、日、祝日、振替休日:開放なし	1階区民交流ロビー	40人
西京区	西京図書館 ※1	京都市西京区山田大見見町20-3	075-392-5558	月、水、木、金:9:30~19:00 土、日、祝日、振替休日:9:30~17:00 ※火:開放なし	閲覧スペース	25人
西京区	西京老人福祉センター ※2	京都市西京区上桂前田町29-2	075-392-4705	月、火、水、木、金、土:9:00~17:00 ※日、祝日、振替休日:開放なし	談話コーナー	10人
西京区 (洛西)	洛西支所 ※1	京都市西京区大原野東境谷町2丁目1-2	075-332-9185	月、火、水、木、金:9:00~17:00 ※土、日、祝日、振替休日:開放なし	1階ロビー、1階区民交流スペース	10人
西京区 (洛西)	洛西図書館 ※1	京都市西京区大原野東境谷町2-1-2 洛西総合庁舎1階	075-333-0577	月、水、木、金:9:30~19:00 土、日、祝日、振替休日:9:30~17:00 ※火:開放なし	閲覧スペース	24人
西京区 (洛西)	洛西老人福祉センター ※2	京都市西京区大原野西境谷町2丁目14-4	075-335-0766	月、火、水、木、金、土:9:00~17:00 ※日、祝日、振替休日:開放なし	談話コーナー	20人
伏見区	京都市伏見青少年活動センター ※1	京都市伏見区鷹匠町39番地の2 伏見区総合庁舎4階	075-611-4910	月、火、木、金、土:10:00~21:00 日、祝日、振替休日:10:00~18:00 ※水:開放なし	4階ロビー	45人
伏見区	久我のもり図書館 ※1	京都市伏見区久我東町216	075-934-2306	月、水、金、土、日、祝日、振替休日:9:30~17:00 木:11:30~19:00 ※火:開放なし	閲覧スペース	33人
伏見区	さすてな京都 ※1	京都市伏見区横大路八反田29	075-606-2548	月、火、木、金、土、日:9:00~17:00 ※水:開放なし(6月を除く)	1階ロビー、1階エコラウンジ	24人
伏見区	伏見区総合庁舎 ※1	京都市伏見区鷹匠町39番地の2	075-611-1293	月、火、水、木、金:9:00~17:00 土、日、祝日、振替休日:9:00~18:00	1階ロビー	25人
伏見区	伏見中央図書館 ※1	京都市伏見区今町659-1	075-622-6700	月、水、木、金:9:30~20:00 土、日、祝日、振替休日:9:30~17:00 ※火:開放なし	閲覧スペース	44人
伏見区	向島図書館 ※1	京都市伏見区向島二ノ丸町151-35	075-622-7001	月、水、金、土、日、祝日、振替休日:9:30~17:00 木:11:30~19:00 ※火:開放なし	閲覧スペース	24人
伏見区	淀老人福祉センター ※2	京都市伏見区淀池上町131-1 伏見区役所淀出張所1・2階	075-631-7016	月、火、水、木、金、土:9:00~17:00 ※日、祝日、振替休日:開放なし	玄関ホール	2人
伏見区 (深草)	京都市環境保全活動センター ※1 (京エコロジーセンター)	京都市伏見区深草池ノ内町13	075-641-0911	月、火、水、金、土、日:9:00~21:00 (1・2階展示コーナー及び木のおもちゃひろばは17時まで。3階図書コー ナーは21時まで。) ※木(祝日の場合は翌平日):開放なし (7/23、7/30、8/13、8/20は9:00~17:00で開放)	1階エントランスホール、3階交流コーナー	10人
伏見区 (深草)	京都市伏見北堀公園地域体育館 ※1	京都市伏見区深草大亀谷五郎太町23番地	075-601-0700	月、火、水、木、金、土、日:9:00~21:00	ロビー	5人
伏見区 (深草)	コミュニティプラザ深草図書館 ※1	京都市伏見区深草西伊達町82-3 深草小学校内	075-645-3383	水、木:16:00~19:00(児童だけの利用は17時まで) 土、日:10:00~16:00 ※上記の曜日が祝日の場合:10:00~16:00 ※月、火、金:開放なし	閲覧スペース	25人
伏見区 (深草)	深草総合庁舎 ※1	京都市伏見区深草向畑町93-1	075-642-3125	月、火、水、木、金:9:00~17:00 ※土、日、祝日、振替休日:開放なし	庁舎の使用状況に応じて、開放スペースを開設	10人
伏見区 (醍醐)	京都市醍醐地域体育館 ※1	京都市伏見区醍醐高畑町30番地1 パセオダイゴロー西館3階	075-575-2582	月、火、水、木、金、土、日:9:00~21:00	ロビー	10人
伏見区 (醍醐)	醍醐支所 ※1	京都市伏見区醍醐大構町28	075-571-6105	月、火、水、木、金:9:00~17:00 ※土、日、祝日、振替休日:開放なし	2階ロビー、3階会議室前廊下	15人
伏見区 (醍醐)	醍醐中央図書館 ※1	京都市伏見区醍醐高畑町30-1 パセオ・ダイゴロー西館4階	075-575-2584	月、水、木、金:9:30~20:00 土、日、祝日、振替休日:9:30~17:00 ※火:開放なし	閲覧スペース	81人
伏見区 (醍醐)	醍醐図書館 ※1	京都市伏見区石田西ノ坪1-2	075-572-0700	月、水、金、土、日、祝日、振替休日:9:30~17:00 木:11:30~19:00 ※火:開放なし	閲覧スペース	32人
伏見区 (醍醐)	醍醐老人福祉センター ※2	京都市伏見区醍醐高畑町30-1 パセオ・ダイゴロー西館1階	075-575-2570	月、火、水、木、金、土:9:00~17:00 ※日、祝日、振替休日:開放なし	廊下待合スペース	20人

行政区	施設名称	所在地	連絡先 (TEL)	開放日時等 (対象期間:令和8年10月21日まで)	供用部分	受入可能 人数
伏見区 (醍醐)	老人保養センター	京都市伏見区石田西ノ坪1-2	075-571-7500	月、火、水、木、金、土、日:9:00~17:00	玄関ホール	2人

●民間施設

<留意事項>

- 令和8年4月22日(水)～10月21日(水)において、熱中症特別警戒アラートが京都府内に発令された際に、暑さをしのぐ場として開放するクーリングシェルターを以下のとおり、指定しています。
- 施設名称に※の記載のある施設は、熱中症特別警戒アラートが発令されていない場合においても、暑さをしのぐ場として御利用いただけます。
- なお、熱中症特別警戒アラートが発令されていない場合においては、下表に記載の供用部分や受入可能人数を常時確保するものではありませんので、御留意ください。
- 御利用の際は、各施設のルールに従ってください。

令和8年4月22日時点

行政区	施設名称	所在地	連絡先 (TEL)	開放日時等 (対象期間：令和8年10月21日まで)	供用部分	受入可能 人数
北区	イオンモール北大路 ※	京都市北区小山上総町49番1	075-495-8561	月、火、水、木、金、土、日：10:00～21:00	各階共用部分	4,397人
上京区	イオンスタイル西陣小町店 ※	京都市上京区五辻通大宮西入五辻町61-1	075-417-5090	月、火、水、木、金、土、日：10:00～20:00	1階共用部分	5人
上京区	ウエルシア薬局京都智恵光院店 ※	京都市上京区天秤丸町194	075-417-0205	月、火、水、木、金：10:00～18:00 ※土、日、祝：開放なし	調剤待合室	2人
上京区	クオール薬局二条城北店 ※	京都市上京区丸太町通智恵光院西入中務町486 ヴィランセンワ丸太町1階	075-803-6189	月、水、金：9:00～19:00、火、木：9:00～17:00、土：9:00～13:00 ※日、祝日、振替休日：開放なし	待合室	15人
上京区	公益社団法人京都保健会仁和診療所 ※	京都市上京区仁和寺街道御前西入下横町217	075-462-1510	月、火、水、木、金：9:00～16:30 ※土、日、祝日、振替休日：開放なし	1階待合ロビー	3人
上京区	ローソククオール薬局今出川駅前店 ※	京都市上京区烏丸通今出川上る御所八幡町110-14 烏丸今出川ビル1階	075-963-6702	月、水、金：9:30～19:30、火：9:30～18:00、木：9:30～17:30、土：10:00～14:00 ※日、祝日、振替休日：開放なし	待合室	6人
左京区	イオンスタイル修学院小町店 ※	京都市左京区山端老町田町8-8	075-706-2077	月、火、水、木、金、土、日：10:00～20:00	1階・2階共用部分	5人
左京区	クオール薬局下鴨店 ※	京都市左京区下鴨本町14番地 ヤマトビル1階	075-706-6489	月、火、水、金：9:00～19:30、木：9:00～17:00、土：9:00～13:00 ※日、祝日、振替休日：開放なし	待合室	10人
左京区	クオール薬局北白川店 ※	京都市左京区北白川大堂町1-2	075-723-1689	月、火、水、木：8:30～17:30、金：8:30～19:00、土：8:30～13:00 ※日、祝日、振替休日：開放なし	待合室	13人
中京区	イオンスタイル西ノ京小町店 ※	京都市中京区西ノ京冷泉町1	075-813-8001	月、火、水、木、金、土、日：10:00～20:00	1階共用部分	5人
中京区	河原町オーパ ※	京都市中京区河原町通四条上ル米屋町385番地	075-255-8111	月、火、水、木、金、土、日：11:00～21:00	各階共用部分	2,319人
中京区	明治安田のほけんショップ京都 ※	京都市中京区烏丸通御池上ル二条殿町225 明治安田生命京都ビル5階	0120-805-632	月、火、水、木、金、土：10:00～18:00 ※日、祝日、振替休日：開放なし	会議室(セミナールーム)	10人
山科区	ダックス山科大塚店 ※	京都市山科区大塚野溝町86-2	075-366-2256	月、火、水、木、金、土、日：9:00～17:00	ウエルカフェスペース	8人
下京区	クオール薬局京都五条店 ※	京都市下京区五条通新町東入東鋸屋町173 高橋第6ビル1階	075-744-1489	月、火、水、木、金：9:00～19:00、水、土：9:00～13:00 ※日、祝日、振替休日：開放なし	待合室	31人
南区	イオン京都洛南ショッピングセンター ※	京都市南区吉祥院御池町31	075-692-4560	月、火、水、木、金、土、日：10:00～20:00	1階・2階共用部分	500人
南区	イオンモールKYOTO ※	京都市南区西九条烏居口町1番地	075-691-1116	月、火、水、木、金、土、日：10:00～21:00	各階共用部分	11,946人
南区	イオンモール京都桂川 ※	京都市南区久世高田町376番1	075-921-6860	月、火、水、木、金、土、日：10:00～21:00	各階共用部分	15,408人
右京区	イオンモール京都五条 ※	京都市右京区西院追分町25番1	075-326-8701	月、火、水、木、金、土、日：10:00～21:00	各階共用部分	6,554人
右京区	ウエルシア薬局右京西院月双店 ※	京都市右京区西院月双町22	075-311-7707	月、火、水、木、金、土：10:00～18:00 ※日：開放なし 祝日：14:00～15:00開放なし	調剤待合室	2人

行政区	施設名称	所在地	連絡先 (TEL)	開放日時等 (対象期間：令和8年10月21日まで)	供用部分	受入可能 人数
右京区	クオール薬局太秦店 ※	京都市右京区太秦棚森町18-1	075-366-3380	月、水：9：00～19：30、火、木、金：9：00～17：00 ※土、日、祝日、振替休日：開放なし	待合室	20人
西京区	クオール薬局桂店 ※	京都市西京区桂野里町41-77 桂野里町ビル1階	075-585-4089	月、水、木、金：9：00～20：00、火：9：00～17：00、土：9：00～13：00 ※日、祝日、振替休日：開放なし	待合室	20人
西京区	ヤマト住建株式会社京都桂店 ※	京都市西京区牛ヶ瀬山柿町8	0120-92-0810	月、火、金、土、日、祝：10：00～18：00 ※水、木：開放なし ※土日祝は混在が予想されるため、熱中症特別警戒アラートが発令されていない場合においては、利用制限させていただく場合がございます。	店舗内 打合せブース	10人
伏見区	ウエルシア薬局伏見小栗酒店 ※	京都市伏見区小栗栖森本町6-1	075-575-2790	月、火、水、木、金、土：10：00～18：00 ※日：開放なし 祝日：14：00～15：00開放なし	調剤待合室	2人
伏見区	らいふ薬局深草店 ※	京都市伏見区深草新門丈町148	075-646-2900	月、火、木、金：9：00～19：00、水：8：30～16：30、土：9：00～13：00 ※日、祝日、振替休日：開放なし	待合室	13人