

## 生命表の概況

生命表は、死亡状況が作成基礎年次以後不変であると仮定し、一定期間におけるある人口集団についての死亡秩序を、死亡率、生存数、定常人口、平均余命等の関数で示したものである。

各関数の意味は次のとおりである。

**死亡率 ( $nq_x$ )** : ちょうど  $x$  歳に達したものが  $x + n$  歳に達しないで死亡する確率を、 $x$  歳以上  $x + n$  歳未満における死亡率といい  $nq_x$  で表す。

**生存数 ( $l_x$ )** : 10万人の出生者が、上記の死亡率にしたがって死亡減少していくと考えた場合に、 $x$  歳まで生き残ると期待される者の数を  $x$  歳における生存数という。

**死亡数 ( $nd_x$ )** :  $x$  歳における生存数  $l_x$  人のうち、 $x + n$  歳に達しないで死亡すると期待される者の数を  $x$  歳以上  $x + n$  歳未満における死亡数といい  $nd_x$  で表す。

**定常人口** : 毎年10万人の出生が年間を通じてまんべんなくあったとして、 $(nL_x, T_x)$  これらの者が上記の死亡率にしたがって死亡すると仮定すると、究極において一定の人口集団が得られる。この集団の  $x$  歳以上  $x + n$  歳未満の人口を  $x$  歳から  $x + n$  歳における定常人口といい、 $nL_x$  で表す。

また、 $T_x$  は、 $x$  歳の生存数  $l_x$  人について、これらの各々が  $x$  歳以降死亡に至るまでの生存数の和、または、上記の人口集団における  $x$  歳以上の人口である。

**平均余命** :  $x$  歳の生存数  $l_x$  について、これらの者の  $x$  歳以降の生存年数の平均を平均余命といい、0歳の平均余命を特に平均寿命と呼んでいる。

### (1) 京都市の平均寿命

令和2年の京都市の平均寿命（0歳の平均余命）は男82.99歳、女88.93歳となっており、昨年と比べると男の平均寿命は0.2歳長くなり、女の平均寿命は0.16歳短くなっている。男女の平均寿命の格差は5.94歳で、昨年より0.36歳小さくなっている。

平均寿命の年次推移をみると、過去10年間に男で2.99歳長くなり、女で2.23歳長くなっており、過去20年間では男で4.89歳、女で4.33歳長くなっている（図1）。

(2) 特定年齢階級までの生存数

令和2年の京都市の簡易生命表では、65歳の年齢階級での生存数は男90,534で女95,334であるが、これは10万人出生したうちで、男で90.5%、女で95.3%が65歳の年齢階級まで生存することを示している。同様に男の66.5%、女の83.6%が80歳まで生存することとなっている。

年次推移では、40歳まで生存する者の割合と比べて、80歳まで生存する者の割合の伸びが大きく、昭和50年と比較してみると、男が約1.8倍、女が約1.6倍に増加、昭和40年では男で約2.7倍、女で約2.0倍に増加している（表1）。

図1 平均寿命の年次推移

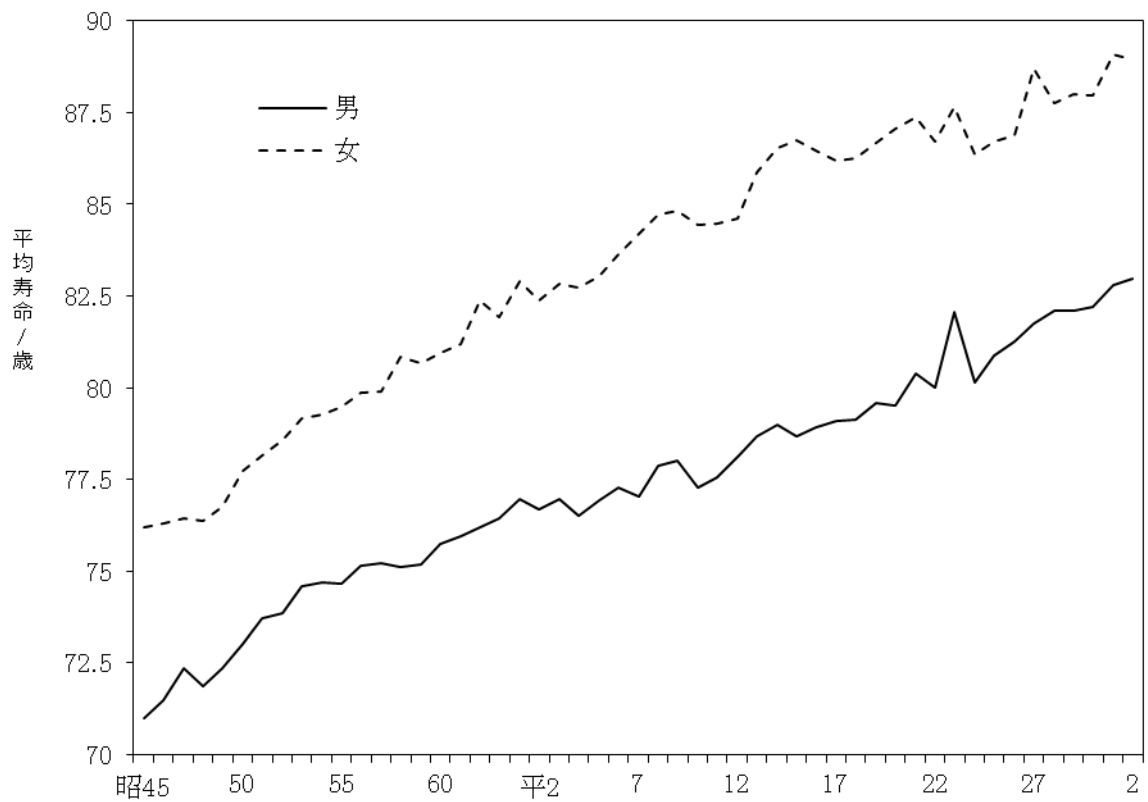


表1 特定年齢階級まで生存する者の割合

(%)

| 年齢階級 | 男    |      |      | 女    |      |      |
|------|------|------|------|------|------|------|
|      | 昭和40 | 昭和50 | 令和2  | 昭和40 | 昭和50 | 令和2  |
| 40歳  | 94.0 | 96.1 | 98.6 | 95.8 | 97.3 | 99.3 |
| 65   | 72.3 | 80.6 | 90.5 | 81.6 | 87.1 | 95.3 |
| 80   | 24.5 | 36.9 | 66.5 | 41.7 | 53.4 | 83.6 |