

新型コロナウイルス感染症（京都市内における先週（9/6～12）の状況）

◆先週の特徴など

○概況

先週（9/6～12）の新規感染者数は、先々週（8/30～9/5）から△52人（△59.1%）減の36人と大幅に減少しました。6月末以降の感染拡大の状況は、ひとまず峠を越えたように思われます。それでも、3月末から4月中旬にかけての最初の感染拡大のピーク時（3/29～4/18 46人/週）に近い感染者数であり、油断はできません。

とくに、9月に入って、学校の授業が再開され、児童・生徒の接触・交流の機会が増えていることから、一層の警戒が必要です。

○手洗いについて

先週、感染経路が判明している新規感染者23人のうち、私立高校の課外活動を契機とした集団感染からの二次感染を含め、7人（30.4%）が家庭内感染でした。小さなお子さんのおられる場合には「密接」が避けられないことなどから、家庭内感染を防ぐことは難しいため、まず、家庭内にウイルスを持ち込まないこと、拡げないことが重要になります。しかし、手が触れる全ての場所を消毒し、常にウイルスをいなくすることはできません。一番確実で、簡単な方法は、適切なタイミング（目や鼻、口に手が触れる前）で手指衛生を行い、自分の手を清潔に保つことです。

家庭では、石けんと水道水による手洗いが基本ですが、正しい手洗いができていますか？

・濡らした手に石けんをつけて、手のひら⇒手の甲⇒指の間⇒親指⇒指先⇒手首の順にこすり洗いしてください。

・手洗いの時間は、20～30秒（「ハッピー・バースデー」を2回歌える時間）が目安です。

・石けんを水道水でしっかり流し終わったら、乾いた清潔なタオルやペーパータオルで拭いてください。

京都市では、お子さん向けに正しい手の洗い方が学べる動画を配信していますので、御活用ください。

<https://www.facebook.com/oagarisu.kyoto/videos/vb.8334406873348859/1279603335495875/?type=2&theater>

また、家庭内での主な手洗いのタイミングは、次のとおりです。

- ・外から帰ったら
- ・咳やくしゃみをしたり、鼻水をかんだあと
- ・食事や調理の前後
- ・トイレの後
- ・病気の人の世話をする前後



温水ではなく冷水を使う、保湿剤を使用するなど、手荒れを起こさないように注意し、効果的な手洗いを行ってください。

○飲食の場について

引き続き、大人数、長時間、深夜の宴会等は控えてください。

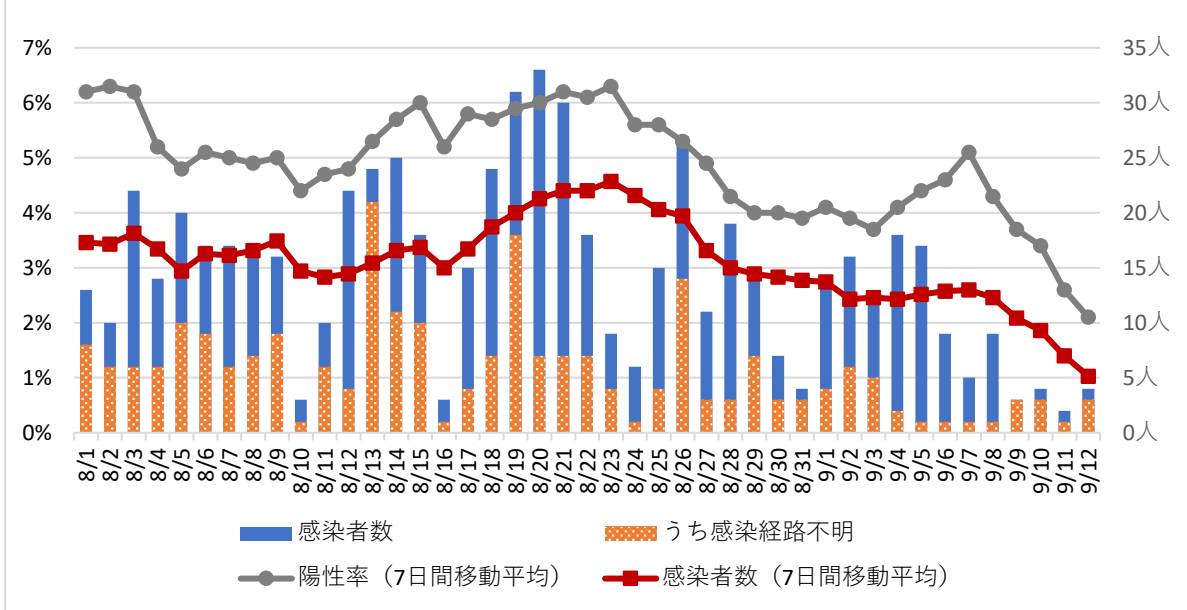
飲食店等の事業者の皆様におかれては、業種別ガイドラインの徹底をお願いします。

また、「ガイドライン推進宣言事業所ステッカー」「京都市新型コロナあんしん追跡サービス」を積極的に活用してください。

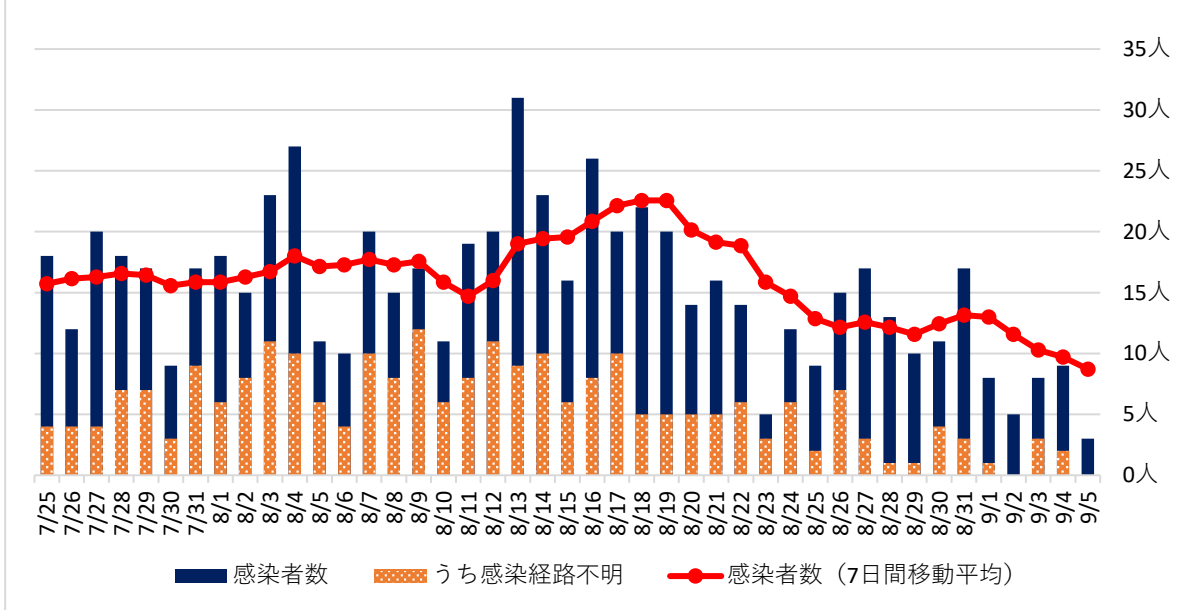
◆新規感染者数

先週の新規感染者数	36人	1日当たり平均	5.14人
	前週比△52人		前週比△7.43人
感染経路判明	23人 (64%)	10万人当たり新規感染者数/週	2.46人
感染経路不明	13人 (36%)	PCR検査陽性率（7日間移動平均）	2.1%

新型コロナウイルス感染者数（京都市内，日別）



新型コロナウイルス感染者数（京都市内，発症日別）



◆病床の状況

	9月6日	9月7日	9月8日	9月9日	9月10日	9月11日	9月12日
重症者病床使用率	3.5% (3人/86床)	3.5% (3人/86床)	3.5% (3人/86床)	2.3% (2人/86床)	1.2% (1人/86床)	1.2% (1人/86床)	1.2% (1人/86床)

- ・療養中患者数（9月12日現在） 158人（前週比△79人）
先週の新規感染者（36人）のうち，検体採取時に「無症状」の方は19人です。

◆感染者の年代

