

新型コロナウイルス感染症（京都市内における先週（8/15～8/21）の状況）

◆先週の特徴など

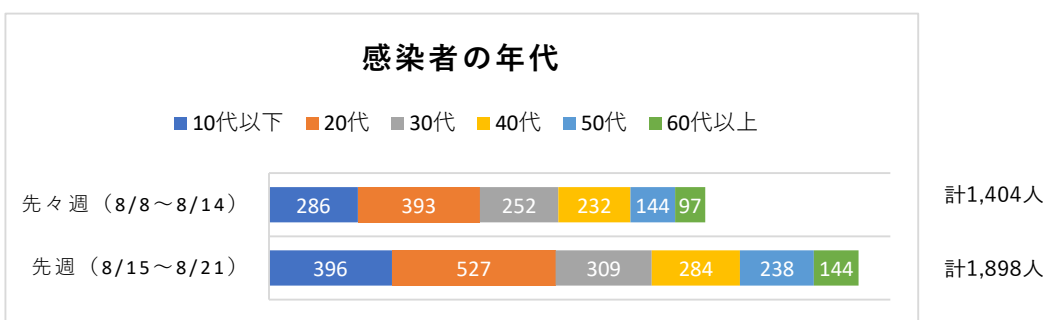
災害級の危機！ 緊急事態宣言発令中！（～9/12）

～御自身と家族の命を守るため、救える命が救えない、医療崩壊を起こさないため、一人一人が不要不急の外出自粛と最大限の感染対策を～

○概況

先週（8/15～8/21）の新規感染者数は、先々週から494人増（約35.2%増）の1,898人となりました。新規感染者数の増加率は先週以上で、**府内の新規感染者数は500人を超える日が続く等、爆発的に感染が広がっています。**

20代の感染者の割合が最も高いものの、感染経路が判明している感染者の**6割以上が家庭内での感染**となっており、家庭内感染をいかに防いでいくかが極めて大事な局面です。



◆病床の状況

8月17日から54床増え、565床となりましたが、京都府全体の**確保病床使用率は71.3%**（8月21日時点）となり、入院調整が困難になる70%を超えています。

国内では、新型コロナウイルスに感染した妊婦の搬送先が見つからないまま早産し、赤ちゃんが死亡したという痛ましい事案が発生しました。

本市では、妊産婦が新型コロナウイルス感染症に感染され、入院が必要なときには、総合周産期母子医療センター及び地域周産期母子医療センター（京都・乙訓医療圏で合計10箇所）と連携した医療提供体制を整えており、京都府入院医療コントロールセンターによる入院調整を行っています。また、8月21日から**妊婦の方やその配偶者等への新型コロナワクチンの優先接種の予約（登録）受付を開始**するとともに、これまで1回だった新型コロナウイルス感染症の**検査費用の助成も2回に拡充**。安心して出産に臨んでいただける環境を整えています。

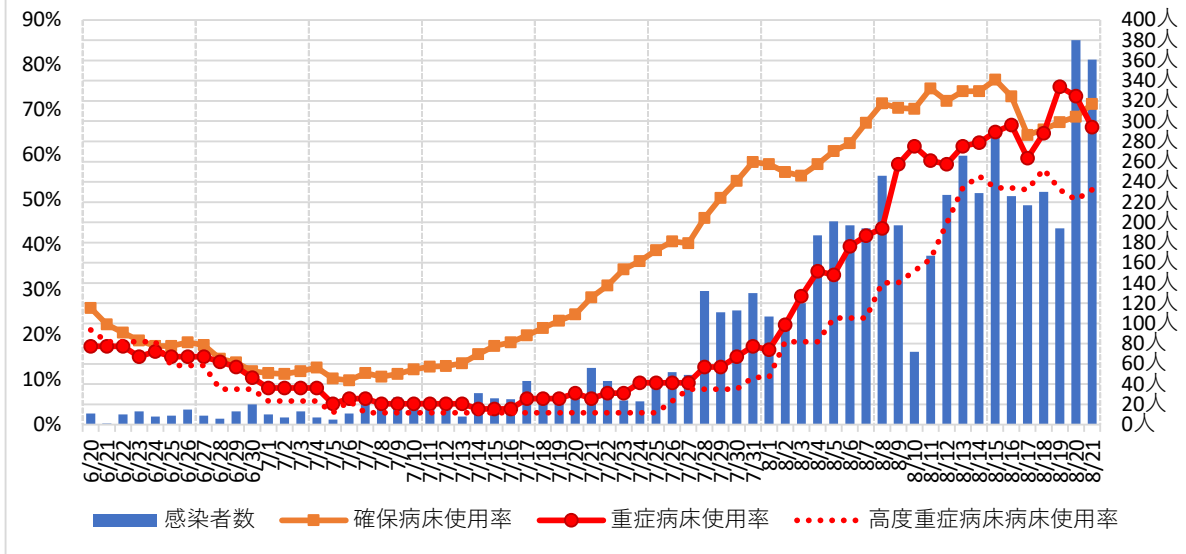
府内の状況	8月15日	8月16日	8月17日	8月18日	8月19日	8月20日	8月21日
確保病床使用率	76.7% (392床/511床)	73.0% (373床/511床)	64.4% (364床/565床)	65.7% (371床/565床)	67.3% (380床/565床)	68.5% (387床/565床)	71.3% (403床/565床)
重症者病床使用率	65.1% (82床/126床)	66.7% (84床/126床)	59.3% (86床/145床)	64.8% (94床/145床)	75.2% (109床/145床)	73.1% (106床/145床)	66.2% (96床/145床)
高度重症病床使用率	52.6% (20床/38床)	52.6% (20床/38床)	52.3% (23床/44床)	56.8% (25床/44床)	52.3% (23床/44床)	50.0% (22床/44床)	52.3% (23床/44床)

※ 高度重症病床の重症者数：人工呼吸器管理又は体外式心肺補助（ECMO）による管理が必要な方

重症病床の重症者数：高度重症病床の重症者の方に加え、人工呼吸器管理等は必要ではないが、重症病床で療養している方

・先週の新規感染者（1,898人）のうち、検体採取時に「無症状」の方は308人です。

府下の病床利用率の推移



◆感染拡大の難局を乗り越えていくために

感染経路が判明している感染者の **6 割以上が家庭内での感染** となっており、これを防ぐことが極めて重要です。

家庭内での感染拡大防止の徹底をお願いいたします！

いつ感染してもおかしくないという意識を持ち、

「家庭内に感染を持ち込まないこと」

「家庭生活でお互いに守っていくこと」

「家庭内で感染疑いや感染者が出たとき」

の3点を各家庭の事情に応じて、御家庭内でしっかりと話し合い、確認していくことが大切です。

家庭内感染を防ぎ、御自身、御家族、大切な人を守るため、市民のみなさまひとりひとりがこの3点について実践していただきますよう、お願いします。

「新型コロナウイルス感染症の家庭内感染を防ぐための緊急のお願い」

→こちらをご覧ください。



家庭内感染を防ぐ一環として、新型コロナウイルス感染症患者の接触者で検査の結果が陰性であった方等を対象に、令和3年2月から実施している**宿泊施設あっせん制度**について、さらに活用いただけるよう、**宿泊費の助成を500円／泊から2,000円／泊に増額**します。

「新型コロナウイルス感染症の濃厚接触者等への宿泊施設あっせん」

→こちらをご覧ください。



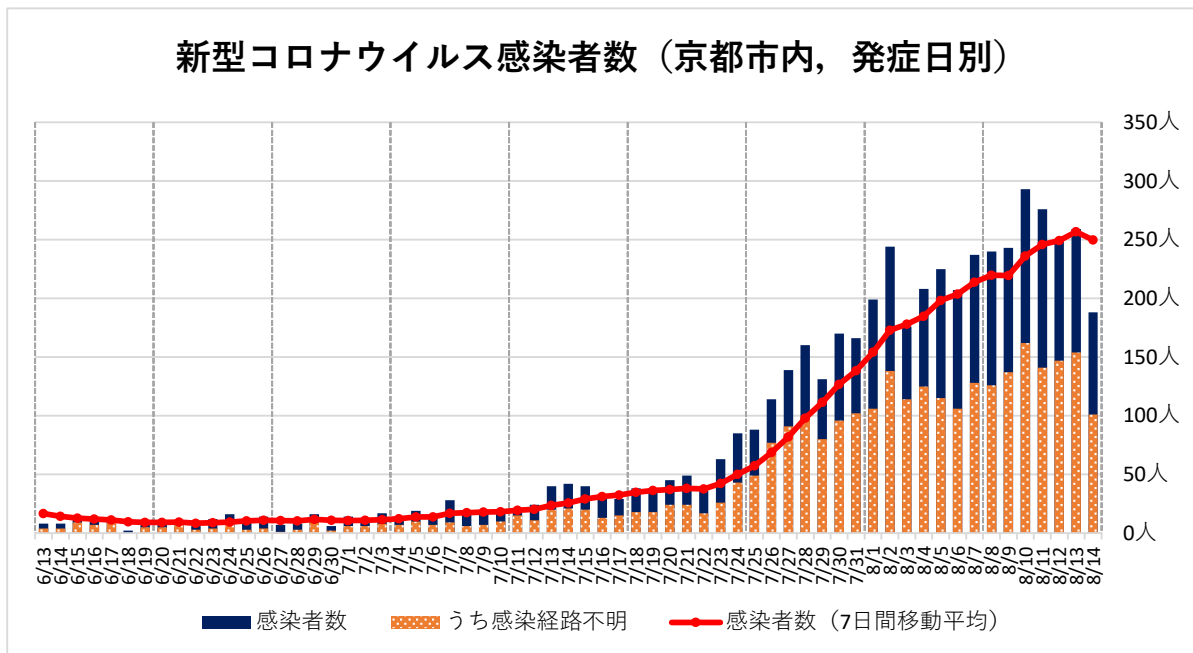
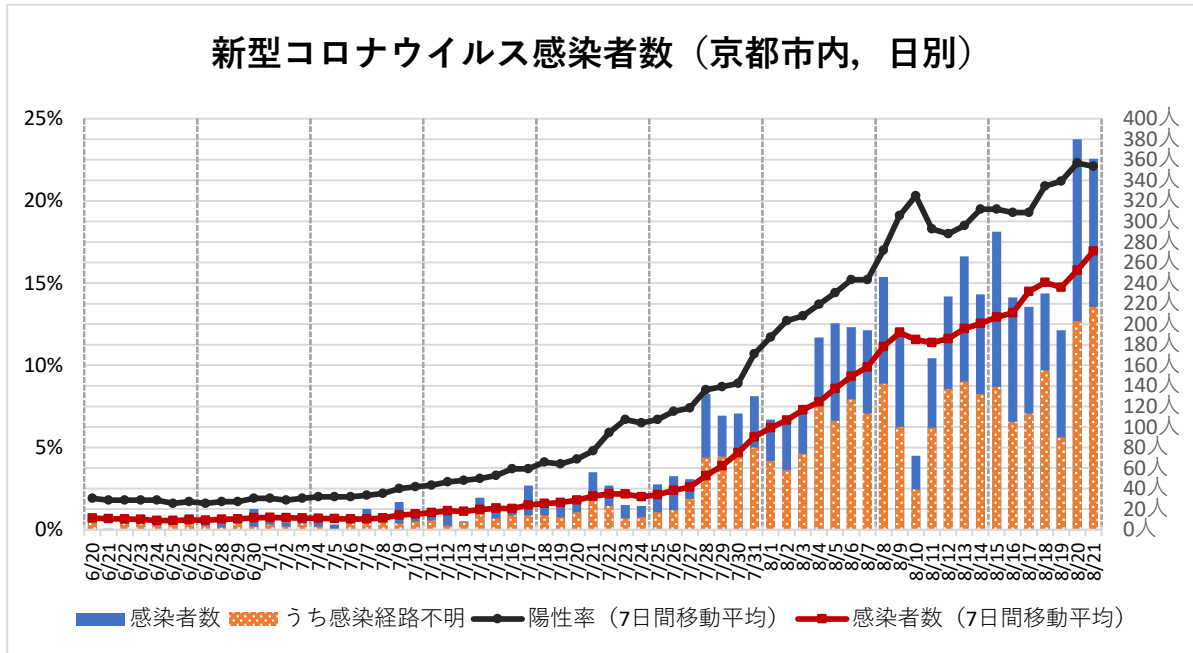
御自身、愛する家族、大切な人を守るためにも、一人一人がそれぞれの責任を果たす自覚を持ち、行動変容を起こしていただくことをお願いいたします。

◆新規感染者数

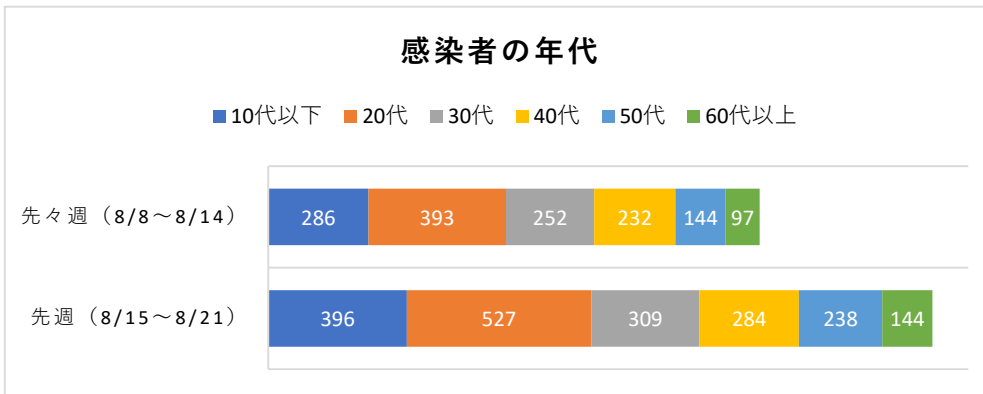
先週の新規感染者数	1,898人 前週比+494人	1日当たり平均	271.14人 前週比+70.57人
感染経路判明	876人 (46%)	10万人当たり新規感染者数/週	129.89人
感染経路不明	1,022人 (54%)	PCR検査陽性率 (7日間移動平均)	22.1%

※ 全国の人口10万人当たり新規感染者数 (8/13~8/19) 112.67人 (+30.9人)
 京都府の人口10万人当たり新規感染者数 (同期間) 108.79人 (+32.0人) (全国で8番目)
 (東京都:240.08人, 大阪府:144.31人)

【厚生労働省公表資料】都道府県の医療提供体制等の状況 (医療提供体制・監視体制・感染の状況) より



◆感染者の年代

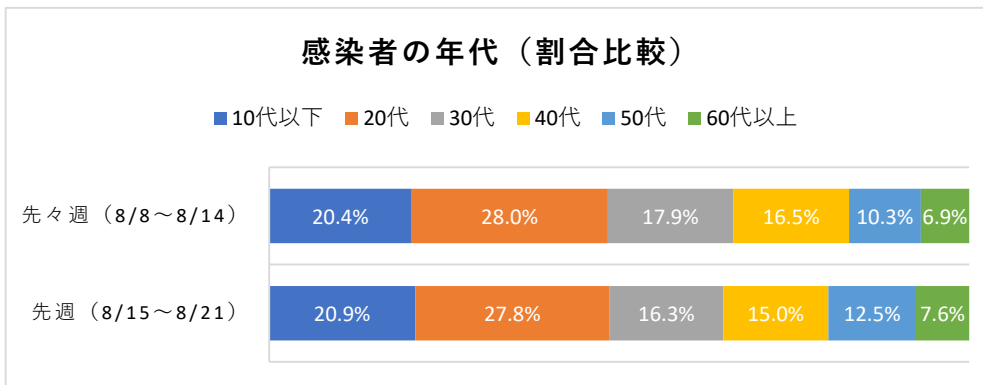


<参考>
65歳以上の方

62人
(4.4%)

↓

87人
(4.6%)



◆新型コロナワクチン接種について

京都市では、身近な診療所・病院等での接種体制や、本市設置の集団接種会場を確保し、ワクチン接種を進めています。

国からのワクチン供給が本市の接種スピードに追い付かず、医療機関や集団接種会場への供給を制限せざるを得ませんでした。一定量のワクチン確保に目途が立ち、**8月から医療機関での個別接種や京都市が開設する集団接種会場での接種を再開**しています。

また、8月21日から**妊婦の方やその配偶者等への優先接種の予約（登録）受付を開始**。

希望される市民の皆様のワクチンは確保されており、接種いただける体制を構築していますので御安心ください。

「正しく知ろう ワクチン接種～若い世代の皆様へ～」
→こちらをご覧ください。

