

新型コロナウイルス感染症（京都市内における先週（8/8～8/14）の状況）

◆先週の特徴など

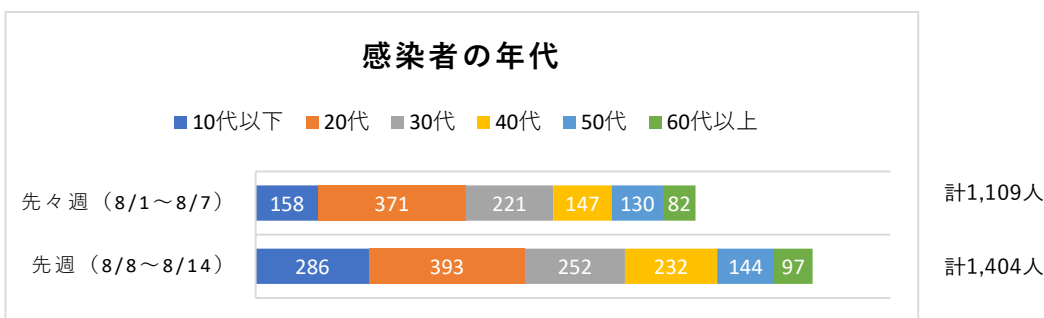
このままでは医療崩壊。高度重症病床も残り半分以下。

～救える命が救えない事態を避けるため、一人ひとりが最大限の感染対策を～

○概況

先週（8/8～8/14）の新規感染者数は、先々週から295人増（約26.6%増）の1,404人となりました。府内の新規感染者数は**3日連続で過去最多**を更新し、**感染爆発状態**です。

国分科会モニタリング指標については、高度重症病床使用率を含めた**全ての指標がステージⅣ**を超えています。



◆病床の状況

京都府全体の**確保病床使用率は74.2%**（8月14日時点）となり、入院調整が困難になるおそれのある70%を大幅に超え、**高度重症病床**についても**55.3%**（8月14日時点）と使用率の上昇が続いています。**既に入院調整が厳しい状況**になっています。京都府においては、府内医療関係者に病床確保(100床程度)を強く要請されています。引き続き、京都市においては、府と連携し、医療体制の整備を進めます。

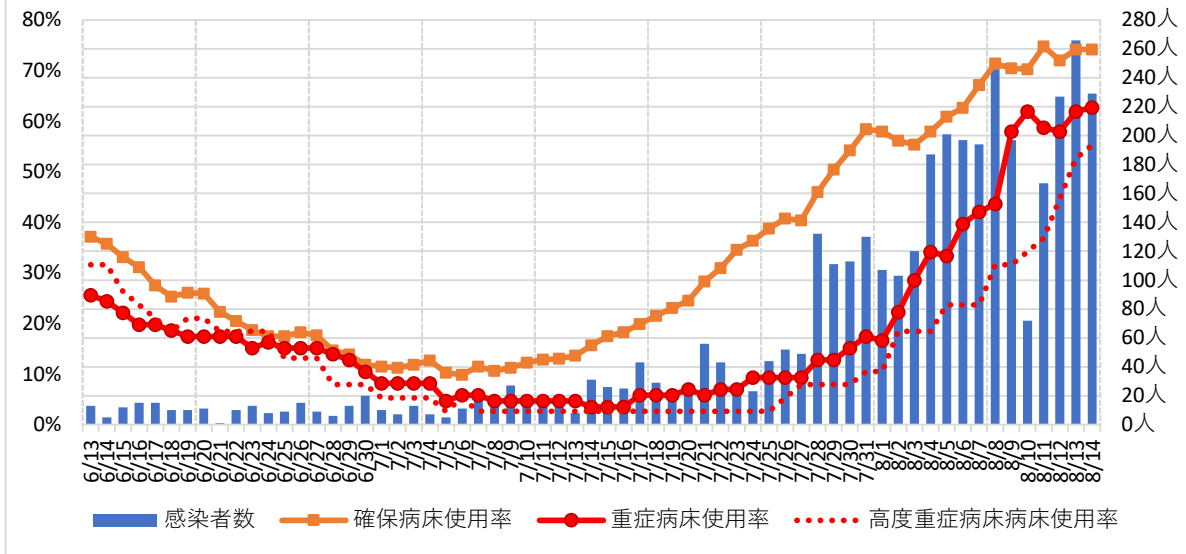
また、直近7日間の新規感染者の1日平均が200人を超えており、**感染爆発状態**です。これに伴い、1日100人以上のペースで自宅療養者が増加していることから、京都市においては、京都府医師会・薬剤師会とも連携し、明日(8月17日)から**京都市電話診療所を開設**し、自宅療養者のリスクをしっかりと把握するとともに、医療が必要な方を確実に治療につなげてまいります。

府内の状況	8月8日	8月9日	8月10日	8月11日	8月12日	8月13日	8月14日
確保病床使用率	71.4% (365床/511床)	70.5% (360床/511床)	70.3% (359床/511床)	74.8% (382床/511床)	72.0% (368床/511床)	74.2% (379床/511床)	74.2% (379床/511床)
重症者病床使用率	43.7% (55床/126床)	57.9% (73床/126床)	61.9% (78床/126床)	58.7% (74床/126床)	57.9% (73床/126床)	61.9% (78床/126床)	62.7% (79床/126床)
高度重症病床使用率	31.6% (12床/38床)	31.6% (12床/38床)	34.2% (13床/38床)	36.8% (14床/38床)	44.7% (17床/38床)	52.6% (20床/38床)	55.3% (21床/38床)

※ 高度重症病床の重症者数：人工呼吸器管理又は体外式心肺補助（ECMO）による管理が必要な方
重症病床の重症者数：高度重症病床の重症者の方に加え、人工呼吸器管理等は必要ではないが、重症病床で療養している方

- ・京都市における療養中患者数（8月14日現在） 2,429人（前週+895人）
先週の新規感染者（1,404人）のうち、検体採取時に「無症状」の方は169人です。

府下の病床利用率の推移

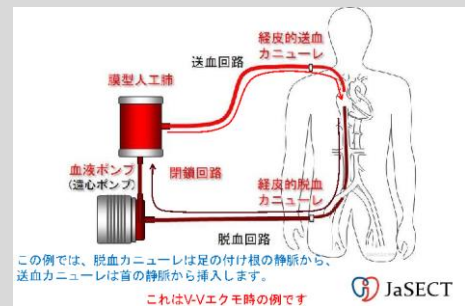


高度重症病床は、人工呼吸器やECMOによる管理を行うための病床です。

人工呼吸器は、肺の機能が悪化した場合に、強制的に換気させるために使い、人工呼吸器を用いても悪化するにはECMOを使うことになります。

ECMOは、高い技術と管理に慣れた医師・看護師・臨床工学技士を要するため、導入には限りがあるうえ、血液を体外に出し直接血液に酸素を与え、体内に戻す機器であるため、体への負担が高くなります。高齢者に限らず、ECMOによる治療を要する方が増えており、**残りの病床は半分以下**となっている状況です。

【出典】日本体外循環技術医学会ホームページ



◆感染拡大の難局を乗り越えていくために

米疾病対策センター（CDC）は、新型コロナウイルスの**デルタ株**について、**感染力が水痘（水ぼうそう）並みに強い**との見方を示しています。今までの経験や常識は通用しない、新しいウイルスと考えると、お一人お一人の**感染予防の徹底**をお願いします。

自宅療養者が増加していることから、京都市においては、行政検査の迅速化、休日の診察・検査体制の確保に取り組むとともに、明日17日から「京都市電話診療所」を開設します。引き続き、京都府医師会、私立病院協会、薬剤師会、看護協会等と連携し、自宅療養者の安心安全な療養環境の向上を図ってまいります。

感染爆発、医療ひっ迫の難局を乗り越えるため、ご自身、愛する家族、大切な人を守るためにも、一人一人がそれぞれの責任を果たす自覚を持ち、行動変容を起こしていただくことをお願いいたします。

・日中も含めた**不要不急の外出自粛**、不要不急の帰省や旅行等、**府県を越える往來の原則禁止**。やむを得ず移動する場合は、感染対策の徹底を。

・**公園、路上等での飲酒・飲食の禁止**

・**夏季の活動**に伴う感染防止対策

*海水浴・お祭り等、屋外であっても感染リスクが潜んでいることに注意し、人が密集しやすく、大声や歓声が続く催しへの参加は控えてください。

*パラリンピックや高校野球は自宅でテレビ観戦

・「体調がおかしい！」・・・自己判断せず、**すぐ受診**

・たとえ自分が無症状でも！（無症状でも人にうつすこともあります）

「**マスクの着用**」（きちんと鼻と口を覆うように！）

「**手洗い**」（特に外出直後は屋内のモノに触れる前に！）

「**密を避ける**」（一密にも留意！）、**身体的距離の確保、換気、大人数の集まりの回避**

「**健康観察**」（自分の体温を測定する、身の回りの方の体調にも気を配る）等

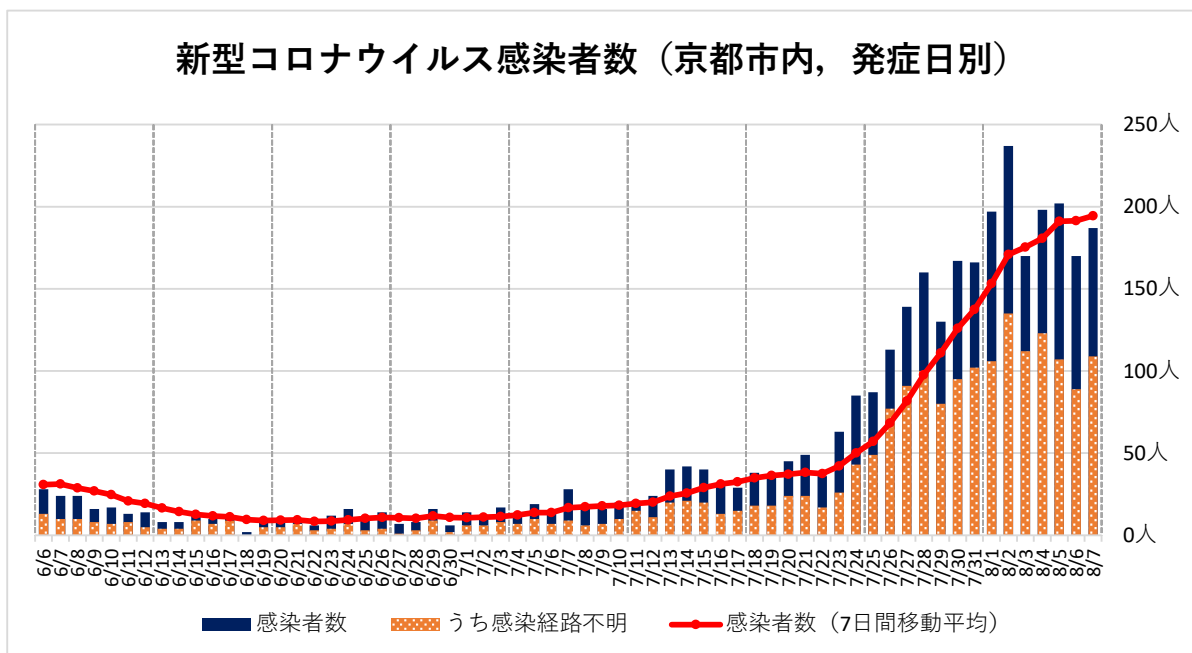
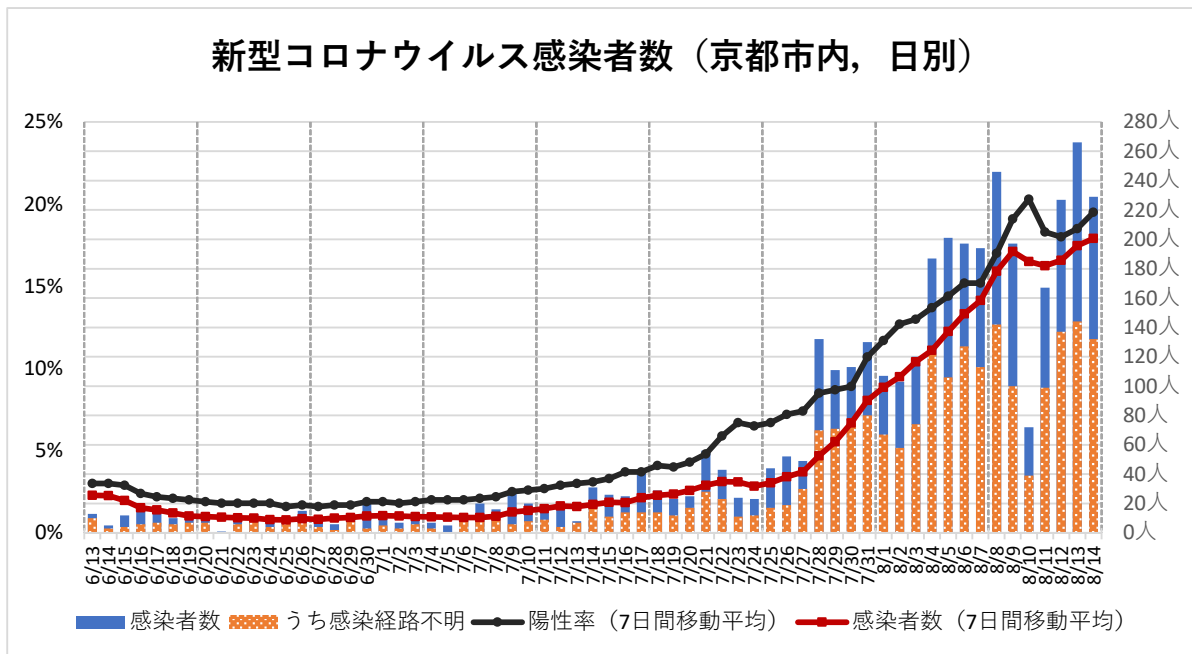
◆大切な人、自分のためにワクチン接種を 集団接種を希望される全ての方の登録を受け付けています!!◆
 ・ワクチン接種済みの方も引き続き感染予防対策を
 できる事は誰もが徹底

◆新規感染者数

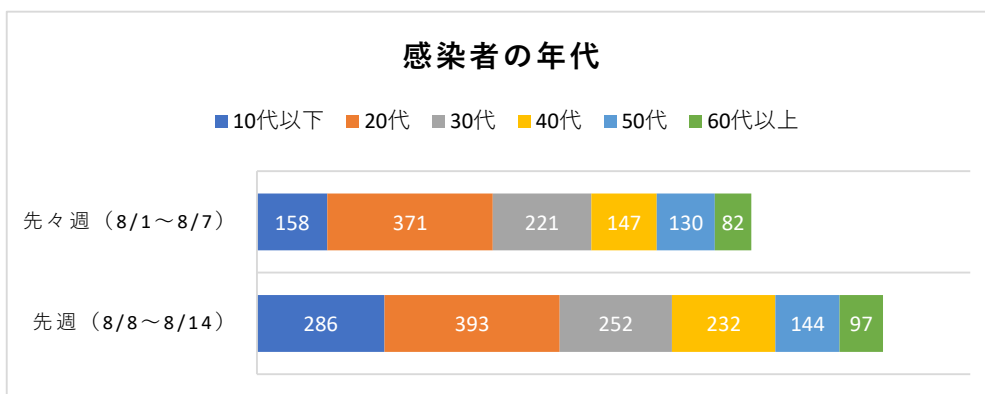
先週の新規感染者数	1,404人 前週比+295人	1日当たり平均	200.57人 前週比+42.14人
感染経路判明	611人 (44%)	10万人当たり新規感染者数/週	96.08人
感染経路不明	793人 (56%)	PCR検査陽性率 (7日間移動平均)	19.5%

※ 全国の人口10万人当たり新規感染者数 (8/6~8/12) 81.73人 (+15.9人)
 京都府の人口10万人当たり新規感染者数 (同期間) 76.81人 (+22.9人) (全国で8番目)
 (東京都:199.93人, 大阪府:95.73人)

【厚生労働省公表資料】都道府県の医療提供体制等の状況 (医療提供体制・監視体制・感染の状況) より

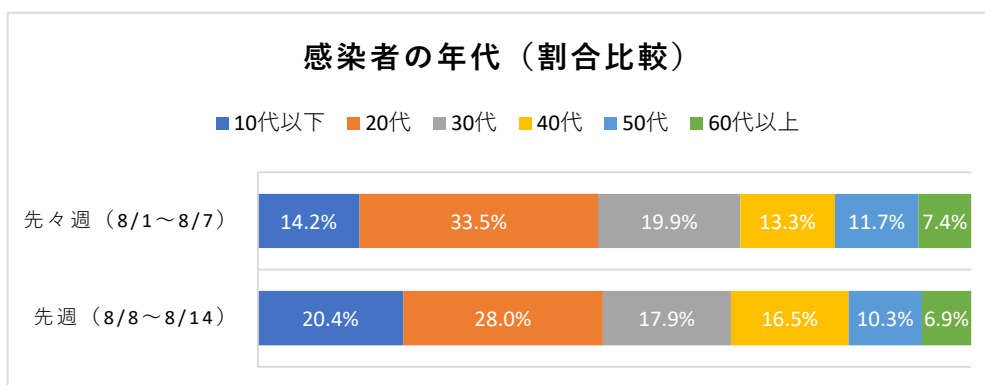


◆感染者の年代



<参考>
65歳以上の方

41人
(3.7%)
↓
62人
(4.4%)



◆新型コロナワクチン接種について

京都市では、身近な診療所・病院等での接種体制や、本市設置の集団接種会場を確保し、ワクチン接種を進めています。

国からのワクチン供給が本市の接種スピードに追い付かず、医療機関や集団接種会場への供給を制限せざるを得ませんでした。一定量のワクチン確保に目途が立ち、**8月2日から医療機関での個別接種を再開。8月7日から、京都市が開設する集団接種会場でも接種を実施**しています。10日に開設したKBSホール等の平日の会場では20時30分までの夜間接種も実施。**希望される市民の皆様のワクチンは確保されており、接種いただける体制を構築していますのでご安心ください。**

ご自身とご家族、大切な人の命と健康を守るため、ワクチン接種を！

「正しく知ろう ワクチン接種～若い世代の皆様へ～」
→こちらをご覧ください。

