

新型コロナウイルス感染症（京都市内における先週（7/11～7/17）の状況）

◆先週の特徴など

夏のリバウンド防止徹底期間（～8/1）

1週間で5件のクラスターが発生。感染が拡大しています。

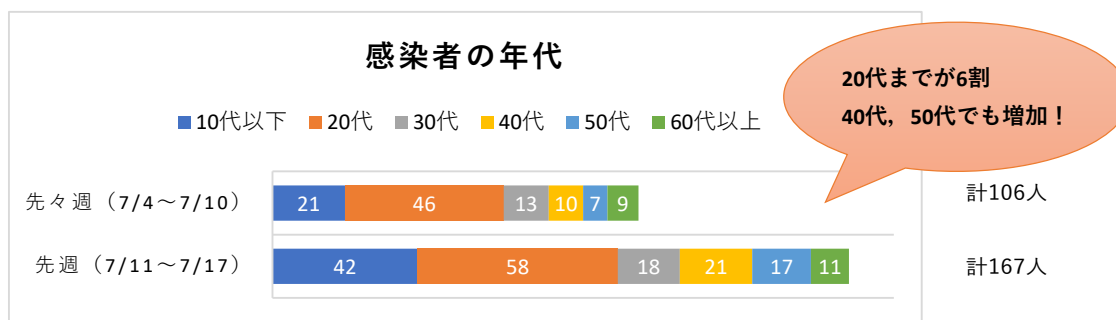
○概況

先週（7/11～7/17）の新規感染者数は、先々週から61人増（約57.5%増）の167人となり、いよいよ市内においても**感染拡大の傾向が顕著**となりました。また、拡大のスピードも速まっています。

運動施設や大学の課外活動、会食による**若い方を中心としたクラスターが発生**し、新規感染者に占める20代以下の割合は約6割と高い状態が続いています。特に10代以下の方の感染者数は、第4波の感染拡大期（3/28～4/3）に比べ、4倍以上となっています。

さらに、数週間、増減の少なかった**40代・50代の方の感染者**も先々週から123.5%増と**増加**しています。東京では40代・50代の重症者数は前回の第4波と同水準になっており、医療提供体制のひっ迫が懸念されています。

京都においては、まだそうした兆候は見られませんが、若い方から家庭内感染等を通じて上の年代に感染が広がっていく可能性があるとともに、感染力が強いと言われるデルタ株に置き換わっていくことが予測されますので、お一人お一人の**感染防止対策の徹底**をお願いします。



○感染再拡大の抑制に向け

いよいよオリンピックの開幕です。これからの4連休、夏休み、お盆等では、移動や行動が活発になりやすい時期ですが、普段会わない方と会う機会は感染拡大のリスクが高くなります。オリンピックの応援は自宅で楽しみ、家族以外の方が大勢集まったの応援は控えましょう。

感染再拡大を抑制するため、感染防止対策の再徹底をお願いしています。

- ・ 不要不急の帰省や旅行等、**府県を越える往来自粛**
- ・ **飲食時のマナー**の徹底
 - * 酒類提供の要件は、①アクリル板等の設置（座席間隔の確保）、②手指消毒の徹底、③食事中以外のマスクの着用の推奨、④換気の徹底、⑤同一グループの入店は原則4人以内となっています。
- ・ **夏季の活動**に伴う感染防止対策
 - * 海水浴・お祭り等、屋外であっても感染リスクが潜んでいることに注意し、人が密集しやすく、大声や歓声が続く催しへの参加は控えてください。
- ・ **たとえ自分が無症状でも！**
 - 「**マスクの着用**」（きちんと鼻と口を覆うように！）
 - 「**手洗い**」（特に外出直後は屋内のモノに触れる前に！）
 - 「**密を避ける**」（一密にも留意！）、**身体的距離の確保、換気、大人数の集まりの回避**
 - 「**健康観察**」（自分の体温を測定する、身の回りの方の体調にも気を配る）等
- ・ **ワクチン接種済みの方も引き続き感染予防対策を**

できる事は**誰もが徹底**

○飲食店における感染対策の遵守について

感染対策が遵守されていない飲食店でクラスターの発生が多くなるとの調査結果が出されています。

特に有効な感染対策として、

- ①他のグループとの間にアクリル板を設置する。
- ②他のグループとの距離を1 m以上取る。
- ③飲食時以外のマスクの着用を促す。
- ④トイレ等に消毒設備を設置する。

ことが示されています。

いずれも飲食時の感染対策の基本となるものですが、先週も会食によるクラスターが発生しています。宅飲みや路上飲みを含めた飲食の場面による感染が、その後の家庭や会社等での感染につながることでありますので、ご自身の命と健康を守るとともに、大切な人を守るため、若い世代の方にも、一人一人がそれぞれの責任を果たす自覚を持ち、行動いただきますようお願いいたします。

○新型コロナワクチンの供給について

京都市では、国の方針や、市民の皆様の御要望に応えるため、身近な診療所・病院等による接種体制や、本市設置の集団接種会場を充実してきました。

(65歳以上の方 1回目接種率：80.31%，2回目接種率：63.42%) (令和3年7月18日時点)

しかし一方で、国からのワクチン供給が当面对応できておらず、国に対して供給を強く要望すると同時に、2回目接種、高齢者の接種を確実にを行うため、7月12日から31日までの間、1回目接種者の接種を行わないこととしています。

接種をお待ちいただいている全ての皆様にお詫びいたします。

本市では、医療機関での接種をお待ちの高齢者の皆様に確実に接種いただくため、7月26日の週に、医療機関の皆様のご協力、国や府からの供給で確保したワクチンを医療機関にお届けします。

希望される市民の皆様のワクチンは確保されており、今後、供給に応じて予約を御案内してまいりますので御安心ください。

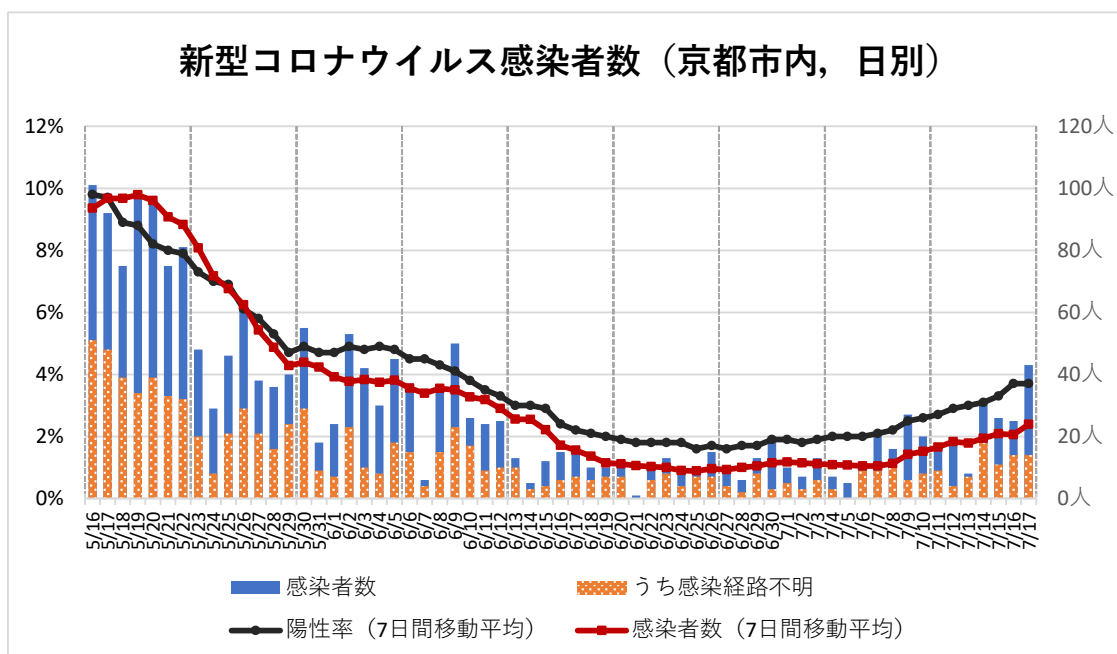
◆新規感染者数

先週の新規感染者数	167人 前週比+61人	1日当たり平均	23.86人 前週比+8.72人
感染経路判明	90人 (54%)	10万人当たり新規感染者数/週	11.43人
感染経路不明	77人 (46%)	PCR検査陽性率 (7日間移動平均)	3.7%

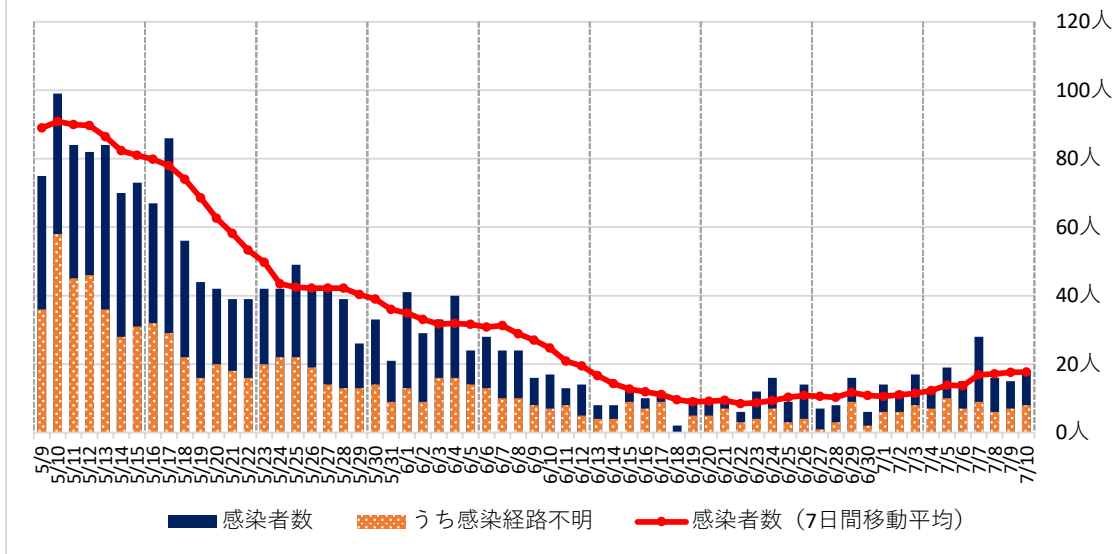
※ 全国の人口10万人当たり新規感染者数 (7/9~7/15) 13.62人 (+3.9人)

京都府の人口10万人当たり新規感染者数 (同期間) 7.78人 (+3.1人) (全国で14番目)

【厚生労働省公表資料】都道府県の医療提供体制等の状況 (医療提供体制・監視体制・感染の状況) より



新型コロナウイルス感染者数（京都市内，発症日別）



◆病床の状況

府内の状況	7月11日	7月12日	7月13日	7月14日	7月15日	7月16日	7月17日
重症者病床使用率	4.7% (4床/86床)	4.7% (4床/86床)	4.7% (4床/86床)	3.5% (3床/86床)	3.5% (3床/86床)	3.5% (3床/86床)	5.8% (5床/86床)
高度重症病床使用状況	2.6% (1床/38床)	2.6% (1床/38床)	2.6% (1床/38床)	2.6% (1床/38床)	2.6% (1床/38床)	2.6% (1床/38床)	2.6% (1床/38床)

※ 高度重症病床の重症者数：人工呼吸器管理又は体外式心肺補助（ECMO）による管理が必要な方
重症病床の重症者数：高度重症病床の重症者の方に加え，人工呼吸器管理等は必要ではないが，重症病床で療養している方

- ・京都市における療養中患者数（7月17日現在） 223人（前週+74人）
先週の新規感染者（167人）のうち，検体採取時に「無症状」の方は40人です。

◆感染者の年代

