

新型コロナウイルス感染症（京都市内における先週（6/27～7/3）の状況）

◆先週の特徴など

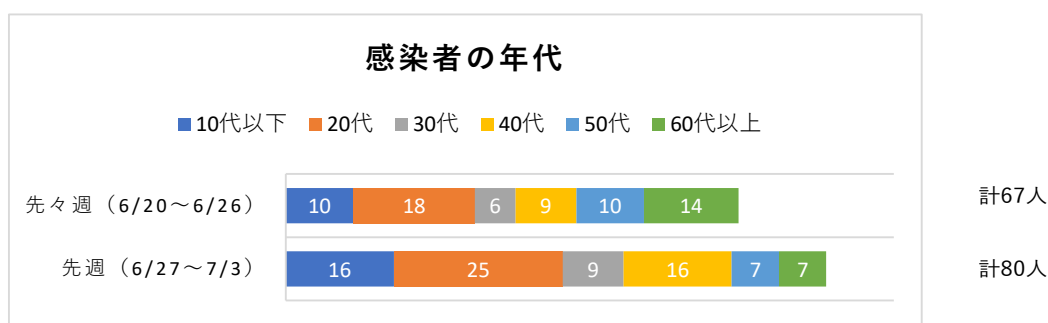
まん延防止等重点措置（～7/11）

感染の波を抑えるために

○概況（新規感染者数は微増。若い方の感染割合の増加が顕著に）

先週（6/27～7/3）の新規感染者数は、先々週から13人増（約19.4%増）の80人となりました。先々週の運動施設に続き、先週は遊興施設でのクラスターが発生しました。**若い世代の感染割合が高い**状況が続いており、20代までの方の感染割合は先々週41.8%から先週は51.3%とさらに高くなり、半分以上を占めています。（30代までの方を含めると62.6%に。）

新型コロナウイルス感染症対策アドバイザーボードにおいて、「東京での新規感染者数が増加に転じており、各地への影響が強く懸念される」と評価されています。



○感染の波を抑えるために

複数の専門家が第5波の発生を懸念しており、「**第5波の感染者数を抑えるためには、第5波の発生を少しでも遅らせることが重要**」との意見が出されています。変異株に対しても、2回目のワクチン接種後には有効性を示す研究結果も報告されており、ワクチン接種が進むことで、感染者の急激な増加が抑えられ、十分な医療が提供できない事態を避けられることが期待されます。

第5波を起こさない、また、少しでも遅らせることにより、感染拡大を小さく食い止められるよう人流の抑制、一人一人の感染予防の取組を続けていくことが必要となっています。

- ・日中も含め、不要不急の**外出自粛**，不要不急の帰省や旅行等，府県を越える**往来自粛**
- ・**感染対策が徹底されていない飲食店等での飲食や公園，路上での飲酒飲食等**，感染リスクの高い行動は**当然厳禁**

* 酒類提供の要件は、①アクリル板等の設置（座席間隔の確保），②手指消毒の徹底，③食事中以外のマスクの着用の推奨，④換気の徹底，⑤同一グループの入店は原則4人以内となっています。

- ・たとえ自分が無症状でも！

「マスクの着用」（きちんと鼻と口を覆うように！）

「手洗い」（特に外出直後は屋内のモノに触れる前に！）

「密を避ける」（一密にも留意！），**身体的距離の確保**，**換気**，**大人数の集まりの回避**

「健康観察」（自分の体温を測定する，身の回りの方の体調にも気を配る）等

- ・**ワクチン接種済みの方も引き続き感染予防対策を**

できる事は**誰もが徹底**

○こまめな換気を！

梅雨や夏は、空調を利かせるために窓を開め切ることが増えてしまう時期です。

しかしながら、通常の実用エアコンは、空気を循環させるだけで換気を行っていませんし、「部屋が広ければ大丈夫」ということでもありませんので、別途、換気を確保することが必要です。ご注意ください。

WHOも、空気感染を起こす「結核・はしかの拡散」と「換気回数少なさ」の関連を認めています。

3つの密を避けるための手引き（厚生労働省ホームページより）

こちらをご覧ください。→



○新型コロナワクチンの供給について

京都市では、国の方針や、市民の皆様の御要望に応えるため、身近な診療所・病院等による接種体制や、本市設置の集団接種会場を充実し、大都市でありながら、**全国を上回る接種率**（1回目接種率は68.08%、2回目接種率40.52%）で順調に進んでいます。年代別の陽性者数の**60代以上の新規感染者数は8週連続で減少**し、高齢者施設でのワクチン接種が進み、6月以降のクラスターは2件にとどまり、また感染者数も一桁にとどまっています。

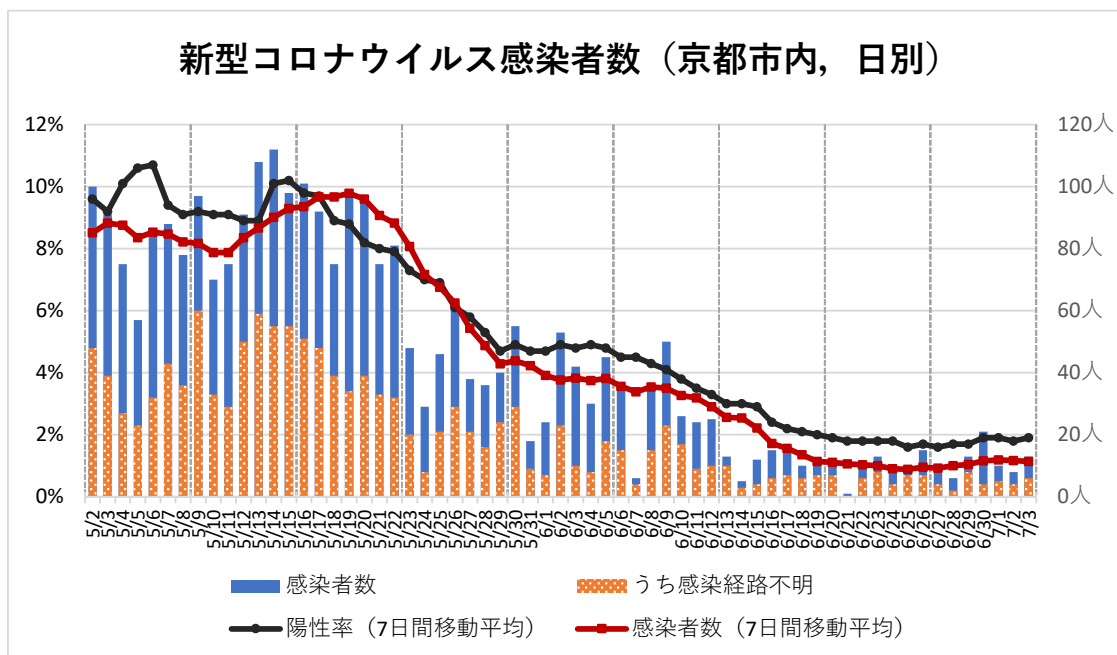
更に、基礎疾患を有する方、保育職員や教職員、介護サービス従事者等のエッセンシャルワーカー（早期接種対象者）の接種を前倒しして進めております。

一方で、このような京都市の接種体制の拡充に国からのワクチン供給が当面对応できず、更に接種を進めていくために必要な量を確保できない状況です。国に対して供給を強く要望。同時に、2回目接種、高齢者の接種を確実にするため、7月12日から31日までの間、高齢者を除き、1回目接種者の予約受付を行わないこととします。**接種を希望される市民の皆様は確保されます。供給に応じて予約を御案内**できるようになりますので御安心ください。

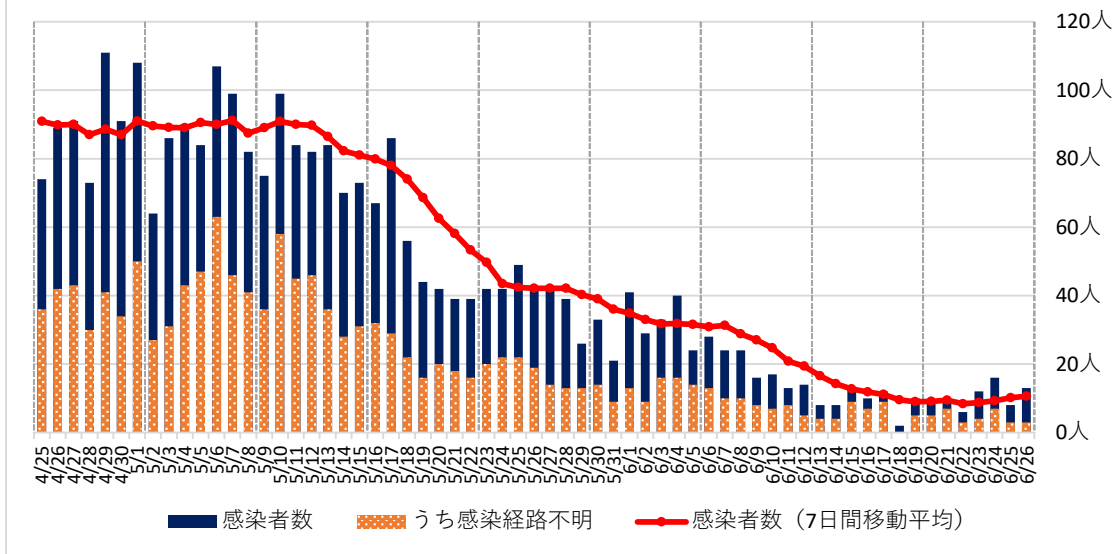
◆新規感染者数

先週の新規感染者数	80人 前週比+13人	1日当たり平均	11.43人 前週比+1.86人
感染経路判明	47人 (59%)	10万人当たり新規感染者数/週	5.47人
感染経路不明	33人 (41%)	PCR検査陽性率 (7日間移動平均)	1.9%

※ 全国の人口10万人当たり新規感染者数 (6/25~7/1) 8.34人 (+0.3人)
 京都府の人口10万人当たり新規感染者数 (同期間) 4.10人 (+0.5人) (全国で20番目)
 【厚生労働省公表資料】都道府県の医療提供体制等の状況 (医療提供体制・監視体制・感染の状況) より



新型コロナウイルス感染者数（京都市内，発症日別）



◆病床の状況

府内の状況	6月27日	6月28日	6月29日	6月30日	7月1日	7月2日	7月3日
重症者病床使用率	15.1% (13床/86床)	14.0% (12床/86床)	12.8% (11床/86床)	10.5% (9床/86床)	8.1% (7床/86床)	8.1% (7床/86床)	8.1% (7床/86床)
高度重症病床使用状況	13.2% (5床/38床)	7.9% (3床/38床)	7.9% (3床/38床)	7.9% (3床/38床)	5.3% (2床/38床)	5.3% (2床/38床)	5.3% (2床/38床)

※ 高度重症病床の重症者数：人工呼吸器管理又は体外式心肺補助（ECMO）による管理が必要な方
重症病床の重症者数：高度重症病床の重症者の方に加え，人工呼吸器管理等は必要ではないが，重症病床で療養している方

- ・京都市における療養中患者数（7月3日現在） 140人（前週△49人）
先週の新規感染者（80人）のうち，検体採取時に「無症状」の方は12人です。

◆感染者の年代

