

## 新型コロナウイルス感染症（京都市内における先週（5/2～5/8）の状況）

### 大型連休終了後の新規感染者数の増加に注意！

引き続き一人ひとりが「感染しない」「うつさない」「ひろげない」を意識した行動を！

集団接種会場の接種枠に余裕があります。ワクチン接種をお考えの方は是非ご予約を！

### ◆概況

先週（5/2～5/8）の新規感染者数は、先々週から366人減（11.8%減）の2,735人となっていますが、大型連休を終え、昨日5月8日の新規感染者数は802人で、3月16日の818人以来の高水準です。

大型連休中は、人の動きが活発となり、また多くの医療機関が休診で受診控えもあったと考えられ、今後の新規感染者数の増加に注意が必要です。

感染拡大を防止しながら、社会経済活動を行っていくためには、**一人ひとりの感染対策とワクチン接種**が重要です。

引き続き、家庭内、職場や施設等において「**感染しない**」「**うつさない**」「**ひろげない**」を意識した行動やお互いの意思疎通を図りましょう。とりわけ、飲食時における「**きょうとマナー**」の徹底を！

○マスク着用、手洗い、密の回避（1密にも留意）の徹底！

○屋内、特に人が集まる場所では、こまめで十分な換気を心がける！一定の湿度を保つことが重要！

○飲食時（コンパ、宴会等）には、「きょうとマナー」を守りましょう

- ・適切なアクリル板や換気設備のあるお店で！
- ・会話の時はマスクを着用！
- ・食事前、退店時には手指消毒を！
- ・お店では大声で話さないでください！
- ・2時間、同一テーブル4人までを目安に！

皆様の御協力をお願いします

### 感染者の年代

■ 10代以下 ■ 20代 ■ 30代 ■ 40代 ■ 50代 ■ 60代以上

年代	先々週（4/25～5/1）	先週（5/2～5/8）
10代以下	1208	953
20代	460	439
30代	462	402
40代	400	405
50代	241	244
60代以上	330	292
<b>計</b>	<b>3,101人</b>	<b>2,735人</b>

### ◆SMSサービスを活用した早期連絡の強化

新型コロナウイルス感染症の陽性と診断された方は医療機関から保健所に発生届が出され、これに基づいて、保健所から健康状態等の確認や療養期間をお知らせするため連絡を行っています。

無症状者や軽症者に対しては、これまで主に「新型コロナ陽性者フォローアップセンター」から、電話で連絡していましたが、早期連絡の強化・調査の迅速化を図るため、**5/11からショートメッセージサービス（SMS）を活用**します。

なお、重症化リスクのある方や基礎疾患をお持ちの方については、引き続き、保健所から電話等により連絡し、きめ細かに対応していきます。

#### <対象となる方>

- ① 医療機関又は保健所において、軽症・無症状と判断された方
- ② 1歳から69歳の方（※当面は20歳から59歳の方とし、順次拡大を検討）
- ③ 携帯電話・スマートフォン（SMSを受信できる機器）をお持ちの方

「SMSサービスを活用した新型コロナウイルス感染症の無症状者や軽症者に対する早期連絡の強化について」

こちらを御覧ください。→

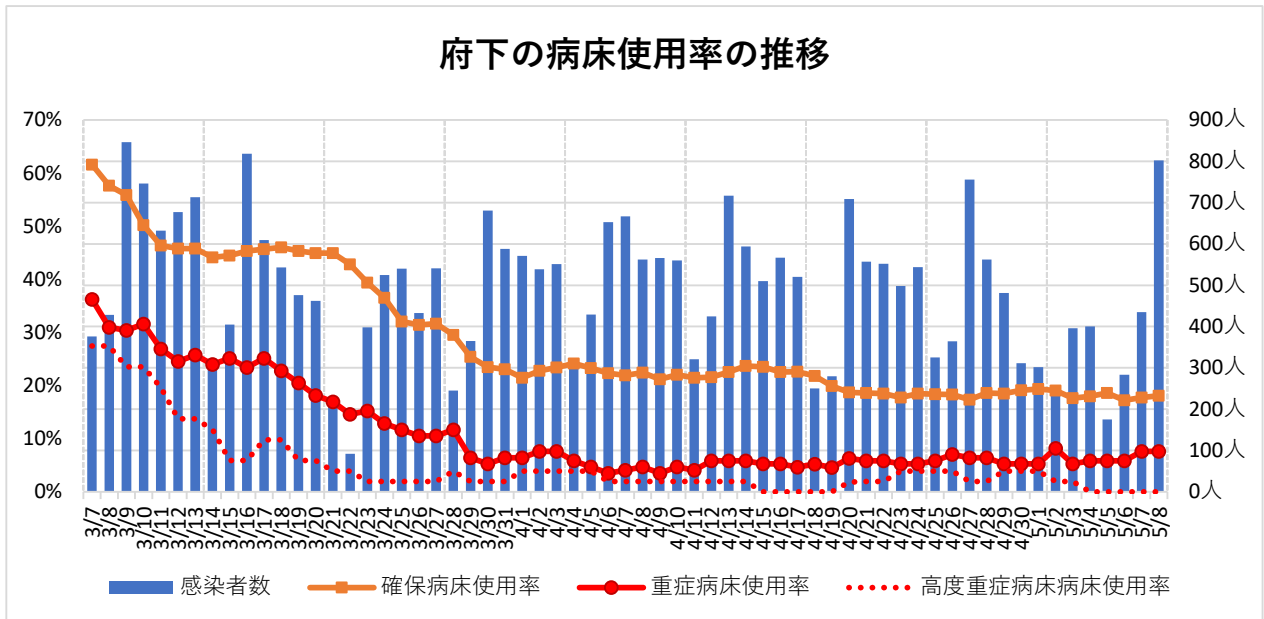


◆療養の状況

府内の状況	5月2日	5月3日	5月4日	5月5日	5月6日	5月7日	5月8日
確保病床使用率	19.0% (179床/940床)	17.7% (166床/940床)	18.0% (169床/940床)	18.6% (175床/940床)	17.2% (162床/940床)	17.8% (167床/940床)	18.1% (170床/940床)
重症者病床使用率	8.2% (14床/171床)	5.3% (9床/171床)	5.8% (10床/171床)	5.8% (10床/171床)	5.8% (10床/171床)	7.6% (13床/171床)	7.6% (13床/171床)
高度重症病床使用率	2.0% (1床/51床)	2.0% (1床/51床)	0.0% (0床/51床)	0.0% (0床/51床)	0.0% (0床/51床)	0.0% (0床/51床)	0.0% (0床/51床)

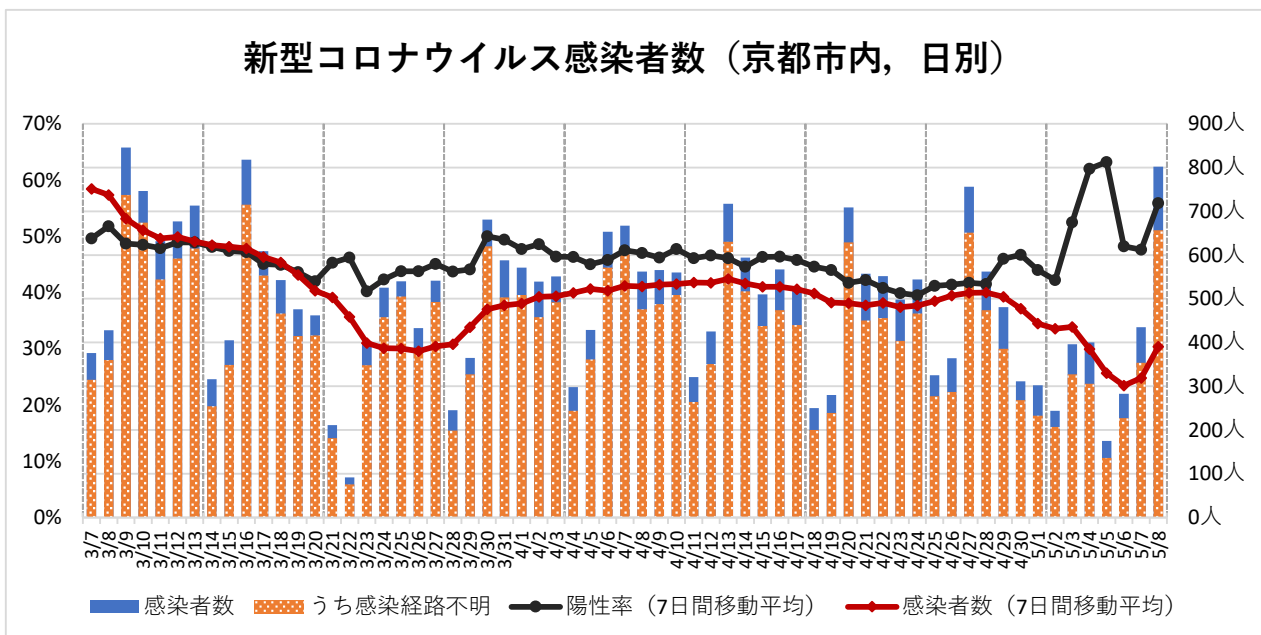
※ 高度重症病床の重症者数：高度重症病床において、人工呼吸器管理又は体外式心肺補助（ECMO）による管理が必要な方

重症病床の重症者数：高度重症病床の重症者の方に加え、重症病床入院後、人工呼吸器管理が必要となり、引き続き重症病床で療養されている方を含む

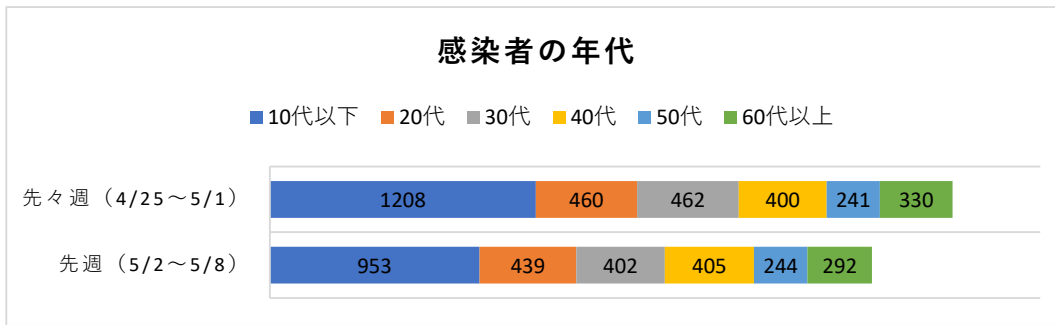


◆新規感染者数

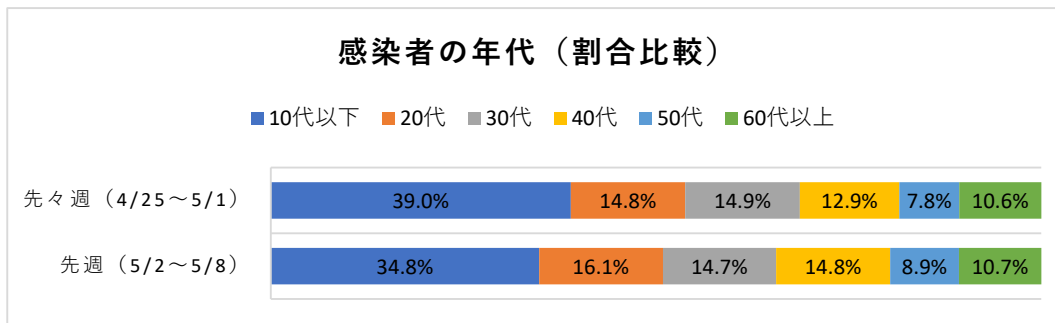
先週の新規感染者数	2,735人	1日当たり平均	390.71人
	前週比△366人		前週比△52.29人
感染経路判明	521人 (19%)	10万人当たり新規感染者数/週	189.32人
感染経路不明	2,214人 (81%)	PCR検査陽性率 (7日間移動平均)	55.9%



## ◆感染者の年代



<参考>  
65歳以上の方  
275人  
(8.9%)  
↓  
243人  
(8.9%)



## ◆新型コロナワクチン接種について

東山地域体育館や右京地域体育館、看護大学等の集団接種会場で今週末(5/14,15)の接種枠に余裕があります。接種をお考えの方は是非ご予約を！

○3回目接種は2回目接種日の『6か月後』から受けられます。

接種券は2回目接種日から6か月到達前にお届け中！

「3回目接種券お届け予定日」はこちらを御覧ください。→



御希望の方は以下の方法で御予約を。

・ **京都市内の約900の身近な診療所・病院**

医療機関に直接予約。定期的に受診する医療機関のない方は京都府医師会の「京あんしん予約システム」等を御利用ください。

・ **集団接種会場 (拠点となる病院や本市公共施設等)**

接種日時・場所を選べる「WEB予約」か、コールセンターへの「電話」で予約を御案内。

[開設している集団接種会場 (武田/モデルナ社ワクチンを使用) ]

京都産業大学	相馬病院 ★	KBSホール ★
みやこめっせ ★	西大路病院 ★	京都看護大学
東山地域体育館 ★	なぎ辻病院 ★	イオンモールKYOTO ★
光仁病院 ★	右京地域体育館	イオンモール京都桂川
むかいじま病院 ★	蘇生会総合病院 ★	深草支所
共和病院 ★		

上記のほか、ポータルサイトやコールセンターから案内できる医療機関 (2会場) もあります。

注) **会場により対象年齢や使用するワクチンが異なります**ので御確認ください。

「★」の会場はファイザー社ワクチンを使用

ファイザー社と武田/モデルナ社、どちらのワクチンも十分な効果と安全性があります。

「集団接種会場における新型コロナワクチン接種の御案内」こちらを御覧ください。→



○1・2回目接種も「京都工場保健会診療所」「東山地域体育館」で集団接種を実施中！

○子どもの定期予防接種を行う医療機関や京都市役所会場で希望される5歳から11歳の子どもさんの接種を実施しています。

11歳以下の子どもさんの接種に努力義務はありません。接種の効果や副反応等のリスクを十分理解したうえで、お子さんと一緒に接種を御検討ください。

○4回目接種は、3回目接種から5か月経過した60歳以上の方、18歳以上で基礎疾患をお持ちの方等が対象となります。京都市では5月下旬に対象となる方に接種券をお届けできるよう準備を進めています。

**ワクチン接種には「感染」や「重症化」を予防する効果があります。大切な人、自分のためにワクチン接種を！**

「京都市新型コロナワクチン接種ポータルサイト」こちらを御覧ください。→

