

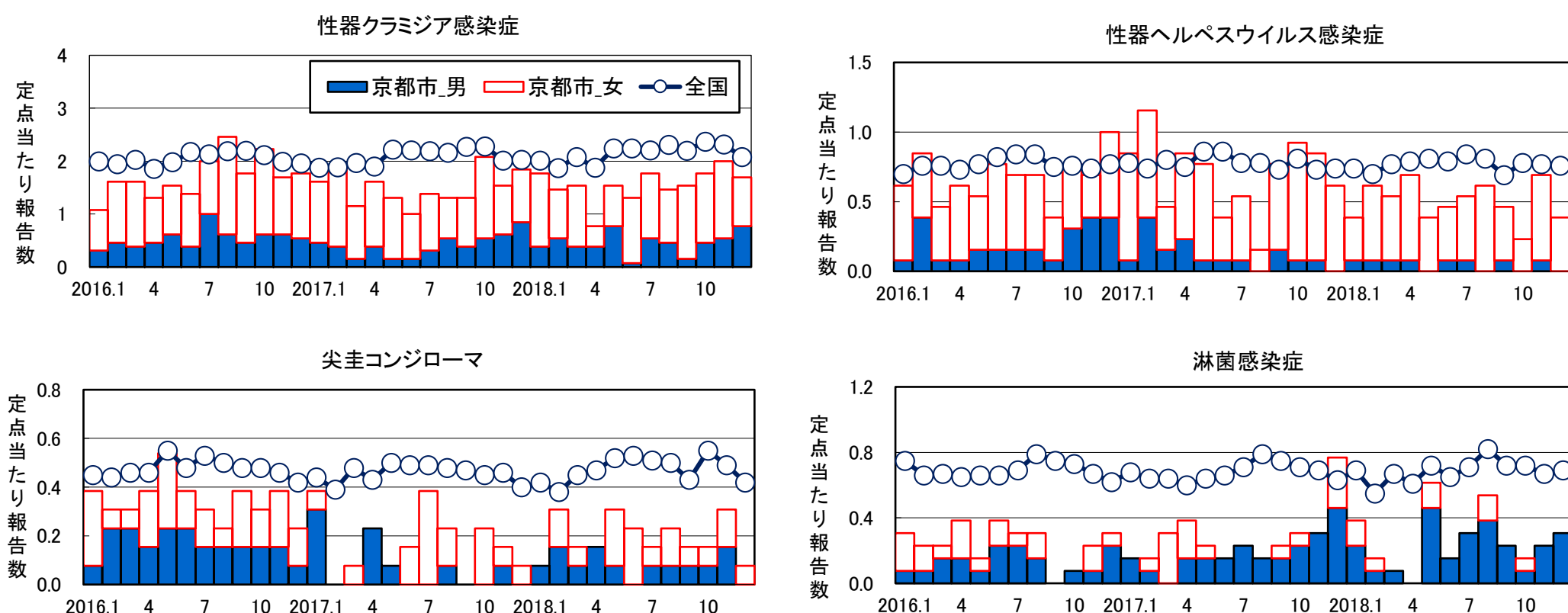
◆ 今月のコメント

2018年12月の京都市の性感染症の定点当たり報告数は、性器クラミジア感染症が1.69(男0.77, 女0.92), 性器ヘルペスウイルス感染症が0.38(男0, 女0.38), 尖(せん)圭(けい)コンジローマが0.08(男0, 女0.08), 淋(りん)菌感染症が0.31(男0.31, 女0)でした。

京都市の薬剤耐性菌感染症の報告はありません。全国のメチシリン耐性黄色ブドウ球菌感染症の定点当たり報告数は2.80, ペニシリン耐性肺炎球菌感染症は0.26, 薬剤耐性緑膿菌感染症は0.02です。

【性感染症】 性感染症定点数13(産婦人科7, 泌尿器科4, 皮膚科2)

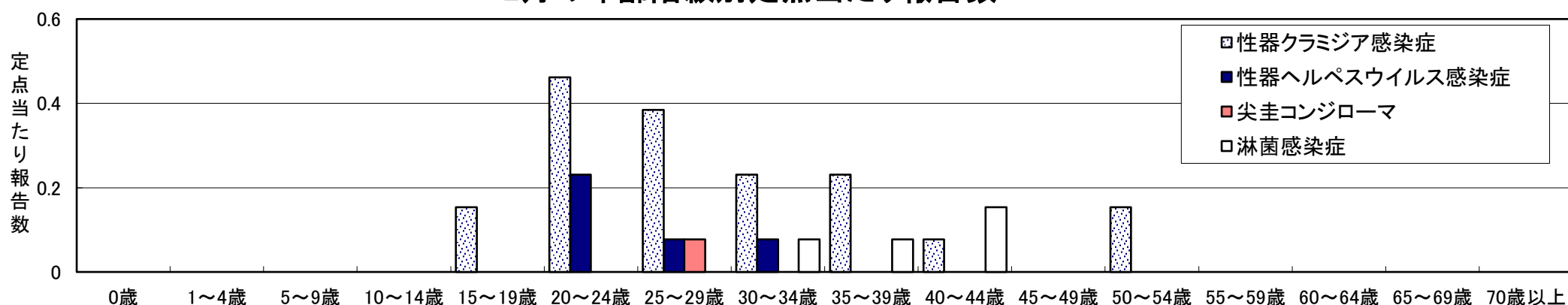
性別定点当たり報告数の推移(2016年1月～)



2018年の報告数

	1月	2月	3月	4月	5月	6月	7月	8月	9月	10月	11月	12月	累計報告数
性器クラミジア感染症	23	19	20	10	20	17	23	19	20	23	26	22	242
性器ヘルペスウイルス感染症	5	8	7	9	5	6	7	8	6	3	9	5	78
尖圭コンジローマ	1	4	2	2	4	3	2	3	2	2	4	1	30
淋菌感染症	5	2	1	0	8	2	4	7	3	2	3	4	41

12月の年齢階級別定点当たり報告数



【薬剤耐性菌感染症】 基幹定点数1

2018年の報告数

	1月	2月	3月	4月	5月	6月	7月	8月	9月	10月	11月	12月	累計報告数
メチシリン耐性黄色ブドウ球菌感染症	0	0	0	0	0	0	0	0	0	0	0	0	0
ペニシリン耐性肺炎球菌感染症	0	0	0	0	0	0	0	0	0	0	0	0	0
薬剤耐性緑膿菌感染症	0	0	0	0	0	0	0	0	0	0	0	0	0

本市ではHIV検査と同時に梅毒を含む性感染症検査を、平日、土日及び夜間に行っています。詳細については、以下のホームページを御覧ください。

○京都市情報館「京都市のHIV検査について」

<http://www.city.kyoto.lg.jp/hokenfukushi/page/0000047908.html>

(注:京都市のデータは現在報告数で、全国の還元データと若干異なる場合があります。)

T3205

報告数・定点当たり報告数，性・疾病・行政区別（京都市・男女合計）

	2018年													
	性器クラミジア感染症		性器ヘルペス感染症		尖圭コンジローマ		淋菌感染症		メチシリン耐性黄色ブドウ球菌感染症		ペニシリン耐性肺炎球菌感染症		薬剤耐性緑膿菌感染症	
総数	22	1.69	5	0.38	1	0.08	4	0.31	-	-	-	-	-	-
北	1	1.00	-	-	-	-	-	-	-	-	-	-	-	-
上京	-	-	-	-	-	-	-	-	-	-	-	-	-	-
左京	4	4.00	-	-	-	-	1	1.00	-	-	-	-	-	-
中京	4	2.00	1	0.50	-	-	-	-	-	-	-	-	-	-
東山	1	1.00	2	2.00	1	1.00	-	-	-	-	-	-	-	-
山科	-	-	-	-	-	-	-	-	-	-	-	-	-	-
下京	1	1.00	2	2.00	-	-	-	-	-	-	-	-	-	-
南	3	3.00	-	-	-	-	-	-	-	-	-	-	-	-
右京	-	-	-	-	-	-	-	-	-	-	-	-	-	-
伏見	7	3.50	-	-	-	-	3	1.50	-	-	-	-	-	-
西京	1	1.00	-	-	-	-	-	-	-	-	-	-	-	-

報告数・定点当たり報告数，性・疾病・行政区別（男合計）

	2018年													
	性器クラミジア感染症		性器ヘルペス感染症		尖圭コンジローマ		淋菌感染症		メチシリン耐性黄色ブドウ球菌感染症		ペニシリン耐性肺炎球菌感染症		薬剤耐性緑膿菌感染症	
総数	10	0.77	-	-	-	-	4	0.31	-	-	-	-	-	-
北	-	-	-	-	-	-	-	-	-	-	-	-	-	-
上京	-	-	-	-	-	-	-	-	-	-	-	-	-	-
左京	4	4.00	-	-	-	-	1	1.00	-	-	-	-	-	-
中京	-	-	-	-	-	-	-	-	-	-	-	-	-	-
東山	-	-	-	-	-	-	-	-	-	-	-	-	-	-
山科	-	-	-	-	-	-	-	-	-	-	-	-	-	-
下京	-	-	-	-	-	-	-	-	-	-	-	-	-	-
南	1	1.00	-	-	-	-	-	-	-	-	-	-	-	-
右京	-	-	-	-	-	-	-	-	-	-	-	-	-	-
伏見	5	2.50	-	-	-	-	3	1.50	-	-	-	-	-	-
西京	-	-	-	-	-	-	-	-	-	-	-	-	-	-

報告数・定点当たり報告数，性・疾病・行政区別（女合計）

	2018年													
	性器クラミジア感染症		性器ヘルペス感染症		尖圭コンジローマ		淋菌感染症		メチシリン耐性黄色ブドウ球菌感染症		ペニシリン耐性肺炎球菌感染症		薬剤耐性緑膿菌感染症	
総数	12	0.92	5	0.38	1	0.08	-	-	-	-	-	-	-	-
北	1	1.00	-	-	-	-	-	-	-	-	-	-	-	-
上京	-	-	-	-	-	-	-	-	-	-	-	-	-	-
左京	-	-	-	-	-	-	-	-	-	-	-	-	-	-
中京	4	2.00	1	0.50	-	-	-	-	-	-	-	-	-	-
東山	1	1.00	2	2.00	1	1.00	-	-	-	-	-	-	-	-
山科	-	-	-	-	-	-	-	-	-	-	-	-	-	-
下京	1	1.00	2	2.00	-	-	-	-	-	-	-	-	-	-
南	2	2.00	-	-	-	-	-	-	-	-	-	-	-	-
右京	-	-	-	-	-	-	-	-	-	-	-	-	-	-
伏見	2	1.00	-	-	-	-	-	-	-	-	-	-	-	-
西京	1	1.00	-	-	-	-	-	-	-	-	-	-	-	-

注) 表中の-は0を表す。

