

◆ 今週のコメント

- 腸管出血性大腸菌感染症の報告が1例(40歳代男性)あります。本年の累積報告数は21例となっています。詳細は下記ホームページを御覧ください。
○京都市感染症情報センター「腸管出血性大腸菌感染症発生状況」
<http://www.city.kyoto.lg.jp/hokenfukushi/page/0000068305.html>
- RSウイルス感染症の定点当たり報告数は1.26(53例)となり、前週より減少したものの本市過去5年平均値を上回っています。
- 流行性耳下腺炎の定点当たり報告数は1.26(53例)で、依然として本市過去5年平均値を大きく上回る状況が続いています。

◆ 今週のトピックス:<アメーバ赤痢>

- 京都市では、第41週にアメーバ赤痢の報告が1例(40歳代男性)あり、平成28年の累積報告数は16例(男性16例)となりました。詳細をトピックスに掲載しています。

◆ 発生状況

全数把握の感染症

- 二類:結核 4例(肺結核 2例, その他結核 1例, 潜在性結核感染者 1例)うち喀痰塗抹陽性 2例
【1月以降の累積報告数 269例(肺結核 141例, その他結核 61例, 潜在性結核感染者 67例)うち喀痰塗抹陽性 67例】
- 三類:腸管出血性大腸菌感染症 1例【1月以降の累積報告数 21例】
- 五類:アメーバ赤痢(腸管アメーバ症)3例(第38週・第40週追加報告分各1例含む)【1月以降の累積報告数 16例】
- 五類:梅毒2例(早期顕症)(第39週・第40週追加報告分各1例)【1月以降の累積報告数 34例】

定点把握の主な感染症

(市内定点数 インフルエンザ定点69, 小児科定点42, 眼科定点10, 基幹定点1)

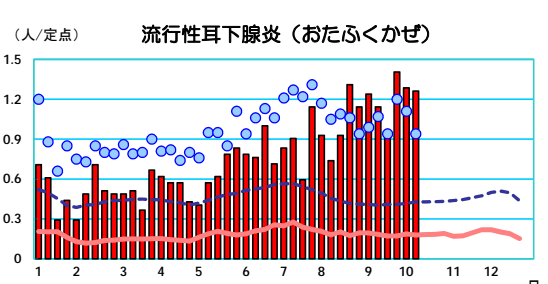
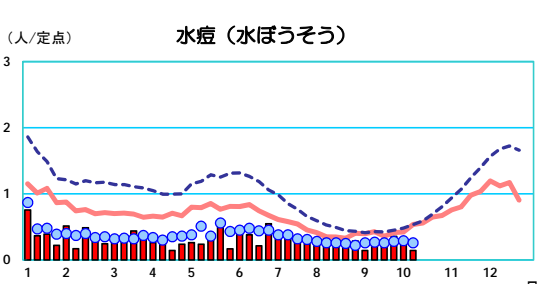
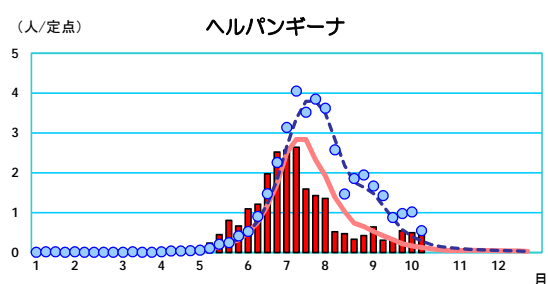
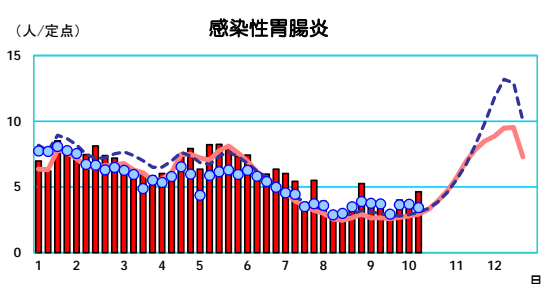
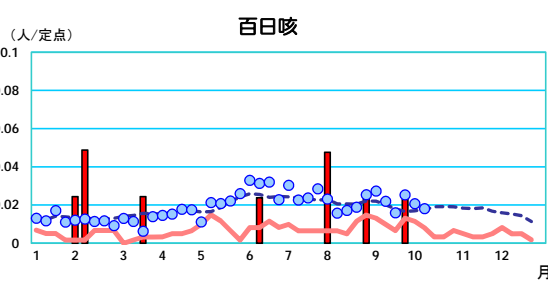
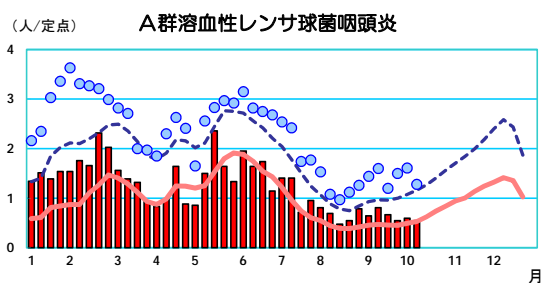
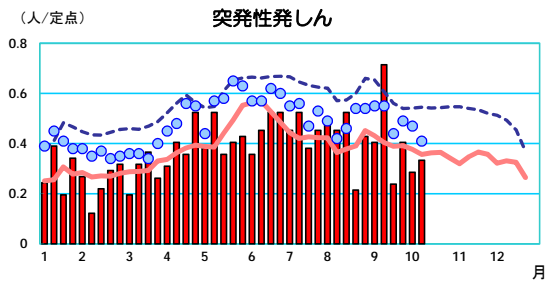
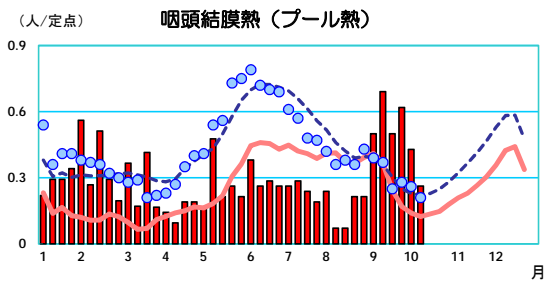
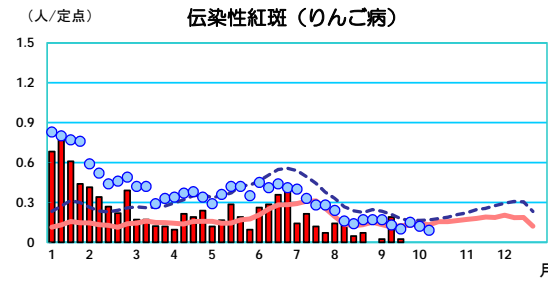
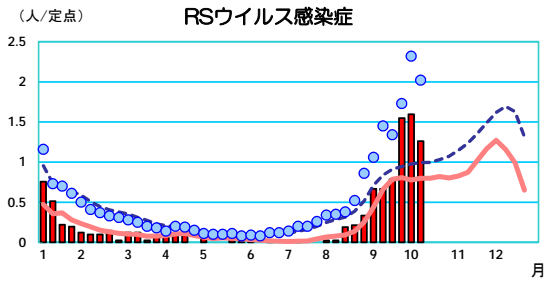
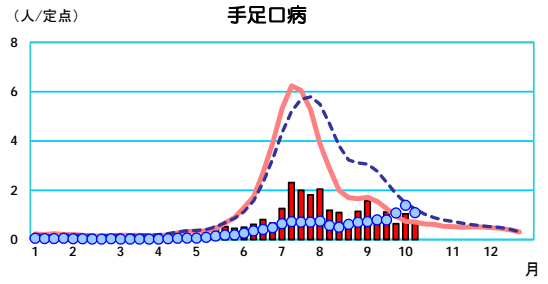
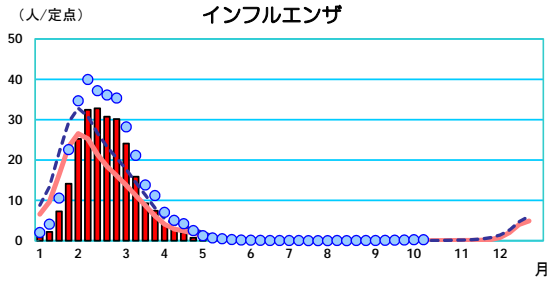
| 定点 | 感染症名 | 定点当たり報告数 | 報告数 |
|-----------------|-----------------|----------|-----|
| インフルエンザ | インフルエンザ | 0.07 | 5 |
| 小児科 (降順5位まで) | ① 感染性胃腸炎 | 4.64 | 195 |
| | ② RSウイルス感染症 | 1.26 | 53 |
| | ② 流行性耳下腺炎 | 1.26 | 53 |
| | ④ 手足口病 | 0.71 | 30 |
| | ⑤ A群溶血性レンサ球菌咽頭炎 | 0.55 | 23 |
| 眼科 | 流行性角結膜炎 | 0.30 | 3 |

【次ページ以降の主な内容】

発生状況の概況グラフ / 今週のトピックス:<アメーバ赤痢>
付表(疾病, 行政区別報告数 / 年齢階級, 疾病別報告数 / 週, 疾病別報告数)

(注)京都市のデータは、平成28年10月19日現在の報告数で、全国の還元データと若干異なる場合があります。
また、本情報での患者数は、届出医療機関所在地での集計で、患者の住所を示すものではありません。

インフルエンザ及び小児感染症の疾病別推移グラフ（平成28年）



第41週(10月10日～10月16日)トピックス: <アメーバ赤痢>

■京都市及び全国の発生動向

京都市では、第41週にアメーバ赤痢の報告が1例(40歳代男性)あり、平成28年の累積報告数は16例(男性16例)となりました(表1)。病型は腸管アメーバ症15例、腸管外アメーバ症1例です。平成23年～平成28年第41週までの累積報告数は103例で、男性96例(93%)、女性7例(7%)となっており、男性が大半を占めています(表1)。年齢階級別では、男性は40歳代、女性は30歳代の報告が最も多くなっています(図1)。感染地域は、国内が89例、国外が14例です(図2)。感染経路は、国内感染例では性的接触が38%、次いで経口感染10%となっており、国外感染例では経口感染が72%を占め、性的接触は14%となっています(図3)。全国では平成25年以降、1000例を超える報告数で推移しており、本年もすでに909例となっています(表1)。

■症状

アメーバ赤痢は寄生性の原虫である赤痢アメーバ(*Entamoeba histolytica*)の感染により引き起こされる感染症です。病型は腸管アメーバ症と腸管外アメーバ症に分類されます。

腸管アメーバ症

下痢、粘血便、しぶり腹、排便時の下腹部痛、不快感などの症状を伴い、典型的にはイチゴゼリー状の粘血便を排泄しますが、多くは数日から数週間の間隔で悪くなったりよくなったりします。

腸管外アメーバ症

腸管部からアメーバが血行性に転移することによる肝膿瘍が高頻度に見られます。高熱(38～40℃)、上腹部痛、吐き気、嘔吐、体重減少、寝汗、全身倦怠感などを伴います。皮膚や脳、肺に膿瘍が形成されることもあります。

■予防

海外では食べ物や水に注意しましょう。生水や氷、カットフルーツ、生の魚介類などは避け、加熱調理してあるものを食べましょう。また、食事の前には十分に手を洗いましょう。

表1 京都市及び全国の年次別報告数

| | | 平成23年 | 平成24年 | 平成25年 | 平成26年 | 平成27年 | 平成28年 (～第41週) | 平成23～28年 合計 |
|-----|----|-------|-------|-------|-------|-------|------------------|----------------|
| 京都市 | 男性 | 20 | 14 | 11 | 14 | 21 | 16 | 96 |
| | 女性 | 1 | 1 | 2 | 2 | 1 | 0 | 7 |
| | 合計 | 21 | 15 | 13 | 16 | 22 | 16 | 103 |
| 全国 | 男性 | 719 | 808 | 918 | 1001 | 987 | 808 | 5241 |
| | 女性 | 95 | 124 | 129 | 133 | 121 | 101 | 703 |
| | 合計 | 814 | 932 | 1047 | 1134 | 1108 | 909 | 5944 |

図1 京都市の性別、年齢階級別報告数(平成23年～平成28年)

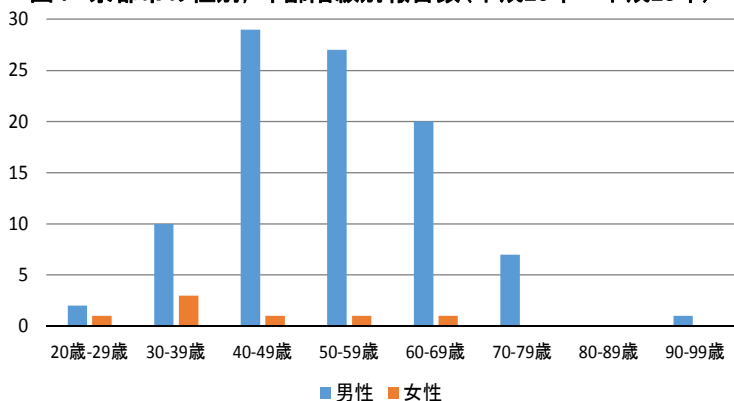


図2 京都市の感染地域別報告数(平成23年～平成28年)

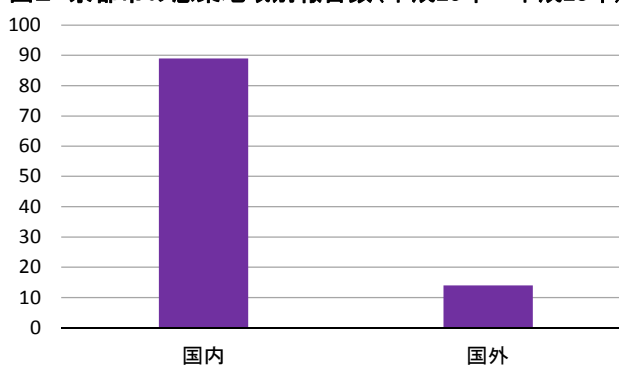
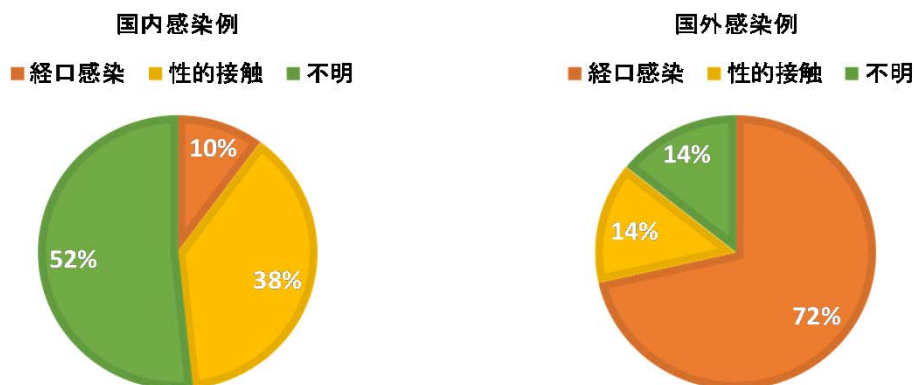


図3 京都市の感染経路別報告割合(平成23年～平成28年)



T3201

京都市感染症発生動向調査情報

集計対象:平成28年第41週

疾病,行政区別報告数

平成28年10月10日～平成28年10月16日

データ入手日:平成28年10月19日

| | インフルエンザ (※1) | RSウイルス感染症 | 咽頭結膜熱 | 頭A群 溶血性レンサ球菌咽 頭炎 | 感染性胃腸炎 | 水 痘 | 手足口病 | 伝染性紅斑 | 突発性発しん | 百日咳 | ヘルパンギーナ | 流行性耳下腺炎 | 急性出血性結膜炎 | 流行性角結膜炎 | 細菌性髄膜炎(※2) | 無菌性髄膜炎 | マイコプラズマ肺炎 | クラミジア肺炎(※3) | 感染性胃腸炎(※4) | |
|------|-----------------|-----------|-------|------------------------|--------|--------|------|-------|--------|-----|---------|---------|----------|---------|------------|--------|-----------|-------------|------------|---|
| 男女合計 | | | | | | | | | | | | | | | | | | | | |
| 北 | - | 2 | 1 | 1 | 5 | - | - | - | - | - | - | - | - | - | | | | | | |
| 上京 | - | 3 | 2 | 4 | 1 | 1 | - | - | - | - | 1 | 3 | - | - | | | | | | |
| 左京 | 1 | 7 | - | 2 | 78 | - | 4 | - | 1 | - | 2 | 3 | - | - | | | | | | |
| 中京 | 1 | 5 | - | - | 8 | - | - | - | - | - | 1 | 1 | - | - | - | - | - | - | - | - |
| 東山 | - | 9 | - | 1 | 16 | 1 | - | - | - | - | 2 | 1 | | | | | | | | |
| 山科 | 1 | 3 | 2 | 5 | - | - | 5 | - | 4 | - | - | 8 | - | 1 | | | | | | |
| 下京 | - | 1 | - | - | - | - | - | - | - | - | - | - | | | | | | | | |
| 南 | 1 | - | 2 | - | 7 | 1 | - | - | - | - | 1 | 7 | | | | | | | | |
| 右京 | 1 | 13 | 4 | 6 | 30 | 1 | 3 | - | 4 | - | 4 | 11 | - | 2 | | | | | | |
| 伏見 | - | 9 | - | 4 | 37 | - | 16 | - | 5 | - | 7 | 8 | - | - | | | | | | |
| 西京 | - | 1 | - | - | 13 | 2 | 2 | - | - | - | 1 | 11 | - | - | | | | | | |
| 京都市計 | 5 | 53 | 11 | 23 | 195 | 6 | 30 | - | 14 | - | 19 | 53 | - | 3 | - | - | - | - | - | - |

疾病,行政区別定点当たり報告数

| | インフルエンザ (※1) | RSウイルス感染症 | 咽頭結膜熱 | 頭A群 溶血性レンサ球菌咽 頭炎 | 感染性胃腸炎 | 水 痘 | 手足口病 | 伝染性紅斑 | 突発性発しん | 百日咳 | ヘルパンギーナ | 流行性耳下腺炎 | 急性出血性結膜炎 | 流行性角結膜炎 | 細菌性髄膜炎(※2) | 無菌性髄膜炎 | マイコプラズマ肺炎 | クラミジア肺炎(※3) | 感染性胃腸炎(※4) | |
|------|-----------------|-----------|-------|------------------------|--------|--------|------|-------|--------|-----|---------|---------|----------|---------|------------|--------|-----------|-------------|------------|---|
| 男女合計 | | | | | | | | | | | | | | | | | | | | |
| 北 | - | 0.50 | 0.25 | 0.25 | 1.25 | - | - | - | - | - | - | - | - | - | | | | | | |
| 上京 | - | 1.00 | 0.67 | 1.33 | 0.33 | 0.33 | - | - | - | - | 0.33 | 1.00 | - | - | | | | | | |
| 左京 | 0.14 | 1.75 | - | 0.50 | 19.50 | - | 1.00 | - | 0.25 | - | 0.50 | 0.75 | - | - | | | | | | |
| 中京 | 0.20 | 1.67 | - | - | 2.67 | - | - | - | - | - | 0.33 | 0.33 | - | - | - | - | - | - | - | - |
| 東山 | - | 4.50 | - | 0.50 | 8.00 | 0.50 | - | - | - | - | 1.00 | 0.50 | | | | | | | | |
| 山科 | 0.14 | 0.75 | 0.50 | 1.25 | - | - | 1.25 | - | 1.00 | - | - | 2.00 | - | 1.00 | | | | | | |
| 下京 | - | 0.50 | - | - | - | - | - | - | - | - | - | - | | | | | | | | |
| 南 | 0.20 | - | 0.67 | - | 2.33 | 0.33 | - | - | - | - | 0.33 | 2.33 | | | | | | | | |
| 右京 | 0.13 | 2.60 | 0.80 | 1.20 | 6.00 | 0.20 | 0.60 | - | 0.80 | - | 0.80 | 2.20 | - | 2.00 | | | | | | |
| 伏見 | - | 1.29 | - | 0.57 | 5.29 | - | 2.29 | - | 0.71 | - | 1.00 | 1.14 | - | - | | | | | | |
| 西京 | - | 0.20 | - | - | 2.60 | 0.40 | 0.40 | - | - | - | 0.20 | 2.20 | - | - | | | | | | |
| 京都市計 | 0.07 | 1.26 | 0.26 | 0.55 | 4.64 | 0.14 | 0.71 | - | 0.33 | - | 0.45 | 1.26 | - | 0.30 | - | - | - | - | - | - |

※1 インフルエンザは、鳥インフルエンザ及び新型インフルエンザ等感染症は除くが、新型インフルエンザのうち、A/H1N1については含む。

※2 細菌性髄膜炎は髄膜炎菌、肺炎球菌、インフルエンザ菌を原因として同定された場合を除く。

※3 クラミジア肺炎はオウム病を除く。

※4 感染性胃腸炎は病原体がロタウイルスであるものに限る。

T3202

京都市感染症発生動向調査情報

集計対象:平成28年第41週

年齢階級, 疾病別報告数

平成28年10月10日～平成28年10月16日

データ入手日:平成28年10月19日

| 京都市 | 年齢1 | 総数 | ～5ヶ月 | ～11ヶ月 | 1歳 | 2歳 | 3歳 | 4歳 | 5歳 | 6歳 | 7歳 | 8歳 | 9歳 | 10歳- | 15歳- | 20歳- | 30歳- | 40歳- | 50歳- | 60歳- | 70歳- | 80歳以上 | |
|---------------|-----|-----|------|-------|-----|------|------|------|------|------|------|------|------|------|------|-------|------|-------|------|------|-------|-------|---|
| | 年齢2 | 総数 | ～5ヶ月 | ～11ヶ月 | 1歳 | 2歳 | 3歳 | 4歳 | 5歳 | 6歳 | 7歳 | 8歳 | 9歳 | 10歳- | 15歳- | 20歳- | 30歳- | 40歳- | 50歳- | 60歳- | 70歳以上 | | |
| | 年齢3 | 総数 | ～5ヶ月 | ～11ヶ月 | 1歳 | 2歳 | 3歳 | 4歳 | 5歳 | 6歳 | 7歳 | 8歳 | 9歳 | 10歳- | 15歳- | 20歳以上 | 30歳- | 40歳- | 50歳- | 60歳- | 70歳以上 | | |
| | 年齢4 | 総数 | 0歳 | 1歳- | 5歳- | 10歳- | 15歳- | 20歳- | 25歳- | 30歳- | 35歳- | 40歳- | 45歳- | 50歳- | 55歳- | 60歳- | 65歳- | 70歳以上 | | | | | |
| 男女合計 | | | | | | | | | | | | | | | | | | | | | | | |
| インフルエンザ(※1) | 年齢1 | 5 | - | - | - | - | 1 | - | - | - | - | - | - | - | 1 | 1 | - | 1 | - | - | - | 1 | |
| RSウイルス感染症 | 年齢3 | 53 | 7 | 15 | 25 | 5 | 1 | - | - | - | - | - | - | - | - | - | - | - | - | - | - | - | |
| 咽頭結膜熱 | | 11 | - | - | 3 | 1 | 2 | 3 | 1 | 1 | - | - | - | - | - | - | - | - | - | - | - | - | - |
| A群溶血性レンサ球菌咽頭炎 | | 23 | - | - | - | 1 | 1 | 4 | 4 | 4 | 3 | 1 | 2 | 3 | - | - | - | - | - | - | - | - | - |
| 感染性胃腸炎 | | 195 | 2 | 15 | 22 | 18 | 20 | 20 | 13 | 13 | 12 | 9 | 6 | 21 | 7 | 17 | - | - | - | - | - | - | - |
| 水痘 | | 6 | - | - | 2 | - | - | 1 | 1 | 1 | - | 1 | - | - | - | - | - | - | - | - | - | - | - |
| 手足口病 | | 30 | 1 | 1 | 7 | 8 | 6 | 2 | 3 | 1 | 1 | - | - | - | - | - | - | - | - | - | - | - | - |
| 伝染性紅斑 | | - | - | - | - | - | - | - | - | - | - | - | - | - | - | - | - | - | - | - | - | - | - |
| 突発性発しん | | 14 | 1 | 4 | 7 | 1 | 1 | - | - | - | - | - | - | - | - | - | - | - | - | - | - | - | - |
| 百日咳 | | - | - | - | - | - | - | - | - | - | - | - | - | - | - | - | - | - | - | - | - | - | - |
| ヘルパンギーナ | | 19 | - | 2 | 5 | 2 | 2 | 2 | 2 | 2 | 2 | - | - | - | 2 | - | - | - | - | - | - | - | - |
| 流行性耳下腺炎 | | 53 | - | - | 1 | 2 | 4 | 8 | 11 | 11 | 5 | 3 | 4 | 3 | 1 | - | - | - | - | - | - | - | - |
| 急性出血性結膜炎 | | - | - | - | - | - | - | - | - | - | - | - | - | - | - | - | - | - | - | - | - | - | - |
| 流行性角結膜炎 | | 年齢2 | 3 | - | - | - | - | 1 | - | - | - | - | - | - | - | - | - | 2 | - | - | - | - | - |
| 細菌性髄膜炎(※2) | | - | - | - | - | - | - | - | - | - | - | - | - | - | - | - | - | - | - | - | - | - | - |
| 無菌性髄膜炎 | - | - | - | - | - | - | - | - | - | - | - | - | - | - | - | - | - | - | - | - | - | - | |
| マイコプラズマ肺炎 | 年齢4 | - | - | - | - | - | - | - | - | - | - | - | - | - | - | - | - | - | - | - | - | - | |
| クラミジア肺炎(※3) | - | - | - | - | - | - | - | - | - | - | - | - | - | - | - | - | - | - | - | - | - | - | |
| 感染性胃腸炎(※4) | - | - | - | - | - | - | - | - | - | - | - | - | - | - | - | - | - | - | - | - | - | - | |

年齢階級, 疾病別定点当り報告数

| 京都市 | 年齢1 | 総数 | ～5ヶ月 | ～11ヶ月 | 1歳 | 2歳 | 3歳 | 4歳 | 5歳 | 6歳 | 7歳 | 8歳 | 9歳 | 10歳- | 15歳- | 20歳- | 30歳- | 40歳- | 50歳- | 60歳- | 70歳- | 80歳以上 |
|---------------|-----|------|------|-------|------|------|------|------|------|------|------|------|------|------|------|-------|------|-------|------|------|-------|-------|
| | 年齢2 | 総数 | ～5ヶ月 | ～11ヶ月 | 1歳 | 2歳 | 3歳 | 4歳 | 5歳 | 6歳 | 7歳 | 8歳 | 9歳 | 10歳- | 15歳- | 20歳- | 30歳- | 40歳- | 50歳- | 60歳- | 70歳以上 | |
| | 年齢3 | 総数 | ～5ヶ月 | ～11ヶ月 | 1歳 | 2歳 | 3歳 | 4歳 | 5歳 | 6歳 | 7歳 | 8歳 | 9歳 | 10歳- | 15歳- | 20歳以上 | 30歳- | 40歳- | 50歳- | 60歳- | 70歳以上 | |
| | 年齢4 | 総数 | 0歳 | 1歳- | 5歳- | 10歳- | 15歳- | 20歳- | 25歳- | 30歳- | 35歳- | 40歳- | 45歳- | 50歳- | 55歳- | 60歳- | 65歳- | 70歳以上 | | | | |
| 男女合計 | | | | | | | | | | | | | | | | | | | | | | |
| インフルエンザ(※1) | 年齢1 | 0.07 | - | - | - | - | 0.01 | - | - | - | - | - | - | - | 0.01 | 0.01 | - | 0.01 | - | - | - | 0.01 |
| RSウイルス感染症 | 年齢3 | 1.26 | 0.17 | 0.36 | 0.60 | 0.12 | 0.02 | - | - | - | - | - | - | - | - | - | - | - | - | - | - | - |
| 咽頭結膜熱 | | 0.26 | - | - | 0.07 | 0.02 | 0.05 | 0.07 | 0.02 | 0.02 | - | - | - | - | - | - | - | - | - | - | - | - |
| A群溶血性レンサ球菌咽頭炎 | | 0.55 | - | - | - | 0.02 | 0.02 | 0.10 | 0.10 | 0.10 | 0.07 | 0.02 | 0.05 | 0.07 | - | - | - | - | - | - | - | - |
| 感染性胃腸炎 | | 4.64 | 0.05 | 0.36 | 0.52 | 0.43 | 0.48 | 0.48 | 0.31 | 0.31 | 0.29 | 0.21 | 0.14 | 0.50 | 0.17 | 0.40 | - | - | - | - | - | - |
| 水痘 | | 0.14 | - | - | 0.05 | - | - | 0.02 | 0.02 | 0.02 | - | 0.02 | - | - | - | - | - | - | - | - | - | - |
| 手足口病 | | 0.71 | 0.02 | 0.02 | 0.17 | 0.19 | 0.14 | 0.05 | 0.07 | 0.02 | 0.02 | - | - | - | - | - | - | - | - | - | - | - |
| 伝染性紅斑 | | - | - | - | - | - | - | - | - | - | - | - | - | - | - | - | - | - | - | - | - | - |
| 突発性発しん | | 0.33 | 0.02 | 0.10 | 0.17 | 0.02 | 0.02 | - | - | - | - | - | - | - | - | - | - | - | - | - | - | - |
| 百日咳 | | - | - | - | - | - | - | - | - | - | - | - | - | - | - | - | - | - | - | - | - | - |
| ヘルパンギーナ | | 0.45 | - | 0.05 | 0.12 | 0.05 | 0.05 | 0.05 | 0.05 | 0.05 | - | - | - | 0.05 | - | - | - | - | - | - | - | - |
| 流行性耳下腺炎 | | 1.26 | - | - | 0.02 | 0.05 | 0.10 | 0.19 | 0.26 | 0.26 | 0.12 | 0.07 | 0.10 | 0.07 | 0.02 | - | - | - | - | - | - | - |
| 急性出血性結膜炎 | | - | - | - | - | - | - | - | - | - | - | - | - | - | - | - | - | - | - | - | - | - |
| 流行性角結膜炎 | | 年齢2 | 0.30 | - | - | - | - | 0.10 | - | - | - | - | - | - | - | - | - | 0.20 | - | - | - | - |
| 細菌性髄膜炎(※2) | | - | - | - | - | - | - | - | - | - | - | - | - | - | - | - | - | - | - | - | - | - |
| 無菌性髄膜炎 | - | - | - | - | - | - | - | - | - | - | - | - | - | - | - | - | - | - | - | - | - | |
| マイコプラズマ肺炎 | 年齢4 | - | - | - | - | - | - | - | - | - | - | - | - | - | - | - | - | - | - | - | - | |
| クラミジア肺炎(※3) | - | - | - | - | - | - | - | - | - | - | - | - | - | - | - | - | - | - | - | - | - | |
| 感染性胃腸炎(※4) | - | - | - | - | - | - | - | - | - | - | - | - | - | - | - | - | - | - | - | - | - | |

※1 インフルエンザは、鳥インフルエンザ及び新型インフルエンザ等感染症は除くが、新型インフルエンザのうち、A/H1N1については含む。

※2 細菌性髄膜炎は髄膜炎菌, 肺炎球菌, インフルエンザ菌を原因として同定された場合を除く。

※3 クラミジア肺炎はオウム病を除く。

※4 感染性胃腸炎は病原体がロタウイルスであるものに限る。

T3203

京都市感染症発生動向調査情報

集計対象:平成28年第41週

週, 疾病別報告数

データ入手日:平成28年10月19日

| 京都市 | 男女合計 | 5週前 | 4週前 | 3週前 | 2週前 | 1週前 | 今週 |
|---------------|------|-----|-----|-----|-----|-----|-----|
| インフルエンザ (※1) | | - | - | 3 | 2 | 3 | 5 |
| RSウイルス感染症 | | 28 | 28 | 33 | 65 | 67 | 53 |
| 咽頭結膜熱 | | 21 | 29 | 21 | 26 | 18 | 11 |
| A群溶血性レンサ球菌咽頭炎 | | 27 | 34 | 28 | 23 | 25 | 23 |
| 感染性胃腸炎 | | 157 | 143 | 123 | 168 | 148 | 195 |
| 水痘 | | 6 | 12 | 12 | 15 | 12 | 6 |
| 手足口病 | | 66 | 36 | 47 | 27 | 44 | 30 |
| 伝染性紅斑 | | 1 | 8 | 1 | - | - | - |
| 突発性発しん | | 17 | 30 | 10 | 17 | 12 | 14 |
| 百日咳 | | - | - | - | 1 | - | - |
| ヘルパンギーナ | | 27 | 13 | 14 | 23 | 21 | 19 |
| 流行性耳下腺炎 | | 52 | 48 | 40 | 59 | 54 | 53 |
| 急性出血性結膜炎 | | - | - | - | - | - | - |
| 流行性角結膜炎 | | 2 | 3 | 9 | 7 | 5 | 3 |
| 細菌性髄膜炎 (※2) | | - | - | - | - | - | - |
| 無菌性髄膜炎 | | - | - | - | - | - | - |
| マイコプラズマ肺炎 | | - | - | 2 | 1 | - | - |
| クラミジア肺炎 (※3) | | - | - | - | - | - | - |
| 感染性胃腸炎 (※4) | | - | - | - | - | - | - |
| 合計 | | 404 | 384 | 343 | 434 | 409 | 412 |

週, 疾病別定点当たり報告数

| 京都市 | 男女合計 | 5週前 | 4週前 | 3週前 | 2週前 | 1週前 | 今週 |
|---------------|------|------|------|-------|-------|-------|------|
| インフルエンザ (※1) | | - | - | 0.04 | 0.03 | 0.04 | 0.07 |
| RSウイルス感染症 | | 0.67 | 0.67 | 0.79 | 1.55 | 1.60 | 1.26 |
| 咽頭結膜熱 | | 0.50 | 0.69 | 0.50 | 0.62 | 0.43 | 0.26 |
| A群溶血性レンサ球菌咽頭炎 | | 0.64 | 0.81 | 0.67 | 0.55 | 0.60 | 0.55 |
| 感染性胃腸炎 | | 3.74 | 3.40 | 2.93 | 4.00 | 3.52 | 4.64 |
| 水痘 | | 0.14 | 0.29 | 0.29 | 0.36 | 0.29 | 0.14 |
| 手足口病 | | 1.57 | 0.86 | 1.12 | 0.64 | 1.05 | 0.71 |
| 伝染性紅斑 | | 0.02 | 0.19 | 0.02 | - | - | - |
| 突発性発しん | | 0.40 | 0.71 | 0.24 | 0.40 | 0.29 | 0.33 |
| 百日咳 | | - | - | - | 0.02 | - | - |
| ヘルパンギーナ | | 0.64 | 0.31 | 0.33 | 0.55 | 0.50 | 0.45 |
| 流行性耳下腺炎 | | 1.24 | 1.14 | 0.95 | 1.40 | 1.29 | 1.26 |
| 急性出血性結膜炎 | | - | - | - | - | - | - |
| 流行性角結膜炎 | | 0.20 | 0.30 | 0.90 | 0.70 | 0.50 | 0.30 |
| 細菌性髄膜炎 (※2) | | - | - | - | - | - | - |
| 無菌性髄膜炎 | | - | - | - | - | - | - |
| マイコプラズマ肺炎 | | - | - | 2.00 | 1.00 | - | - |
| クラミジア肺炎 (※3) | | - | - | - | - | - | - |
| 感染性胃腸炎 (※4) | | - | - | - | - | - | - |
| 合計 | | 9.77 | 9.37 | 10.78 | 11.82 | 10.09 | 9.99 |

※1 インフルエンザは、鳥インフルエンザ及び新型インフルエンザ等感染症は除くが、新型インフルエンザのうち、A/H1N1については含む。

※2 細菌性髄膜炎は髄膜炎菌、肺炎球菌、インフルエンザ菌を原因として同定された場合を除く。

※3 クラミジア肺炎はオウム病を除く。

※4 感染性胃腸炎は病原体がロタウイルスであるものに限る。