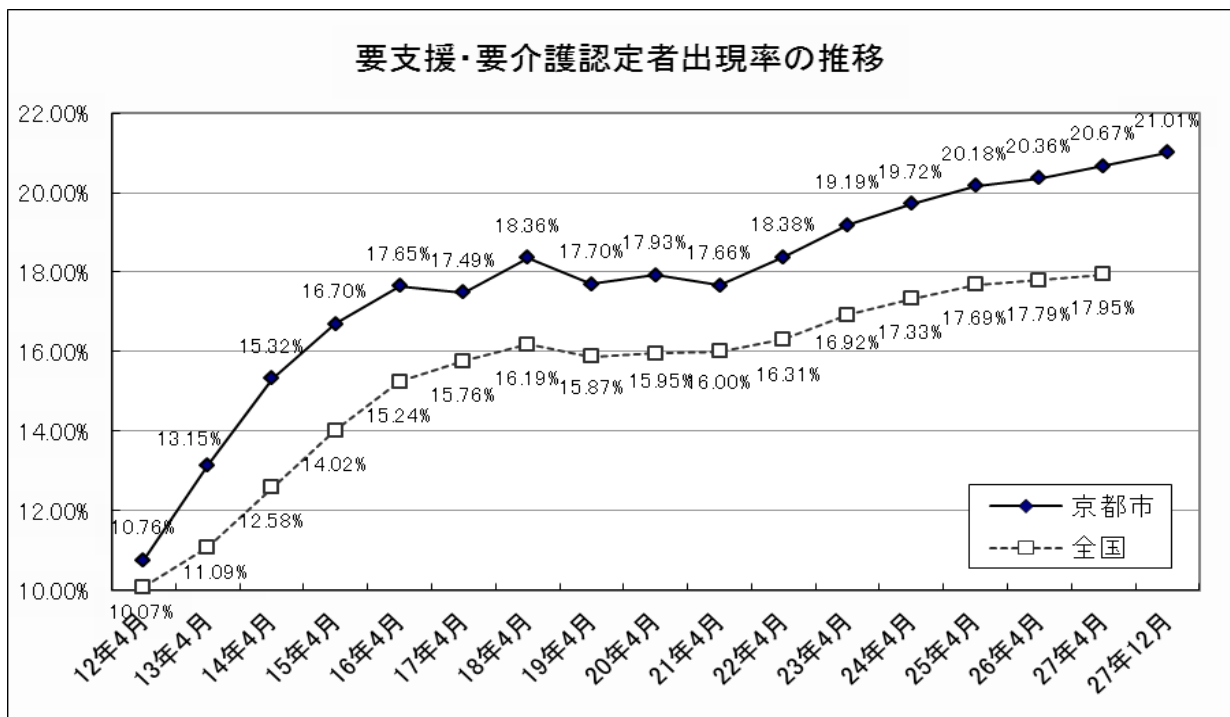


1 要介護認定の状況

(1) 被保険者数及び要介護認定者数の推移

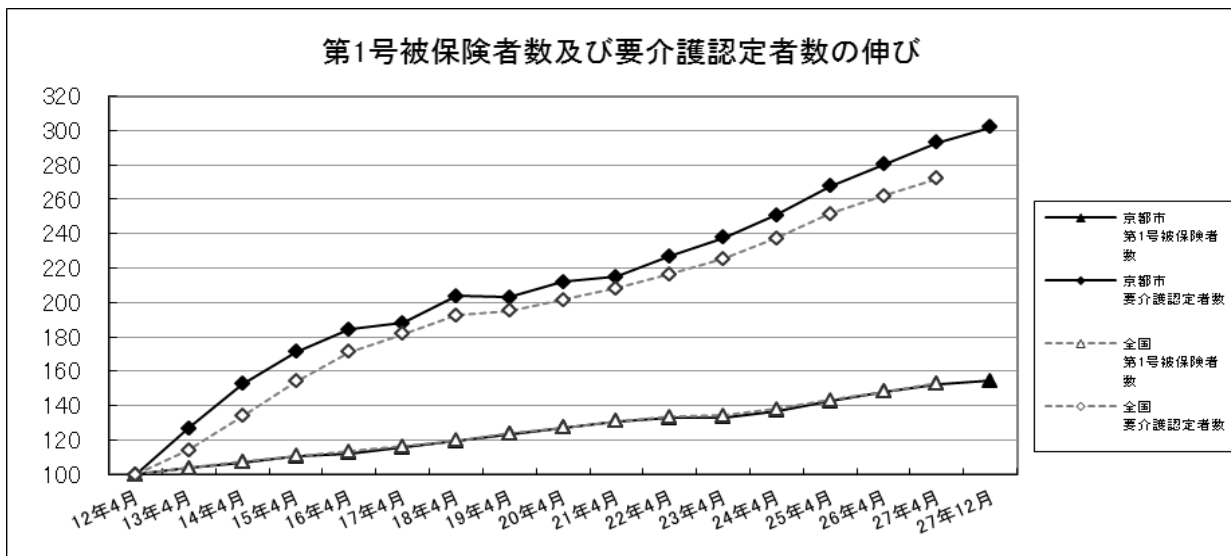
	13年4月	14年4月	15年4月	16年4月	17年4月	18年4月	19年4月	20年4月
第1号被保険者数(人)	256,588	265,079	273,260	278,273	286,188	295,414	305,687	314,581
要介護認定者数(人)	34,535	41,582	46,758	50,418	51,380	55,647	55,544	57,886
第1号被保険者の要介護認定者数(人)	33,735	40,615	45,632	49,125	50,056	54,244	54,116	56,409
出現率	13.15%	15.32%	16.70%	17.65%	17.49%	18.36%	17.70%	17.93%
	21年4月	22年4月	23年4月	24年4月	25年4月	26年4月	27年4月	27年12月
第1号被保険者数(人)	323,974	328,611	330,004	338,612	353,094	366,411	377,416	382,654
要介護認定者数(人)	58,654	61,891	64,871	68,367	72,783	76,081	79,381	81,834
第1号被保険者の要介護認定者数(人)	57,225	60,402	63,315	66,769	71,241	74,610	78,009	80,405
出現率	17.66%	18.38%	19.19%	19.72%	20.18%	20.36%	20.67%	21.01%

$$\text{※出現率} = \frac{\text{第1号被保険者の要介護認定者数}}{\text{第1号被保険者数}} \times 100 (\%)$$



全国平均の要介護認定者の出現率（高齢者人口に占める割合）17.95%（平成27年4月末現在）と比較して、本市の出現率は高い。その要因として、単身の高齢者の割合が高いことなどが考えられる。

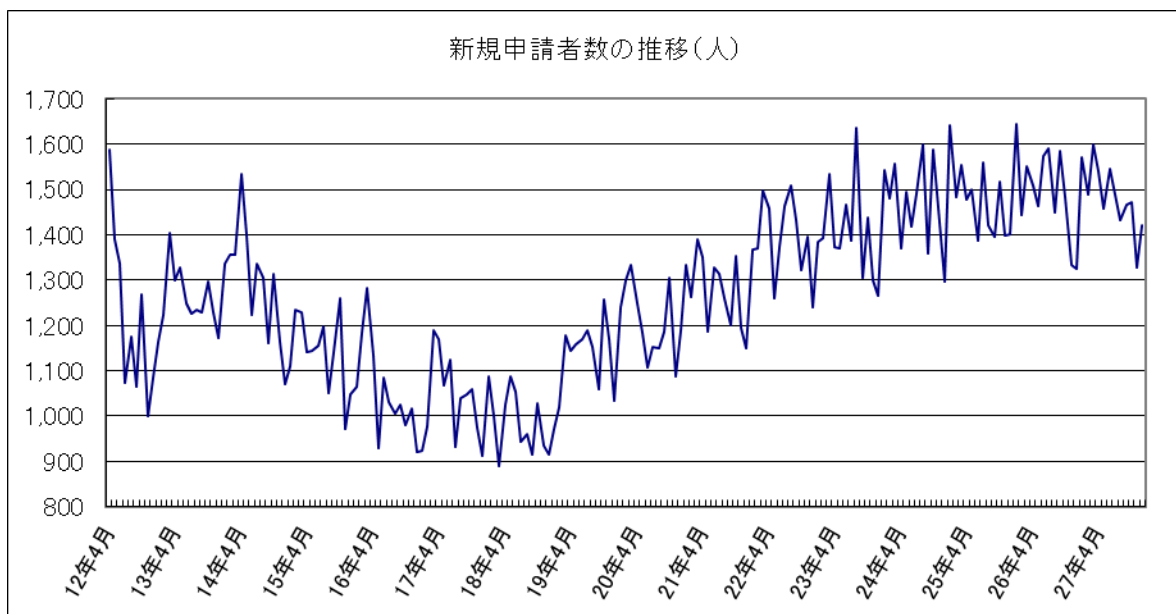
○第1号被保険者数及び要介護認定者数の伸び



※ 平成12年4月を100とした場合の伸び

第1号被保険者数の伸びに比べて、要介護認定者数の伸びが大きいため、出現率は高くなっている。

(2) 新規申請者数の推移

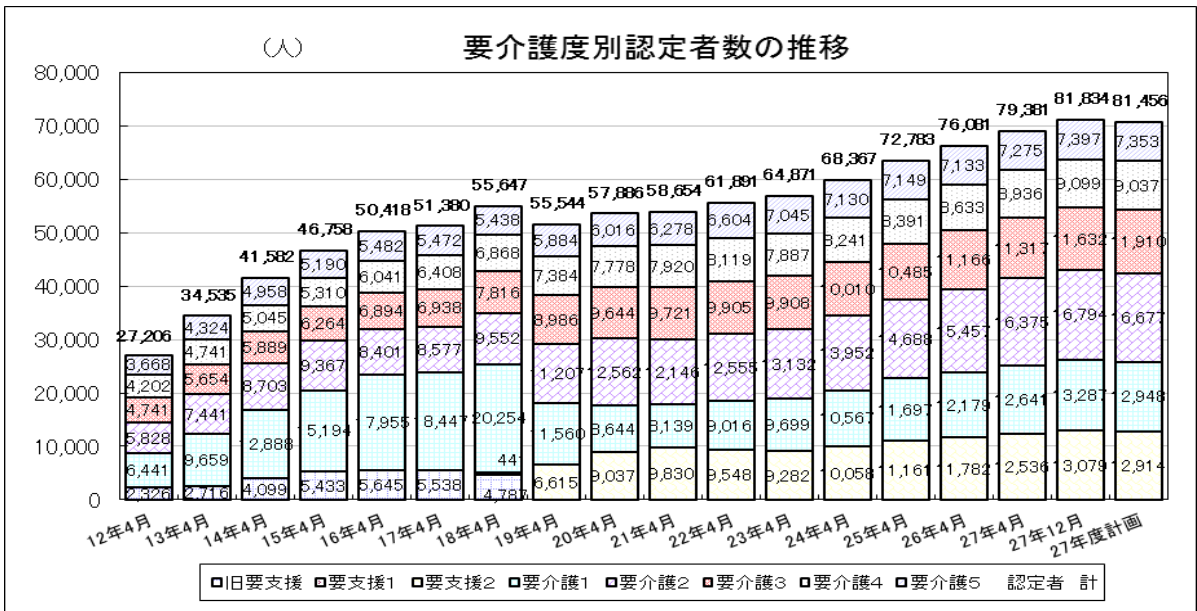


《参考》新規申請者数の平均値

- | | | |
|---------------------------------|--------------------|--------------------|
| ○平成12年度・月平均 1,231人 | ○平成17年度・月平均 1,025人 | ○平成22年度・月平均 1,397人 |
| ○平成13年度・月平均 1,276人 | ○平成18年度・月平均 1,002人 | ○平成23年度・月平均 1,427人 |
| ○平成14年度・月平均 1,257人 | ○平成19年度・月平均 1,184人 | ○平成24年度・月平均 1,477人 |
| ○平成15年度・月平均 1,137人 | ○平成20年度・月平均 1,216人 | ○平成25年度・月平均 1,475人 |
| ○平成16年度・月平均 1,018人 | ○平成21年度・月平均 1,298人 | ○平成26年度・月平均 1,498人 |
| ○全期間(平成12年4月～27年12月)・月平均 1,271人 | | |

(3) 要介護度別・要介護認定者数の推移

	旧要支援	要支援1	要支援2	要介護1	要介護2	要介護3	要介護4	要介護5	計
12年4月	2,326	—	—	6,441	5,828	4,741	4,202	3,668	27,206
13年4月	2,716	—	—	9,659	7,441	5,654	4,741	4,324	34,535
14年4月	4,099	—	—	12,888	8,703	5,889	5,045	4,958	41,582
15年4月	5,433	—	—	15,194	9,367	6,264	5,310	5,190	46,758
16年4月	5,645	—	—	17,955	8,401	6,894	6,041	5,482	50,418
17年4月	5,538	—	—	18,447	8,577	6,938	6,408	5,472	51,380
18年4月	4,787	491	441	20,254	9,552	7,816	6,868	5,438	55,647
19年4月	—	3,908	6,615	11,560	11,207	8,986	7,384	5,884	55,544
20年4月	—	4,205	9,037	8,644	12,562	9,644	7,778	6,016	57,886
21年4月	—	4,620	9,830	8,139	12,146	9,721	7,920	6,278	58,654
22年4月	—	6,144	9,548	9,016	12,555	9,905	8,119	6,604	61,891
23年4月	—	7,918	9,282	9,699	13,132	9,908	7,887	7,045	64,871
24年4月	—	8,409	10,058	10,567	13,952	10,010	8,241	7,130	68,367
25年4月	—	9,212	11,161	11,697	14,688	10,485	8,391	7,149	72,783
26年4月	—	9,731	11,782	12,179	15,457	11,166	8,633	7,133	76,081
27年4月	—	10,301	12,536	12,641	16,375	11,317	8,936	7,275	79,381
27年12月	—	10,546	13,079	13,287	16,794	11,632	9,099	7,397	81,834
27年度計画	—	10,617	12,914	12,948	16,677	11,910	9,037	7,353	81,456

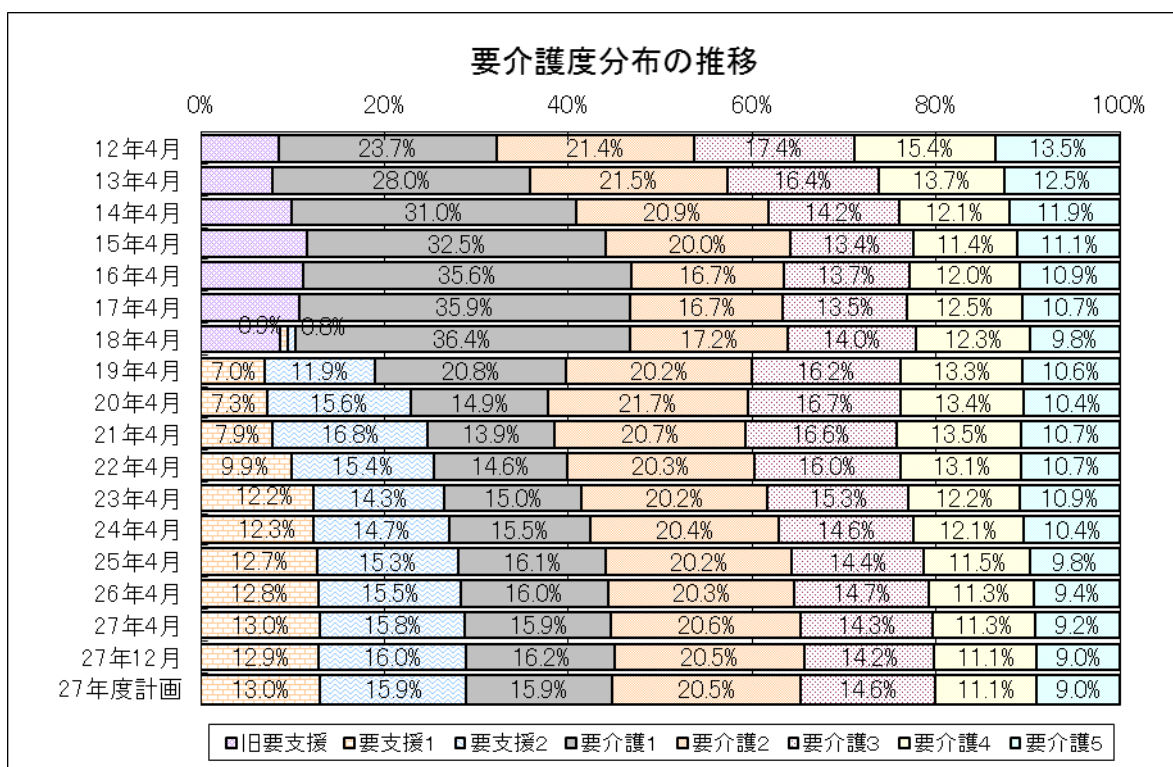


平成12年4月を100とした場合の伸び

	旧要支援・要支援1	要介護1・要支援2	要介護2	要介護3	要介護4	要介護5	計
京都市(27年12月)	453	409	288	245	217	202	301

全国 ^(※) (27年9月)	304	372	273	254	219	210	283
---------------------------	-----	-----	-----	-----	-----	-----	-----

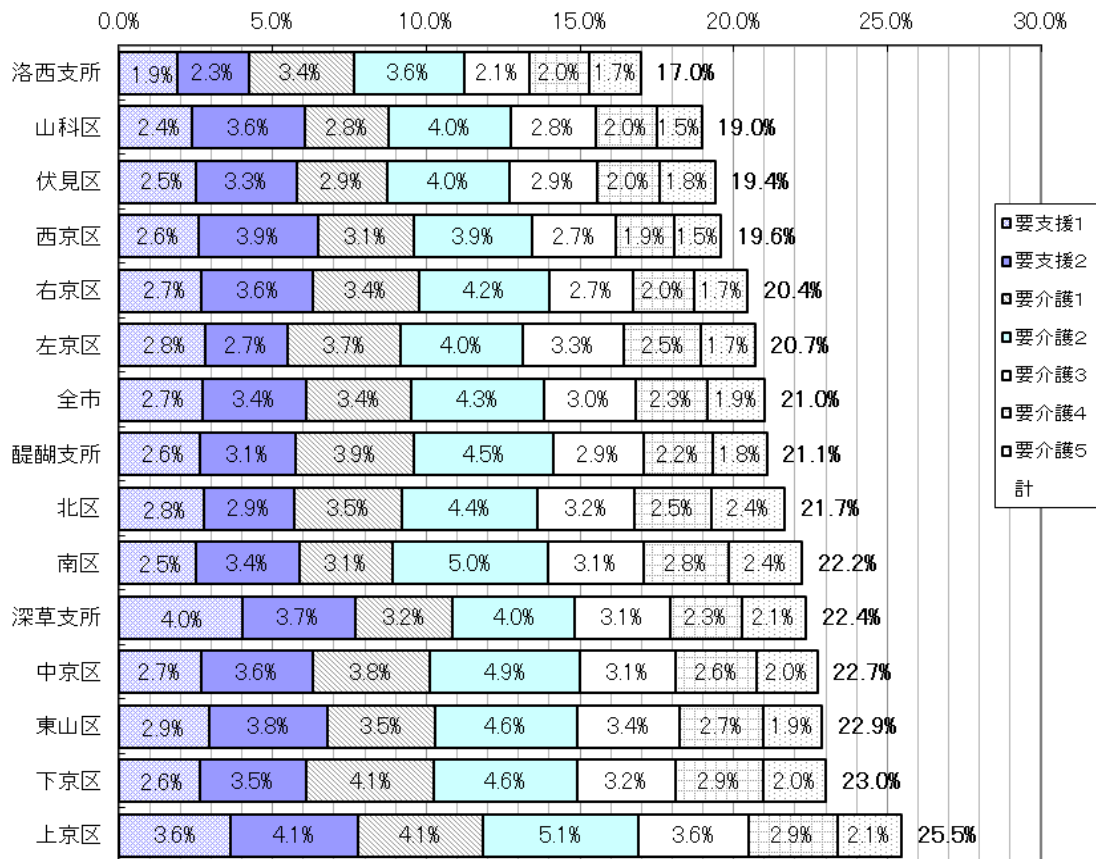
(※) 介護保険事業状況報告(暫定)をもとに、本市において算出。



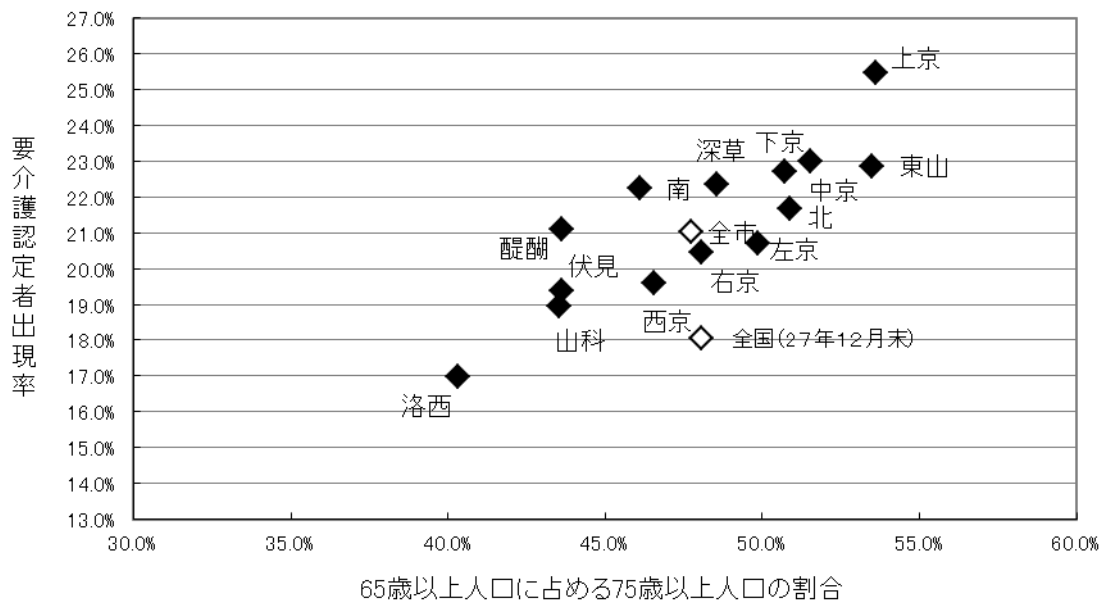
(4) 行政区別 要介護認定者数等 (平成27年12月末)

行政区	第1号被保険者	要支援1	要支援2	要介護1	要介護2	要介護3	要介護4	要介護5	計	うち第1号	出現率
北区	32,448	915	949	1,158	1,455	1,047	811	801	7,136	7,033	21.7%
上京区	22,336	815	929	925	1,148	797	656	485	5,755	5,690	25.5%
左京区	43,603	1,239	1,173	1,631	1,757	1,464	1,109	780	9,153	9,024	20.7%
中京区	26,302	712	966	1,021	1,311	838	695	540	6,083	5,975	22.7%
東山区	12,443	368	489	445	583	422	343	247	2,897	2,846	22.9%
山科区	37,335	901	1,373	1,045	1,517	1,044	764	561	7,205	7,077	19.0%
下京区	18,964	509	669	796	901	612	548	402	4,437	4,361	23.0%
南区	24,864	628	849	773	1,278	793	700	617	5,638	5,529	22.2%
右京区	53,146	1,449	1,957	1,850	2,296	1,470	1,088	941	11,051	10,868	20.4%
西京区	22,161	586	872	698	876	609	440	344	4,425	4,340	19.6%
洛西支所	15,774	303	368	547	588	342	317	281	2,746	2,677	17.0%
伏見区	40,173	1,012	1,341	1,210	1,646	1,178	847	744	7,978	7,789	19.4%
深草支所	16,824	680	627	543	680	530	403	359	3,822	3,763	22.4%
醍醐支所	16,281	429	517	645	758	486	378	295	3,508	3,433	21.1%
全区	382,654	10,546	13,079	13,287	16,794	11,632	9,099	7,397	81,834	80,405	21.0%

行政区別 要介護(要支援)認定者出現率(平成27年12月末)

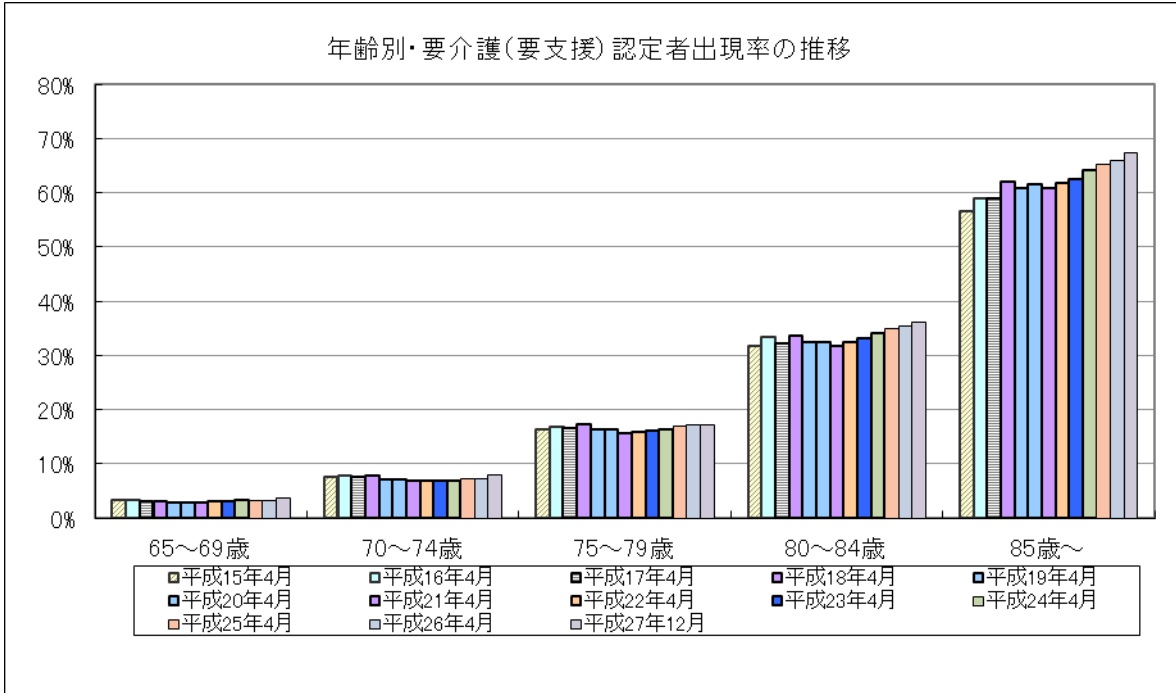


75歳以上人口の割合と要介護(要支援)認定者出現率(平成27年12月末)



(5) 年齢別・要介護（要支援）認定者の出現率の推移

年齢別・要介護（要支援）認定者出現率は、80～84歳では30%超、85歳以上では60%前後である。
いずれの年齢においても、安定的に推移している。



(6) 要介護度ごとの年齢構成（平成27年12月末）

