

## いざというときに備えて、 相談場所の連絡先を調べておきましょう！

お住まいの地域の警察署	TEL
( ) 警察署	
お住まいの地域の高齢サポート(地域包括支援センター)	TEL
高齢サポート・( )	
ご利用の居宅介護支援事業所	TEL
事業所名	
担当ケアマネジャー	

安心して  
外出を続ける  
ために

いなくなる前に / いなくなっても

できること!

認知症による行方不明への備えと対応ハンドブック

発行：京都市保健福祉局健康長寿のまち・京都推進室健康長寿企画課  
京都市中京区柳馬場通御池下る柳八幡町 65 京都朝日ビル 4 階  
TEL 075-746-7734 FAX 075-251-1114

安心して  
外出を続ける  
ために

いなくなる前に / いなくなっても

できること!

認知症による行方不明への備えと対応ハンドブック



認知症の症状により、今いる場所や行きたい場所を把握することが難しくなる場合があります。そしてその症状によって、時として行方不明になってしまうことがあります。

行方不明は、目的地にたどり着けないご本人はもとより、認知症の人を支える家族や周りの人たちにも不安な出来事です。

でも、行方不明を未然に防いだり、いなくなってもすぐに見つけられる手立てを日ごろから考えておけば、安心して外出を続けることが可能です。

このハンドブックでは、「いなくなる前にできること」と、「いなくなってもできること」に分けて、それぞれの具体的なポイントをまとめています。ご家族や大切な人の安心・安全な生活を支えるための参考としてご活用いただければ幸いです。

\*掲載している電話番号の市街局番は075です。情報は、令和3年2月末現在のものです。

# 安全に外出を続けるためにできることがあります

認知症の症状により、今いる場所や行きたい場所の把握が難しくなっても、これまでどおりに安全に外出を楽しみたいと思っている人がたくさんいます。

安全に外出を続けていただくために、このガイドブックでは、ご家族やまわりの方に知っておいてほしいポイントを

**「いなくなる前にできること」・「いなくなってもできること」**に分けてご紹介します。



## いなくなる前にできること

### ① いなくなる前に備えるポイント 2ページ

(認知症の家族を介護された経験者の方々が、実際にされた工夫をご紹介します。)

### ② 便利な機器を活用しましょう! 3ページ

(電波を利用して居場所を特定しやすくする機器や外出したことを感知する機器などがあります。)

### ③ 事前相談・登録制度のご案内 4ページ

(事前に登録することで、いなくなったときにスムーズに探すことができるしくみがあります。)

認知症の家族が外出して、どこにいるかわからなくなるのが心配な時、事前に準備をしておくで安心です。



## いなくなってもできること

### ① 行方不明者届の届出・警察署連絡先 5ページ

(まずは落ち着いて対応を考えましょう。)

### ② 行方不明発見協力依頼 6ページ

(いなくなった人をより早くみつけるために、地域の関係機関が協力しあうしくみがあります。)

いなくなったことに早めに気づいて対応すれば、早く見つけて帰宅できる場合がほとんどです。



## その他、お伝えしたいこと

・みつかった時にころがけていただきたいポイント 7ページ

・区役所・支所保健福祉センター連絡先 7ページ

・高齢サポート(地域包括支援センター)連絡先 8ページ



お互いに見守り、支え合うことで、認知症であっても認知症でなくても、安心して外出できる地域を作りましょう!

## いなくなる前にできること

# ① いなくなる前に備えるポイント

認知症の家族を介護された経験者の方々が、実際にされた工夫をご紹介します。

### 外出したい「理由」を考えてみましょう

本人がいなくなるのが心配なあまり「外に出してはいけない」と考えて制止してしまいたくなりますが、本人には外出したい理由があるはず。まずは、本人が外に出たい理由を考え、その理由に応じた声かけや対応をしてみましょう。

### 時間があるときには、一緒に出かけてみてはどうでしょう

本人の気持ちも落ち着くかもしれません。また、よく立ち寄る場所や移動ルートを把握しておく、万が一方向不明になったときでも、さがす場所の見当がつきやすくなります。



### 服装や、よく持って出る物を覚えておきましょう

その日の服装や、杖、シルバーカー、かばんなど、外出に必ず持って出る物の色や特徴を覚えておくと、さがすときの参考になります。

### 本人と分かる写真を準備しておきましょう

もしものときに備えて、写真を準備しておきましょう。

- 普段の姿が写っているスナップ写真
- 顔写真+全身写真・眼鏡あり+眼鏡なし
- なるべく直近に撮った写真

(毎年の誕生日など、定期的に写真撮影するとよいでしょう。)



デイサービスなどを利用している方は事業所で写真を撮っている場合がありますので、写真が手元がない場合は相談してもよいでしょう。

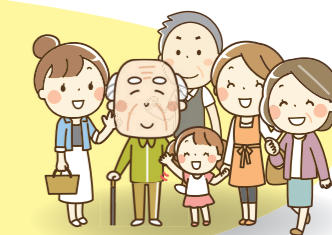
### 名前や連絡先を衣類や持ち物に書いておきましょう

本人が外出の際に着用する衣類や、持ち物等に名前や連絡先を記入しておく、身元が分かる可能性が高くなります。普段から衣類のポケットや財布の中などに、連絡先を入れたり書いたりしておくといでしょう。

\* 本人の気持ちを傷つけたり悪用されたりしないよう名前や連絡先は外から目立たないところに書きましょう。衣類には、アイロンで貼るタイプの名前シールも便利です。



ご近所の人にもあらかじめ説明しておくといでしょう。認知症であることをご近所には隠しておきたい方もいらっしゃるかもしれませんが、でも、事情を説明しておく様子を伝えてくれたり、一緒に帰ってもらえたり、何かと助けてくださるかもしれません。日頃からご近所づきあいを大切にできるといいですね。



いなくなる前にできること

## ② 便利な機器を活用しましょう！

電波を利用して居場所を特定しやすくする機器や外出したことを感知する機器などがあります。

### ●高齢者あんしんお出かけサービス～小型GPS端末機の貸出～

専用の小型GPS\*端末機を貸し出して、認知症の高齢者等の行方が分からなくなった際にGPS機能を利用して、居場所をお知らせするサービスです。

本サービスには、高齢者等が他人にケガをさせたり他人の物を壊したりして法律上の損害賠償責任を負った場合に備える日常生活賠償保険(上限3億円まで補償)を付帯しています。

\*GPSとは・・・人工衛星からの電波を利用して、現在地を測定するシステムです。

**対象** 介護保険の要介護認定で要支援または要介護認定を受け、認知症により外出時に戻れなくなるおそれのある高齢者等を、在宅で介護している家族など。

**利用料金** 月額1,500円 \*生活保護等を受給されている方は無料(令和3年3月現在)

高齢者あんしんお出かけサービスに関するご相談は お住まいの地域の

- 区役所・支所保健福祉センター 健康長寿推進課 高齢介護保険担当……………7ページ
- 高齢サポート(地域包括支援センター)……………8ページ

スマートフォンなどで検索できる【自己検索型】と、位置検索センターに電話して端末機の居場所を確認する【問い合わせ検索型】があります。生活スタイルに合わせて端末機を選ぶことができます。



### 機器を持っていてもらうための工夫

- POINT 手作りの袋に入れて“お守り”として手渡す。
- 外出にいつも持ち歩くカバンやシルバーカーの底にしておく。
- 【自己検索型】の端末機については、専用の靴\*に取付ができます。

\*端末機をかかと部分に内蔵できる靴です。購入費は自己負担となります。

\*いざというとききちんと作動するように、定期的な充電や電池交換が必要です。忘れずに行いましょう。

\*他に、民間企業で販売したり貸し出したりしているGPS付き携帯電話や機器などもあります。

かかと部分に取り付け可能です



### ●福祉用具貸与

介護保険のサービスで、原則要介護2以上の認定を受けている場合は、本人が家の外に出たり、ベッドから離れることを知らせてくれる機器を借りることができます。ご担当のケアマネジャーにお尋ねください。

- 例えば…
- ・床やベッドに設置し、圧力の変化を感知しチャイム等で知らせる機器
  - ・移動、通過を感知しチャイムなどで知らせる機器 など

\*介護保険サービスだけでなく、玄関の扉にベルをつけるなどの工夫も考えられます。



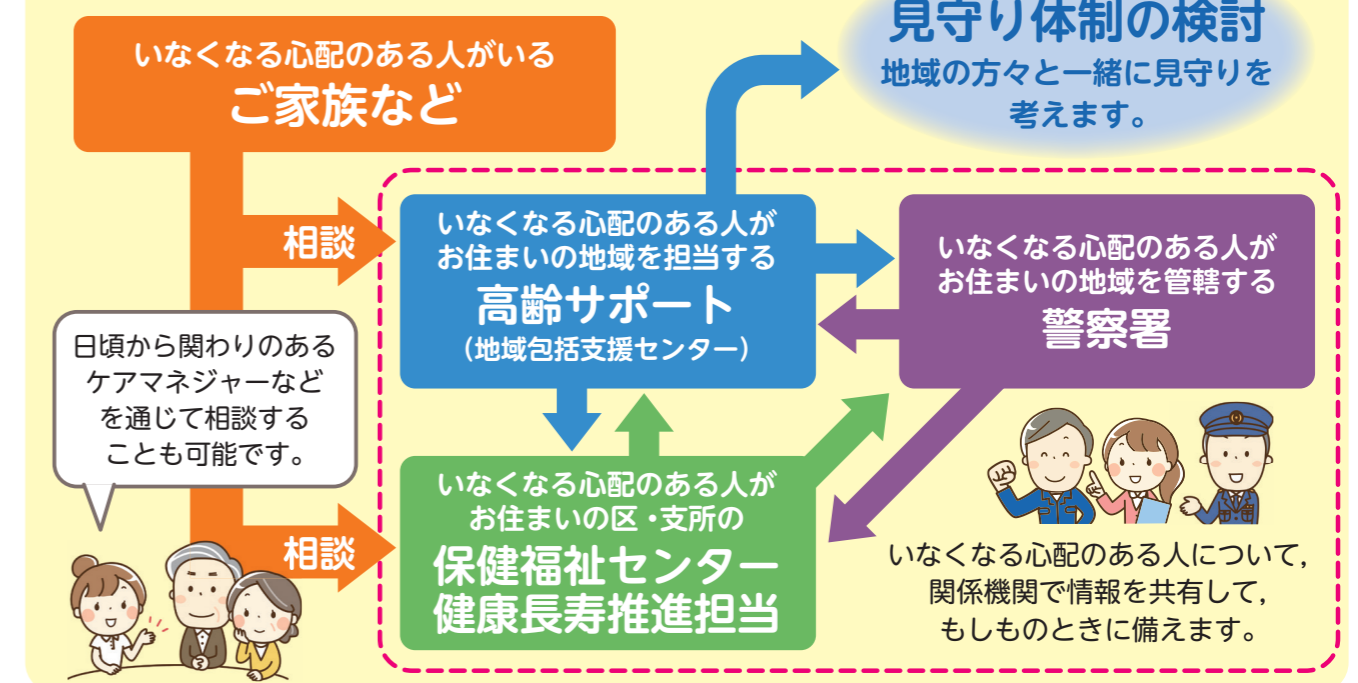
いなくなる前にできること

## ③ 事前相談・登録制度のご案内

事前に登録することで、いなくなったときにスムーズに探すことができるしくみがあります。

高齢サポート(地域包括支援センター)では、いなくなるのが心配な高齢者について、あらかじめ相談を受け付けています。いなくなるのが心配な人の情報を共有し、ふだんからどのように見守り、支援していくのかについて一緒に考えることができます。また、あらかじめ情報を登録することで、いなくなってしまった時に地域の関係機関などに行う発見協力活動の依頼をスムーズに行うことができます(6ページ「②行方不明発見協力依頼」の項目を参照)。早めに相談をして、安心して外出が続けられるように地域の方々と一緒に見守りを考えてみませんか。

### 事前相談・登録の流れ



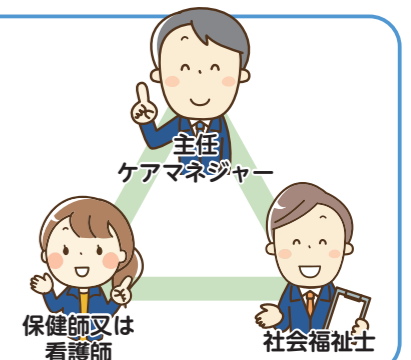
事前相談・登録のご相談は お住まいの地域の

- 高齢サポート(地域包括支援センター)……………8ページ
- 区役所・支所保健福祉センター 健康長寿推進課 健康長寿推進担当……………7ページ

### 高齢サポート(地域包括支援センター)とは

高齢サポートは、地域で暮らす高齢者の皆様を、介護、福祉、健康、医療などさまざまな面から総合的に支援するために京都市が市内61か所で委託運営している公的な相談窓口です。保健師(又は経験のある看護師)、社会福祉士、主任ケアマネジャーなどの専門職員がさまざまな相談に応じています。

\*相談は無料です。



保健師又は看護師

社会福祉士

いなくなってもできること

# ① 行方不明者届の届出・警察署連絡先

まずは落ち着いて対応を考えましょう。

## ●すぐに警察署に相談しましょう。

相談が早ければ早いほど、発見できる可能性が高まりますので、できるだけすみやかに警察署に相談しましょう。警察署では、いなくなった人の捜索活動をするために行方不明者届を受理しています。まずは、お住まいの地域や、いなくなった場所(最後に目撃された場所など)を管轄する警察署に相談しましょう。

### 警察署連絡先

名称	電話番号	管轄地域
北	493-0110	北区
上京	465-0110	上京区
川端	771-0110	左京区
下鴨	703-0110	
中京	823-0110	中京区
東山	525-0110	東山区
山科	575-0110	山科区, 伏見区の一部

名称	電話番号	管轄地域
下京	352-0110	下京区
南	682-0110	南区
右京	865-0110	右京区
西京	391-0110	西京区
伏見	602-0110	伏見区の一部
向日町	921-0110	伏見区の一部

### 届出ができる人

家族以外でも届出できる場合があります。くわしくは警察署にご相談ください。

### 届出に必要なもの

いなくなった人の写真

### 届出の際によく尋ねられること

- 名前・・・必要があれば、旧姓も伝えておきましょう。
- 性別、生年月日、年齢、住所(必要であれば以前の住所も)
- 体の特徴・・・身長、体重、体形、髪型など
- 服装・・・着ていた服(上着、ズボン、スカート)、眼鏡、帽子、靴などの色や形など
- 所持品・・・財布(所持金)、かばん、時計、杖、自転車など
- 歩き方の特徴・・・例:足を引きずる、ゆっくり歩くなど
- よく行く場所・・・馴染みの場所や、生まれたところなど
- ここ2～3日の言動やその他気になること
- 自分の名前、住所が言えますか?
- 以前に行方がわからなくなったことがある?その時はどこでみつけた? など



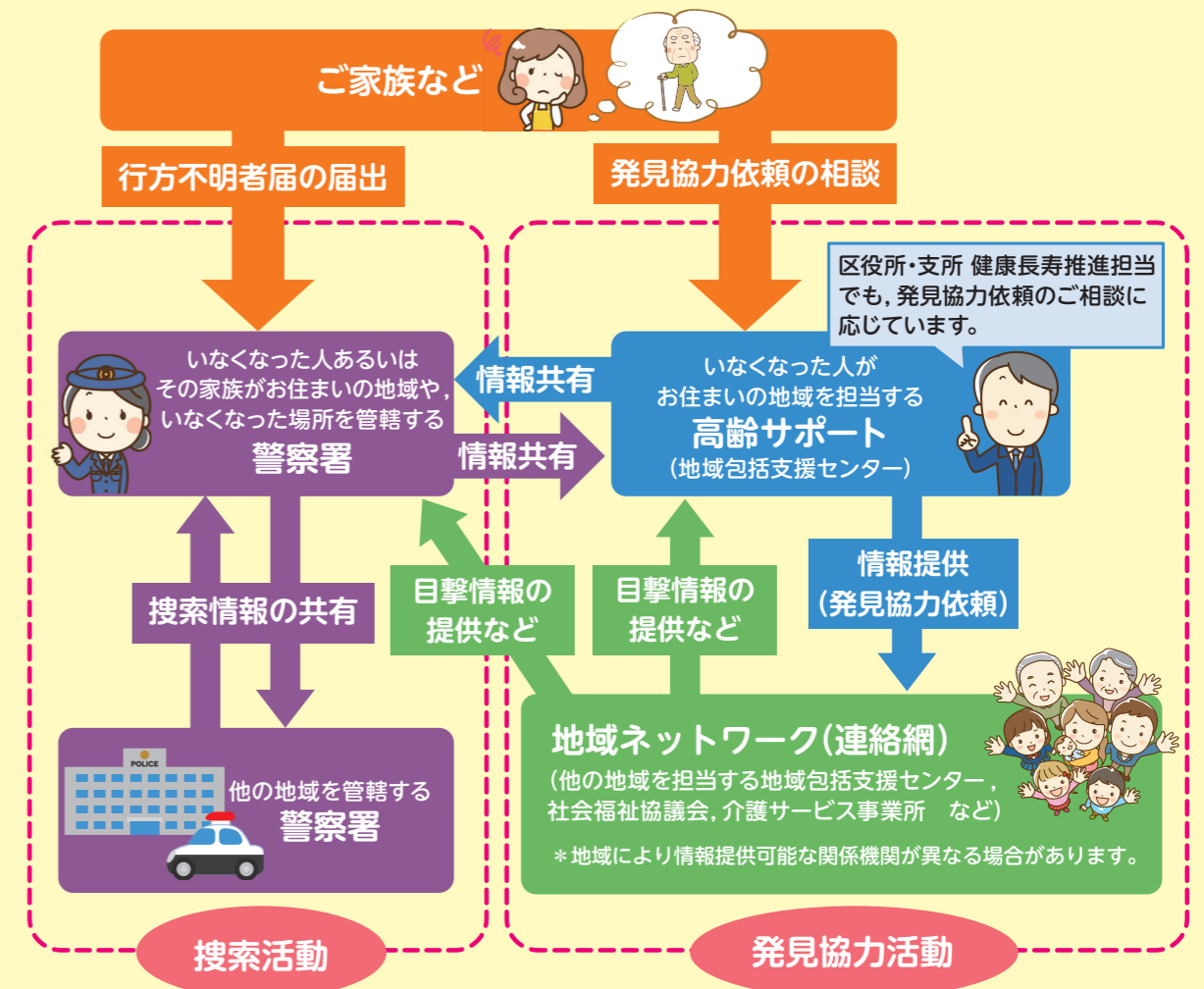
いなくなってもできること

# ② 行方不明発見協力依頼

いなくなった人をより早くみつけるために、地域の関係機関が協力しあうしくみがあります。

お住まいの地域を担当する高齢サポート(地域包括支援センター)では、本人がいなくなってしまうときに、家族等の同意のもとで、区役所・支所と連携して地域の関係機関などに必要な情報を発信することができます。情報提供を受けた地域の関係機関などから、いなくなった人の目撃情報などが警察署に寄せられることで、より早く見つかる場合があります。(あらかじめ4ページの「事前相談・登録」をしておく、実際に行方不明になったときに迅速な対応が可能です。)

## いなくなったときの対応 (行方不明者届・行方不明発見協力依頼)の流れ



### 発見協力依頼の情報提供に関するご相談は お住まいの地域の

- 高齢サポート(地域包括支援センター) ..... 8ページ
- 区役所・支所保健福祉センター 健康長寿推進課  
健康長寿推進担当 ..... 7ページ

# その他、お伝えしたいこと



## みつかった時にころがけていただきたいポイント

### ●本人には安心できる態度で接する

さがす側の思いとともに、本人もさまざまな思いを感じているでしょう。その気持ちに寄り添うように「一緒に帰ろうか」などと穏やかな声かけで接しましょう。

### ●発見に協力してくれた人がいれば、発見の報告を忘れずに行う

発見協力活動の関係者(警察署のほか、相談されたところ)には、見つかったことを報告しましょう。また捜索活動や発見協力活動のために情報提供した個人情報で、不要なものについては破棄してもらうようお願いしましょう。

### ●これからに備える

行方不明になった状況や結果を踏まえ、次の行方不明を防ぐためにできることや見守り支援の環境づくりなどを検討することもよいでしょう。家族だけでなく、高齢サポート(地域包括支援センター)やケアマネジャー、地域の方等とともに考えてみるのもよいでしょう。

## ●区役所・支所保健福祉センター連絡先

開庁時間 平日8:30～17:00(土・日・祝日・年末年始を除く)

名称	健康長寿推進担当	高齢介護保険担当
北区役所 健康長寿推進課	432-1438	432-1364
上京区役所 健康長寿推進課	441-2872	441-5106
左京区役所 健康長寿推進課	702-1219	702-1069
中京区役所 健康長寿推進課	812-2544	812-2566
東山区役所 健康長寿推進課	561-9128	561-9187
山科区役所 健康長寿推進課	592-3222	592-3290
下京区役所 健康長寿推進課	371-7292	371-7228
南区役所 健康長寿推進課	681-3573	681-3296
右京区役所 健康長寿推進課	861-2177	861-1416
右京区役所 京北出張所 保健福祉第一担当	852-1815	
西京区役所 健康長寿推進課	381-7643	381-7638
洛西支所 健康長寿推進課	332-8140	332-9274
伏見区役所 健康長寿推進課	611-1162	611-2278
深草支所 健康長寿推進課	642-3876	642-3603
醍醐支所 健康長寿推進課	571-6747	571-6471

## ●高齢サポート(地域包括支援センター)連絡先



相談受付時間 平日9:00～17:00(土・日・祝日・年末年始を除く)

区	名称	電話番号	担当学区
北区	原谷	463-1686	小野郷, 中川, 鷹峯, 金閣, 衣笠, 大将軍
	紫竹	495-6638	大宮, 紫竹, 待鳳
	鳳徳	223-3511	鳳徳, 紫明, 出雲路
	柊野	712-8621	雲ヶ畑, 柊野, 上賀茂, 元町
	紫野	494-3346	染只, 柏野, 紫野
上京区	乾隆	432-8677	乾隆, 嘉楽, 正親, 翔鸞
	小川	415-8866	待賢, 小川, 中立, 滋野, 京極, 春日
	仁和	465-7500	仁和, 出水
	成逸	415-8770	室町, 成逸, 西陣, 桃園, 聚楽
	大原	744-4055	久多, 大原, 八瀬, 上高野, 松ヶ崎
	左京南	771-6300	吉田, 聖護院, 川東, 新洞, 岡崎
左京区	左京北	706-7280	広河原, 花脊, 鞍馬, 静市, 葵, 下鴨
	岩倉	723-0800	岩倉北, 岩倉明徳, 岩倉南
	修学院	723-8077	修学院第一, 修学院第二
	白川	762-5510	北白川, 浄楽, 錦林東山
	高野	724-0397	養徳, 養正
中京区	朱雀	801-1384	教業, 朱雀第一, 朱雀第二, 朱雀第六
	西ノ京	841-0883	朱雀第四, 朱雀第五, 朱雀第八
	本能	254-0021	城巽, 本能, 乾, 朱雀第三, 朱雀第七
	御池	257-5810	銅駝, 立誠, 富有, 柳池, 生祥, 竹間, 初音, 日彰, 梅屋, 龍池, 明倫
東山区	洛東	561-1356	今熊野, 一橋, 月輪
	東山	541-6171	清水, 六原, 修道, 貞教
粟田	粟田	761-8010	有濟, 粟田, 弥栄, 新道
	音羽	595-8139	音羽, 音羽川, 大塚
	山階	583-5833	安朱, 山階, 西野
山科区	勸修	595-7736	山階南, 百々, 勸修
	大宅	572-6660	大宅, 小野
	日ノ岡	595-5575	陵ヶ岡, 鏡山
下京区	下京西部	326-3639	大内, 七条, 西大路
	下京中部	361-2141	格致, 醒泉, 植柳, 安寧, 梅逕
	下京東部	342-2698	稚松, 皆山, 菊浜, 崇仁
下京区	修徳	351-2153	永松, 開智, 豊園, 成徳, 有隣, 修徳, 尚徳
	島原	351-4850	郁文, 淳風, 光徳, 七条第三
南区	東九条	662-3009	山王, 九条, 九条弘道, 九条塔南, 梅逕, 東梅逕
	久世	933-5787	祥栄, 久世
	陶化	671-2343	陶化, 東和, 上鳥羽
唐橋	唐橋	694-6222	南大内, 唐橋, 祥豊, 吉祥院
	嵯峨	873-3085	水尾, 宕陰, 嵯峨, 広沢
	花園	466-2711	高雄, 宇多野, 御室, 花園
右京区	嵐山	871-0200	嵐山, 嵯峨野
	梅津	862-5171	北梅津, 梅津
	常磐野	873-3156	常磐野, 太秦, 南太秦
	西院	812-6712	安井, 山ノ内, 西院第一, 西院第二
	京北	854-1111	京北第一, 京北第二, 京北第三
西京区	葛野	322-2236	葛野, 西京極, 西京極西
	西京北部	392-7817	嵐山東, 松尾, 松陽
	桂川	391-1772	桂徳, 桂東, 川岡, 川岡東
	西京南部	382-1127	桂川, 桂, 櫻原
	沓掛	335-2201	桂坂, 大枝, 新林, 福西
境谷	境谷	331-8781	境谷, 竹の里, 大原野
	下鳥羽	604-5011	下鳥羽, 板橋, 南浜
	久我の杜	931-8024	久我, 久我の杜, 羽束師, 横大路
	向島	622-8845	向島, 向島藤ノ木, 向島二ノ丸, 向島二ノ丸北, 向島南
	東高瀬川	622-7745	竹田, 住吉
伏見区	淀	633-6557	納所, 淀, 美豆(淀南)
	桃山	605-4707	桃山, 桃山東, 桃山南
	深草北部	641-2544	稲荷, 砂川
	深草南部	641-9301	藤ノ森, 藤城
	深草中部	642-5155	深草
醍醐南部	醍醐南部	572-6572	小栗栖, 小栗栖宮山, 石田, 春日野, 日野
	醍醐北部	571-3560	北醍醐, 醍醐西, 醍醐, 池田, 池田東