

## ◆ 今週のコメント

- レジオネラ症(肺炎型)の報告が、1例(男性、50歳代)あり、症状は発熱、呼吸困難、肺炎です。レジオネラ肺炎は乳幼児や高齢者、闘病中で抵抗力が低下している人や、健康人でも疲労等で体力が落ちている時に発病しやすいため、注意が必要です。
- カルバペネム耐性腸内細菌感染症の報告が1例(女性、90歳代)あります。平成26年9月から五類感染症(全数把握感染症)に追加されて以降、累積報告数は6例となっています。

## ◆ 今週のトピックス: <感染性胃腸炎>

感染性胃腸炎の定点当たり報告数は10.24(420例)で、前週7.02(288例)に比べ約1.5倍に増加しています。詳細をトピックスに掲載しています。

## ◆ 発生状況

### 全数把握の感染症

- 四類:レジオネラ症(肺炎型) 1例【1月以降の累積報告数 13例】
- 五類:カルバペネム耐性腸内細菌感染症 1例【1月以降の累積報告数 6例】

### 定点把握の主な感染症

(市内定点数 インフルエンザ定点68, 小児科定点41, 眼科定点10, 基幹定点1)

定点	感染症名	定点当たり報告数	報告数
インフルエンザ*	インフルエンザ	0.22	15
小児科 (降順5位まで)	① 感染性胃腸炎	10.24	420
	② A群溶血性レンサ球菌咽頭炎	1.34	55
	③ RSウイルス感染症	1.24	51
	④ 水痘	0.83	34
	⑤ 手足口病	0.59	24
眼科	流行性角結膜炎	0.20	2

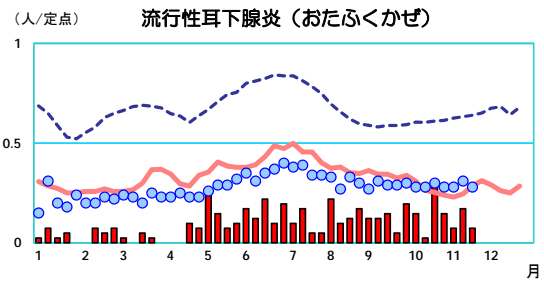
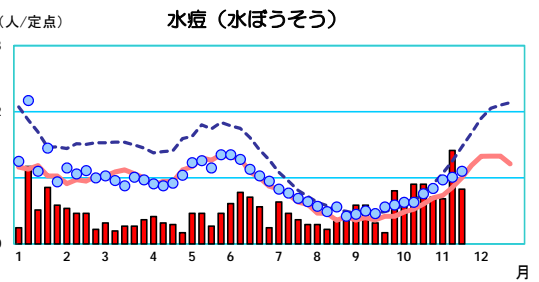
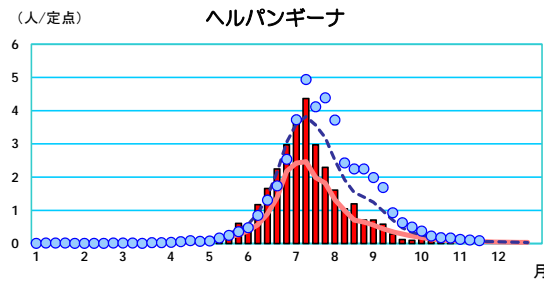
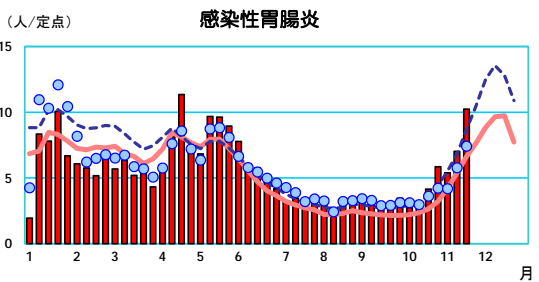
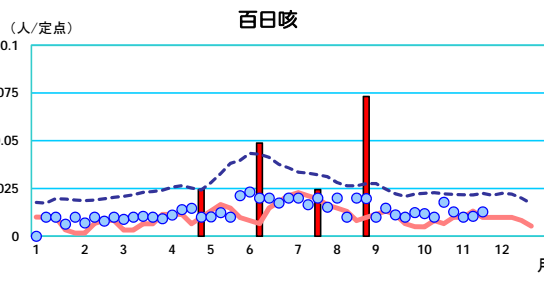
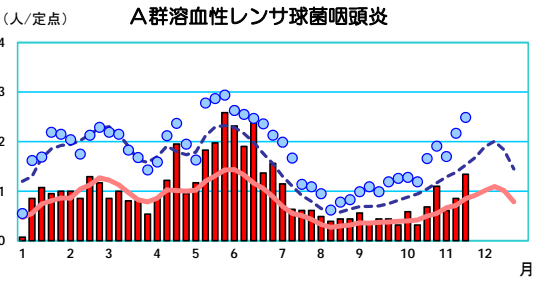
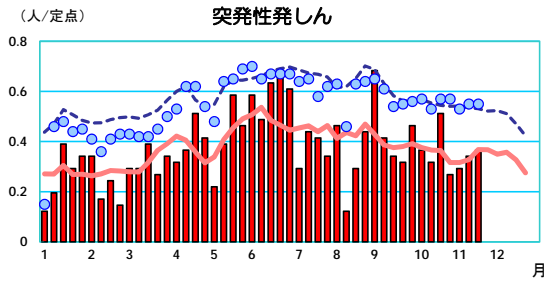
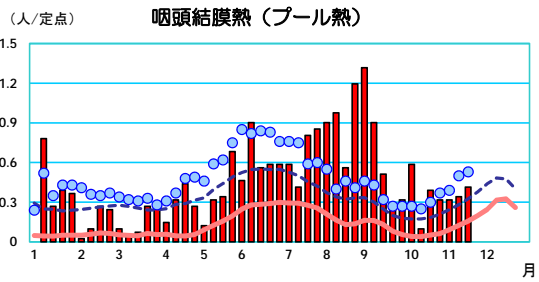
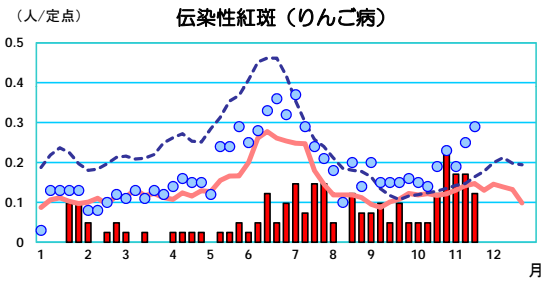
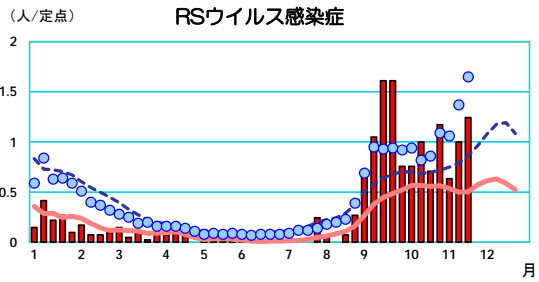
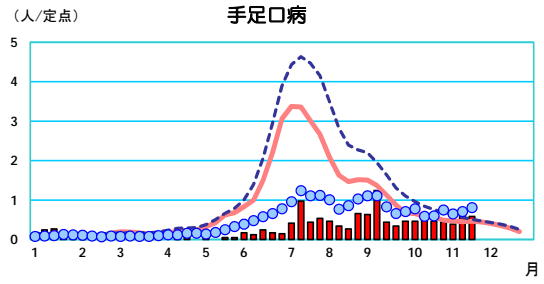
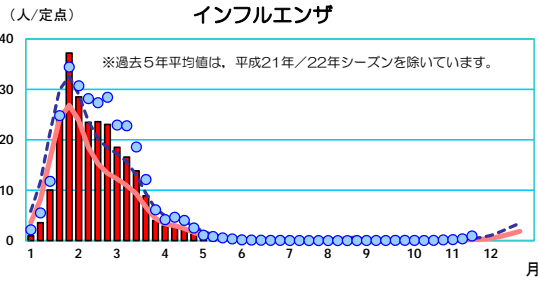
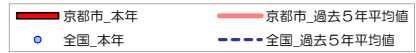
## 【次ページ以降の主な内容】

発生状況の概況グラフ / 今週のトピックス: <感染性胃腸炎>

付表(疾病, 行政区別報告数 / 年齢階級, 疾病別報告数 / 週, 疾病別報告数)

(注)京都市のデータは、平成26年11月27日現在の報告数で、全国の還元データと若干異なる場合があります。  
また、本情報での患者数は、届出医療機関所在地での集計で、患者の住所を示すものではありません。

# インフルエンザ及び小児感染症の疾病別推移グラフ（平成26年）



## 第47週(11月17日～11月23日)トピックス: <感染性胃腸炎>

感染性胃腸炎の定点当たり報告数は10.24(420例)で、前週7.02(288例)に比べ約1.5倍に増加しています。過去5年の同時期と比較して、最も多かった平成24年に次ぎ報告数となっています。全国でも急増しており、43の都道府県において2週連続で増加しています。

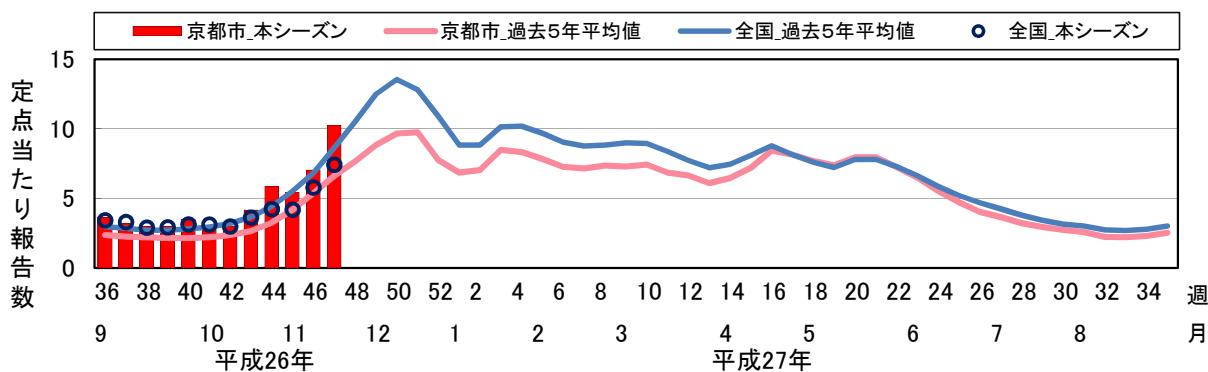
例年11月から2月にかけての時期は、保育所や社会福祉施設などを中心に集団感染が多数報告されており、特にノロウイルスを原因とする場合は、集団生活の場で大規模な流行になることがあります。

ノロウイルスにはワクチンもなく、その感染を防ぐことは容易ではありません。施設内で発生する感染の規模を最小限に抑えるためにも、流水と石鹸による手洗いを徹底し、ノロウイルスの感染予防に努めてください。また、吐物、オムツ等を処理する際は手袋やマスクを着用し、汚染された床等は塩素系消毒剤で適切に消毒するなど、二次感染を防止してください。

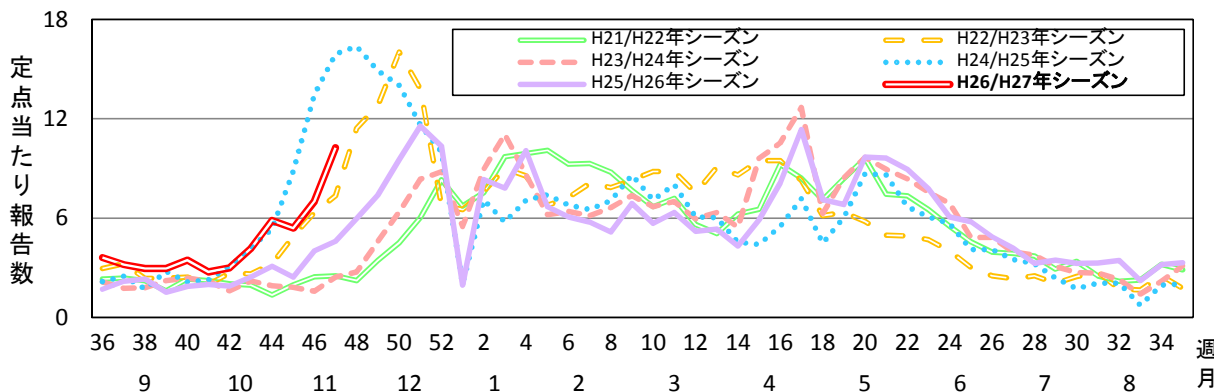
### <手洗いのポイント>

- ①石鹸をよく泡立てて、30秒程度の時間をかけて隅々まで洗う。
- ②爪の両脇、爪と肉の間、指と指の間、手のしわなど汚れが残りやすいところを念入りに洗う。
- ③流水で石けんをよく洗い流す。
- ④手洗い後は清潔なタオルかペーパータオルで手を拭いて乾燥させる。

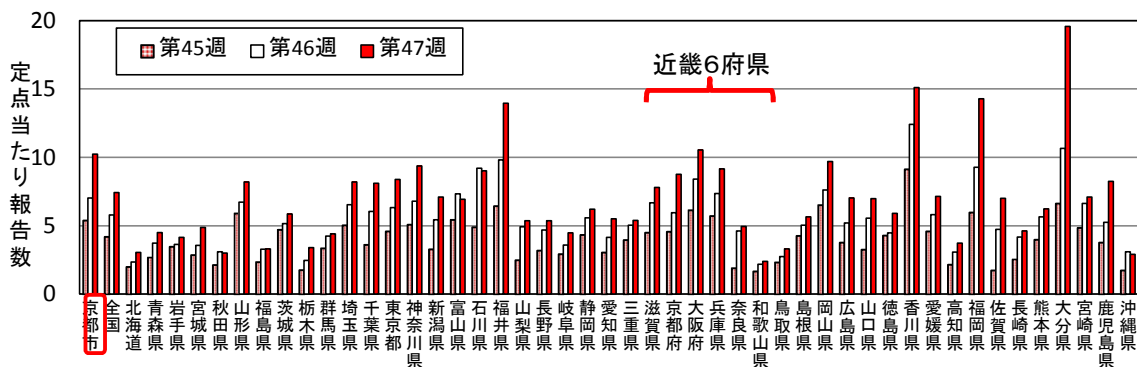
京都市及び全国の定点当たり報告数の推移



過去5シーズンの流行状況(京都市)



都道府県別定点当たり報告数の推移



T3201

## 京都市感染症発生動向調査情報

集計対象:平成26年第47週

疾病,行政区別報告数

平成26年11月17日～平成26年11月23日

データ入手日:平成26年11月27日

	インフルエンザ(※1)	RSウイルス感染症	咽頭結膜熱	頭炎 A群溶血性レンサ球菌咽	感染性胃腸炎	水 痘	手足口病	伝 染 性 紅 斑	突 発 性 発 し ん	百 日 咳	ヘルパンギーナ	流 行 性 耳 下 腺 炎	急 性 出 血 性 結 膜 炎	流 行 性 角 結 膜 炎	細菌性髄膜炎(※2)	無 菌 性 髄 膜 炎	マイ コ プ ラ ズ マ 肺 炎	クラ ミ ジ ア 肺 炎(※3)	感 染 性 胃 腸 炎(※4)	
男女合計																				
北	1	-	1	4	14	1	3	-	2	-	1	-	-	-						
上京	-	4	-	2	14	-	8	-	1	-	-	-	-	-						
左京	7	2	3	6	83	5	-	1	-	-	-	-	-	-						
中京	-	3	-	1	24	1	4	-	1	-	-	1	-	1	-	-	-	-	-	-
東山	2	3	-	1	27	2	-	-	-	-	1	-	-	-						
山科	-	1	1	1	6	2	-	-	-	-	-	-	-	-						
下京	-	-	-	-	1	-	-	-	-	-	-	-	-	-						
南	4	-	1	3	49	4	1	-	1	-	-	-	-	-						
右京	-	27	4	8	71	6	4	1	3	-	-	2	-	1						
伏見	1	6	7	6	86	10	4	3	3	-	-	-	-	-						
西京	-	5	-	23	45	3	-	-	4	-	-	-	-	-						
京都市計	15	51	17	55	420	34	24	5	15	-	2	3	-	2	-	-	-	-	-	-

性,疾病,保健所別定点当たり報告数

	インフルエンザ(※1)	RSウイルス感染症	咽頭結膜熱	頭炎 A群溶血性レンサ球菌咽	感染性胃腸炎	水 痘	手足口病	伝 染 性 紅 斑	突 発 性 発 し ん	百 日 咳	ヘルパンギーナ	流 行 性 耳 下 腺 炎	急 性 出 血 性 結 膜 炎	流 行 性 角 結 膜 炎	細菌性髄膜炎(※2)	無 菌 性 髄 膜 炎	マイ コ プ ラ ズ マ 肺 炎	クラ ミ ジ ア 肺 炎(※3)	感 染 性 胃 腸 炎(※4)	
男女合計																				
北	0.14	-	0.25	1.00	3.50	0.25	0.75	-	0.50	-	0.25	-	-	-						
上京	-	1.33	-	0.67	4.67	-	2.67	-	0.33	-	-	-	-	-						
左京	1.00	0.50	0.75	1.50	20.75	1.25	-	0.25	-	-	-	-	-	-						
中京	-	1.00	-	0.33	8.00	0.33	1.33	-	0.33	-	-	0.33	-	0.50	-	-	-	-	-	-
東山	0.67	1.50	-	0.50	13.50	1.00	-	-	-	-	0.50	-	-	-						
山科	-	0.25	0.25	0.25	1.50	0.50	-	-	-	-	-	-	-	-						
下京	-	-	-	-	0.50	-	-	-	-	-	-	-	-	-						
南	0.80	-	0.33	1.00	16.33	1.33	0.33	-	0.33	-	-	-	-	-						
右京	-	5.40	0.80	1.60	14.20	1.20	0.80	0.20	0.60	-	-	0.40	-	1.00						
伏見	0.09	0.86	1.00	0.86	12.29	1.43	0.57	0.43	0.43	-	-	-	-	-						
西京	-	1.25	-	5.75	11.25	0.75	-	-	1.00	-	-	-	-	-						
京都市計	0.22	1.24	0.41	1.34	10.24	0.83	0.59	0.12	0.37	-	0.05	0.07	-	0.20	-	-	-	-	-	-

※1 インフルエンザは、鳥インフルエンザ及び新型インフルエンザ等感染症は除くが、新型インフルエンザのうち、A/H1N1については含む。

※2 細菌性髄膜炎は髄膜炎菌、肺炎球菌、インフルエンザ菌を原因として同定された場合を除く。

※3 クラミジア肺炎はオウム病を除く。

※4 感染性胃腸炎は病原体がロタウイルスであるものに限る。

# 京都市感染症発生動向調査情報

集計対象:平成26年第47週

年齢階級, 疾病別報告数

平成26年11月17日～平成26年11月23日

データ入手日:平成26年11月27日

京都市	年齢1	総数	～5ヶ月	～11ヶ月	1歳	2歳	3歳	4歳	5歳	6歳	7歳	8歳	9歳	10歳-	15歳-	20歳-	30歳-	40歳-	50歳-	60歳-	70歳-	80歳以上
	年齢2	総数	～5ヶ月	～11ヶ月	1歳	2歳	3歳	4歳	5歳	6歳	7歳	8歳	9歳	10歳-	15歳-	20歳-	30歳-	40歳-	50歳-	60歳-	70歳-	80歳以上
男女合計	年齢3	総数	～5ヶ月	～11ヶ月	1歳	2歳	3歳	4歳	5歳	6歳	7歳	8歳	9歳	10歳-	15歳-	20歳以上	30歳-	40歳-	50歳-	60歳-	70歳以上	
	年齢4	総数	0歳	1歳-	5歳-	10歳-	15歳-	20歳-	25歳-	30歳-	35歳-	40歳-	45歳-	50歳-	55歳-	60歳-	65歳-	70歳以上				
インフルエンザ(※1)	年齢1	15	-	-	1	-	1	-	-	-	1	2	1	5	2	1	1	-	-	-	-	-
RSウイルス感染症		51	8	6	18	10	5	3	-	-	-	1	-	-	-	-	-	-	-	-	-	-
咽頭結膜熱		17	-	1	3	1	4	3	1	-	3	-	1	-	-	-	-	-	-	-	-	-
A群溶血性レンサ球菌咽頭炎		55	-	-	-	-	3	7	8	5	15	3	3	6	4	1	-	-	-	-	-	-
感染性胃腸炎		420	3	23	76	44	39	44	39	20	17	16	17	28	11	43	-	-	-	-	-	-
水痘		34	-	1	6	3	11	6	2	1	-	-	4	-	-	-	-	-	-	-	-	-
手足口病	年齢3	24	-	-	6	7	5	2	1	3	-	-	-	-	-	-	-	-	-	-	-	-
伝染性紅斑		5	-	-	-	-	-	-	1	1	-	1	1	1	-	-	-	-	-	-	-	-
突発性発しん		15	-	5	10	-	-	-	-	-	-	-	-	-	-	-	-	-	-	-	-	-
百日咳		-	-	-	-	-	-	-	-	-	-	-	-	-	-	-	-	-	-	-	-	-
ヘルパンギーナ		2	-	-	-	2	-	-	-	-	-	-	-	-	-	-	-	-	-	-	-	-
流行性耳下腺炎		3	-	-	-	-	1	-	1	-	-	1	-	-	-	-	-	-	-	-	-	-
急性出血性結膜炎	年齢2	-	-	-	-	-	-	-	-	-	-	-	-	-	-	-	-	-	-	-	-	-
流行性角結膜炎		2	-	-	-	-	-	-	-	-	-	-	-	-	-	-	2	-	-	-	-	-
細菌性髄膜炎(※2)		-	-	-	-	-	-	-	-	-	-	-	-	-	-	-	-	-	-	-	-	-
無菌性髄膜炎		-	-	-	-	-	-	-	-	-	-	-	-	-	-	-	-	-	-	-	-	-
マイコプラズマ肺炎	年齢4	-	-	-	-	-	-	-	-	-	-	-	-	-	-	-	-	-	-	-	-	-
クラミジア肺炎(※3)		-	-	-	-	-	-	-	-	-	-	-	-	-	-	-	-	-	-	-	-	-
感染性胃腸炎(※4)		-	-	-	-	-	-	-	-	-	-	-	-	-	-	-	-	-	-	-	-	-

## 性,年齢階級, 疾病別定点当り報告数

京都市	年齢1	総数	～5ヶ月	～11ヶ月	1歳	2歳	3歳	4歳	5歳	6歳	7歳	8歳	9歳	10歳-	15歳-	20歳-	30歳-	40歳-	50歳-	60歳-	70歳-	80歳以上
	年齢2	総数	～5ヶ月	～11ヶ月	1歳	2歳	3歳	4歳	5歳	6歳	7歳	8歳	9歳	10歳-	15歳-	20歳-	30歳-	40歳-	50歳-	60歳-	70歳-	80歳以上
男女合計	年齢3	総数	～5ヶ月	～11ヶ月	1歳	2歳	3歳	4歳	5歳	6歳	7歳	8歳	9歳	10歳-	15歳-	20歳以上	30歳-	40歳-	50歳-	60歳-	70歳以上	
	年齢4	総数	0歳	1歳-	5歳-	10歳-	15歳-	20歳-	25歳-	30歳-	35歳-	40歳-	45歳-	50歳-	55歳-	60歳-	65歳-	70歳以上				
インフルエンザ(※1)	年齢1	0.22	-	-	0.01	-	0.01	-	-	-	0.01	0.03	0.01	0.07	0.03	0.01	0.01	-	-	-	-	-
RSウイルス感染症		1.24	0.20	0.15	0.44	0.24	0.12	0.07	-	-	-	0.02	-	-	-	-	-	-	-	-	-	-
咽頭結膜熱		0.41	-	0.02	0.07	0.02	0.10	0.07	0.02	-	0.07	-	0.02	-	-	-	-	-	-	-	-	-
A群溶血性レンサ球菌咽頭炎		1.34	-	-	-	-	0.07	0.17	0.20	0.12	0.37	0.07	0.07	0.15	0.10	0.02	-	-	-	-	-	-
感染性胃腸炎		10.24	0.07	0.56	1.85	1.07	0.95	1.07	0.95	0.49	0.41	0.39	0.41	0.68	0.27	1.05	-	-	-	-	-	-
水痘		0.83	-	0.02	0.15	0.07	0.27	0.15	0.05	0.02	-	-	0.10	-	-	-	-	-	-	-	-	-
手足口病	年齢3	0.59	-	-	0.15	0.17	0.12	0.05	0.02	0.07	-	-	-	-	-	-	-	-	-	-	-	-
伝染性紅斑		0.12	-	-	-	-	-	-	0.02	0.02	-	0.02	0.02	0.02	-	-	-	-	-	-	-	-
突発性発しん		0.37	-	0.12	0.24	-	-	-	-	-	-	-	-	-	-	-	-	-	-	-	-	-
百日咳		-	-	-	-	-	-	-	-	-	-	-	-	-	-	-	-	-	-	-	-	-
ヘルパンギーナ		0.05	-	-	-	0.05	-	-	-	-	-	-	-	-	-	-	-	-	-	-	-	-
流行性耳下腺炎		0.07	-	-	-	-	0.02	-	0.02	-	-	0.02	-	-	-	-	-	-	-	-	-	-
急性出血性結膜炎	年齢2	-	-	-	-	-	-	-	-	-	-	-	-	-	-	-	-	-	-	-	-	-
流行性角結膜炎		0.20	-	-	-	-	-	-	-	-	-	-	-	-	-	-	0.20	-	-	-	-	-
細菌性髄膜炎(※2)		-	-	-	-	-	-	-	-	-	-	-	-	-	-	-	-	-	-	-	-	-
無菌性髄膜炎		-	-	-	-	-	-	-	-	-	-	-	-	-	-	-	-	-	-	-	-	-
マイコプラズマ肺炎	年齢4	-	-	-	-	-	-	-	-	-	-	-	-	-	-	-	-	-	-	-	-	-
クラミジア肺炎(※3)		-	-	-	-	-	-	-	-	-	-	-	-	-	-	-	-	-	-	-	-	-
感染性胃腸炎(※4)		-	-	-	-	-	-	-	-	-	-	-	-	-	-	-	-	-	-	-	-	-

※1 インフルエンザは、鳥インフルエンザ及び新型インフルエンザ等感染症は除くが、新型インフルエンザのうち、A/H1N1については含む。

※2 細菌性髄膜炎は髄膜炎菌、肺炎球菌、インフルエンザ菌を原因として同定された場合を除く。

※3 クラミジア肺炎はオウム病を除く。

※4 感染性胃腸炎は病原体がロタウイルスであるものに限る。

T3203

## 京都市感染症発生動向調査情報

集計対象:平成26年第47週

週, 疾病別報告数

データ入手日:平成26年11月27日

京都市 男女合計	5週前	4週前	3週前	2週前	1週前	今週
インフルエンザ ※1)	-	-	1	3	13	15
RSウイルス感染症	41	29	48	26	41	51
咽頭結膜熱	4	16	13	13	14	17
A群溶血性レンサ球菌咽頭炎	13	28	45	25	35	55
感染性胃腸炎	123	170	240	221	288	420
水痘	37	37	29	28	58	34
手足口病	23	19	18	16	27	24
伝染性紅斑	2	5	9	7	7	5
突発性発しん	13	21	11	12	14	15
百日咳	-	-	-	-	-	-
ヘルパンギーナ	4	3	1	-	2	2
流行性耳下腺炎	1	12	6	3	7	3
急性出血性結膜炎	-	-	-	-	-	-
流行性角結膜炎	9	7	5	1	5	2
細菌性髄膜炎 ※2)	-	-	-	-	-	-
無菌性髄膜炎	-	-	-	-	-	-
マイコプラズマ肺炎	-	1	-	-	-	-
クラミジア肺炎 ※3)	-	-	-	-	-	-
感染性胃腸炎 ※4)	-	-	-	-	-	-
合計	270	348	426	355	511	643

性,週, 疾病別定点当たり報告数

京都市 男女合計	5週前	4週前	3週前	2週前	1週前	今週
インフルエンザ ※1)	-	-	0.01	0.04	0.19	0.22
RSウイルス感染症	1.00	0.71	1.17	0.63	1.00	1.24
咽頭結膜熱	0.10	0.39	0.32	0.32	0.34	0.41
A群溶血性レンサ球菌咽頭炎	0.32	0.68	1.10	0.61	0.85	1.34
感染性胃腸炎	3.00	4.15	5.85	5.39	7.02	10.24
水痘	0.90	0.90	0.71	0.68	1.41	0.83
手足口病	0.56	0.46	0.44	0.39	0.66	0.59
伝染性紅斑	0.05	0.12	0.22	0.17	0.17	0.12
突発性発しん	0.32	0.51	0.27	0.29	0.34	0.37
百日咳	-	-	-	-	-	-
ヘルパンギーナ	0.10	0.07	0.02	-	0.05	0.05
流行性耳下腺炎	0.02	0.29	0.15	0.07	0.17	0.07
急性出血性結膜炎	-	-	-	-	-	-
流行性角結膜炎	0.90	0.70	0.50	0.10	0.50	0.20
細菌性髄膜炎 ※2)	-	-	-	-	-	-
無菌性髄膜炎	-	-	-	-	-	-
マイコプラズマ肺炎	-	1.00	-	-	-	-
クラミジア肺炎 ※3)	-	-	-	-	-	-
感染性胃腸炎 ※4)	-	-	-	-	-	-
合計	7.27	9.99	10.76	8.71	12.72	15.69

※1 鳥インフルエンザ及び新型インフルエンザ等感染症は除くが、新型インフルエンザのうち、A/H1N1については含む。

※2 細菌性髄膜炎は髄膜炎菌、肺炎球菌、インフルエンザ菌を原因として同定された場合を除く。

※3 オウム病を除く。

※4 病原体がロタウイルスであるものに限る。