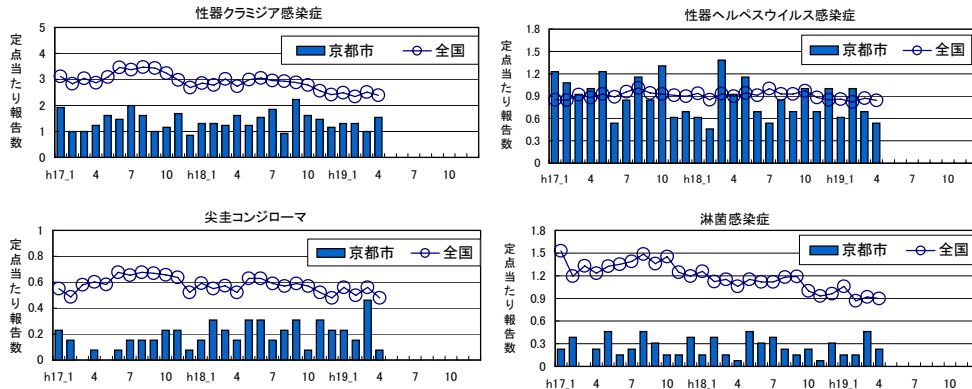


感染症発生動向調査 京都市月報(平成19年4月)

(性感染症定点13, 基幹定点1)

<性感染症>

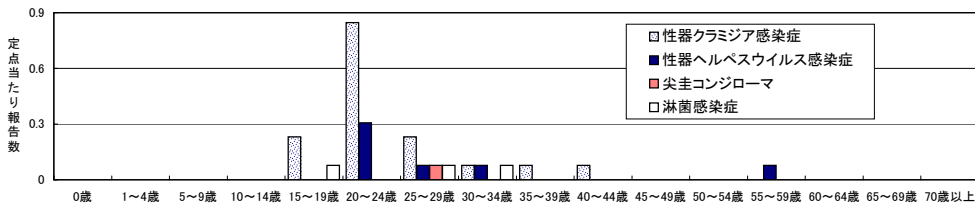
定点当たり報告数の推移(平成17年1月～)



平成19年の報告数

	1月	2月	3月	4月	5月	6月	7月	8月	9月	10月	11月	12月	累計報告数
性器クラミジア感染症	17	17	13	20									67
性器ヘルペスウイルス感染症	8	13	9	7									37
尖圭コンジローマ	3	2	6	1									12
淋菌感染症	2	2	6	3									13

4月の年齢階級別定点当たり報告数



<薬剤耐性菌感染症>

平成19年の報告数

	1月	2月	3月	4月	5月	6月	7月	8月	9月	10月	11月	12月	累計報告数
メチシリン耐性黄色ブドウ球菌感染症	0	0	1	0									1
ペニシリン耐性肺炎球菌感染症	0	0	0	0									0
薬剤耐性緑膿菌感染症	0	0	0	0									0

<4月のコメント>

性感染症では、性器クラミジア感染症の定点当たり報告数は、1.54（報告数20例）です。年齢階級別では15～44歳で報告があります。性器ヘルペスウイルス感染症の定点当たり報告数は、0.54（報告数7例）で、年齢階級別では20～34歳、55～59歳で報告があります。尖圭コンジローマの定点当たり報告数は、0.08（報告数1例）で、年齢階級別では25～29歳で報告があります。淋菌感染症の定点当たり報告数は、0.23（報告数3例）で、年齢階級別では15～19歳、25～34歳で報告があります。

メチシリン耐性黄色ブドウ球菌感染症、ペニシリン耐性肺炎球菌感染症及び薬剤耐性緑膿菌感染症の報告はありません。全国のメチシリン耐性黄色ブドウ球菌感染症の定点当たり報告数は4.06、ペニシリン耐性肺炎球菌感染症は0.84、薬剤耐性緑膿菌感染症は0.09です。

なお、京都市内の各保健所では、平成19年4月より、性感染症検査の充実を図るため、HIV抗体検査と同時に、梅毒、淋菌感染症、性器クラミジア感染症、B型肝炎、C型肝炎の検査を実施しています。日程等、詳細については、地域医療課のホームページ (<http://www.city.kyoto.jp/hokenfukushi/iryuu/hivkensa.html>) に掲載しています。

(注:京都市のデータは:平成19年5月21日現在報告数で、全国の還元データと若干異なる場合があります。)

T3205

報告数・定点当たり報告数，性・疾病・保健所別（京都市・男女合計）

	性器クラミジア感染症		性器ヘルペス感染症		尖圭コンジロー		淋菌感染症		黄色ブドウ球菌耐性感染症		平成19年 肺炎球菌感染症耐性		4月 薬剤耐性緑膿菌感染症	
	報告数	率	報告数	率	報告数	率	報告数	率	報告数	率	報告数	率	報告数	率
総数	20	1.54	7	0.54	1	0.08	3	0.23	-	-	-	-	-	-
北	-	-	-	-	-	-	-	-	-	-	-	-	-	-
上京	-	-	-	-	-	-	-	-	-	-	-	-	-	-
左京	-	-	1	1.00	-	-	-	-	-	-	-	-	-	-
中京	-	-	-	-	-	-	-	-	-	-	-	-	-	-
東山	11	11.00	3	3.00	-	-	3	3.00	-	-	-	-	-	-
山科	1	1.00	-	-	-	-	-	-	-	-	-	-	-	-
下京	1	1.00	1	1.00	-	-	-	-	-	-	-	-	-	-
南	3	3.00	1	1.00	-	-	-	-	-	-	-	-	-	-
右京	-	-	-	-	-	-	-	-	-	-	-	-	-	-
伏見	3	1.50	-	-	1	0.50	-	-	-	-	-	-	-	-
西京	1	1.00	1	1.00	-	-	-	-	-	-	-	-	-	-

報告数・定点当たり報告数，性・疾病・保健所別（男合計）

	性器クラミジア感染症		性器ヘルペス感染症		尖圭コンジロー		淋菌感染症		黄色ブドウ球菌耐性感染症		平成19年 肺炎球菌感染症耐性		4月 薬剤耐性緑膿菌感染症	
	報告数	率	報告数	率	報告数	率	報告数	率	報告数	率	報告数	率	報告数	率
総数	3	0.23	1	0.08	-	-	2	0.15	-	-	-	-	-	-
北	-	-	-	-	-	-	-	-	-	-	-	-	-	-
上京	-	-	-	-	-	-	-	-	-	-	-	-	-	-
左京	-	-	1	1.00	-	-	-	-	-	-	-	-	-	-
中京	-	-	-	-	-	-	-	-	-	-	-	-	-	-
東山	3	3.00	-	-	-	-	2	2.00	-	-	-	-	-	-
山科	-	-	-	-	-	-	-	-	-	-	-	-	-	-
下京	-	-	-	-	-	-	-	-	-	-	-	-	-	-
南	-	-	-	-	-	-	-	-	-	-	-	-	-	-
右京	-	-	-	-	-	-	-	-	-	-	-	-	-	-
伏見	-	-	-	-	-	-	-	-	-	-	-	-	-	-
西京	-	-	-	-	-	-	-	-	-	-	-	-	-	-

報告数・定点当たり報告数，性・疾病・保健所別（女合計）

	性器クラミジア感染症		性器ヘルペス感染症		尖圭コンジロー		淋菌感染症		黄色ブドウ球菌耐性感染症		平成19年 肺炎球菌感染症耐性		4月 薬剤耐性緑膿菌感染症	
	報告数	率	報告数	率	報告数	率	報告数	率	報告数	率	報告数	率	報告数	率
総数	17	1.31	6	0.46	1	0.08	1	0.08	-	-	-	-	-	-
北	-	-	-	-	-	-	-	-	-	-	-	-	-	-
上京	-	-	-	-	-	-	-	-	-	-	-	-	-	-
左京	-	-	-	-	-	-	-	-	-	-	-	-	-	-
中京	-	-	-	-	-	-	-	-	-	-	-	-	-	-
東山	8	8.00	3	3.00	-	-	1	1.00	-	-	-	-	-	-
山科	1	1.00	-	-	-	-	-	-	-	-	-	-	-	-
下京	1	1.00	1	1.00	-	-	-	-	-	-	-	-	-	-
南	3	3.00	1	1.00	-	-	-	-	-	-	-	-	-	-
右京	-	-	-	-	-	-	-	-	-	-	-	-	-	-
伏見	3	1.50	-	-	1	0.50	-	-	-	-	-	-	-	-
西京	1	1.00	1	1.00	-	-	-	-	-	-	-	-	-	-

注) 表中の-は0を表す。

T3206

報告数・定点当たり報告数、性・年齢階級・疾病別

平成19年 4 月

京都市 男女合計	合計	0歳	1-4歳	5-9歳	10-14歳	15-19歳	20-24歳	25-29歳	30-34歳	35-39歳	40-44歳	45-49歳	50-54歳	55-59歳	60-64歳	65-69歳	70歳-
性器クラミジア感染症	20 1.54	-	-	-	-	3 0.23	11 0.85	3 0.23	1 0.08	1 0.08	1 0.08	-	-	-	-	-	-
性器ヘルペスウイルス感染症	7 0.54	-	-	-	-	-	4 0.31	1 0.08	1 0.08	-	-	-	-	1 0.08	-	-	-
尖圭コンジローマ	1 0.08	-	-	-	-	-	-	1 0.08	-	-	-	-	-	-	-	-	-
淋菌感染症	3 0.23	-	-	-	-	1 0.08	-	1 0.08	1 0.08	-	-	-	-	-	-	-	-
メチシリン耐性黄色ブドウ球菌感染症	-	-	-	-	-	-	-	-	-	-	-	-	-	-	-	-	-
ペニシリン耐性肺炎球菌感染症	-	-	-	-	-	-	-	-	-	-	-	-	-	-	-	-	-
薬剤耐性緑膿菌感染症	-	-	-	-	-	-	-	-	-	-	-	-	-	-	-	-	-

男合計	合計	0歳	1-4歳	5-9歳	10-14歳	15-19歳	20-24歳	25-29歳	30-34歳	35-39歳	40-44歳	45-49歳	50-54歳	55-59歳	60-64歳	65-69歳	70歳-
性器クラミジア感染症	3 0.23	-	-	-	-	-	2 0.15	-	-	-	1 0.08	-	-	-	-	-	-
性器ヘルペスウイルス感染症	1 0.08	-	-	-	-	-	-	-	-	-	-	-	-	1 0.08	-	-	-
尖圭コンジローマ	-	-	-	-	-	-	-	-	-	-	-	-	-	-	-	-	-
淋菌感染症	2 0.15	-	-	-	-	-	-	1 0.08	1 0.08	-	-	-	-	-	-	-	-
メチシリン耐性黄色ブドウ球菌感染症	-	-	-	-	-	-	-	-	-	-	-	-	-	-	-	-	-
ペニシリン耐性肺炎球菌感染症	-	-	-	-	-	-	-	-	-	-	-	-	-	-	-	-	-
薬剤耐性緑膿菌感染症	-	-	-	-	-	-	-	-	-	-	-	-	-	-	-	-	-

女合計	合計	0歳	1-4歳	5-9歳	10-14歳	15-19歳	20-24歳	25-29歳	30-34歳	35-39歳	40-44歳	45-49歳	50-54歳	55-59歳	60-64歳	65-69歳	70歳-
性器クラミジア感染症	17 1.31	-	-	-	-	3 0.23	9 0.69	3 0.23	1 0.08	1 0.08	-	-	-	-	-	-	-
性器ヘルペスウイルス感染症	6 0.46	-	-	-	-	-	4 0.31	1 0.08	1 0.08	-	-	-	-	-	-	-	-
尖圭コンジローマ	1 0.08	-	-	-	-	-	-	1 0.08	-	-	-	-	-	-	-	-	-
淋菌感染症	1 0.08	-	-	-	-	1 0.08	-	-	-	-	-	-	-	-	-	-	-
メチシリン耐性黄色ブドウ球菌感染症	-	-	-	-	-	-	-	-	-	-	-	-	-	-	-	-	-
ペニシリン耐性肺炎球菌感染症	-	-	-	-	-	-	-	-	-	-	-	-	-	-	-	-	-
薬剤耐性緑膿菌感染症	-	-	-	-	-	-	-	-	-	-	-	-	-	-	-	-	-

注)表中の-は0を表す。