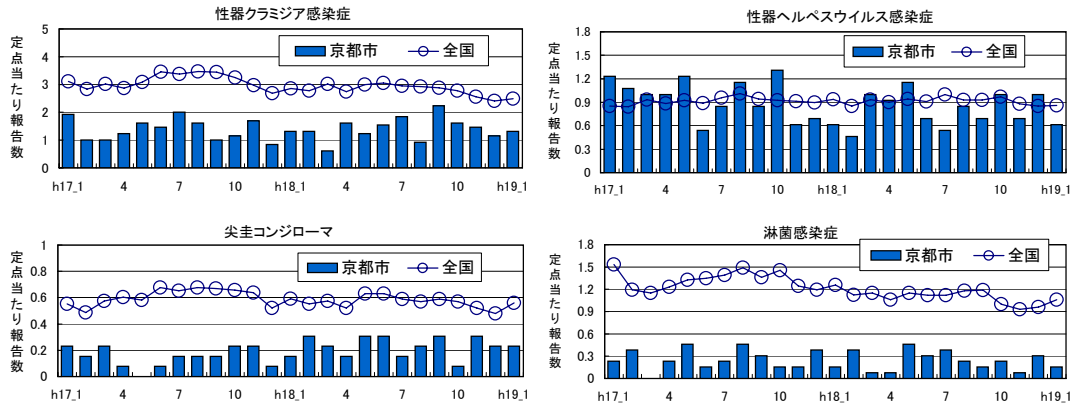


感染症発生動向調査 京都市月報(平成19年1月)

(性感染症定点13, 基幹定点1)

<性感染症>

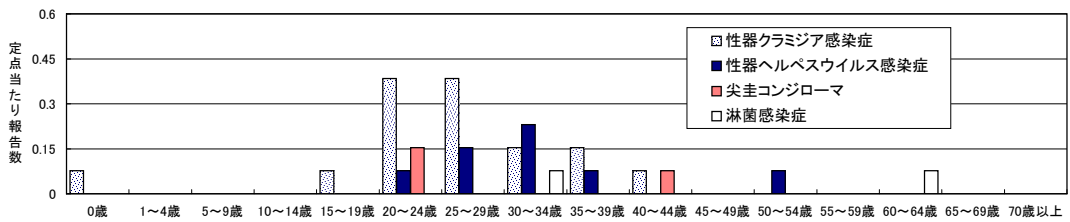
定点当たり報告数の推移(平成17年1月～)



平成19年の報告数

| | 1月 | 2月 | 3月 | 4月 | 5月 | 6月 | 7月 | 8月 | 9月 | 10月 | 11月 | 12月 | 累計報告数 |
|---------------|----|----|----|----|----|----|----|----|----|-----|-----|-----|-------|
| 性器クラミジア感染症 | 17 | | | | | | | | | | | | 17 |
| 性器ヘルペスウイルス感染症 | 8 | | | | | | | | | | | | 8 |
| 尖圭コンジローマ | 3 | | | | | | | | | | | | 3 |
| 淋菌感染症 | 2 | | | | | | | | | | | | 2 |

1月の年齢階級別定点当たり報告数



<薬剤耐性菌感染症>

平成19年の報告数

| | 1月 | 2月 | 3月 | 4月 | 5月 | 6月 | 7月 | 8月 | 9月 | 10月 | 11月 | 12月 | 累計報告数 |
|-------------------|----|----|----|----|----|----|----|----|----|-----|-----|-----|-------|
| メチシリン耐性黄色ブドウ球菌感染症 | 0 | | | | | | | | | | | | 0 |
| ペニシリン耐性肺炎球菌感染症 | 0 | | | | | | | | | | | | 0 |
| 薬剤耐性緑膿菌感染症 | 0 | | | | | | | | | | | | 0 |

<1月のコメント>

性感染症では、性器クラミジア感染症の定点当たり報告数は、1.31(報告数17例)です。年齢階級別では0歳及び15~44歳で報告があります。性器ヘルペスウイルス感染症の定点当たり報告数は、0.62(報告数8例)で、年齢階級別では20~39歳及び50~54歳で報告があります。尖圭コンジローマの定点当たり報告数は、0.23(報告数3例)で、年齢階級別では20~24歳及び40~44歳で報告があります。淋菌感染症の定点当たり報告数は、0.15(報告数2例)で、年齢階級別では30~34歳、60~64歳で報告があります。

薬剤耐性菌感染症の報告はありませんでした。全国のメチシリン耐性黄色ブドウ球菌感染症の定点当たり報告数は4.29、ペニシリン耐性肺炎球菌感染症は0.90、薬剤耐性緑膿菌感染症は0.07です。

(注:京都市のデータは:平成19年2月19日現在報告数で、全国の還元データと若干異なる場合があります。)

T3205

報告数・定点当たり報告数，性・疾病・保健所別（京都市・男女合計）

| | 性器クラミジア感染症 | | 性器ヘルペス感染症 | | 尖圭コンジロー | | 淋菌感染症 | | 黄色ブドウ球菌耐性感染症 | | 平成19年 肺炎球菌感染症耐性 | | 1月 薬剤耐性緑膿菌感染症 | |
|----|------------|----------|-----------|----------|---------|----------|-------|----------|--------------|----------|--------------------|----------|------------------|----------|
| | 報告数 | 定点当たり報告数 | 報告数 | 定点当たり報告数 | 報告数 | 定点当たり報告数 | 報告数 | 定点当たり報告数 | 報告数 | 定点当たり報告数 | 報告数 | 定点当たり報告数 | 報告数 | 定点当たり報告数 |
| 総数 | 17 | 1.31 | 8 | 0.62 | 3 | 0.23 | 2 | 0.15 | - | - | - | - | - | - |
| 北 | - | - | - | - | - | - | - | - | - | - | - | - | - | - |
| 上京 | - | - | - | - | - | - | - | - | - | - | - | - | - | - |
| 左京 | - | - | 1 | 1.00 | - | - | 1 | 1.00 | - | - | - | - | - | - |
| 中京 | - | - | - | - | 1 | 0.50 | - | - | - | - | - | - | - | - |
| 東山 | 8 | 8.00 | 4 | 4.00 | 1 | 1.00 | 1 | 1.00 | - | - | - | - | - | - |
| 山科 | 2 | 2.00 | - | - | - | - | - | - | - | - | - | - | - | - |
| 下京 | 2 | 2.00 | 1 | 1.00 | - | - | - | - | - | - | - | - | - | - |
| 南 | 2 | 2.00 | - | - | - | - | - | - | - | - | - | - | - | - |
| 右京 | - | - | - | - | - | - | - | - | - | - | - | - | - | - |
| 伏見 | 2 | 1.00 | 2 | 1.00 | - | - | - | - | - | - | - | - | - | - |
| 西京 | 1 | 1.00 | - | - | 1 | 1.00 | - | - | - | - | - | - | - | - |

報告数・定点当たり報告数，性・疾病・保健所別（男合計）

| | 性器クラミジア感染症 | | 性器ヘルペス感染症 | | 尖圭コンジロー | | 淋菌感染症 | | 黄色ブドウ球菌耐性感染症 | | 平成19年 肺炎球菌感染症耐性 | | 1月 薬剤耐性緑膿菌感染症 | |
|----|------------|----------|-----------|----------|---------|----------|-------|----------|--------------|----------|--------------------|----------|------------------|----------|
| | 報告数 | 定点当たり報告数 | 報告数 | 定点当たり報告数 | 報告数 | 定点当たり報告数 | 報告数 | 定点当たり報告数 | 報告数 | 定点当たり報告数 | 報告数 | 定点当たり報告数 | 報告数 | 定点当たり報告数 |
| 総数 | 3 | 0.23 | 2 | 0.15 | - | - | 2 | 0.15 | - | - | - | - | - | - |
| 北 | - | - | - | - | - | - | - | - | - | - | - | - | - | - |
| 上京 | - | - | - | - | - | - | - | - | - | - | - | - | - | - |
| 左京 | - | - | 1 | 1.00 | - | - | 1 | 1.00 | - | - | - | - | - | - |
| 中京 | - | - | - | - | - | - | - | - | - | - | - | - | - | - |
| 東山 | 3 | 3.00 | 1 | 1.00 | - | - | 1 | 1.00 | - | - | - | - | - | - |
| 山科 | - | - | - | - | - | - | - | - | - | - | - | - | - | - |
| 下京 | - | - | - | - | - | - | - | - | - | - | - | - | - | - |
| 南 | - | - | - | - | - | - | - | - | - | - | - | - | - | - |
| 右京 | - | - | - | - | - | - | - | - | - | - | - | - | - | - |
| 伏見 | - | - | - | - | - | - | - | - | - | - | - | - | - | - |
| 西京 | - | - | - | - | - | - | - | - | - | - | - | - | - | - |

報告数・定点当たり報告数，性・疾病・保健所別（女合計）

| | 性器クラミジア感染症 | | 性器ヘルペス感染症 | | 尖圭コンジロー | | 淋菌感染症 | | 黄色ブドウ球菌耐性感染症 | | 平成19年 肺炎球菌感染症耐性 | | 1月 薬剤耐性緑膿菌感染症 | |
|----|------------|----------|-----------|----------|---------|----------|-------|----------|--------------|----------|--------------------|----------|------------------|----------|
| | 報告数 | 定点当たり報告数 | 報告数 | 定点当たり報告数 | 報告数 | 定点当たり報告数 | 報告数 | 定点当たり報告数 | 報告数 | 定点当たり報告数 | 報告数 | 定点当たり報告数 | 報告数 | 定点当たり報告数 |
| 総数 | 14 | 1.08 | 6 | 0.46 | 3 | 0.23 | - | - | - | - | - | - | - | - |
| 北 | - | - | - | - | - | - | - | - | - | - | - | - | - | - |
| 上京 | - | - | - | - | - | - | - | - | - | - | - | - | - | - |
| 左京 | - | - | - | - | - | - | - | - | - | - | - | - | - | - |
| 中京 | - | - | - | - | 1 | 0.50 | - | - | - | - | - | - | - | - |
| 東山 | 5 | 5.00 | 3 | 3.00 | 1 | 1.00 | - | - | - | - | - | - | - | - |
| 山科 | 2 | 2.00 | - | - | - | - | - | - | - | - | - | - | - | - |
| 下京 | 2 | 2.00 | 1 | 1.00 | - | - | - | - | - | - | - | - | - | - |
| 南 | 2 | 2.00 | - | - | - | - | - | - | - | - | - | - | - | - |
| 右京 | - | - | - | - | - | - | - | - | - | - | - | - | - | - |
| 伏見 | 2 | 1.00 | 2 | 1.00 | - | - | - | - | - | - | - | - | - | - |
| 西京 | 1 | 1.00 | - | - | 1 | 1.00 | - | - | - | - | - | - | - | - |

注) 表中の-は0を表す。

T3206

報告数・定点当たり報告数、性・年齢階級・疾病別

平成19年 1 月

| 京都市 男女合計 | 合計 | 0歳 | 1-4歳 | 5-9歳 | 10-14歳 | 15-19歳 | 20-24歳 | 25-29歳 | 30-34歳 | 35-39歳 | 40-44歳 | 45-49歳 | 50-54歳 | 55-59歳 | 60-64歳 | 65-69歳 | 70歳- |
|-------------------|------------|-----------|------|------|--------|-----------|-----------|-----------|-----------|-----------|-----------|--------|-----------|--------|-----------|--------|------|
| 性器クラミジア感染症 | 17 1.31 | 1 0.08 | - | - | - | 1 0.08 | 5 0.38 | 5 0.38 | 2 0.15 | 2 0.15 | 1 0.08 | - | - | - | - | - | - |
| 性器ヘルペスウイルス感染症 | 8 0.62 | - | - | - | - | - | 1 0.08 | 2 0.15 | 3 0.23 | 1 0.08 | - | - | 1 0.08 | - | - | - | - |
| 尖圭コンジローマ | 3 0.23 | - | - | - | - | - | 2 0.15 | - | - | - | 1 0.08 | - | - | - | - | - | - |
| 淋菌感染症 | 2 0.15 | - | - | - | - | - | - | - | 1 0.08 | - | - | - | - | - | 1 0.08 | - | - |
| メチシリン耐性黄色ブドウ球菌感染症 | - | - | - | - | - | - | - | - | - | - | - | - | - | - | - | - | - |
| ペニシリン耐性肺炎球菌感染症 | - | - | - | - | - | - | - | - | - | - | - | - | - | - | - | - | - |
| 薬剤耐性緑膿菌感染症 | - | - | - | - | - | - | - | - | - | - | - | - | - | - | - | - | - |

| 男合計 | 合計 | 0歳 | 1-4歳 | 5-9歳 | 10-14歳 | 15-19歳 | 20-24歳 | 25-29歳 | 30-34歳 | 35-39歳 | 40-44歳 | 45-49歳 | 50-54歳 | 55-59歳 | 60-64歳 | 65-69歳 | 70歳- |
|-------------------|-----------|-----------|------|------|--------|--------|--------|-----------|-----------|--------|-----------|--------|--------|--------|-----------|--------|------|
| 性器クラミジア感染症 | 3 0.23 | 1 0.08 | - | - | - | - | - | 1 0.08 | - | - | 1 0.08 | - | - | - | - | - | - |
| 性器ヘルペスウイルス感染症 | 2 0.15 | - | - | - | - | - | - | 2 0.15 | - | - | - | - | - | - | - | - | - |
| 尖圭コンジローマ | - | - | - | - | - | - | - | - | - | - | - | - | - | - | - | - | - |
| 淋菌感染症 | 2 0.15 | - | - | - | - | - | - | - | 1 0.08 | - | - | - | - | - | 1 0.08 | - | - |
| メチシリン耐性黄色ブドウ球菌感染症 | - | - | - | - | - | - | - | - | - | - | - | - | - | - | - | - | - |
| ペニシリン耐性肺炎球菌感染症 | - | - | - | - | - | - | - | - | - | - | - | - | - | - | - | - | - |
| 薬剤耐性緑膿菌感染症 | - | - | - | - | - | - | - | - | - | - | - | - | - | - | - | - | - |

| 女合計 | 合計 | 0歳 | 1-4歳 | 5-9歳 | 10-14歳 | 15-19歳 | 20-24歳 | 25-29歳 | 30-34歳 | 35-39歳 | 40-44歳 | 45-49歳 | 50-54歳 | 55-59歳 | 60-64歳 | 65-69歳 | 70歳- |
|-------------------|------------|----|------|------|--------|-----------|-----------|-----------|-----------|-----------|-----------|--------|-----------|--------|--------|--------|------|
| 性器クラミジア感染症 | 14 1.08 | - | - | - | - | 1 0.08 | 5 0.38 | 4 0.31 | 2 0.15 | 2 0.15 | - | - | - | - | - | - | - |
| 性器ヘルペスウイルス感染症 | 6 0.46 | - | - | - | - | - | 1 0.08 | - | 3 0.23 | 1 0.08 | - | - | 1 0.08 | - | - | - | - |
| 尖圭コンジローマ | 3 0.23 | - | - | - | - | - | 2 0.15 | - | - | - | 1 0.08 | - | - | - | - | - | - |
| 淋菌感染症 | - | - | - | - | - | - | - | - | - | - | - | - | - | - | - | - | - |
| メチシリン耐性黄色ブドウ球菌感染症 | - | - | - | - | - | - | - | - | - | - | - | - | - | - | - | - | - |
| ペニシリン耐性肺炎球菌感染症 | - | - | - | - | - | - | - | - | - | - | - | - | - | - | - | - | - |
| 薬剤耐性緑膿菌感染症 | - | - | - | - | - | - | - | - | - | - | - | - | - | - | - | - | - |

注)表中の-は0を表す。