

◆ 今週のコメント

- 水痘の定点当たり報告数は、第52週が1.13(45例)、第1週が1.80(72例)となっており、年末年始の連休を含む第52週に減少したものの、第1週は過去5年平均値を大きく上回っています。年齢階級別では、4歳以下の占める割合が、第52週 84.4%(38例)、第1週 84.7%(61例)となっています。
- RSウイルス感染症の定点当たり報告数は、第52週が0.73(29例)、第1週が0.48(19例)で、第51週(1.03 41例)の約半分となっていますが、依然として過去5年平均値を大きく上回っています。
- 感染性胃腸炎の定点当たり報告数は、第52週が6.78(271例)、第1週が6.53(261例)で、第50週(16.03 641例)をピークに減少しています。

◆ 今週のトピックス:<インフルエンザ>

インフルエンザの定点当たり報告数は、第52週(12月27日～1月2日) 1.15(77例)、第1週(1月3日～1月9日) 2.73(183例)となっています。詳細をトピックスに掲載しています。

なお、1月14日(金)に、市内においては、今シーズン初めて新型インフルエンザに感染した患者の死亡(男性、54歳、肺のう胞症の基礎疾患有、インフルエンザワクチンは未接種、死因は肺炎)が確認されています。

◆ 発生状況

全数把握の感染症

ありません

定点把握の主な感染症

(市内定点数 インフルエンザ定点67、小児科定点40、眼科定点10、基幹定点1)

定点	感染症名	第1週		第52週	
		定点当たり報告数	報告数	定点当たり報告数	報告数
インフルエンザ*	インフルエンザ	2.73	183	1.15	77
小児科 (降順5位まで)	① 感染性胃腸炎	6.53	261	6.78	271
	② 水痘	1.80	72	1.13	45
	③ 流行性耳下腺炎	0.58	23	0.53	21
	④ RSウイルス感染症	0.48	19	0.73	29
	⑤ A群溶血性レンサ球菌咽頭炎	0.33	13	0.25	10
	⑤ 突発性発しん	0.33	13	0.23	9
眼科	流行性角結膜炎	0.90	9	0.00	0

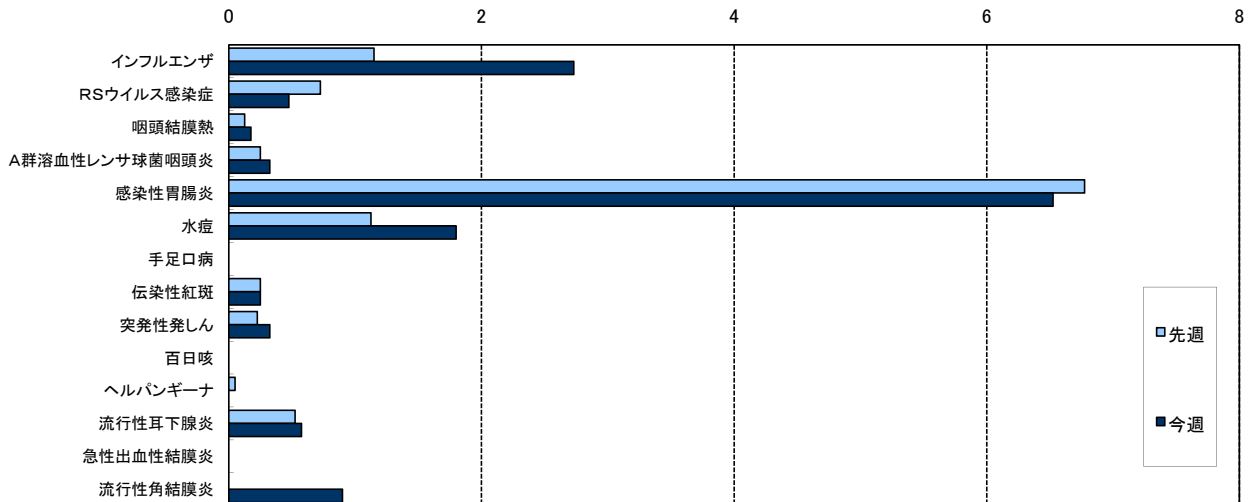
【次ページ以降の主な内容】

発生状況の概況グラフ / 今週のトピックス:<インフルエンザ>

(注)京都市のデータは、平成23年1月14日現在の報告数で、全国の還元データと若干異なる場合があります。
また、本情報での患者数は、届出医療機関所在地での集計で、患者の住所を示すものではありません。

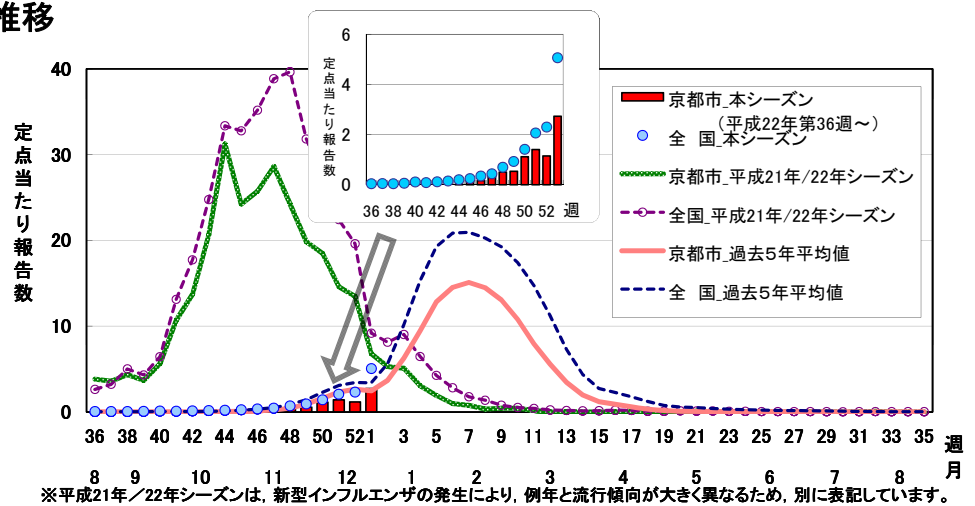
◆ 発生状況の概況グラフ

1 今週(第1週)と先週(第52週)の定点当たり報告数の比較



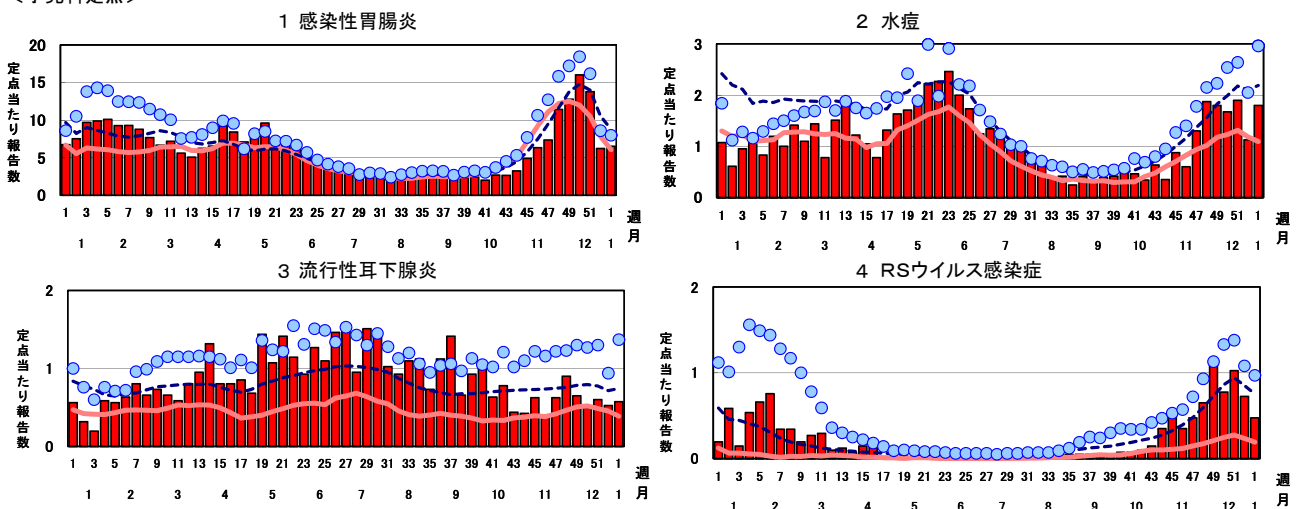
2 インフルエンザの推移

週	報告数(例)
第49週	36
第50週	75
第51週	94
第52週	77
第1週	183
累積報告数 (第36週以降)	561

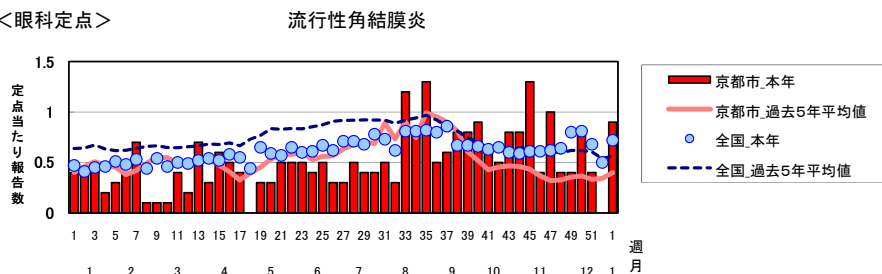


3 主な感染症の定点当たり報告数の推移

<小児科定点>



<眼科定点>



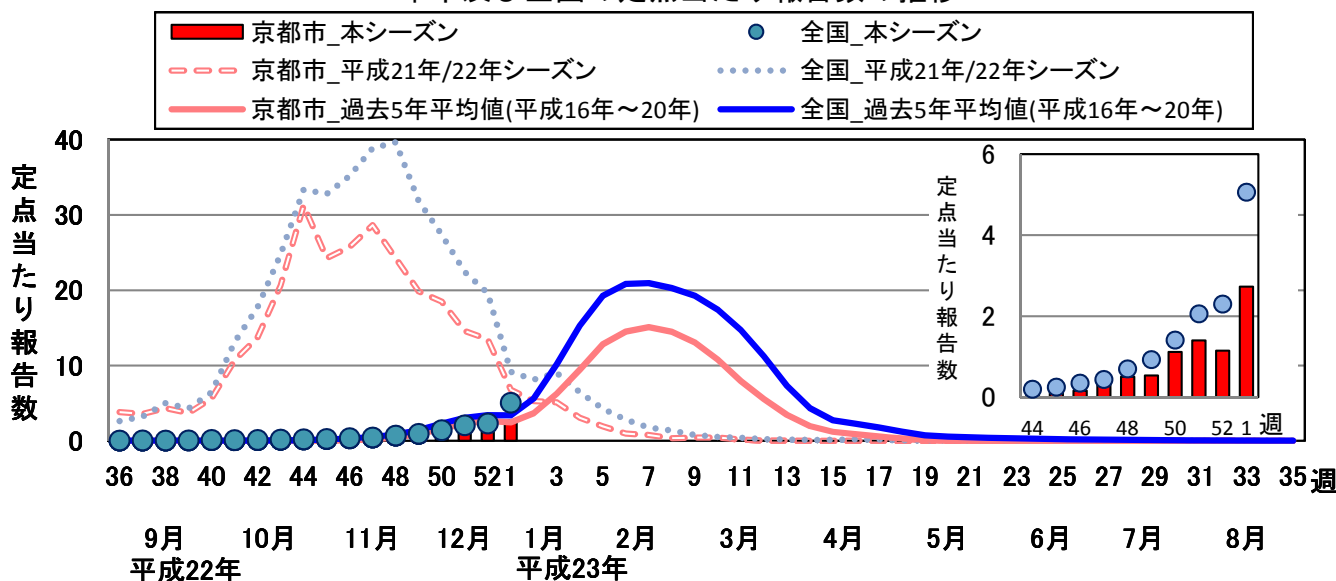
合併号(12月27日～1月9日)トピックス: <インフルエンザ>

インフルエンザの定点当たり報告数は、第52週(12月27日～1月2日) 1.15(77例)、第1週(1月3日～1月9日) 2.73(183例)と、年末年始を含む第52週にやや減少したものの、第1週には、第51週の2倍近い報告数となっています。行政区別をみると、第1週にはすべての行政区から報告があります。

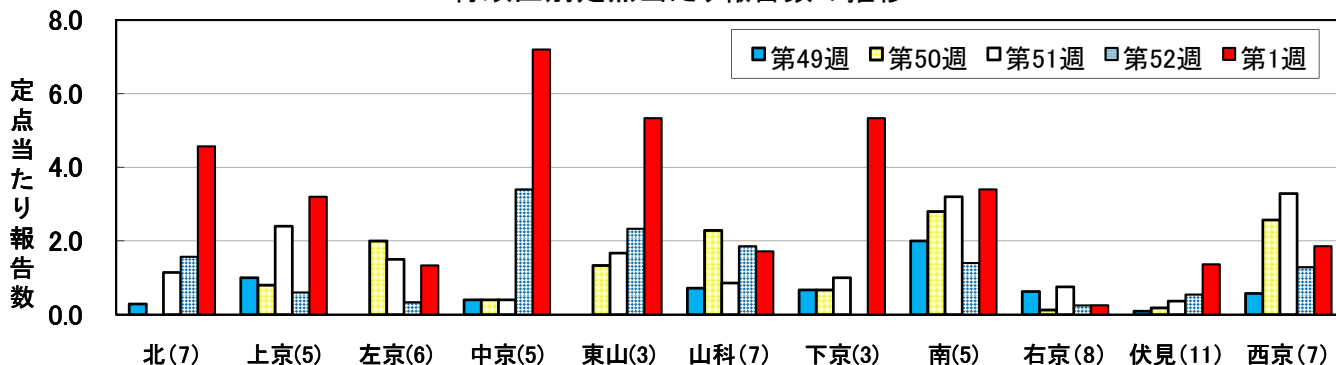
今シーズンのインフルエンザウイルスの分離検出報告状況(1月14日現在)をみると、全国では、シーズン前半は、AH3型が大半を占めていましたが、第49週(12月5日～12月11日)以降は、AH1pdmの報告数が増加しています。第49週以降の累積報告数は、AH1pdm433例 AH3型229例 B型20例となっています。京都市衛生環境研究所では、今シーズン、散発事例から、AH1pdm2例、AH3型4例 B型1例、集団事例から、AH3型1例 B型6例(3事例)を検出しています。

なお、1月14日(金)に、市内においては、今シーズン初めて新型インフルエンザに感染した患者の死亡(男性、54歳、肺のう胞症の基礎疾患有、インフルエンザワクチンは未接種、死因は肺炎)が確認されています。

本市及び全国の定点当たり報告数の推移

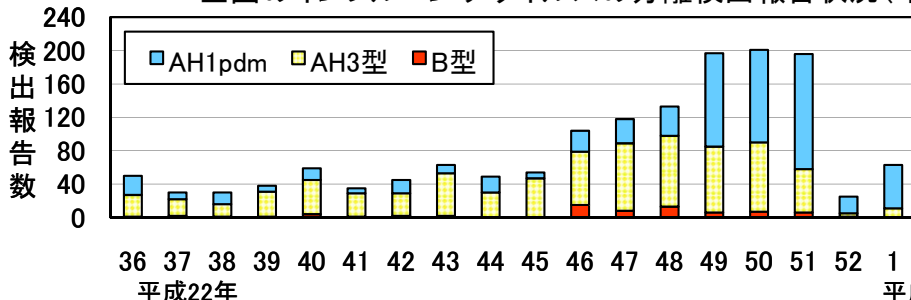


行政区別定点当たり報告数の推移



()内は行政区別のインフルエンザ定点医療機関数

全国のインフルエンザウイルスの分離検出報告状況(平成22年第36週～)



	累積報告数	
	第36～48週	第49週～
AH1pdm	213	433
AH3型	545	229
B型	50	20