

市営保育所の今後のあり方について

第3回 要求資料

第3回福祉施策のあり方検討専門分科会での資料要求項目について

第1回分

【仙田委員】

- 厚生労働省通知に基づき、虐待防止のために勧告をして入所させた児童について、公民の比率と件数
- 要求資料（1ページ）

【西委員】

- 保育所を運営している社会福祉法人の経営実態（財政面）
- 作成中

第2回分

【奥山委員】

- 市営保育所職員の諸手当の状況
- 要求資料（2ページ）
- 市営保育所の面積
- 要求資料（3ページ）

【仙田委員】

- 市営保育所の廃所状況
- 要求資料（4ページ）

【古村委員】

- 施設長の給与比較
- 要求資料（5ページ）

【関川委員】

- 市営保育所の保育士が未来子どもプランの事業に関わっている部分
- 作成中

【矢島委員】

- 民間保育園が行っている保護者支援の実態
- 作成中

【源野委員】

- 市営保育所の満足度
- 要求資料（6ページ～）

【虐待児の状況】

○（児童相談所調べ）公民別被虐待児の状況

	児童数	被虐待児数	割合
市営保育所	2,119人	54人	2.55%
民間保育園	24,244	324	1.34%
合計	26,363	378	1.43%

平成22年6月現在

○（児童相談所調べ）公民別保育所ごとの被虐待児の受入割合の分布

	0%	～5%	～10%	10%超	合計
市営保育所	11箇所	13箇所	5箇所	1箇所	30箇所
民間保育園	100	115	10	0	225
合計	111	128	15	1	255

平成22年6月現在

○（福祉事務所調べ）児童虐待に係る保育所入所決定等の状況について

	全市				合計
	市営	(①に対する率)	民営	(①に対する率)	
集計結果①	251人	-	2,159人	-	2,410人
集計結果②	15	6.0%	39	1.8%	54
集計結果③	9	3.6%	16	0.7%	25
集計結果④	9	3.6%	10	0.5%	19

集計結果①：平成21年度の途中における保育所入所の決定を行った件数

集計結果②：①のうち、入所選考及び決定の時点で、当該児童が虐待を受けている児童であることを把握していたものの件数

集計結果③：②のうち、入所選考にあたって、特別の支援を要する家庭の児童であることを理由に、他の申込児童に優先して入所を決定したものの件数

集計結果④：②のうち、児童福祉法第24条第4項の規定に基づく、申込の勧奨を行ったものの件数

【市営保育所職員に係る諸手当一覧（平成22年4月1日現在）】

区分	対象者等	単価等	(参考) 民間保育園に対する 保育単価試算表上単価 〔平成21年度〕
地域手当 (注1)	(給料+扶養手当+管理職手当月例分)の 100分の10		(本俸+特殊業務手当+扶養手当)×0.10
扶養手当 (注1)	① 配偶者	月額13,900円	月額1,392円
	② その他の扶養親族	月額6,400円	
	③ ②のうち、扶養親族でない配偶者がある場合は、その他の扶養親族(1人のみ)	月額6,900円	
	④ ②のうち、配偶者がいない場合は、その他の扶養親族(1人のみ)	月額11,600円	
	⑤ 満16歳の年度初めから満22歳の年度末の間にある子	1人につき、 月額5,000円	
【市営保育所】 受給率 27.1%			
通勤手当 (注1)		最高 月額55,000円	月額2,232円 ※別途、本市単費援護費あり。(ほぼ、本市に準ずる。)
住居手当 (注1)	① 扶養親族を有する者	月額11,500円	月額1,478円
	② 扶養親族を有しない者のうち ・持ち家の所有名義人となっている職員 ・借家の名義人で家賃を支払っている職員		
	上記以外	月額10,500円	
【市営保育所】 受給率 50.7%			
社会福祉 業務手当	入所者の保育業務に従事したとき	日額130円	なし
変則勤務 手当	正規の勤務として午前7時30分から午前8時30分まで又は午後5時から午後6時まで勤務したとき	1回150円	なし
退職手当 (注2)	市営保育所職員に係る平均退職手当額 (平成21年度) 【退職者平均勤続年数 約30.6年】	22,814,566円	

注1) 民間保育園においては、保育所運営費(保育単価)の中に含まれており、職員に対する支給基準は、各施設の給与規程等において具体化されるものである。また、通勤手当については、保育所運営費に加え本市単費援護費(通勤手当助成費)として別途助成を行っている。

注2) 民間保育園においては、独立行政法人福祉医療機構の退職手当共済制度及び京都市民間社会福祉施設職員共済会の退職給付金制度がある。

注3) この他、時間外勤務手当や管理職手当がある。

【市営保育所の延床面積】

	保育所名	保育に係る延床面積			総延床面積		
		延床面積(m ²)	定員	1人当たり/m ²	延床面積(m ²)	定員	1人当たり/m ²
北	京都市楽只保育所	513.9	110	4.7	1,112.1	110	10.1
	京都市楽只乳児保育所	354.0	70	5.1	669.1	70	9.6
	京都市船岡乳児保育所	174.8	60	2.9	323.0	60	5.4
上京	京都市室町乳児保育所	167.4	60	2.8	355.5	60	5.9
	京都市鶴山保育所	274.4	100	2.7	564.0	100	5.6
左京	京都市養正保育所	584.8	120	4.9	1,149.5	120	9.6
	京都市養正乳児保育所	339.0	75	4.5	659.7	75	8.8
	京都市修学院保育所	257.4	90	2.9	622.8	90	6.9
	京都市錦林保育所	422.8	70	6	914.6	70	13.1
中京	京都市壬生保育所	444.8	90	4.9	852.8	90	9.5
	京都市朱雀乳児保育所	149.7	40	3.7	269.0	40	6.7
	京都市聚楽保育所	332.4	100	3.3	680.0	100	6.8
東山	京都市三条保育所	219.5	60	3.7	525.7	60	8.8
	京都市三条乳児保育所	265.1	50	5.3	599.0	50	12
山科	京都市鏡山保育所	379.5	120	3.2	599.7	120	5
下京	京都市崇仁第一保育所	337.4	90	3.7	905.5	90	10.1
	京都市崇仁第二保育所	358.4	70	5.1	750.5	70	10.7
南	京都市九条保育所	158.8	60	2.6	298.4	60	5
	京都市久世保育所	191.8	60	3.2	390.0	60	6.5
	京都市久世第二保育所	375.1	60	6.3	655.5	60	10.9
	京都市南保育所	407.2	120	3.4	1,065.1	120	8.9
	京都市吉祥院保育所	261.4	60	4.4	502.1	60	8.4
	京都市山ノ本保育所	258.6	60	4.3	458.3	60	7.6
右京	京都市ひかり保育所	262.4	30	8.7	579.0	30	19.3
	京都市弓削保育所	462.2	60	7.7	677.0	60	11.3
	京都市周山保育所	321.4	60	5.4	599.5	60	10
伏見	京都市淀保育所	365.5	150	2.4	933.0	150	6.2
	京都市改進保育所	702.3	180	3.9	1,171.8	180	6.5
	京都市砂川保育所	177.8	60	3	397.0	60	6.6
	京都市辰巳保育所	667.0	120	5.6	1,172.8	120	9.8
平均		339.55	-	4.14	681.73	-	8.33
民間保育園		-	-	-	-	-	7.20

(平成22年4月1日現在)

※ 保育に係る延床面積については、調理室、倉庫、トイレ、玄関ホール、廊下、相談室、事務室、休憩室、作業室等を除く面積の合計

※ 国基準 乳児室：乳児（満1歳以下）1人につき1.65m²
 ほふく室：乳児（満1歳以下）1人につき3.3m²
 保育室又は遊戯室：満2歳以上1人につき1.98m²

【市営保育所の廃所の状況】

廃所の理由…入所児童の減少に伴い廃所

年	廃所した保育所名
平成7年	錦林乳児保育所（併設化）
	崇仁乳児保育所
平成9年	崇仁第三保育所
平成10年	東山乳児保育所
平成13年	壬生乳児保育所（併設化）
平成14年	改進乳児保育所（併設化）
	改進第二乳児保育所（併設化）
	辰巳乳児保育所（併設化）
平成19年	※ 細野保育所（休所）
平成21年	福ノ川保育所

○ 平成元年分以降を掲載

【所長・園長の給与等の状況】

○ 年間平均給与等の状況

	年間平均給与	平均年齢	平均勤続年数
市営保育所	8,554,730	54.1	33.1
民間保育園	7,143,492	59.0	—

基本給，管理職手当，時間外勤務手当及び業務手当相当に係る部分のみ計上

市営保育所については平成21年度実績

民間保育園については平成21年度社会福祉法人等指導監査報告書から

○ 年間給与の分布

年間給与	運営	割合	年間給与	運営	割合	年間給与	運営	割合
1,000,000～	市営保育所	0.0%	6,000,000～	市営保育所	0.0%	11,000,000～	市営保育所	0.0%
	民間保育園	0.5%		民間保育園	13.1%		民間保育園	0.9%
2,000,000～	市営保育所	0.0%	7,000,000～	市営保育所	16.7%	12,000,000～	市営保育所	0.0%
	民間保育園	0.5%		民間保育園	28.5%		民間保育園	0.0%
3,000,000～	市営保育所	0.0%	8,000,000～	市営保育所	70.0%	13,000,000～	市営保育所	0.0%
	民間保育園	0.9%		民間保育園	14.9%		民間保育園	0.0%
4,000,000～	市営保育所	0.0%	9,000,000～	市営保育所	13.3%	14,000,000～	市営保育所	0.0%
	民間保育園	12.2%		民間保育園	9.0%		民間保育園	0.5%
5,000,000～	市営保育所	0.0%	10,000,000～	市営保育所	0.0%	15,000,000～	市営保育所	0.0%
	民間保育園	14.9%		民間保育園	3.6%		民間保育園	0.5%

【京都市営保育所長会が実施した市営保育所利用者アンケート調査結果】

このアンケートは、京都市営保育所長会が、更に信頼される保育所作りのために市営保育所としてどうあるべきかの研究を深めることを目的として、市営保育所を利用している保護者の方に対して、保育所に対して何を求めているのかを把握するために実施したものである。

調査概要

調査内容

市営保育所へアンケートを配布
無記名で回収袋へ回収

調査時期

平成 21 年 9 月中に各所 1 週間を期限として回収

調査対象

市営保育所入所家庭の保護者

サンプル数

配布数 1824

回収数 1377

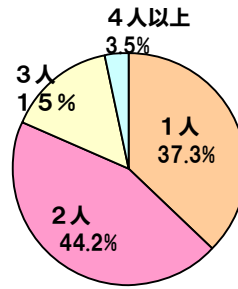
回答率 75%

* 数値は全て小数点第 2 位以下を切捨てて処理、したがって割合にしては該当項目の合計が必ずしも 100%にならない場合があります。

* 棒グラフにつきましては縦軸は構成率、横軸は解答番号になっています。

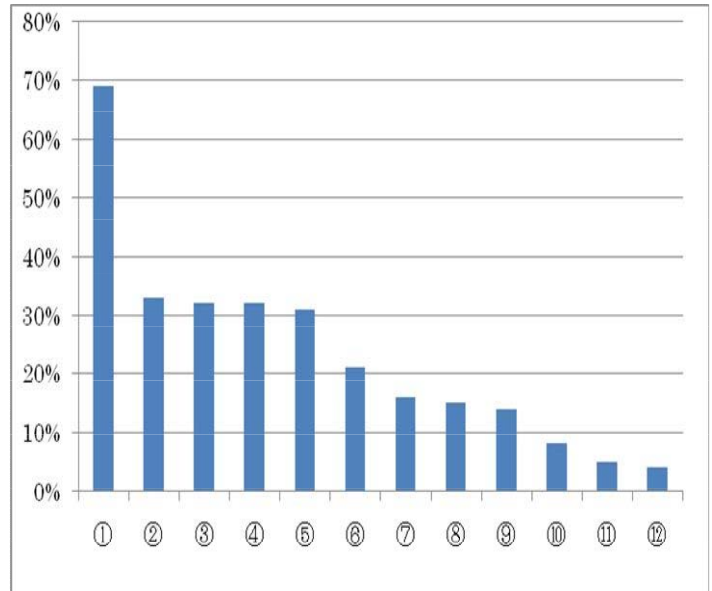
1. お子さんは何人いますか。

①	1人	37.3%
②	2人	44.2%
③	3人	15.0%
④	4人以上	3.5%



2. 入所されている保育所を選んだ理由はなんですか。

①	家から近い	68.7%
②	見学のときの印象がよかった	33.0%
③	兄弟がかよっている	32.4%
④	保育時間が合う	32.0%
⑤	保育内容がよい	30.8%
⑥	職場から近い	21.1%
⑦	ここしか空いていなかった	15.9%
⑧	交通の便がよい	14.8%
⑨	その他	13.7%
⑩	評判がよい	7.9%
⑪	障害のある子の受け入れ	5.3%
⑫	食物アレルギーの対応	3.7%

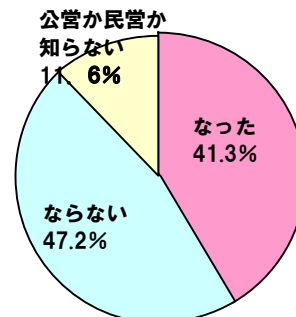


⑫その他

- ・ この保育所しか考えてなかった
- ・ 子どもをよく理解してもらえるから
- ・ 子どもの人数が多く活気がある
- ・ 先生たちが丁寧で子どもの顔が毎日生き生きしている
- ・ 経験豊かな保育士が多い
- ・ 環境が良い
- ・ 途中入所や産休明け保育をしてもらえる
- ・ 近所の子どもが通っていた
- ・ 拠点や一時保育などを利用して馴染みがあった
- ・ 児童福祉センターで紹介された
- ・ 研修をしっかりとされていると聞いたから
- ・ 少人数保育で 乳児保育所が良かった
- ・ 自然でのびのびと育ててくれるところが良かった
- ・ 休日が少ない
- ・ 布団、おむつなどの負担が少ない
- ・ 所長、先生方の対応が良かった
- ・ 園庭が広く、自然が多く、子どもが伸やかに育つ環境
- ・ 親も通っていたので
- ・ 公立だから
- ・ 給食の食材もしっかりしていて安心
- ・ 入所時の料金が少ない
- ・ 母乳の受け入れがあったから

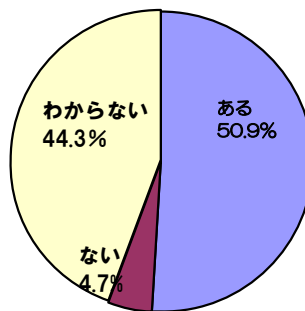
3. 入所される保育所を選ぶ際に公営か民営かが判断材料になりましたか。

①	なった	41.3%
②	ならない	47.2%
③	公営か 民営か知らない	11.6%



4. 公営保育所と民営保育所の違いはありと
思われますか

①	ある	50.9%
②	ない	4.7%
③	わからない	44.3%



<違いがあると答えた方>それはどんなところですか

【公営について】

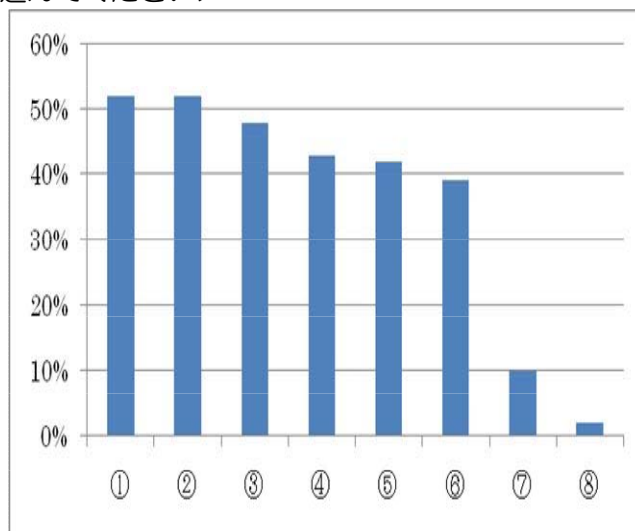
- ・ 給食を自園で作っており給食・おやつが手作りで栄養バランスが考えてある
- ・ 利益追求でなく子どもの健全育成を目指している
- ・ 障害児の受け入れやどんな家庭でも受け入れている
- ・ 責任の所在がはっきりしている
- ・ どの市営保育所に通っても同じ質だと思う
- ・ 保育内容があそびや生活を中心としてバランスがとれている
- ・ 保育所の中が殺風景 ・ 施設が古い ・ ホームページがない
- ・ 延長保育の利用料が利用回数に応じてなどの融通が利かない ・ お泊まり保育がない
- ・ 親子行事が少ない ・ 夏祭りなどの行事が貧弱 ・ 保育所の特徴がなく、独創性に欠ける
- ・ 読み書きの指導がない ・ 人事異動がある
- ・ 新しい事を決めるのに自由に決められない ・ 市で決まった保育内容に縛られている

【民営について】

- ・ 施設やトイレが綺麗 ・ 設備・備品が整っている ・ 清潔でセキュリティが充実
- ・ サービスが良い ・ 特色ある取組みをしている ・ 保育内容が各園によって違う
- ・ 体操教室や英語などの取組をしている民営保育所は人気がある
- ・ 行事が充実しており運動会や生活発表会など見応えがある
- ・ 学習プログラムを用意しているところもある
- ・ 園長の方針が保育所全体に反映しているような気がする ・ 柔軟な対応ができているように思う
- ・ 保育方針が変わらない ・ 保育士の人事異動がない
- ・ ホームページがある ・ 親が思っていることが早く反映されそう
- ・ 各園まちまちの保育内容で、教育的な指導が多い
- ・ 小学校に向けての教育をさせている
- ・ 親参加の行事が多い

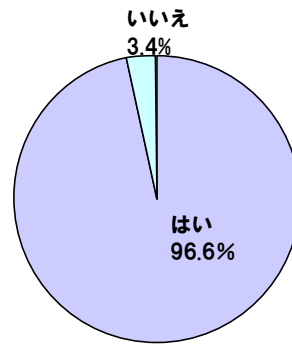
5. どのような保育内容を重視しますか。 <3つ選んでください>

①	一人ひとりの個性を大切にする	52.0%
②	戸外でのびのびと遊ぶ	51.9%
③	規則正しい生活リズムや生活習慣を身につける	48.3%
④	社会生活のルールや決まりを守る	43.2%
⑤	自然とふれあう経験を豊かにする	42.4%
⑥	異年齢や同年齢の子供どうしの関わりを大切にする	38.9%
⑦	読み書き英語音楽なども取り入れる	10.4%
⑧	その他	1.5%



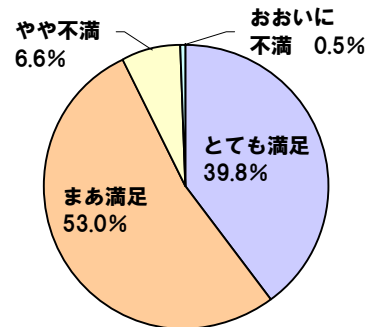
6. 保育所の方針や保育目標について、また、保育の内容や方法について、入所時、保護者懇談会、クラス懇談会などで説明がありましたか。

①	はい	96.6%
②	いいえ	3.4%



7. 保育所の保育内容や方法にどれだけ満足していますか。

①	とても満足	39.8%
②	まあ満足	53.0%
③	やや不満	6.6%
④	おおいに不満	0.5%

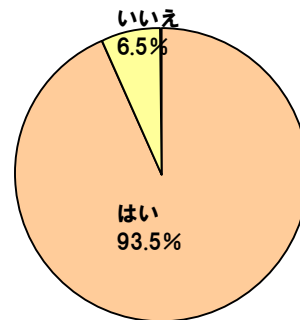


③やや不満、④おおいに不満の理由はなんですか。

- ・ 保育内容が伝わりにくく、説明が丁寧にしてもらっていない
- ・ 子どもたちの発表の場などイベント事が少ない
- ・ 新しい保育内容に挑戦してほしい、クッキングや所外保育が年1~2回では少ない
- ・ ここ1・2年、経費重視で、保育用品の負担やプール遊びが減ったなど、節約が子どものしわ寄せになっていて柔軟性に欠けてきて管理的画一的になっている
- ・ 年度初めの協力日（保育準備期間）は3日必要か
- ・ 先生の人数が少ない

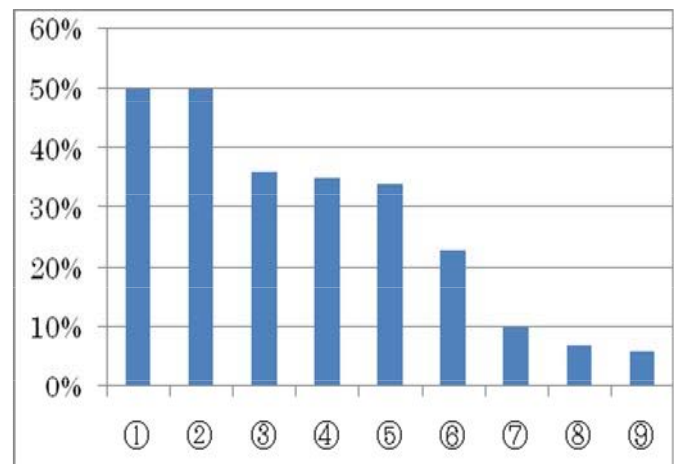
8 保育所の保育内容や子どもの様子などについて「保育所だより」「クラスだより」送迎時の保育士のことばかけや連絡帳等を通じて、わかりやすく伝えられていますか。

①	はい	93.5%
②	いいえ	6.5%



9 通っている保育所に、より充実してほしいことは何ですか。＜3つ選んでください＞

①	安全・衛生への配慮	50.1%
②	保育サービスの充実	49.8%
③	保育設備の改善	35.6%
④	保育士の対応	35.4%
⑤	遊びの環境	34.2%
⑥	保育内容の改善	22.5%
⑦	その他	10.3%
⑧	給食内容の改善	7.0%
⑨	保育所に入所していない地域の子育て家庭に対する子育て支援	6.3%

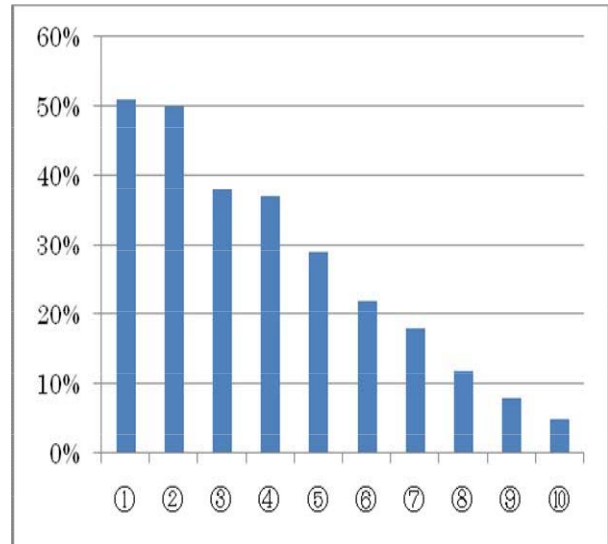


⑨ その他

- ・ 蚊を何とかしてほしい（虫さされが多い）
- ・ 地域の方との交流（騒音など理解してもらうために！）
- ・ 保護者の仲間づくりということで、親が参加できるサークがあるとうれしい
- ・ ハザーをしてほしい ・ 先生たちの名前や写真を貼るなどしてほしい
- ・ 保護者と先生、調理の方、その他の業務の方との交流

10 お子さんやご自身（保護者）のことについて「子育ての悩みや気がかり」がありますか。 <3つ選んでください>

①	しつけの仕方	50.8%
②	ほめ方 しかり方	49.6%
③	子どもの性格 現在の態度や様子	37.9%
④	事故や犯罪に巻き込まれること	36.5%
⑤	量や栄養バランスを考えた食事の与え方	29.2%
⑥	寝つきや睡眠時間	21.3%
⑦	テレビやビデオの見方	17.5%
⑧	子どもとの遊び方	11.7%
⑨	食の安全性	8.4%
⑩	その他	5.3%

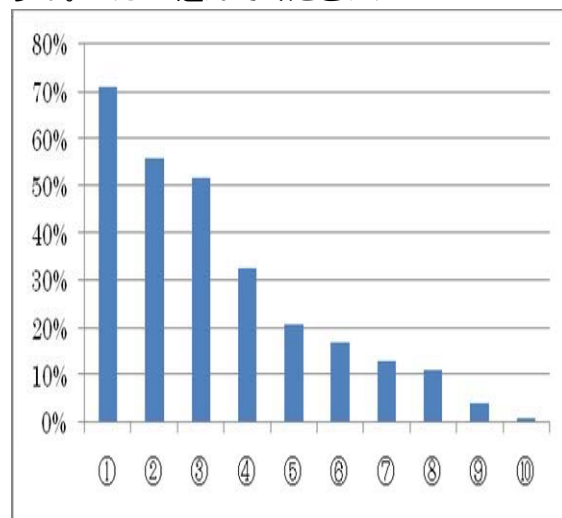


⑩その他

- ・ 学校のいじめ（今は昔より陰険だと聞くので）
- ・ 健康について
- ・ 発達の遅れ
- ・ 保護者同士の付き合い方
- ・ 兄弟それぞれへの接し方
- ・ 子どもとの時間をいかに確保するか
- ・ 父子家庭であるが母親の愛情なしで育っていくことで今後不安に思う
- ・ 父親の子育ての協力が得られず難しい
- ・ おねしょ
- ・ 病気について（0歳児の感染症など）
- ・ 運動機能面の発達のアンバランス
- ・ 育児と仕事の両立

11 子育ての悩みや気がかり等は誰に相談をしますか。 <3つ選んでください>

①	配偶者	70.8%
②	自分の親	56.0%
③	保育所の先生	51.9%
④	近所の知人 友人	32.5%
⑤	近所ではない 知人 友人	20.6%
⑥	職場の人	17.4%
⑦	親以外の家族 親戚	12.9%
⑧	配偶者の親	10.6%
⑨	その他	5.3%
⑩	誰もいない	1.2%



⑩その他

- ・ 同じ保育所の保護者
- ・ かかりつけ医師（医者）及び小児科医
- ・ ベビーシッター
- ・ 療育教室及び療育の先生
- ・ 悩みの内容に応じた専門家

12 子育てについての情報をどこから（誰から）得ていますか。〈3つ選んでください〉

①	保育所の先生	55%
②	近所の知人 友人	41%
③	自分の親	36%
④	職場の人	27%
⑤	近所ではない 知人 友人	24%
⑥	新聞 テレビ ラジオ	20%
⑦	育児 教育雑誌	18%
⑧	インターネットや ブログ	18%
⑨	親以外の家族 親戚	16%
⑩	配偶者	12%
⑪	配偶者の親	10%
⑫	通信教育の親向けの冊子	5%

