

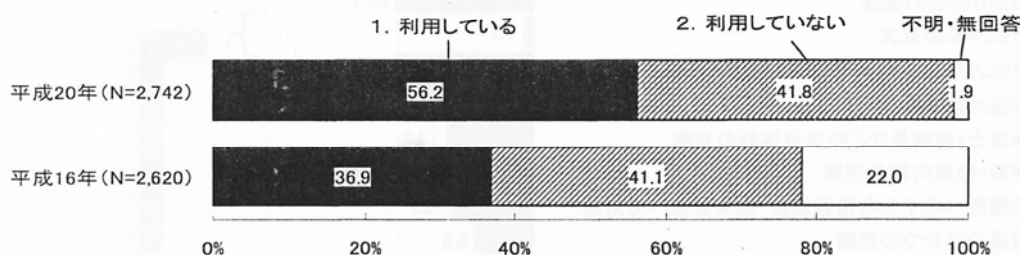
3 子育て支援施策・サービスの利用について（就学前）

（就学前 問10）

問 平日に、あて名のお子さんは保育所・幼稚園などの子育て支援施策や子育て支援サービスを利用していますか。

<就学前>

「1. 利用している」が56.2%、「2. 利用していない」が41.8%となっている。
平成16年調査と比較すると、「1. 利用している」が19.3ポイント高くなっている。



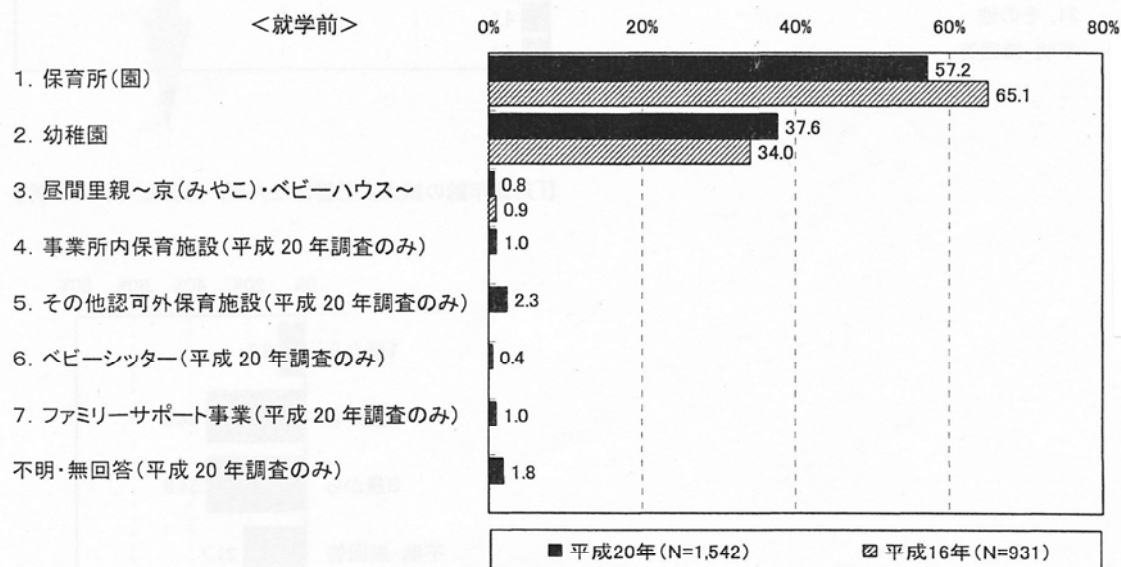
（就学前 問10-1）

問 問10で「1」を選ばれた方におうかがいします。

あて名のお子さんは、現在、どのような子育て支援施策・サービスをどれくらい利用していますか。（あてはまるものすべて） また、それぞれの利用時間をお答えください。

<就学前>

「1. 保育所（園）」が57.2%と最も高く、次いで「2. 幼稚園」が37.6%となっている。
平成16年調査と比較すると、「1. 保育所（園）」が7.9ポイント低くなっているのに対して、「2. 幼稚園」は3.6ポイント高くなっている。



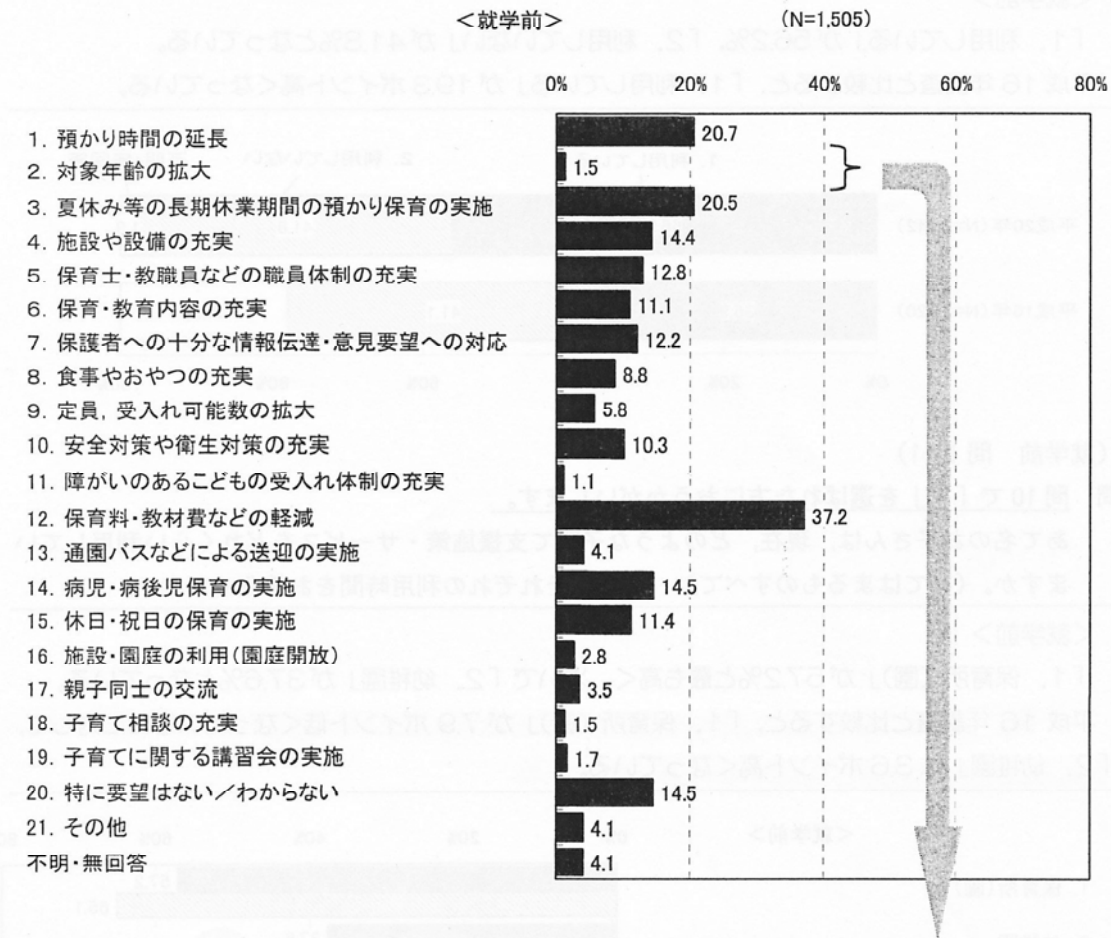
問 10-1 で「1」～「5」を選ばれた方におうかがいします。

(就学前 問 10-4)

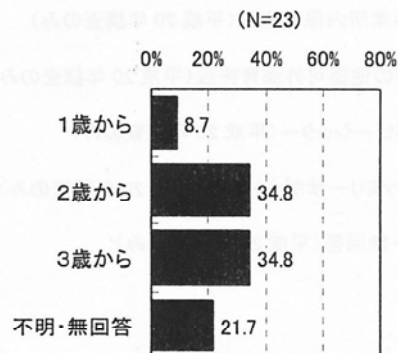
問 現在、お子さんが通っている保育所(園)や幼稚園等に関してどのような要望をお持ちですか。(主な要望3つまで)

<就学前>

通っている保育所(園)や幼稚園等への要望については、「12. 保育料・教材費などの軽減」が37.2%と最も高く、次いで「1. 預かり時間の延長」が20.7%となっている。



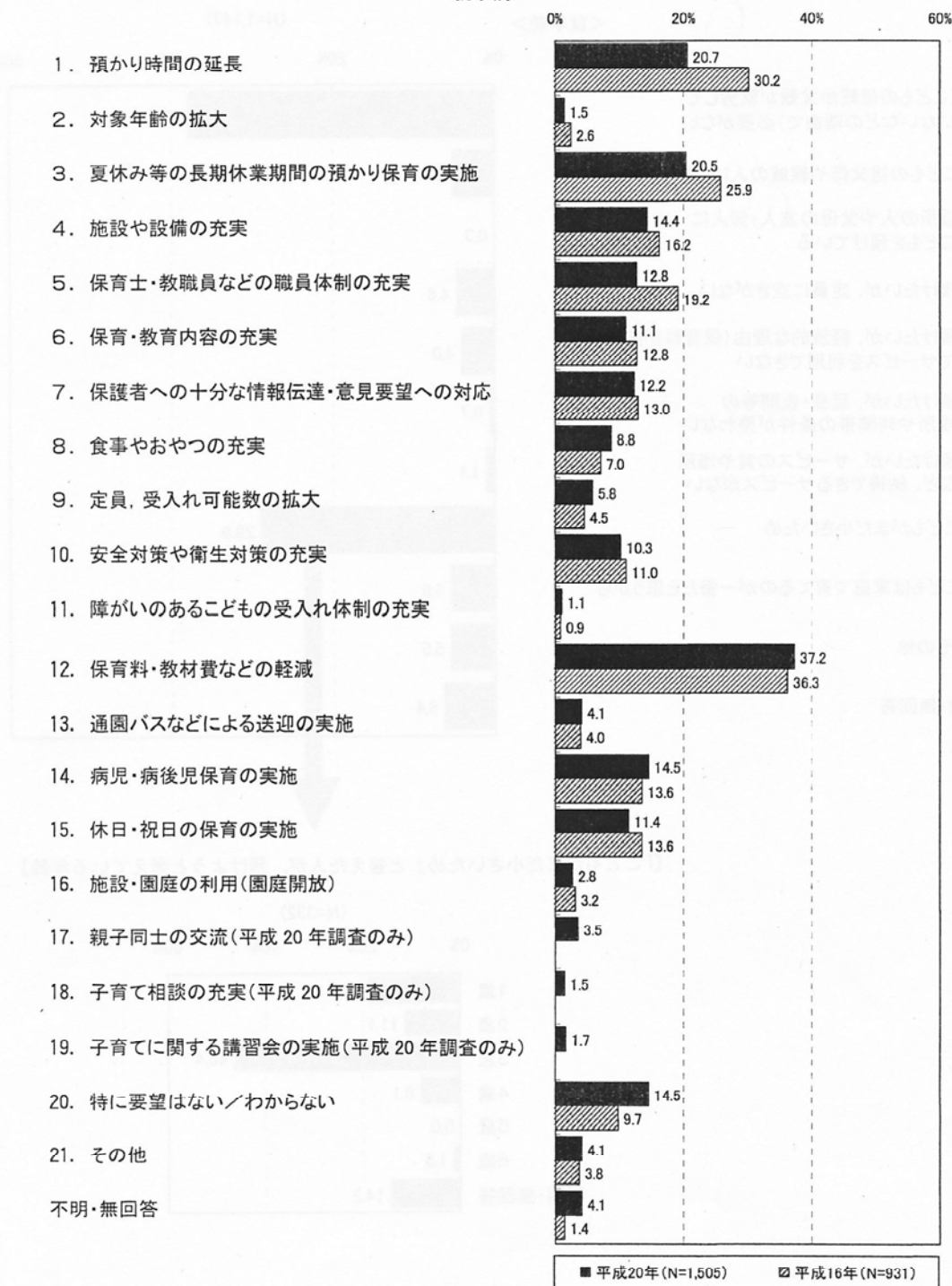
【「対象年齢の拡大」と答えた人が、希望している年齢】



【平成 16 年調査との比較】

平成 16 年調査と比較すると、ほぼ同様の結果となっているが、「1. 預かり時間の延長」が 30.2% から 20.7%と、9.5 ポイント低く、「3. 夏休み等の長期休業期間の預かり保育の実施」は 25.9% から 20.5%と、5.4 ポイント低くなっている。

<就学前>



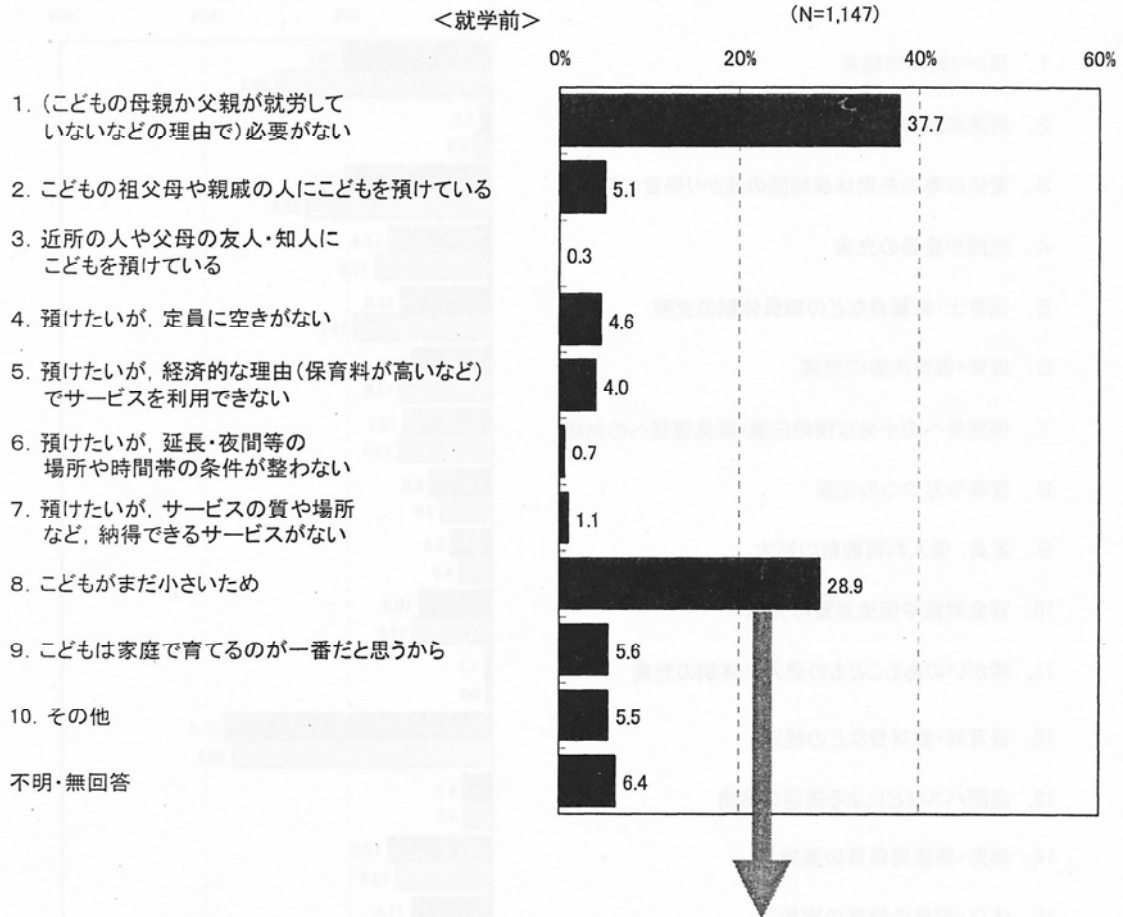
(就学前 問10-5)

問 問10で「2」を選ばれた方におうかがいします。

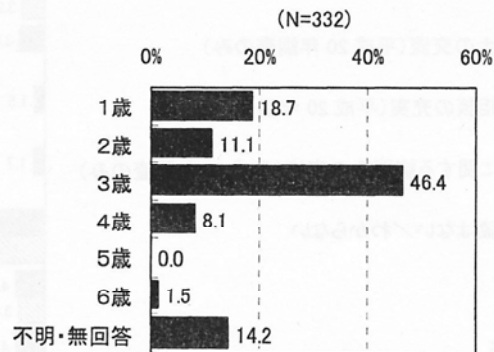
子育て支援施策・サービスを利用していない理由は何ですか。

<就学前>

「1. (こどもの母親か父親が就労していないなどの理由で) 必要がない」が37.7%と最も高く、次いで「8. こどもがまだ小さいため」が28.9%となっている。



【「こどもがまだ小さいため」と答えた人が、預けようと考えている年齢】

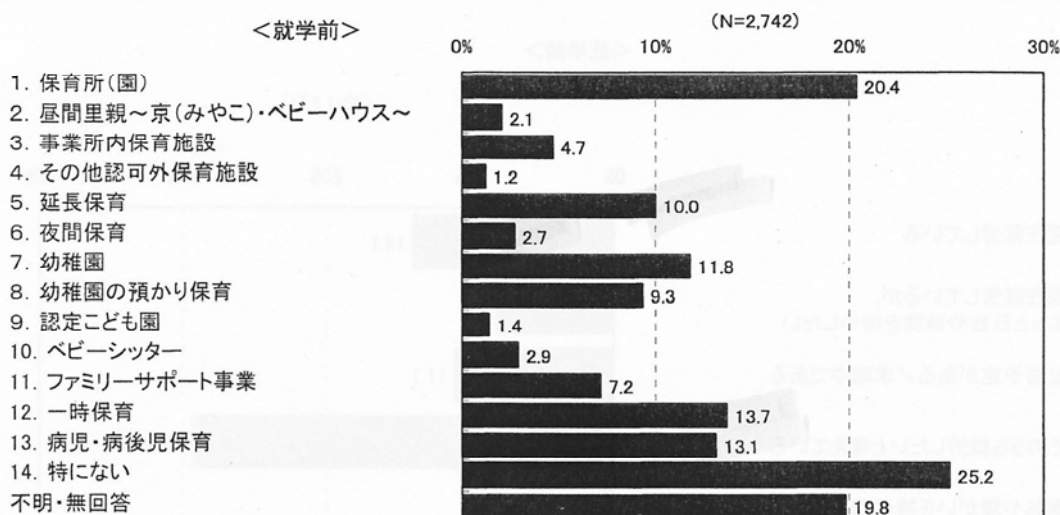


(就学前 問 11)

問 平日に、あて名のお子さんに関して、今は利用していないができれば利用したい、あるいは、利用日数・回数や利用時間が足りていないと思うサービスはどれですか。(あてはまるもの3つまで)

<就学前>

「1. 保育所(園)」が20.4%、「12. 一時保育」が13.7%と高いが、「14. 特にない」と回答した方が25.2%と最も高くなっている。



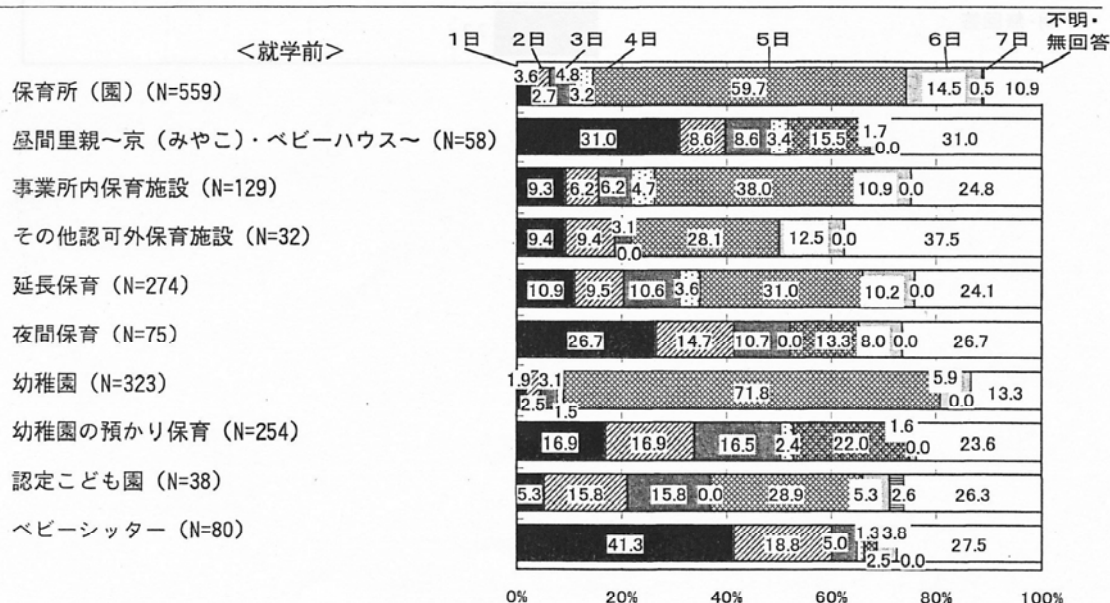
問 11-1, 問 11-2 は、問 11 で「1」～「10」を選ばれた方におうかがいします。

(就学前 問 11-1)

問 選択されたサービスそれぞれについて、利用を希望する日数や時間帯をお答えください。

①週あたり利用希望日数

1週あたりの利用希望日数は、全体的に「5日」が高いが、「昼間里親～京(みやこ)・ベビーハウス～」「夜間保育」「ベビーシッター」では、「1日」が高くなっている。

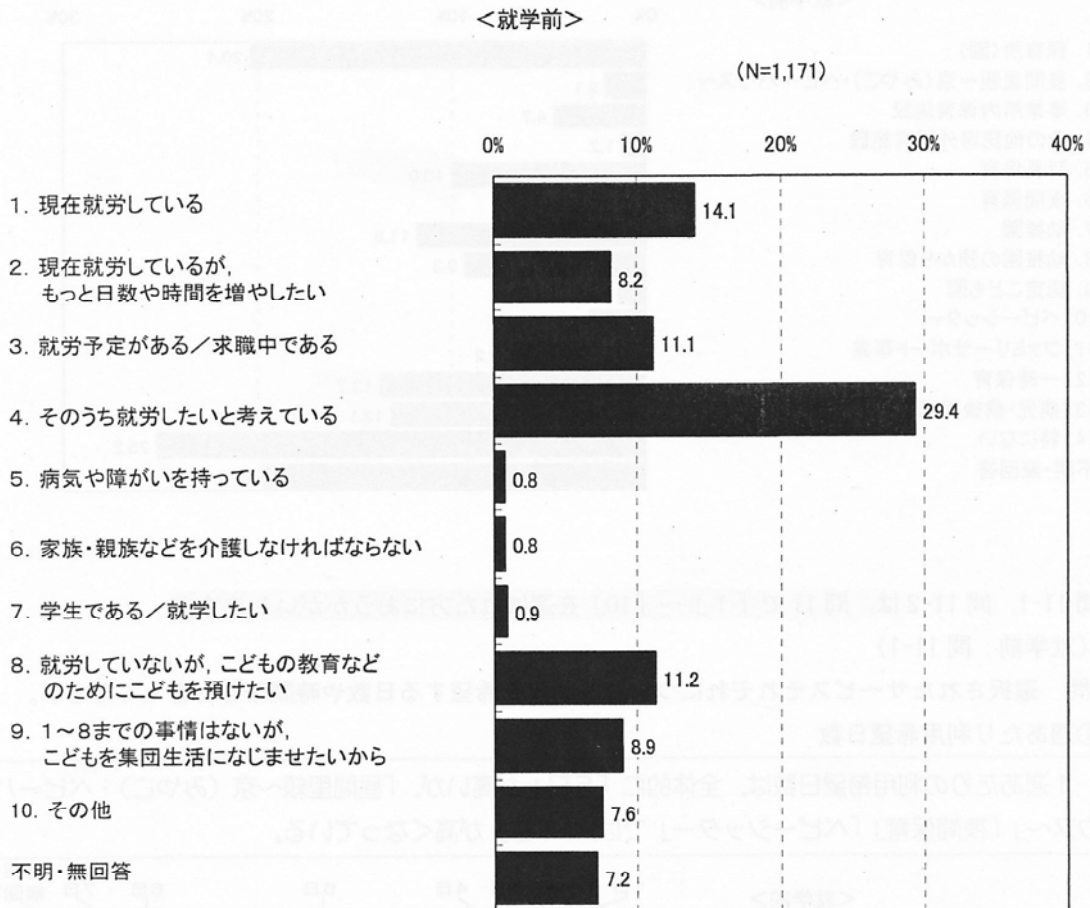


(就学前 問 11-2)

問 サービスを利用したいと考えている理由はどのようなことですか。

<就学前>

「4. そのうち就労したいと考えている」が 29.4%と最も高く、次いで「1. 現在就労している」が 14.1%と高くなっている。



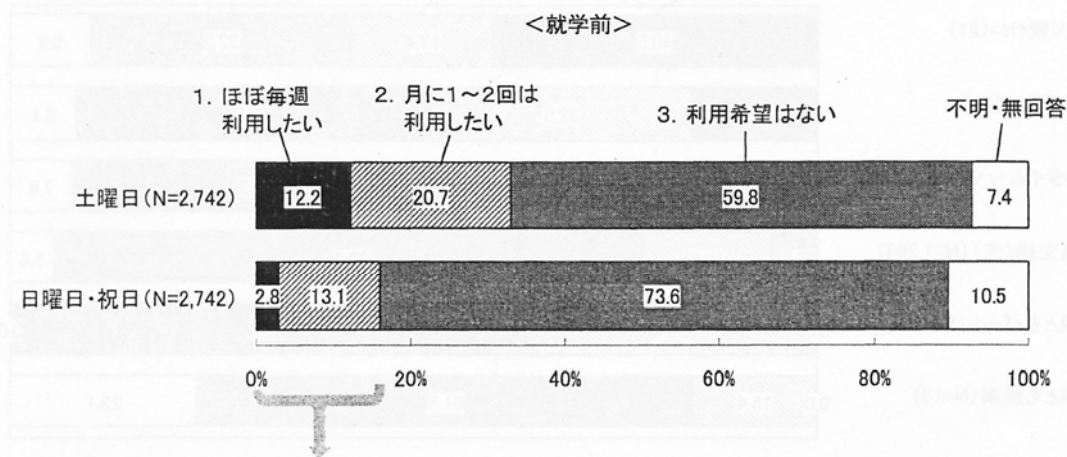
4 土曜日や日曜日・祝日における子育て支援施策・サービスの利用希望について（就学前）

（就学前 問12）

問 あて名のお子さんについて、土曜日と日曜日・祝日に、保育所（園）・幼稚園などの子育て支援施策・サービス（一時的な利用は除きます）の利用を希望されますか。

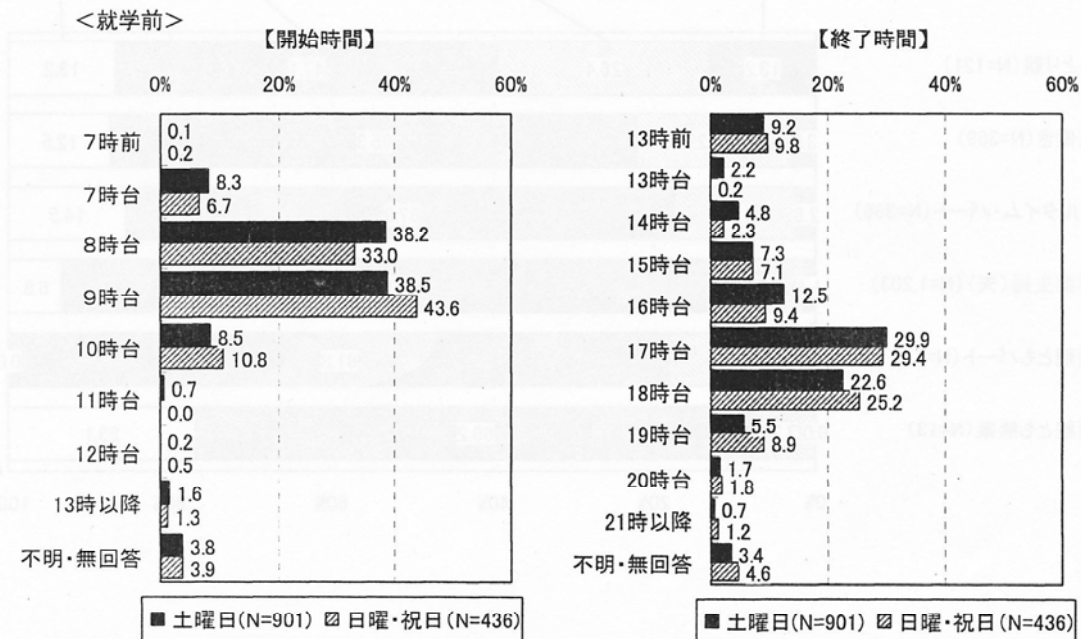
<就学前>

「土曜日」「日曜日・祝日」ともに「3. 利用希望はない」が半数以上を占めているが、「2. 月に1～2回は利用したい」と回答した方も、「土曜日」が20.7%、「日曜日・祝日」が13.1%あった。



〔利用希望時間〕

利用希望時間は、「土曜日」「日曜日・祝日」ともに、開始時間については「8時台」と「9時台」が高く、終了時間については「17時台」と「18時台」が高くなっている。



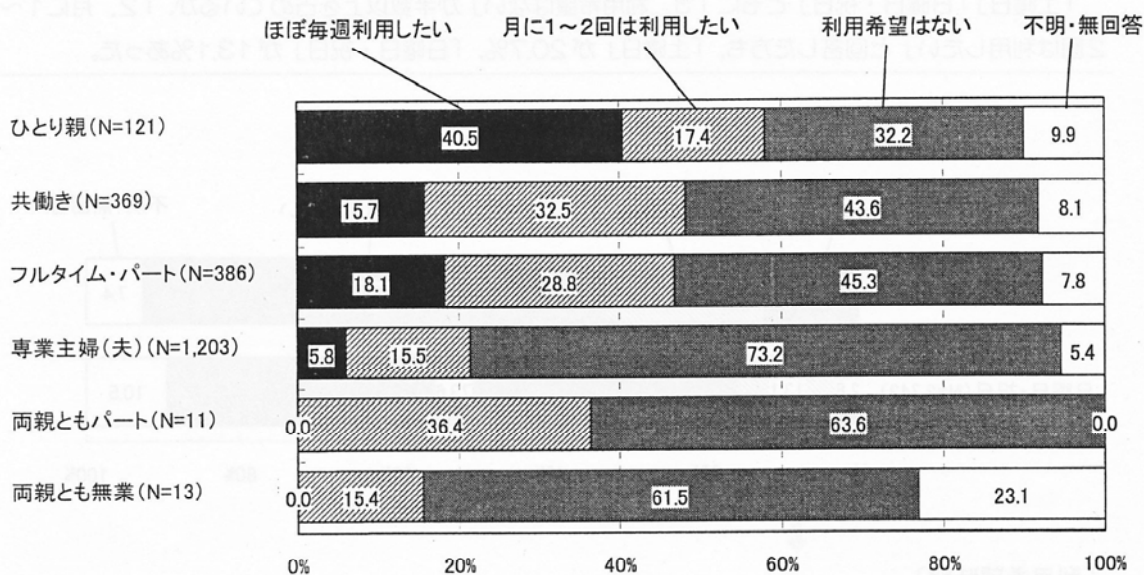
【家族類型別】

<就学前>

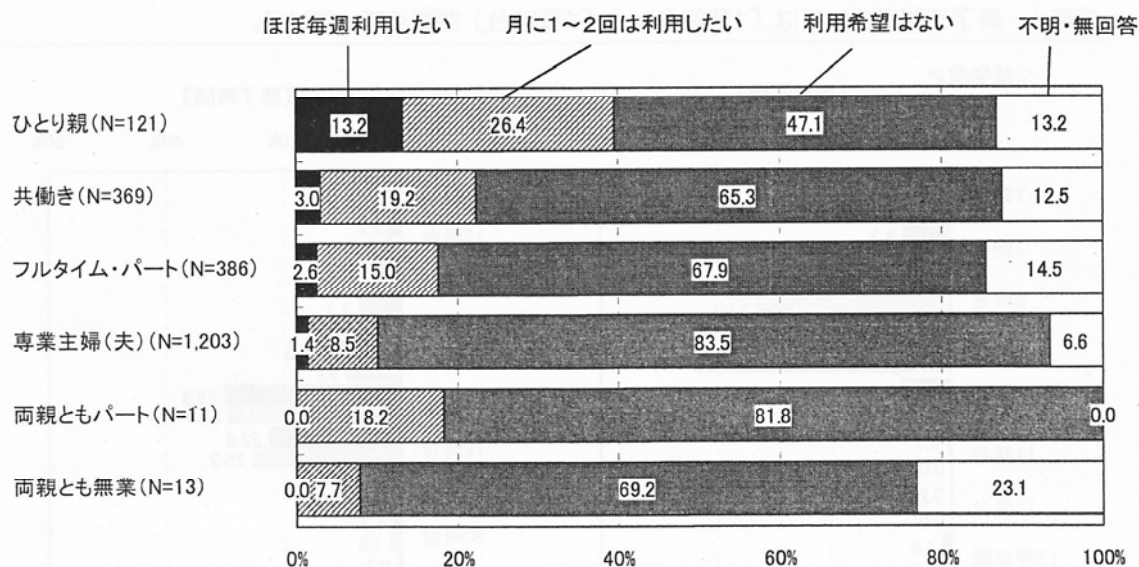
家族類型別にみると、「ひとり親」について「土曜日」では、他の区分と比較して「ほぼ毎週利用したい」の割合が最も高くなっているのに対し、「日曜日・祝日」では、他の区分と同様に「利用希望はない」の割合が最も高くなっている。

【土曜日】

<就学前>



【日曜日・祝日】



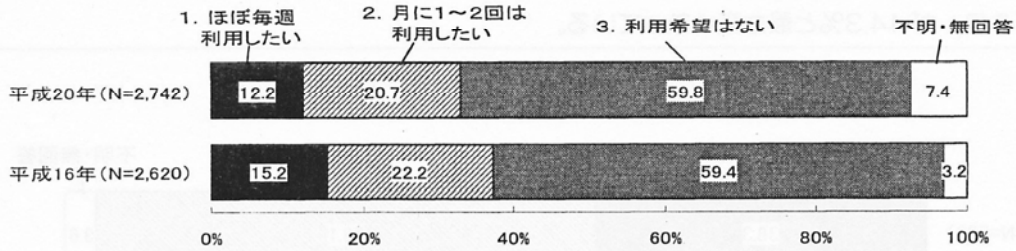
【平成 16 年調査との比較】

<就学前>

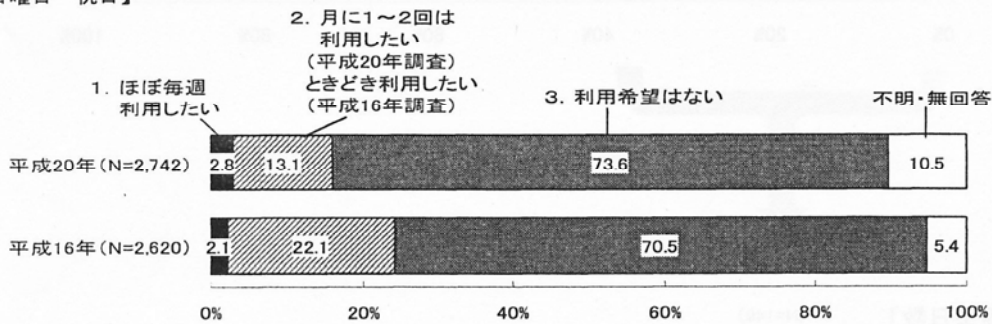
平成 16 年調査と比較すると、「土曜日」「日曜日・祝日」ともに「2. 月に1～2回は利用したい/ときどき利用したい」の割合が低くなっている。

【土曜日】

<就学前>



【日曜日・祝日】



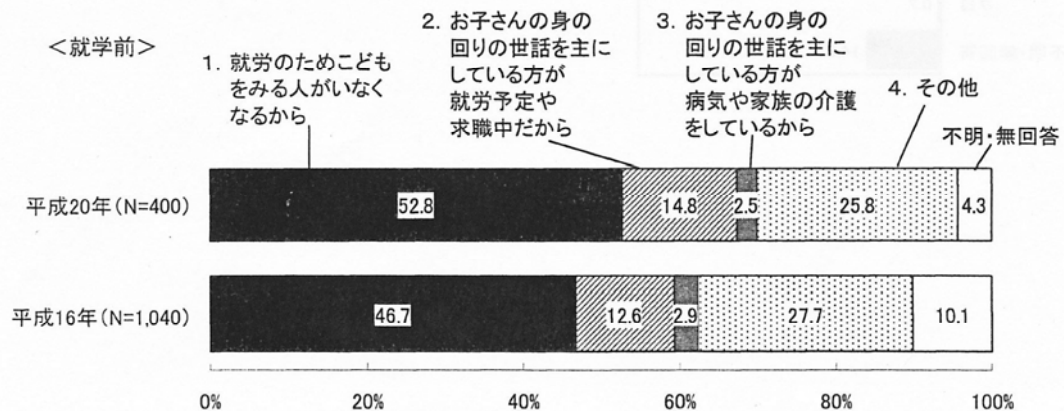
（就学前 問 12-1）

問 土曜日、日曜日・祝日にお子さんを預けたい理由は何ですか。

<就学前>

土曜日、日曜日・祝日に預けたい理由をみると、「1. 就労のためこどもをみる人がいなくなるから」が52.8%となっている。

平成 16 年調査と比較すると、ほぼ同様の結果となっている。



【市営保育所の歳児別入所状況】

区	保育所名	住所	定員			平成22年7月在籍児童数						
			合計	乳児	幼児	0歳	1歳	2歳	3歳	4歳	5歳	合計
北	楽只保育所	紫野北花ノ坊町18	110		110				32	19	27	78
	楽只乳児保育所	紫野花ノ坊町23	70	70		10	20	27				57
	船岡乳児保育所	紫野下築山町20	60	60		4	15	27				46
上京	室町乳児保育所	新町通今出川上る元新在家町163-1	60	60		12	25	27				64
	鶴山保育所	寺町通今出川上る5丁目鶴山町5-6	100	30	70	10	12	12	21	23	24	102
左京	養正保育所	田中玄京町149	120		120				44	21	27	92
	養正乳児保育所	田中玄京町151	75	75		18	28	23				69
	修学院保育所	修学院犬塚町30-1	90	30	60	9	13	16	20	22	19	99
	錦林保育所	鹿ヶ谷高岸町3-2	70	40	30	4	13	13	18	6	12	66
中京	壬生保育所	西ノ京新建町1	90	40	50	10	15	16	18	15	16	90
	朱雀乳児保育所	西ノ京西月光町19-1	40	40		12	14	16				42
	聚楽保育所	聚楽廻松下町9-4	100	40	60	12	16	18	23	24	23	116
東山	三条保育所	三条大橋東三丁目下る長光町621	60		60				17	11	13	41
	三条乳児保育所	花見小路通古門前上る巽町467	50	50		12	12	26				50
山科	鏡山保育所	厨子奥苗代元町16-5	120		120				11	30	22	63
下京	崇仁第一保育所	下之町6-3	90		90				19	17	10	46
	崇仁第二保育所	下之町4-3	70	70		5	17	18				40
南	九条保育所	西九条春日町49	60	30	30	6	7	8	15	8	11	55
	久世保育所	久世大築町50	60	60		9	19	22				50
	久世第二保育所	久世大築町47-2	60		60				21	23	22	66
	南保育所	西九条南田町9	120	50	70	10	19	23	26	23	26	127
	吉祥院保育所	吉祥院菅原町22-1	60	30	30	4	10	10	15	13	8	60
	山ノ本保育所	上鳥羽山ノ本町61	60	20	40	4	10	7	14	14	12	61
右京	ひかり保育所	京北井戸町丸山110	30	30				3	9	8	10	30
	弓削保育所	京北下弓削町狭間谷6-1	60	60		1	4	11	11	14	17	58
	周山保育所	京北五本松町西山24-3	60	60			7	6	15	18	15	61
伏見	淀保育所	淀下津町96	150	50	100	10	13	20	24	29	29	125
	改進黨保育所	竹田狩賀町153-1	180	80	100	18	31	38	41	31	31	190
	辰巳保育所	醍醐外山街道町21-21	120	60	60	11	13	25	16	22	27	114
	砂川保育所	深草六反田町4-7	60	30	30	9	11	12	14	13	12	71