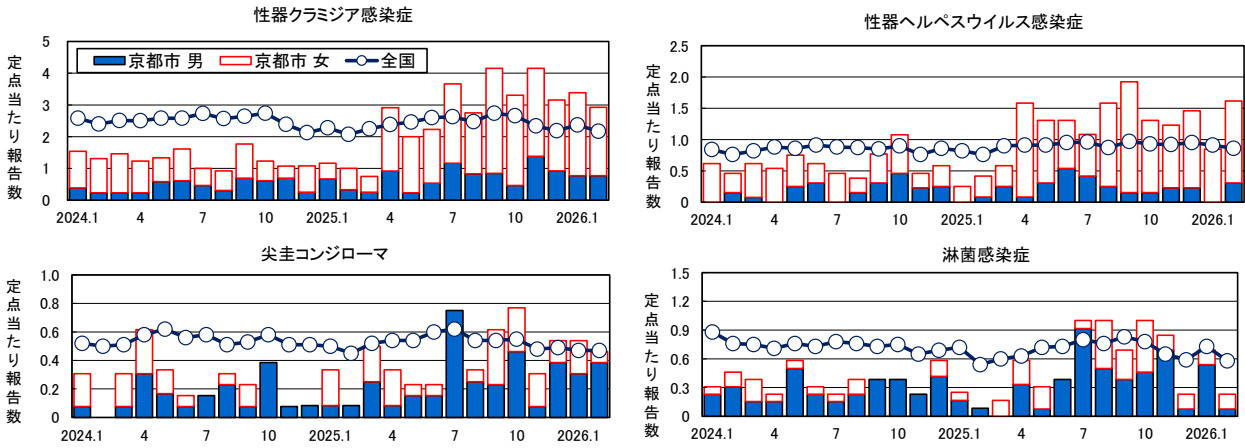


◆ 今月のコメント

2026年2月の京都市の性感染症の定点当たり報告数は、性器クラミジア感染症が2.92(男0.77、女2.15)、性器ヘルペスウイルス感染症が1.62(男0.31、女1.31)、尖(せん)圭(けい)コンジローマが0.46(男0.38、女0.08)、淋(りん)菌感染症が0.23(男0.08、女0.15)でした。

京都市のメチシリン耐性黄色ブドウ球菌感染症の定点当たり報告数は1.00、ペニシリン耐性肺炎球菌感染症は0.00、薬剤耐性緑膿菌感染症は0.00です。全国のメチシリン耐性黄色ブドウ球菌感染症の定点当たり報告数は2.68、ペニシリン耐性肺炎球菌感染症は0.05、薬剤耐性緑膿菌感染症は0.02です。

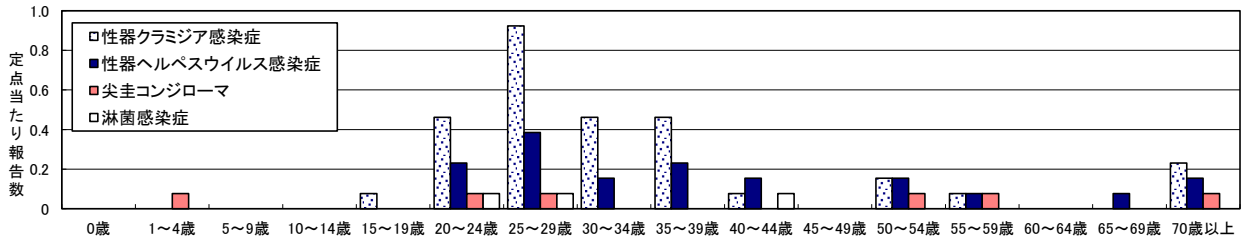
【性感染症】 性感染症定点数13(産婦人科7、泌尿器科4、皮膚科2) 性別定点当たり報告数の推移(2024年1月～)



2026年の報告数

	1月	2月	3月	4月	5月	6月	7月	8月	9月	10月	11月	12月	累計報告数
性器クラミジア感染症	44	38											82
性器ヘルペスウイルス感染症	11	21											32
尖圭コンジローマ	7	6											13
淋菌感染症	9	3											12

2月の年齢階級別定点当たり報告数



【薬剤耐性菌感染症】 基幹定点数1

2026年の報告数

	1月	2月	3月	4月	5月	6月	7月	8月	9月	10月	11月	12月	累計報告数
メチシリン耐性黄色ブドウ球菌感染症	1	1											2
ペニシリン耐性肺炎球菌感染症	0	0											0
薬剤耐性緑膿菌感染症	0	0											0

本市ではHIV検査と同時に梅毒を含む性感染症検査を、平日、土日及び夜間に行っています。詳細については、以下のホームページを御覧ください。

○京都市情報館「京都市のHIV検査・相談について」

<https://www.city.kyoto.lg.jp/hokenfukushi/page/0000271215.html>

(注:京都市のデータは2026年3月18日現在の報告数で、全国の還元データと若干異なる場合があります。)

京都市感染症発生動向調査情報（行政区別、年齢階級別・男女別 報告数）

2026年 2月

T3205

行政区別報告数		京都市計	北	上京	左京	中京	東山	山科	下京	南	右京	伏見	西京
定点区分	性感染症（定点医療機関数）	13	1	1	1	2	1	1	1	1	1	2	1
	（報告医療機関数）	13	1	1	1	2	1	1	1	1	1	2	1
性感染症	性器クラミジア感染症	38	-	-	2	14	-	1	3	4	5	8	1
	性器ヘルペスウイルス感染症	21	-	-	-	1	2	-	2	2	10	4	-
	尖圭コンジローマ	6	-	-	-	1	1	-	1	-	-	3	-
	淋菌感染症	3	-	-	-	1	-	-	-	-	1	1	-
基幹	基幹（定点医療機関数）	1	1
	（報告医療機関数）	1	-	-	-	1	-	-	-	-	-	-	-
	メチシリン耐性黄色ブドウ球菌感染症	1	1
	ペニシリン耐性肺炎球菌感染症	-	-
	薬剤耐性緑膿菌感染症	-	-	
行政区別定点当たり報告数		京都市計	北	上京	左京	中京	東山	山科	下京	南	右京	伏見	西京
性感染症	性器クラミジア感染症	2.92	-	-	2.00	7.00	-	1.00	3.00	4.00	5.00	4.00	1.00
	性器ヘルペスウイルス感染症	1.62	-	-	-	0.50	2.00	-	2.00	2.00	10.00	2.00	-
	尖圭コンジローマ	0.46	-	-	-	0.50	1.00	-	1.00	-	-	1.50	-
	淋菌感染症	0.23	-	-	-	0.50	-	-	-	-	1.00	0.50	-
基幹	メチシリン耐性黄色ブドウ球菌感染症	1.00	1.00
	ペニシリン耐性肺炎球菌感染症	-	-
	薬剤耐性緑膿菌感染症	-	-

年齢階級別報告数

T3206

定点区分 (定点医療機関数)		総数	0歳	1~4歳	5~9歳	10~14歳	15~19歳	20~24歳	25~29歳	30~34歳	35~39歳	40~44歳	45~49歳	50~54歳	55~59歳	60~64歳	65~69歳	70歳以上	
性感染症 (13)	性器クラミジア感染症	男	10	-	-	-	-	1	1	3	1	2	-	-	1	1	-	-	-
		女	28	-	-	-	-	-	5	9	5	4	1	-	1	-	-	-	3
		計	38	-	-	-	-	1	6	12	6	6	1	-	2	1	-	-	3
	性器ヘルペスウイルス感染症	男	4	-	-	-	-	-	-	1	1	1	-	-	1	-	-	-	-
		女	17	-	-	-	-	-	3	4	1	2	2	-	1	1	-	1	2
		計	21	-	-	-	-	-	3	5	2	3	2	-	2	1	-	1	2
	尖圭コンジローマ	男	5	-	1	-	-	-	1	1	-	-	-	-	1	1	-	-	-
		女	1	-	-	-	-	-	-	-	-	-	-	-	-	-	-	-	1
		計	6	-	1	-	-	-	1	1	-	-	-	-	1	1	-	-	1
	淋菌感染症	男	1	-	-	-	-	-	-	-	-	-	1	-	-	-	-	-	-
		女	2	-	-	-	-	-	1	1	-	-	-	-	-	-	-	-	-
		計	3	-	-	-	-	-	1	1	-	-	1	-	-	-	-	-	-
基幹 (1)	メチシリン耐性黄色ブドウ球菌感染症	男	1	-	-	-	-	-	-	-	-	-	-	-	-	-	-	-	1
		女	-	-	-	-	-	-	-	-	-	-	-	-	-	-	-	-	-
		計	1	-	-	-	-	-	-	-	-	-	-	-	-	-	-	-	1
	ペニシリン耐性肺炎球菌感染症	男	-	-	-	-	-	-	-	-	-	-	-	-	-	-	-	-	-
		女	-	-	-	-	-	-	-	-	-	-	-	-	-	-	-	-	-
		計	-	-	-	-	-	-	-	-	-	-	-	-	-	-	-	-	-
	薬剤耐性緑膿菌感染症	男	-	-	-	-	-	-	-	-	-	-	-	-	-	-	-	-	-
		女	-	-	-	-	-	-	-	-	-	-	-	-	-	-	-	-	-
		計	-	-	-	-	-	-	-	-	-	-	-	-	-	-	-	-	-

年齢階級別定点当たり報告数

		総数	0歳	1~4歳	5~9歳	10~14歳	15~19歳	20~24歳	25~29歳	30~34歳	35~39歳	40~44歳	45~49歳	50~54歳	55~59歳	60~64歳	65~69歳	70歳以上	
性感染症	性器クラミジア感染症	男	0.77	-	-	-	-	0.08	0.08	0.23	0.08	0.15	-	-	0.08	0.08	-	-	-
		女	2.15	-	-	-	-	-	0.38	0.69	0.38	0.31	0.08	-	0.08	-	-	-	0.23
		計	2.92	-	-	-	-	0.08	0.46	0.92	0.46	0.46	0.08	-	0.15	0.08	-	-	0.23
	性器ヘルペスウイルス感染症	男	0.31	-	-	-	-	-	-	0.08	0.08	0.08	-	-	0.08	-	-	-	-
		女	1.31	-	-	-	-	-	0.23	0.31	0.08	0.15	0.15	-	0.08	0.08	-	0.08	0.15
		計	1.62	-	-	-	-	-	0.23	0.38	0.15	0.23	0.15	-	0.15	0.08	-	0.08	0.15
	尖圭コンジローマ	男	0.38	-	0.08	-	-	-	0.08	0.08	-	-	-	-	0.08	0.08	-	-	-
		女	0.08	-	-	-	-	-	-	-	-	-	-	-	-	-	-	-	0.08
		計	0.46	-	0.08	-	-	-	0.08	0.08	-	-	-	-	0.08	0.08	-	-	0.08
	淋菌感染症	男	0.08	-	-	-	-	-	-	-	-	-	0.08	-	-	-	-	-	-
		女	0.15	-	-	-	-	-	0.08	0.08	-	-	-	-	-	-	-	-	-
		計	0.23	-	-	-	-	-	0.08	0.08	-	-	0.08	-	-	-	-	-	-
基幹	メチシリン耐性黄色ブドウ球菌感染症	男	1.00	-	-	-	-	-	-	-	-	-	-	-	-	-	-	-	1.00
		女	-	-	-	-	-	-	-	-	-	-	-	-	-	-	-	-	-
		計	1.00	-	-	-	-	-	-	-	-	-	-	-	-	-	-	-	1.00
	ペニシリン耐性肺炎球菌感染症	男	-	-	-	-	-	-	-	-	-	-	-	-	-	-	-	-	-
		女	-	-	-	-	-	-	-	-	-	-	-	-	-	-	-	-	-
		計	-	-	-	-	-	-	-	-	-	-	-	-	-	-	-	-	-
薬剤耐性緑膿菌感染症	男	-	-	-	-	-	-	-	-	-	-	-	-	-	-	-	-	-	
	女	-	-	-	-	-	-	-	-	-	-	-	-	-	-	-	-	-	
	計	-	-	-	-	-	-	-	-	-	-	-	-	-	-	-	-	-	