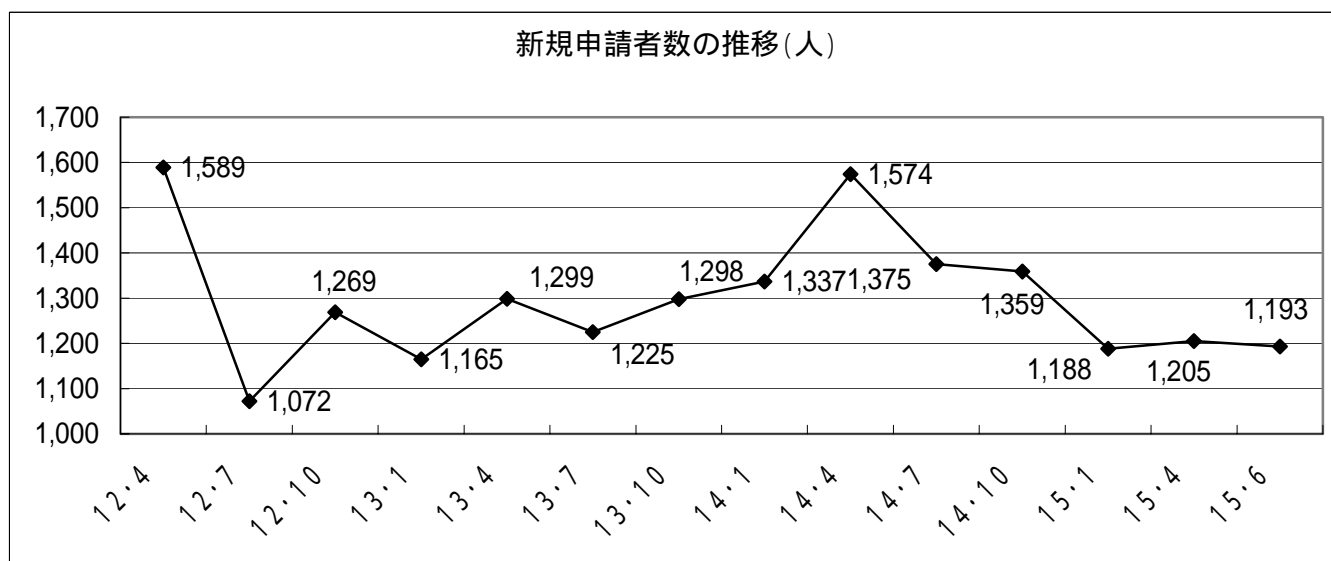


介護サービスの利用状況について

| | 頁 |
|----------------------------------|----|
| 1 要介護認定の状況 | |
| （１）新規申請者数の推移 | 1 |
| （２）要介護認定者数の推移 | 1 |
| （３）要介護認定者の出現率の推移 | 4 |
| （４）年齢別・要介護認定者の出現率 | 5 |
| （５）要介護度ごとの年齢構成 | 5 |
| 2 介護サービスの利用状況 | |
| （１）介護サービスの利用回数の推移 | 6 |
| （２）利用者の内訳（平成 15 年 3 月実績） | 17 |
| （３）利用限度額に対する利用割合（平成 15 年 3 月実績） | 19 |
| （４）各居宅サービスの利用率（平成 15 年 3 月実績） | 20 |
| （５）各居宅サービスの平均利用回数（平成 15 年 3 月実績） | 21 |
| （６）サービスの併用関係（平成 15 年 3 月実績） | 21 |
| 3 給付費 | |
| （１）各サービスの給付実績 | 22 |
| （２）各サービスの費用割合 | 23 |
| （３）給付費の推移 | 25 |
| （４）利用者 1 人当たりの給付費 | 27 |
| 4 サービス提供事業所 | 28 |

1 要介護認定の状況

(1) 新規申請者数の推移



《参考》新規申請者数の平均値

平成 12 年度・月平均 1,231 人

平成 13 年度・月平均 1,276 人

○平成 14 年度・月平均 1,304 人

全期間(平成 12 年 4 月～15 年 6 月)・月平均 1,265 人

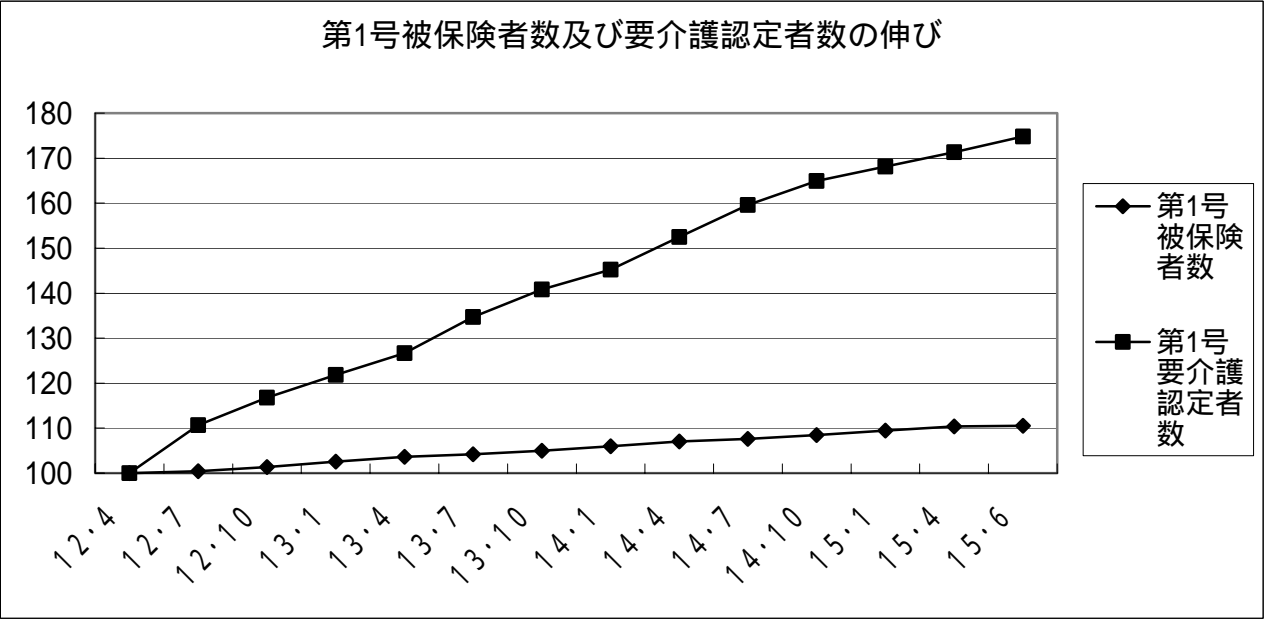
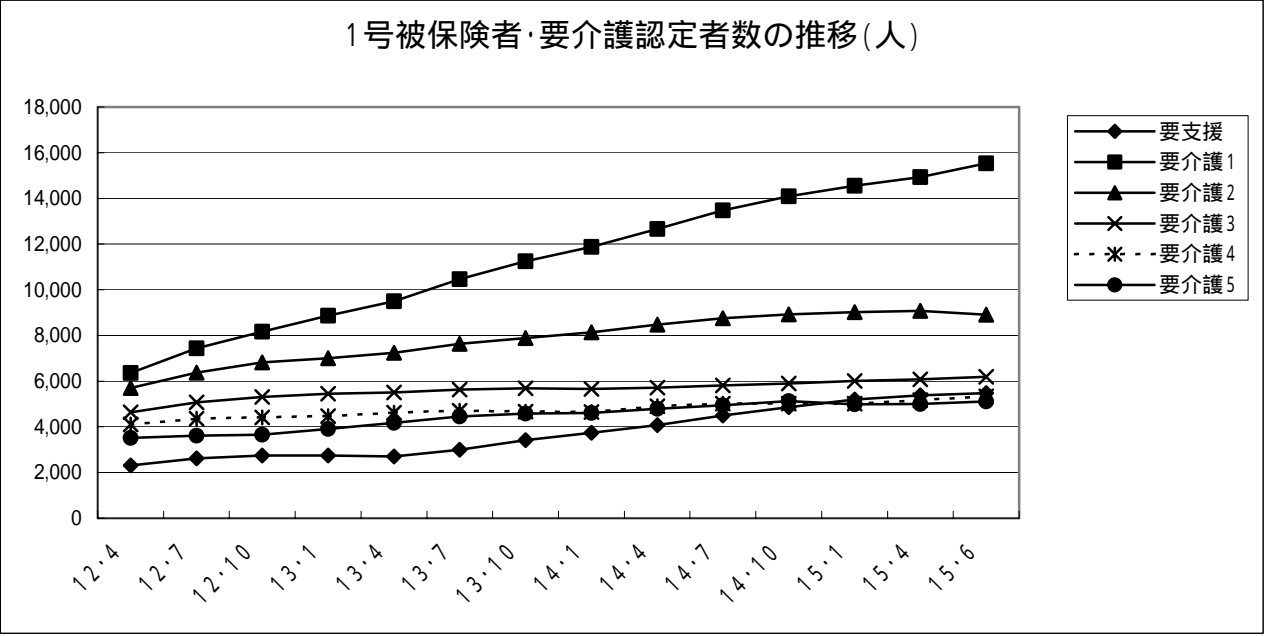
月に 1,200～1,400 人程度の新規申請がある。高齢者人口の増加数に比べて新規申請者数が多い
ため、要介護認定者の出現率(高齢者人口に占める割合)は増加している。(4 頁参照)

(2) 要介護認定者数の推移

(人)

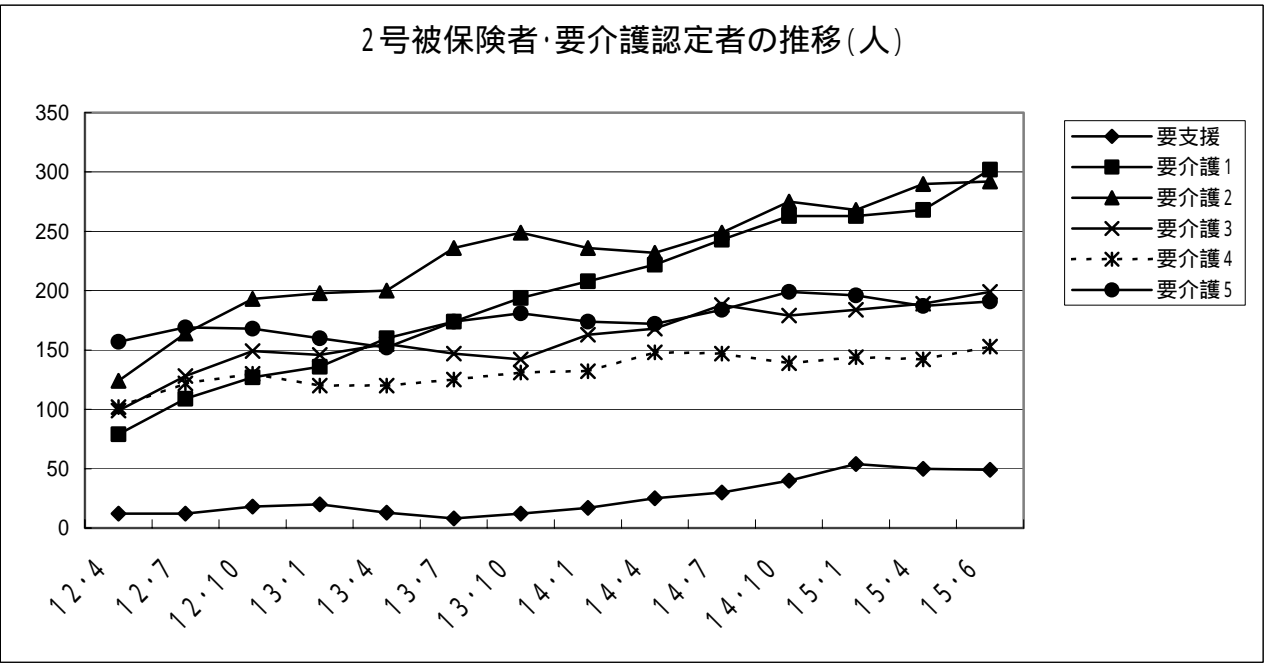
| | 要支援 | 要介護1 | 要介護2 | 要介護3 | 要介護4 | 要介護5 | 計 |
|-------|-------|--------|-------|-------|-------|-------|--------|
| 12・4 | 2,326 | 6,441 | 5,828 | 4,741 | 4,202 | 3,668 | 27,206 |
| 12・7 | 2,635 | 7,550 | 6,541 | 5,200 | 4,478 | 3,780 | 30,184 |
| 12・10 | 2,762 | 8,287 | 7,010 | 5,453 | 4,543 | 3,828 | 31,883 |
| 13・1 | 2,770 | 9,002 | 7,205 | 5,589 | 4,586 | 4,070 | 33,222 |
| 13・4 | 2,716 | 9,659 | 7,441 | 5,654 | 4,741 | 4,324 | 34,535 |
| 13・7 | 3,005 | 10,638 | 7,867 | 5,773 | 4,834 | 4,624 | 36,741 |
| 13・10 | 3,426 | 11,444 | 8,138 | 5,834 | 4,799 | 4,766 | 38,407 |
| 14・1 | 3,752 | 12,092 | 8,369 | 5,826 | 4,786 | 4,786 | 39,611 |
| 14・4 | 4,099 | 12,888 | 8,703 | 5,889 | 5,045 | 4,958 | 41,582 |
| 14・7 | 4,532 | 13,717 | 9,002 | 5,997 | 5,168 | 5,122 | 43,538 |
| 14・10 | 4,903 | 14,357 | 9,202 | 6,083 | 5,149 | 5,329 | 45,023 |
| 15・1 | 5,248 | 14,812 | 9,295 | 6,192 | 5,156 | 5,176 | 45,879 |
| 15・4 | 5,433 | 15,194 | 9,367 | 6,264 | 5,310 | 5,190 | 46,758 |
| 15・6 | 5,525 | 15,832 | 9,196 | 6,397 | 5,495 | 5,299 | 47,744 |

第 1 号被保険者・要介護認定者数の推移

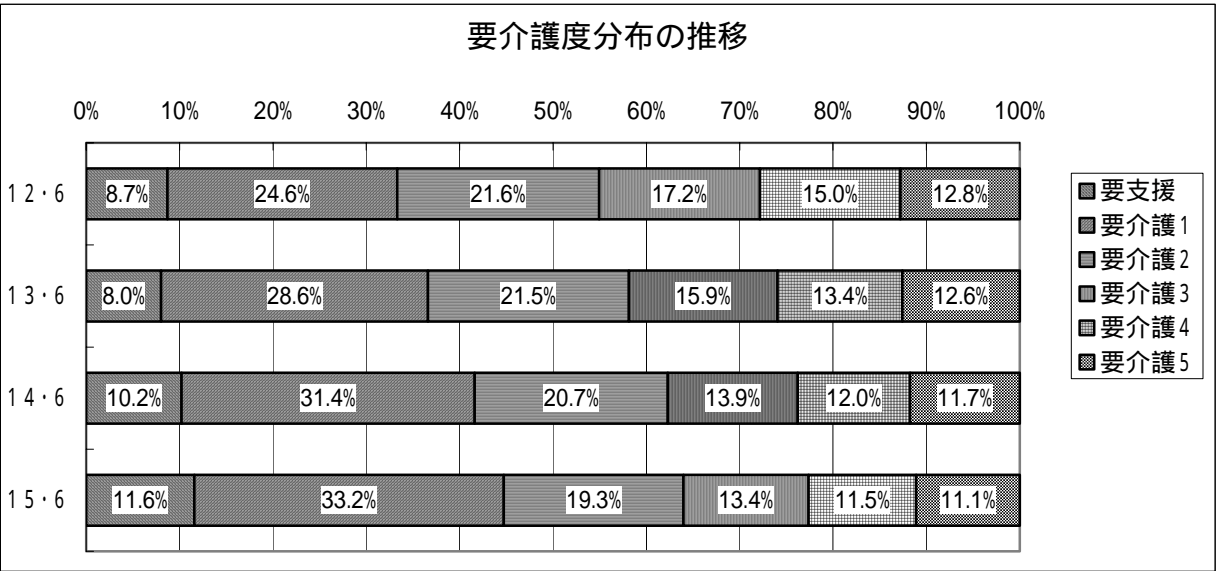


平成 12 年 4 月を 100 とした場合の伸び

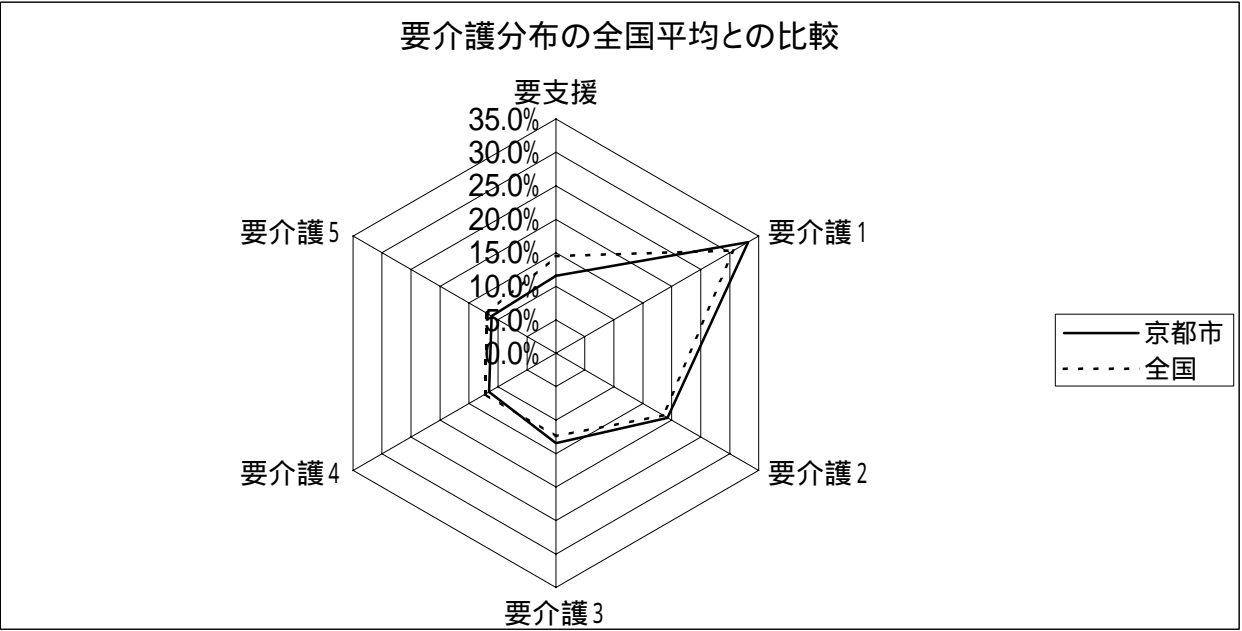
第 2 号被保険者数・要介護認定者数の推移



要介護度分布の推移



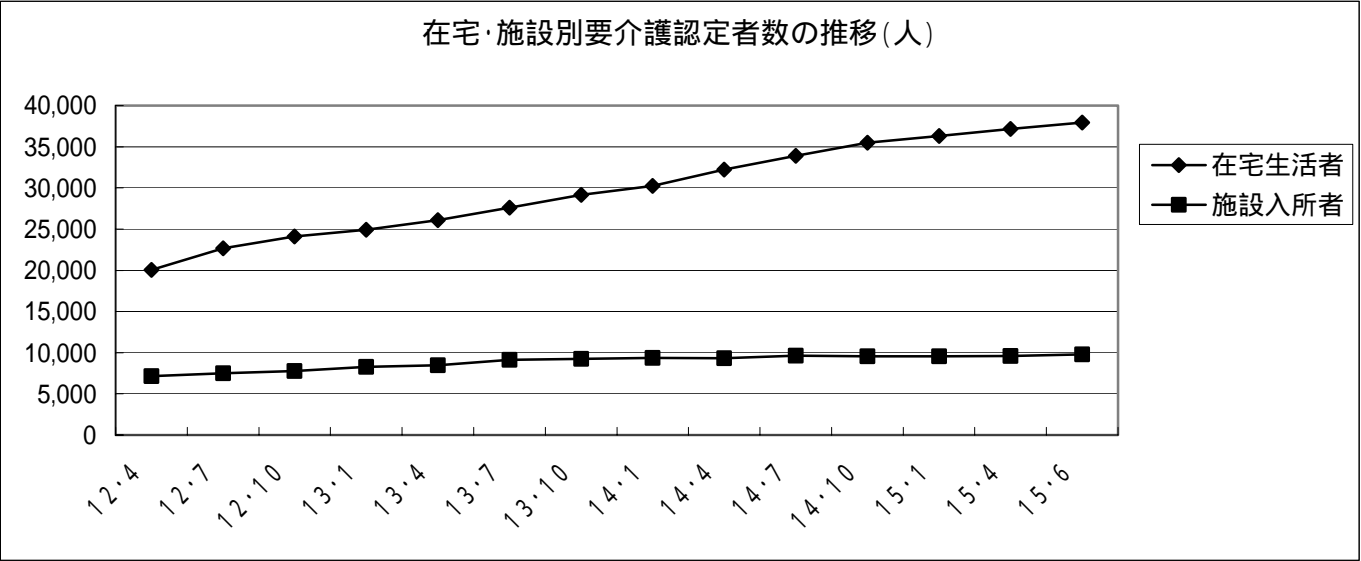
要介護度分布の全国平均との比較



京都市は平成 15 年 6 月末現在，全国は平成 15 年 3 月末現在の数値

平成 15 年 6 月末現在の要介護認定者数は 47,744 人で，介護保険制度開始当初（平成 12 年 4 月）から 75.5%伸びている。特に要支援（伸び率 137.5%），要介護 1（伸び率 145.8%）の伸びが大きく，両方を合わせると要介護度分布割合で 4 割を超えている。介護保険制度施行後，新たに介護サービスの利用を始めた方が多いと思われることから，制度の浸透が進んでいると考えられる。

在宅・施設別要介護認定者数の推移

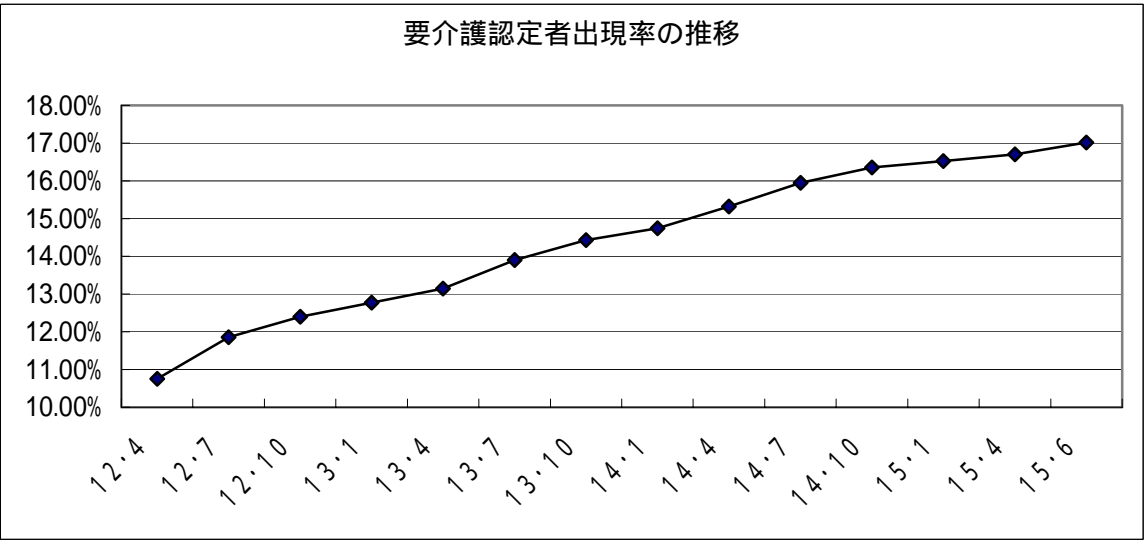


平成 15 年 6 月末現在の在宅・要介護認定者数は 37,933 人で、介護保険制度開始当初（平成 12 年 4 月）から 89.2%伸びている。

(3) 要介護認定者の出現率の推移

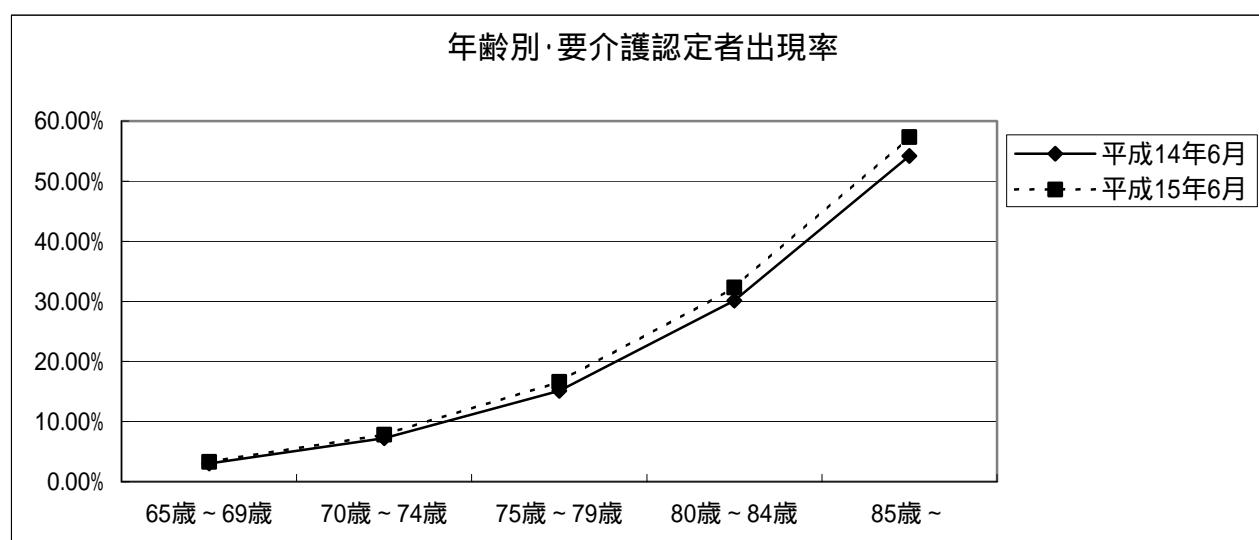
| | 12・4 | 12・7 | 12・10 | 13・1 | 13・4 | 13・7 | 13・10 |
|---------------|---------|---------|---------|---------|---------|---------|---------|
| 第 1 号被保険者数(人) | 247,588 | 248,666 | 250,856 | 253,958 | 256,588 | 257,985 | 259,826 |
| うち要介護認定者数(人) | 26,633 | 29,480 | 31,098 | 32,442 | 33,735 | 35,877 | 37,498 |
| 出現率 | 10.76% | 11.86% | 12.40% | 12.77% | 13.15% | 13.91% | 14.43% |

| 14・1 | 14・4 | 14・7 | 14・10 | 15・1 | 15・4 | 15・6 |
|---------|---------|---------|---------|---------|---------|---------|
| 262,375 | 265,079 | 266,434 | 268,540 | 271,002 | 273,260 | 273,636 |
| 38,681 | 40,615 | 42,497 | 43,928 | 44,770 | 45,632 | 46,558 |
| 14.74% | 15.32% | 15.95% | 16.36% | 16.52% | 16.70% | 17.01% |



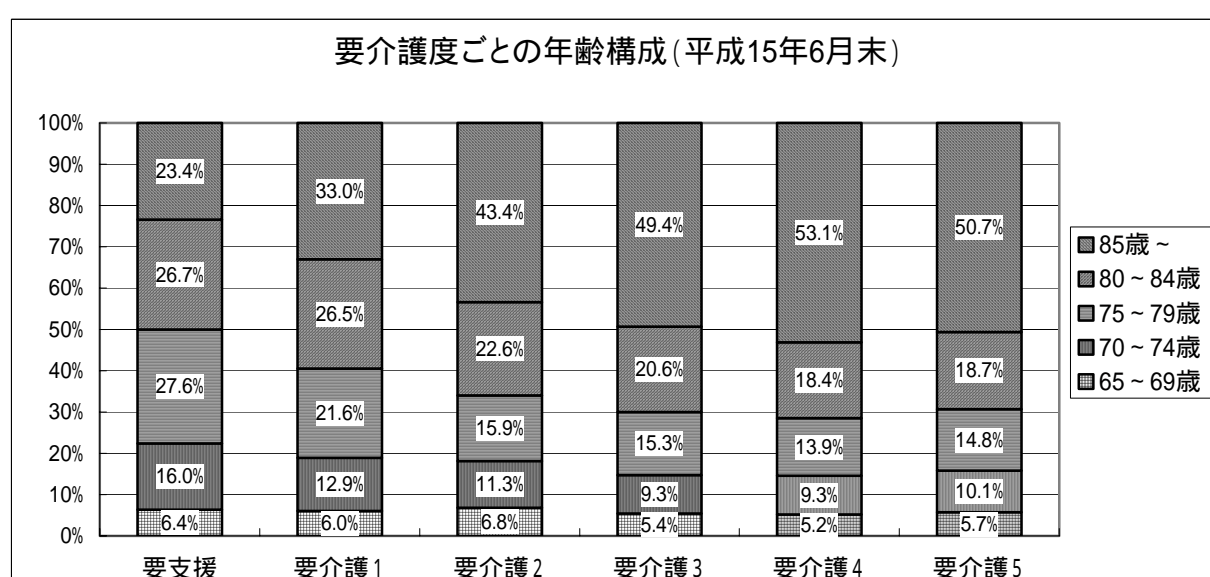
全国平均の出現率 13.9%（平成 15 年 3 月末現在）と比較して、本市の出現率は高い。その要因として、全国に比べ後期高齢者（75 歳以上の高齢者）の割合や単身高齢者の割合が高いことなどが考えられる。

（４）年齢別・要介護認定者の出現率



後期高齢者（75 歳以上）になると急激に出現率が高くなり，85 歳以上になると半数以上の方が要介護認定を受けている。

（５）要介護度ごとの年齢構成

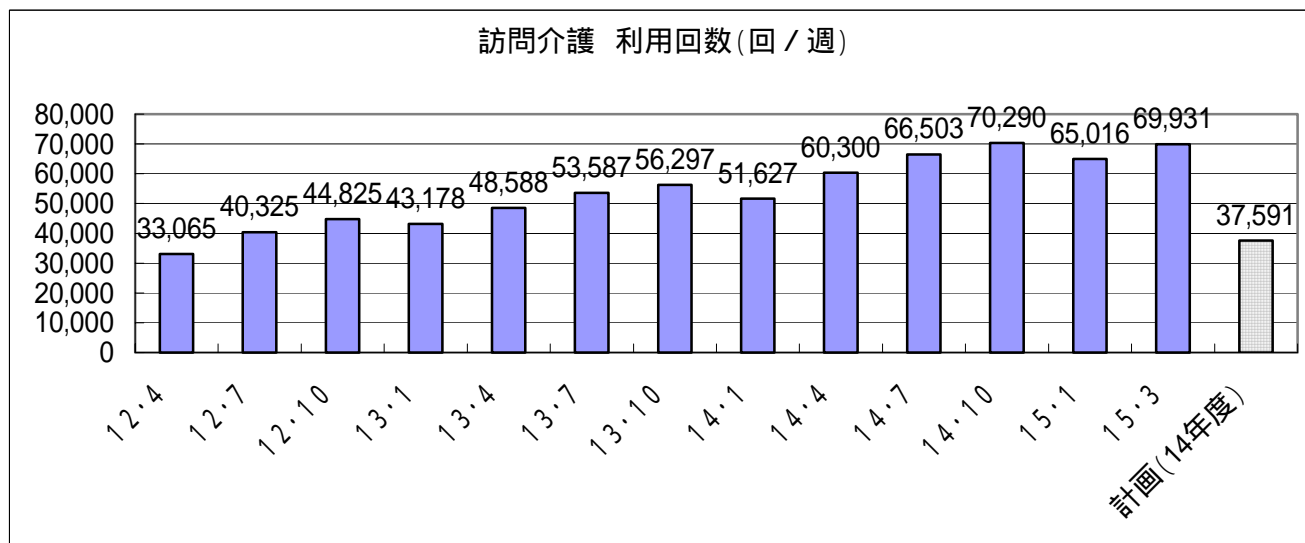


要介護 3 以上では，85 歳以上の高齢者が半数を占めている。

2 介護サービスの利用状況

(1) 介護サービスの利用回数の推移

訪問介護

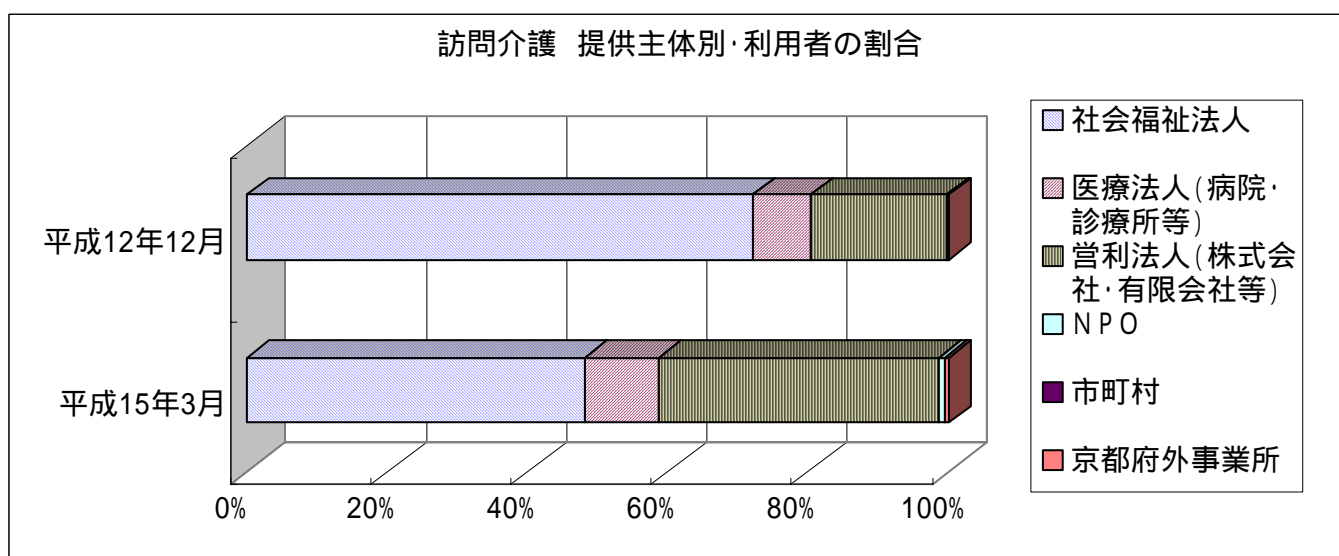


提供主体

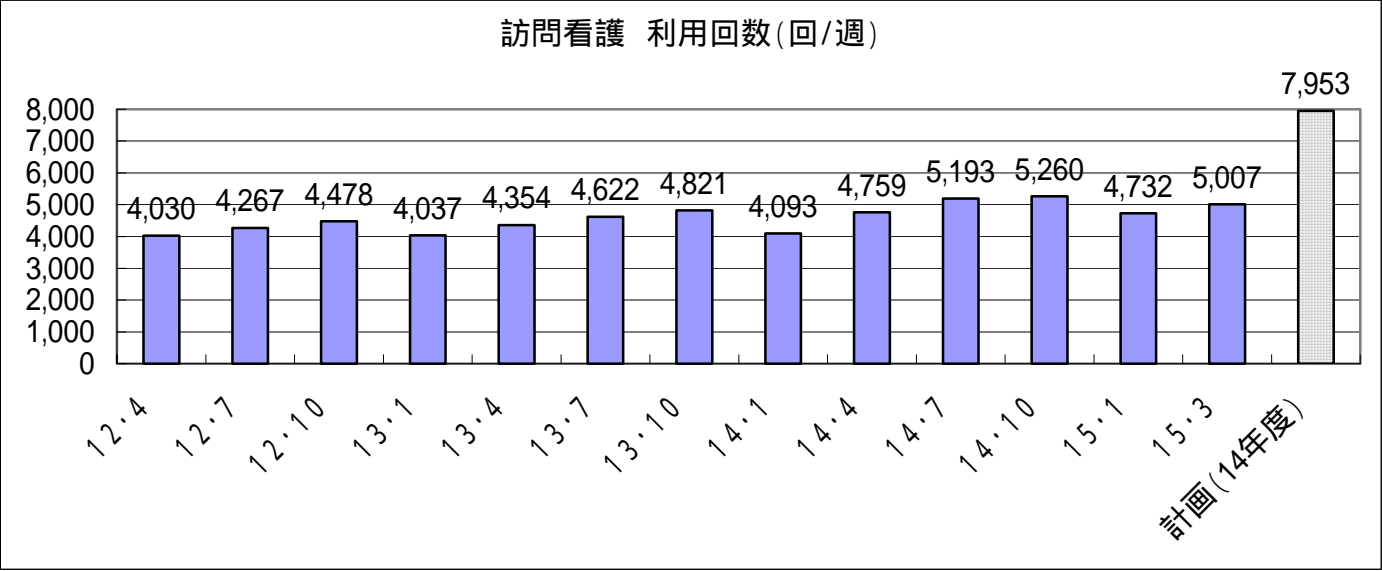
次の利用人数については、同一人が同じサービスを複数の事業所で利用している場合、複数カウントしている。

(人)

| | 平成 12 年 12 月 | 平成 15 年 3 月 |
|------------------|--------------|-------------|
| 社会福祉法人 | 7,593 | 8,574 |
| 医療法人(病院・診療所等) | 853 | 1,863 |
| 営利法人(株式会社・有限会社等) | 2,038 | 7,087 |
| NPO | 10 | 159 |
| 市町村 | 1 | 0 |
| 京都府外事業所 | 28 | 102 |
| 計 | 10,523 | 17,785 |



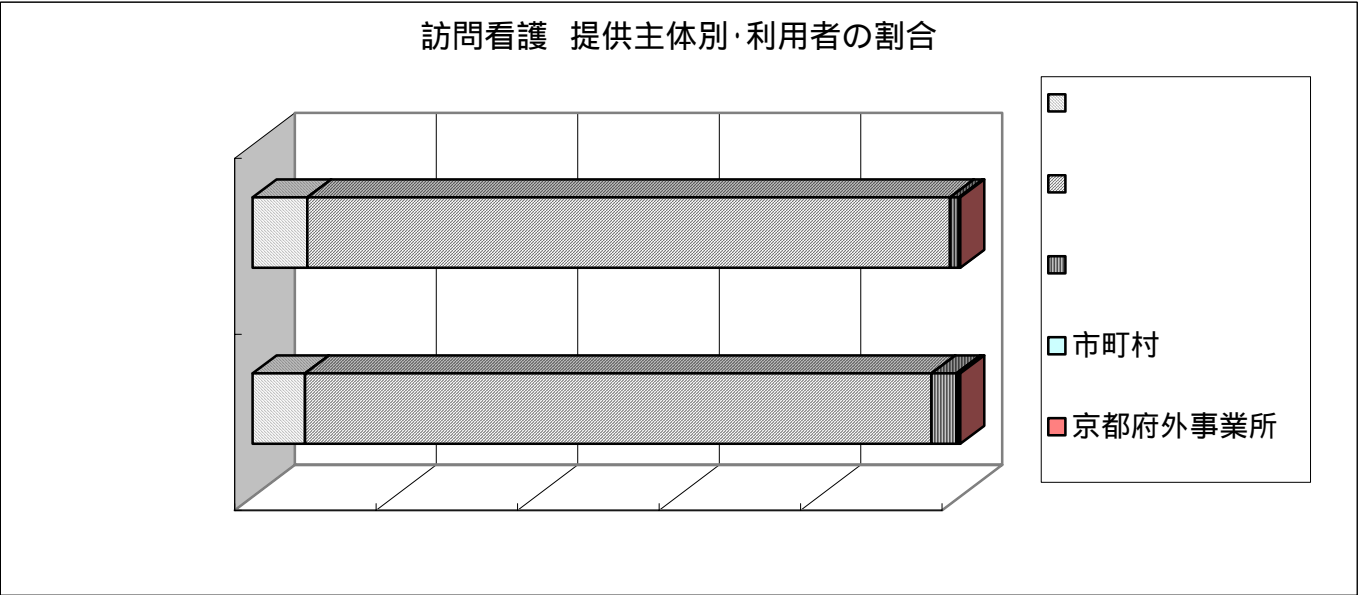
訪問看護



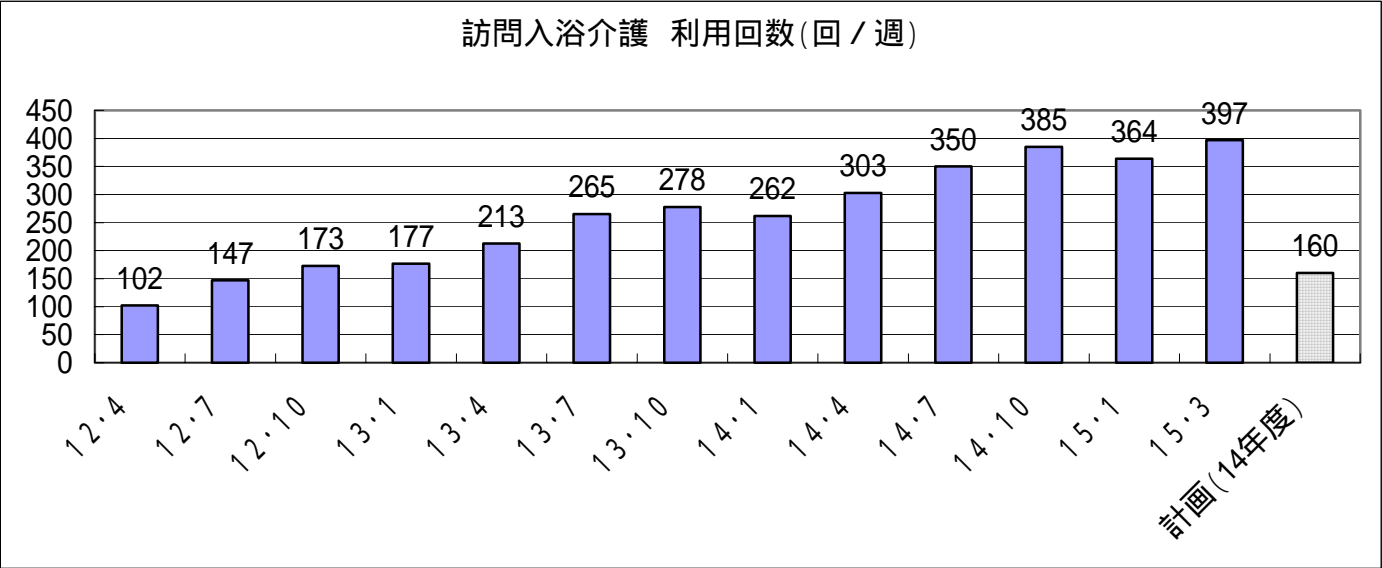
提供主体

(人)

| | 平成 12 年 12 月 | 平成 15 年 3 月 |
|------------------|--------------|-------------|
| 社会福祉法人 | 274 | 301 |
| 医療法人(病院・診療所等) | 3,220 | 3,598 |
| 営利法人(株式会社・有限会社等) | 45 | 144 |
| 市町村 | 3 | 7 |
| 京都府外事業所 | 3 | 15 |
| 計 | 3,545 | 4,065 |



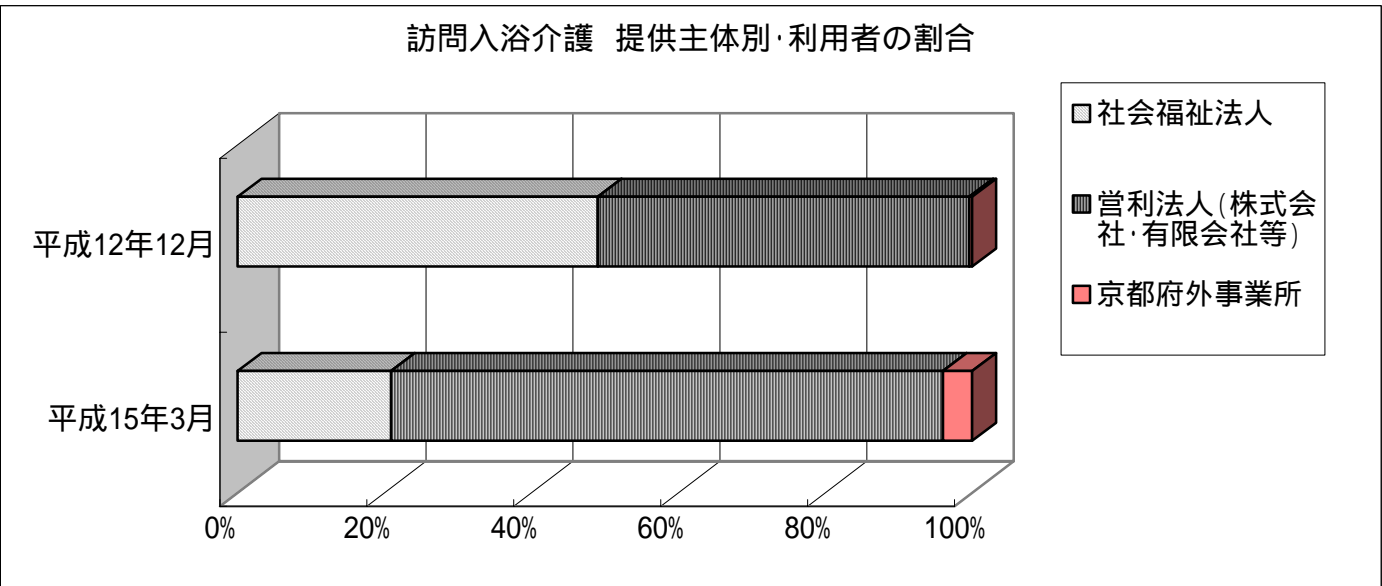
訪問入浴介護



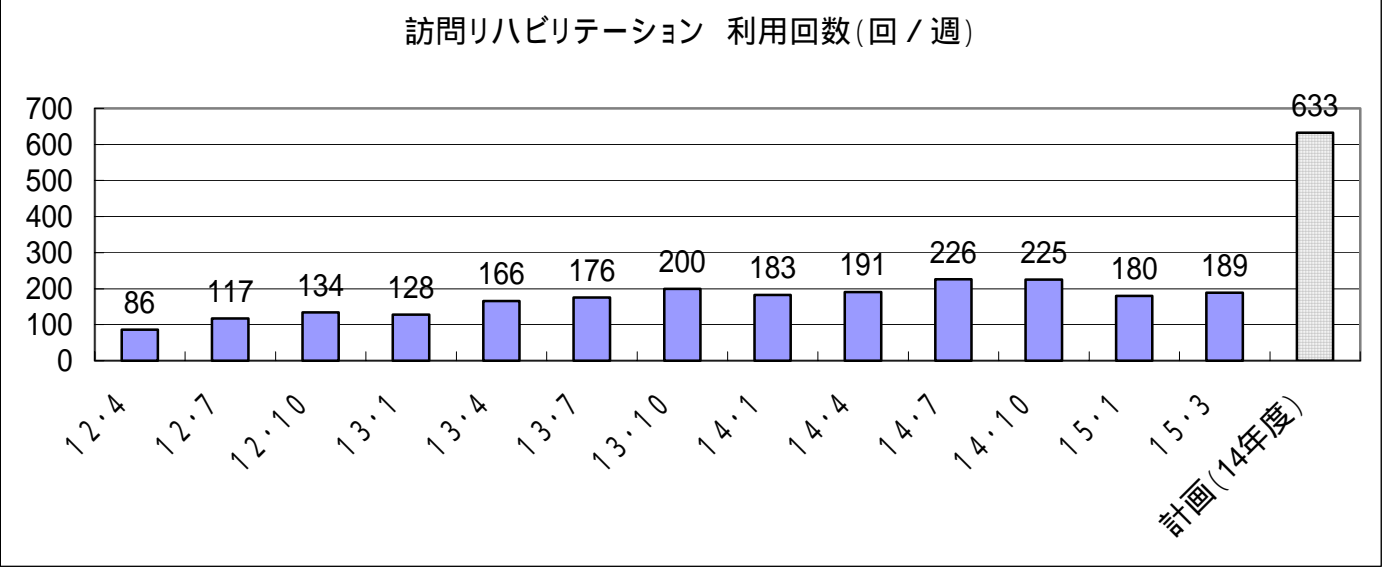
提供主体

(人)

| | 平成 12 年 12 月 | 平成 15 年 3 月 |
|------------------|--------------|-------------|
| 社会福祉法人 | 127 | 89 |
| 営利法人(株式会社・有限会社等) | 131 | 320 |
| 京都府外事業所 | 1 | 17 |
| 計 | 259 | 426 |



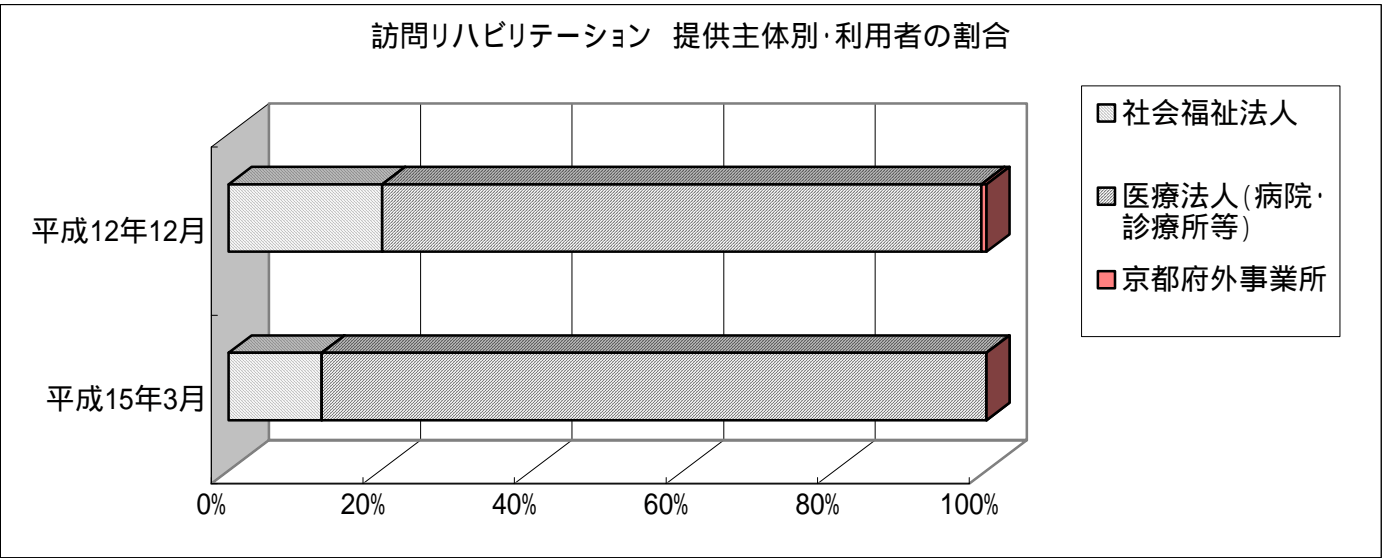
訪問リハビリテーション



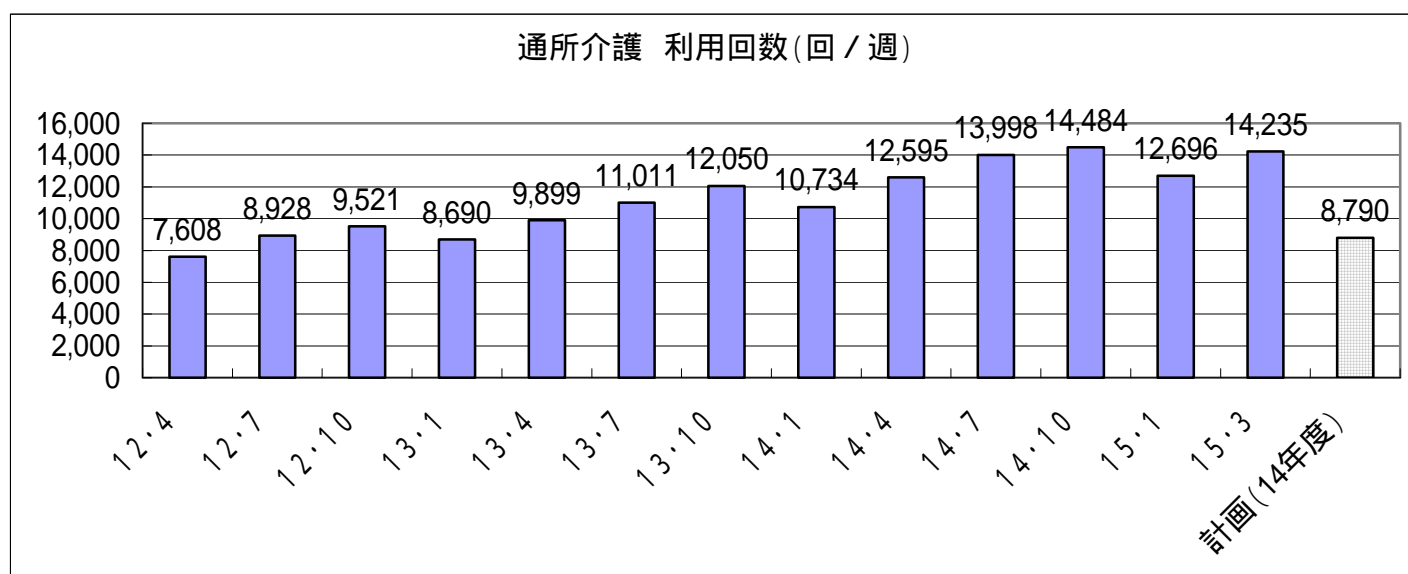
提供主体

(人)

| | 平成 12 年 12 月 | 平成 15 年 3 月 |
|---------------|--------------|-------------|
| 社会福祉法人 | 30 | 24 |
| 医療法人(病院・診療所等) | 117 | 171 |
| 京都府外事業所 | 1 | 0 |
| 計 | 148 | 195 |



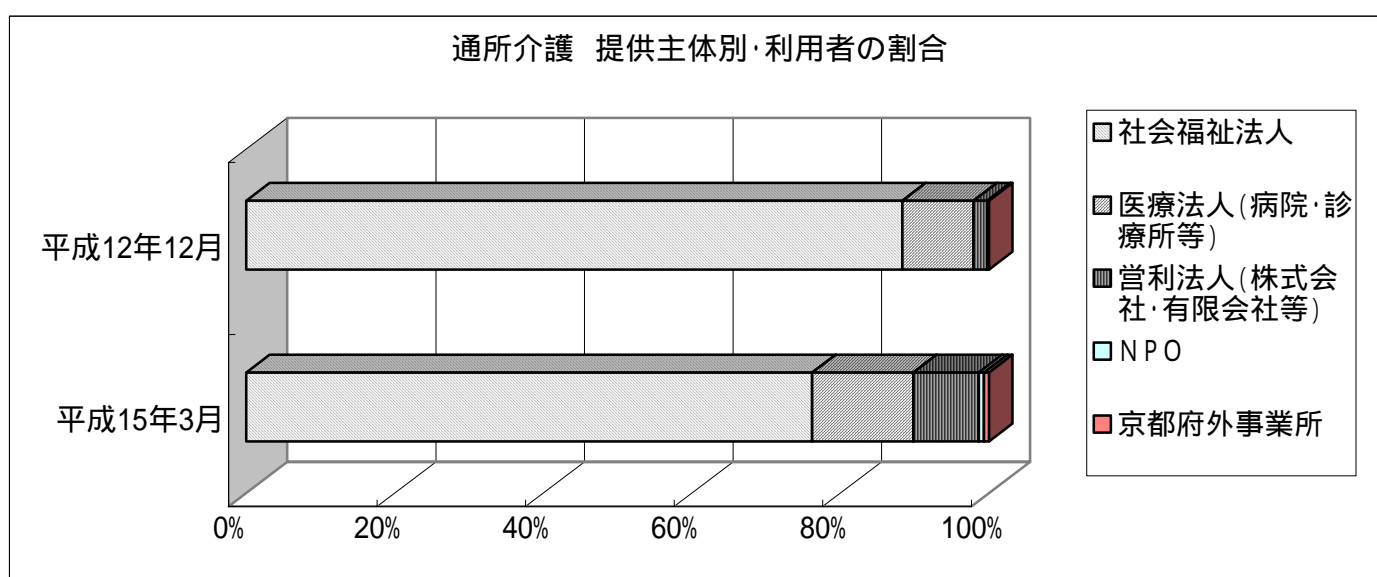
通所介護



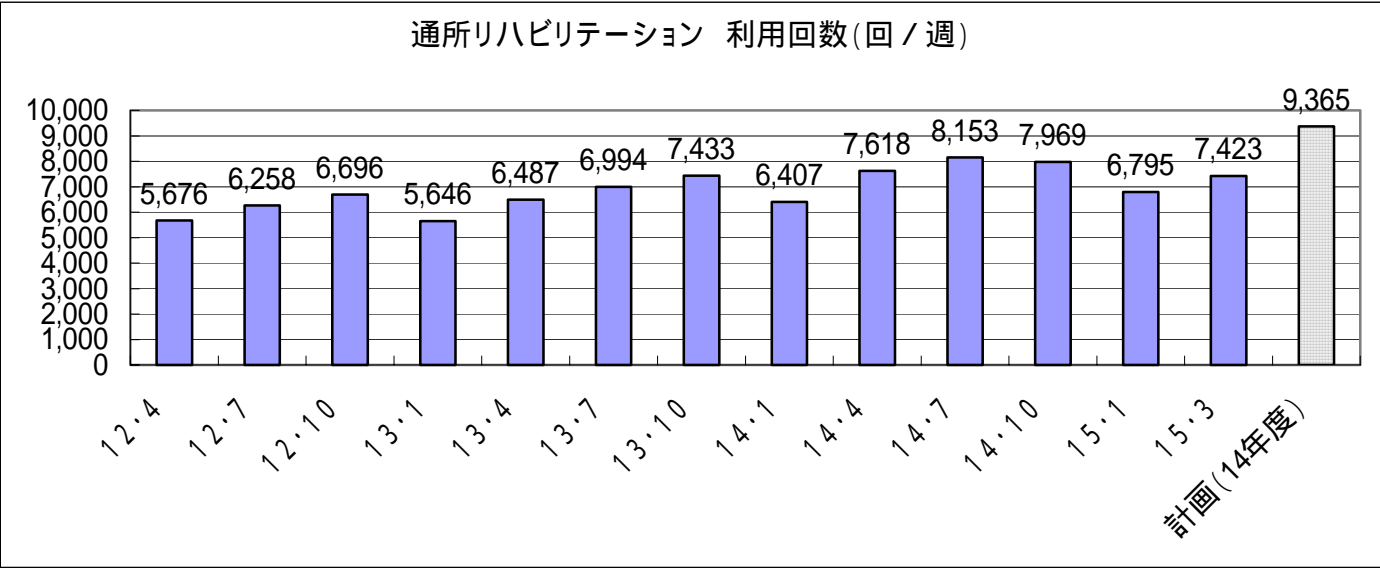
提供主体

(人)

| | 平成 12 年 12 月 | 平成 15 年 3 月 |
|------------------|--------------|-------------|
| 社会福祉法人 | 6,597 | 7,671 |
| 医療法人(病院・診療所等) | 716 | 1,368 |
| 営利法人(株式会社・有限会社等) | 139 | 889 |
| N P O | 0 | 72 |
| 京都府外事業所 | 18 | 67 |
| 計 | 7,470 | 10,067 |



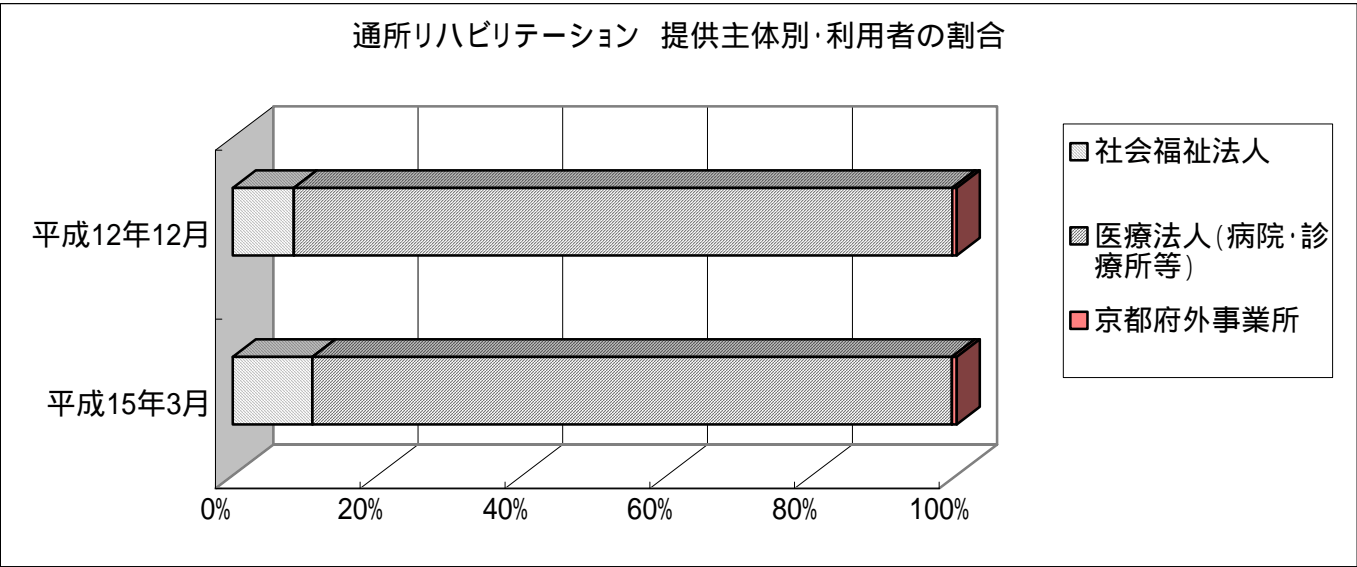
通所リハビリテーション



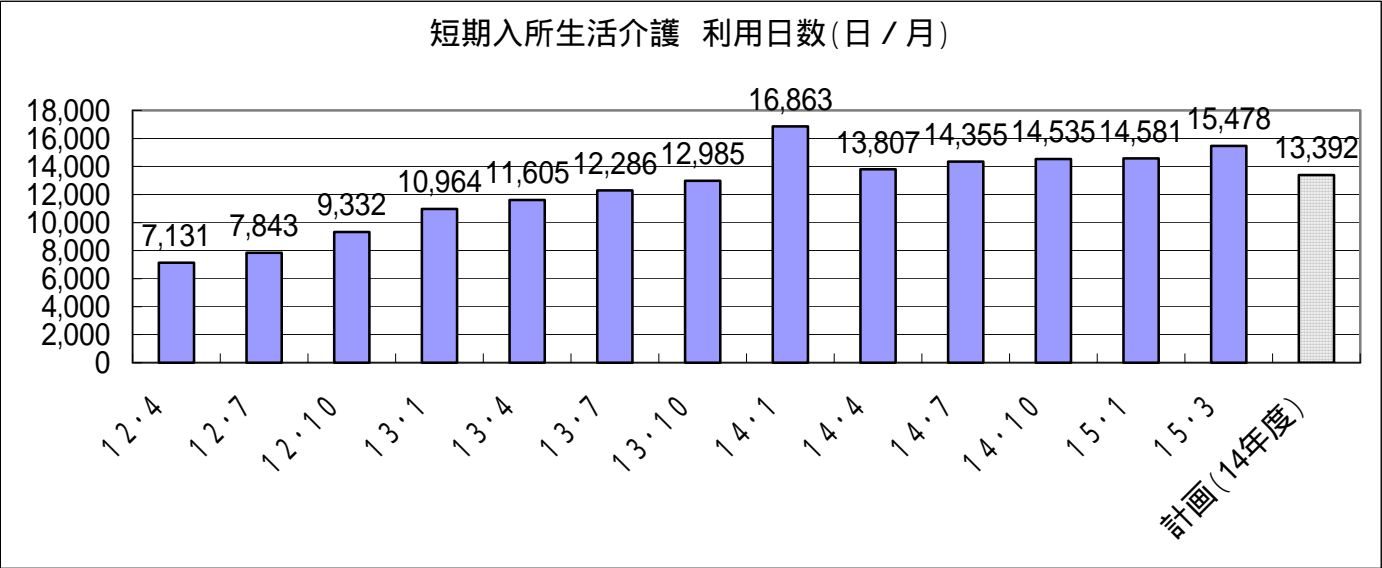
提供主体

(人)

| | 平成 12 年 12 月 | 平成 15 年 3 月 |
|---------------|--------------|-------------|
| 社会福祉法人 | 314 | 517 |
| 医療法人(病院・診療所等) | 3,394 | 4,158 |
| 京都府外事業所 | 23 | 31 |
| 計 | 3,731 | 4,706 |



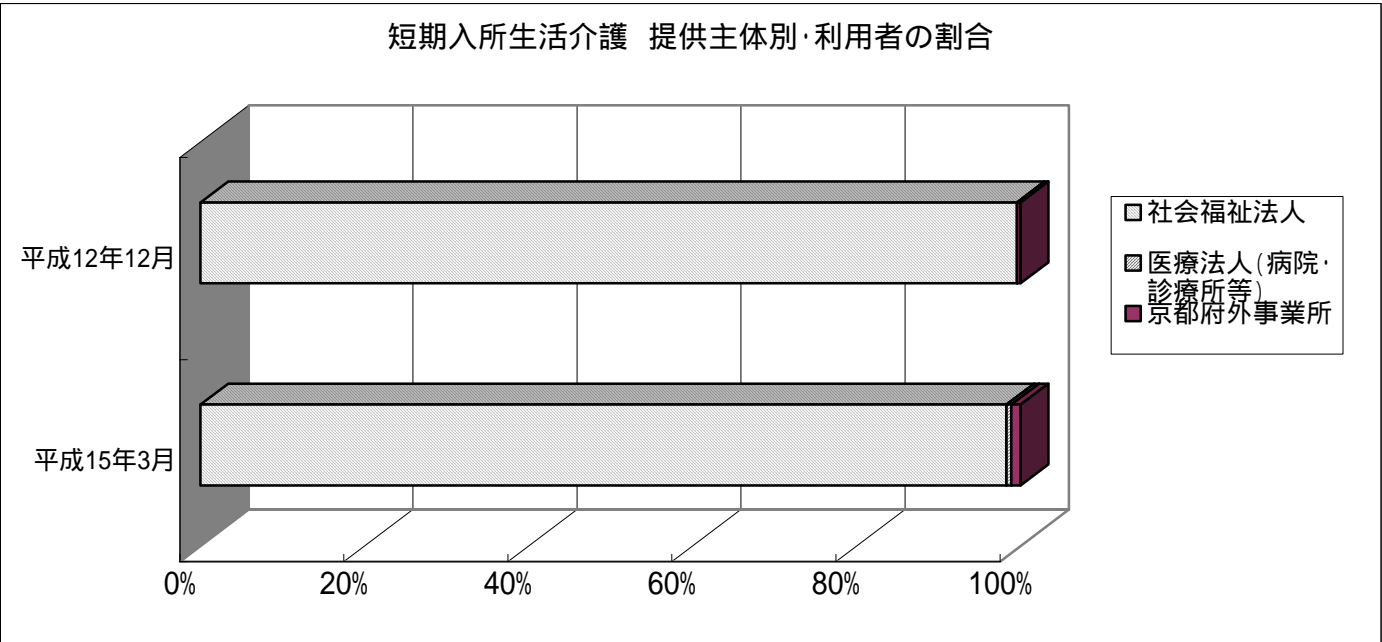
短期入所生活介護



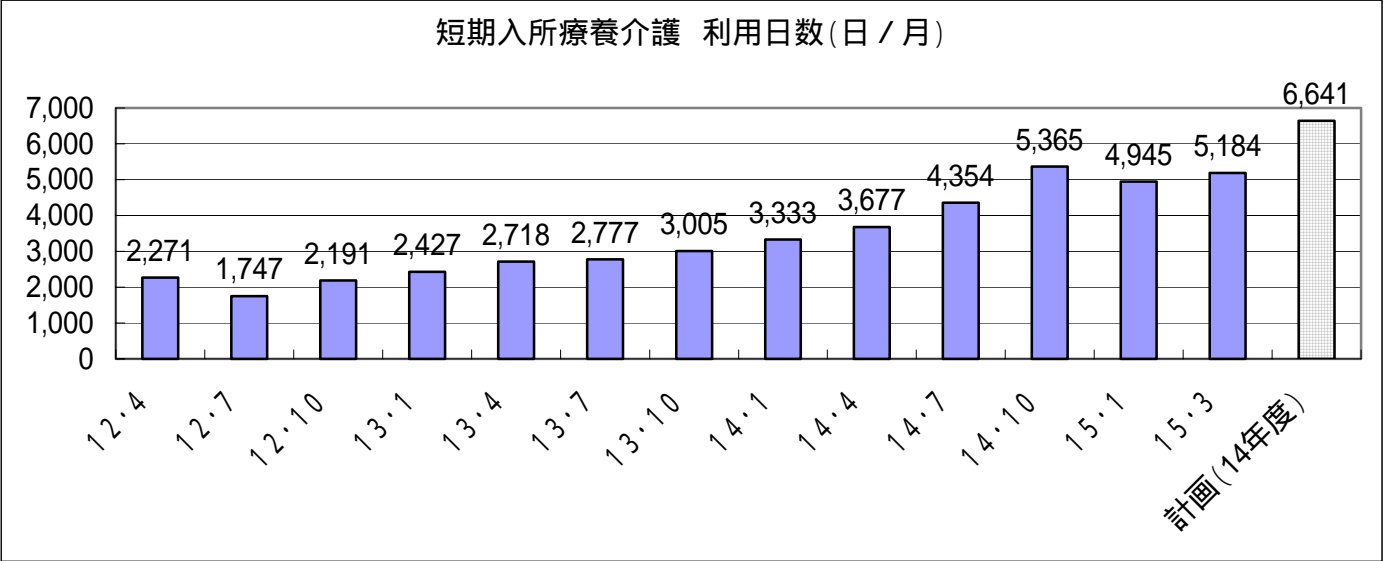
提供主体

(人)

| | 平成 12 年 12 月 | 平成 15 年 3 月 |
|---------------|--------------|-------------|
| 社会福祉法人 | 1,081 | 1,825 |
| 医療法人(病院・診療所等) | 0 | 11 |
| 京都府外事業所 | 5 | 21 |
| 計 | 1,086 | 1,857 |



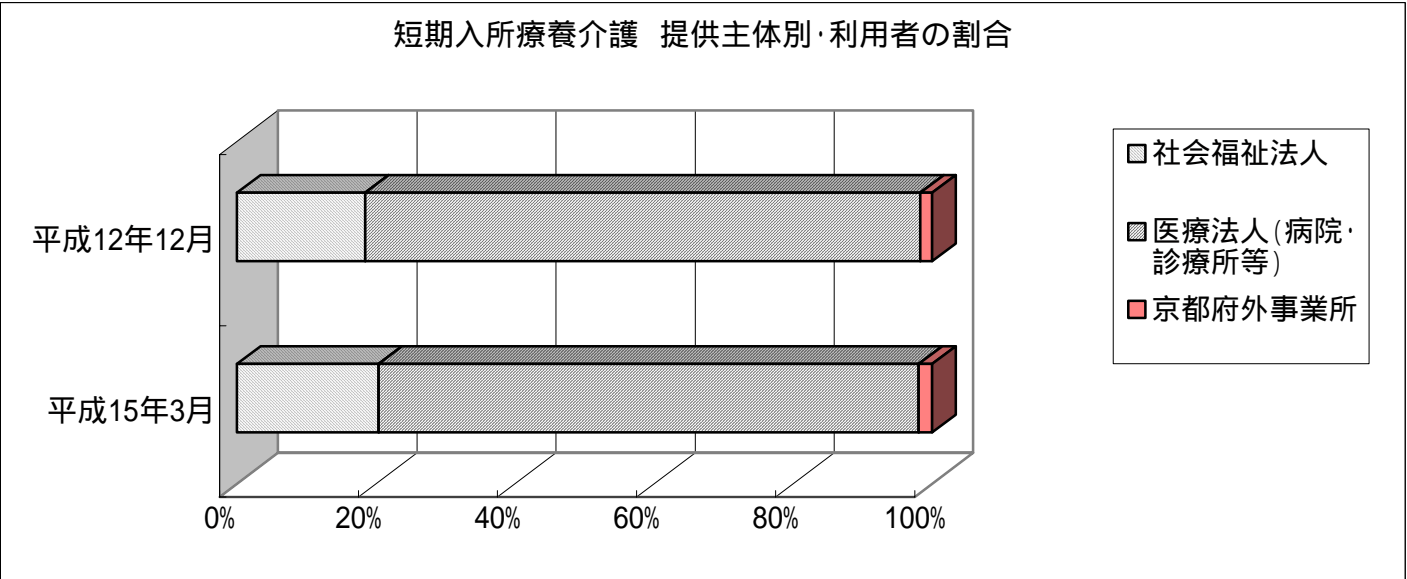
短期入所療養介護



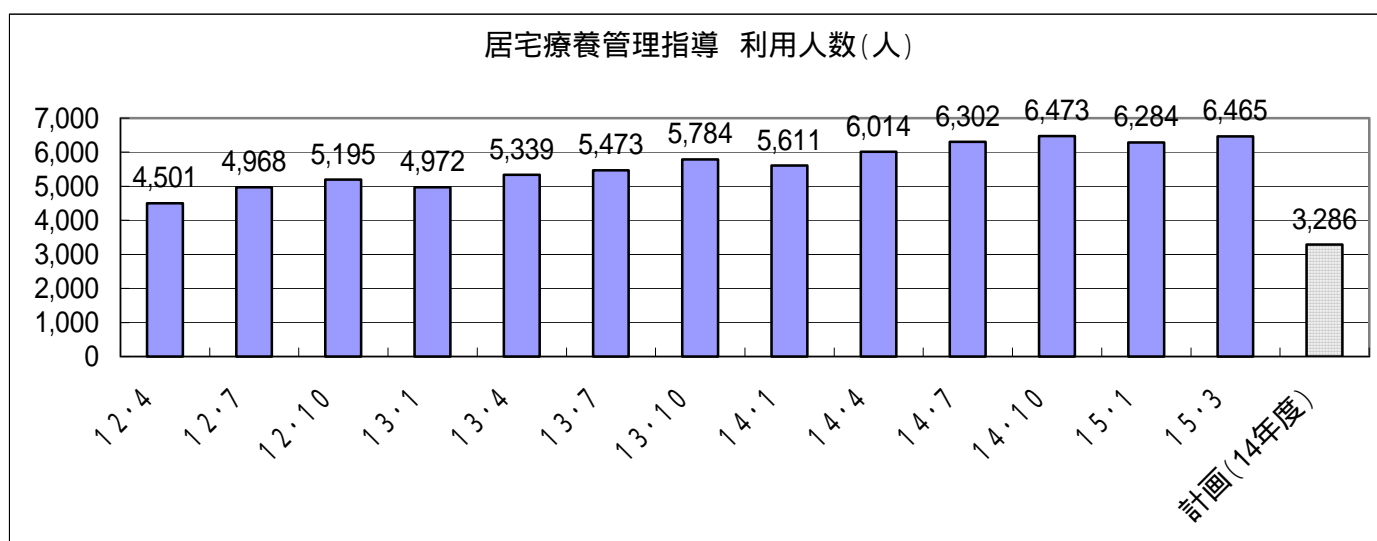
提供主体

(人)

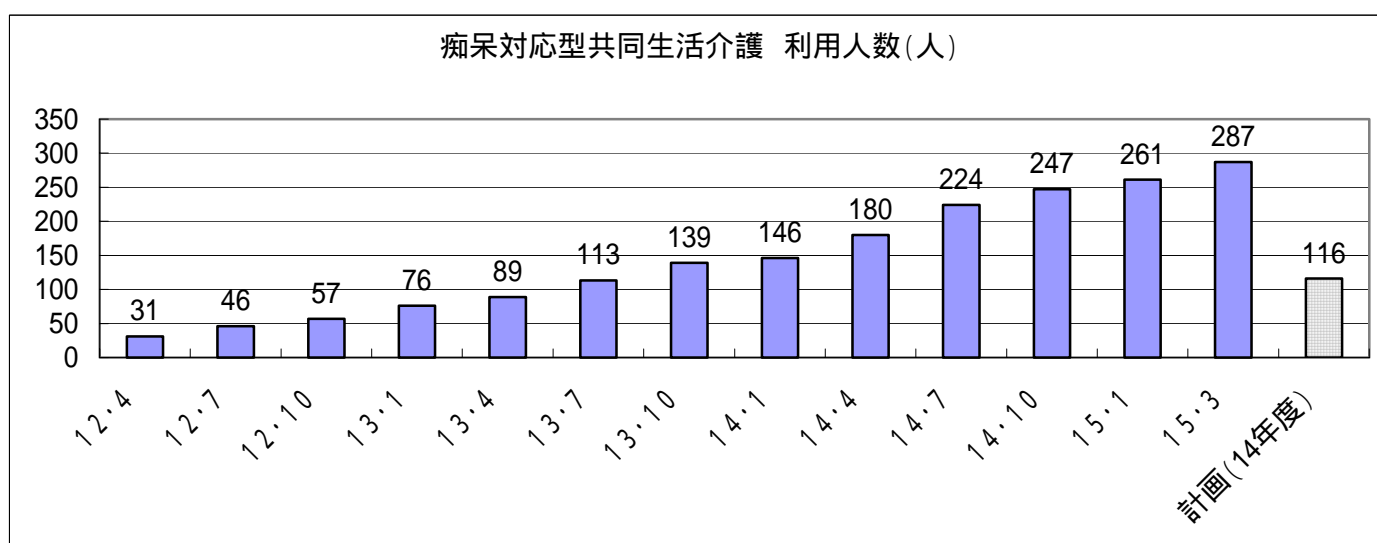
| | 平成 12 年 12 月 | 平成 15 年 3 月 |
|---------------|--------------|-------------|
| 社会福祉法人 | 54 | 137 |
| 医療法人(病院・診療所等) | 234 | 522 |
| 京都府外事業所 | 5 | 13 |
| 計 | 293 | 672 |



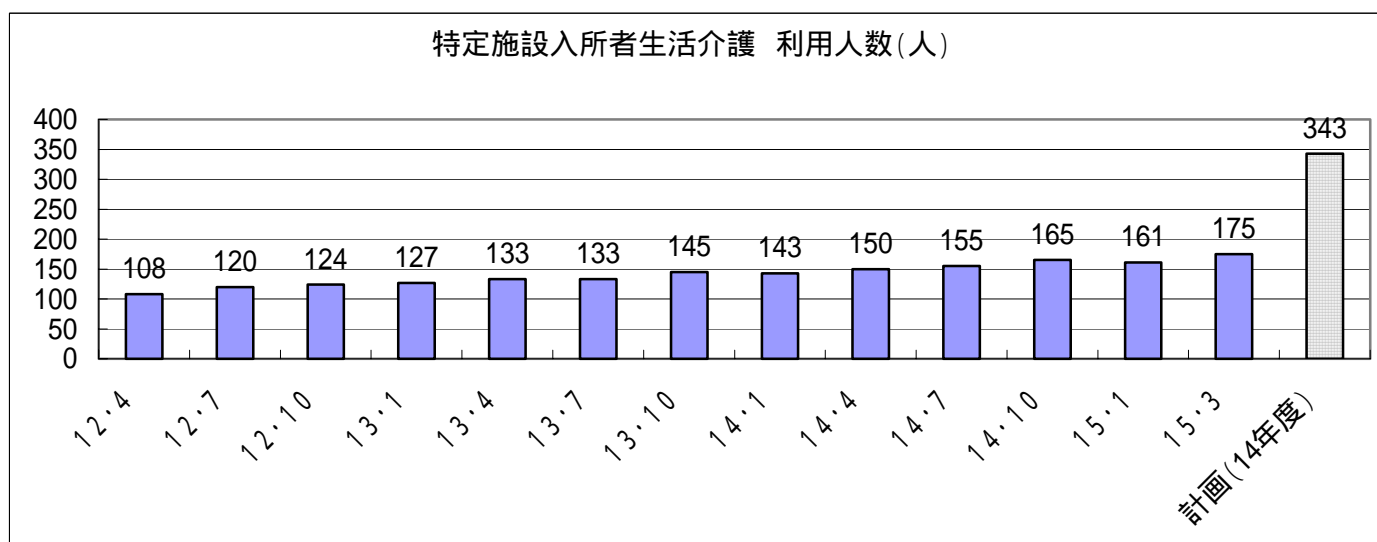
居宅療養管理指導



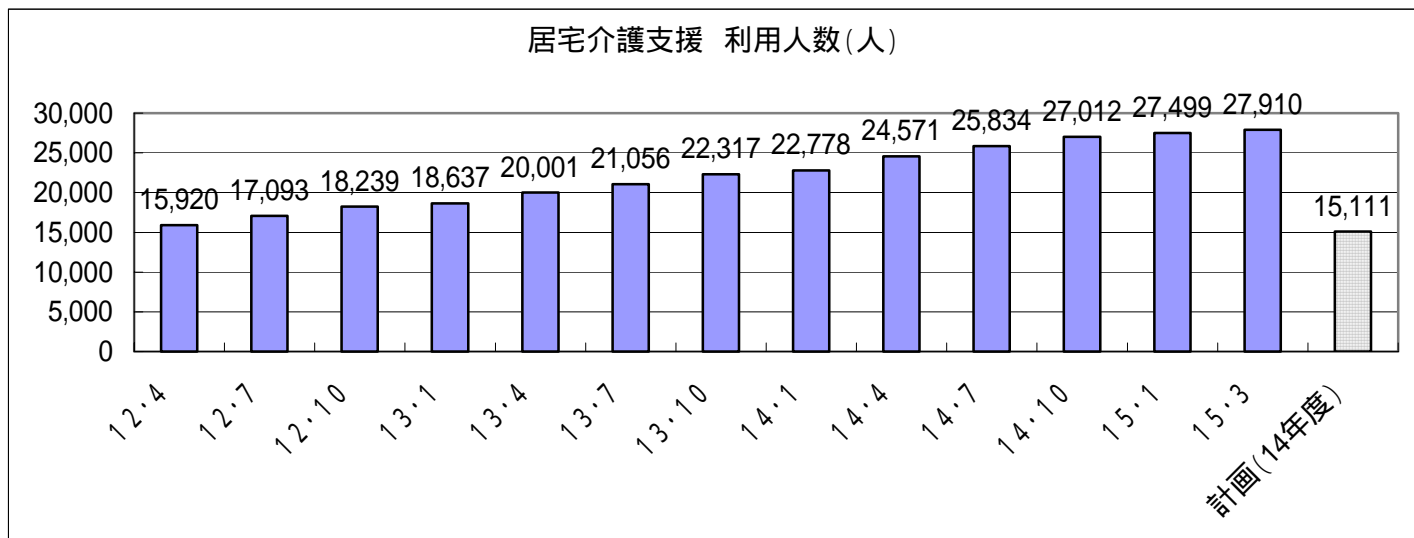
痴呆対応型共同生活介護



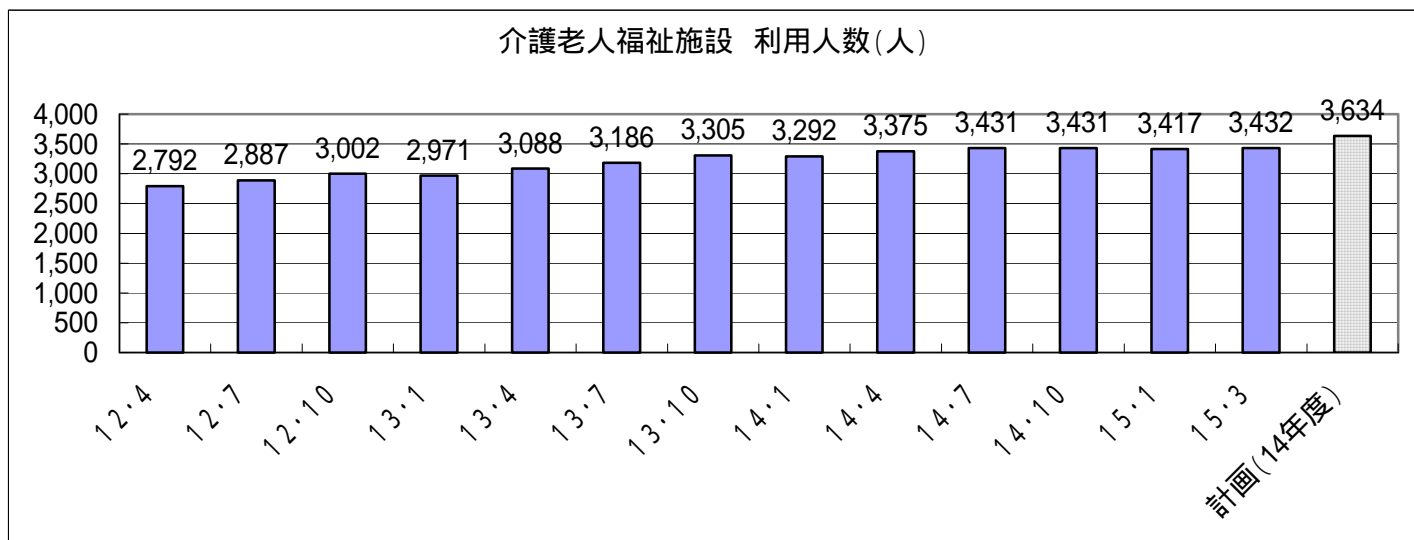
特定施設入所者生活介護



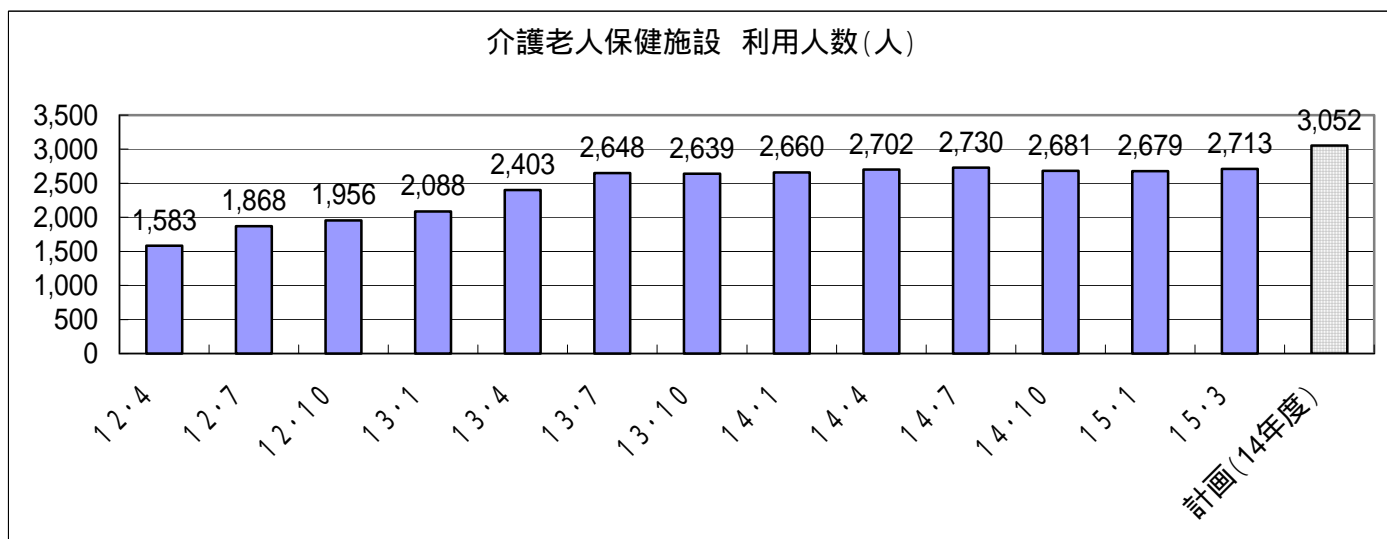
居宅介護支援



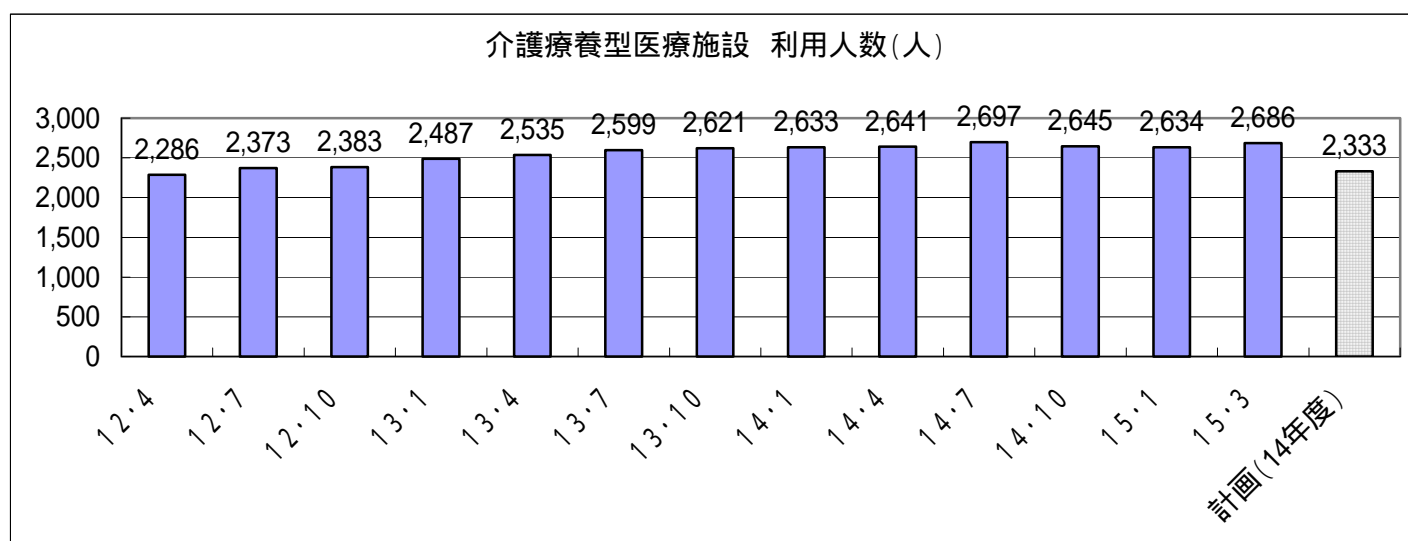
介護老人福祉施設



介護老人保健施設

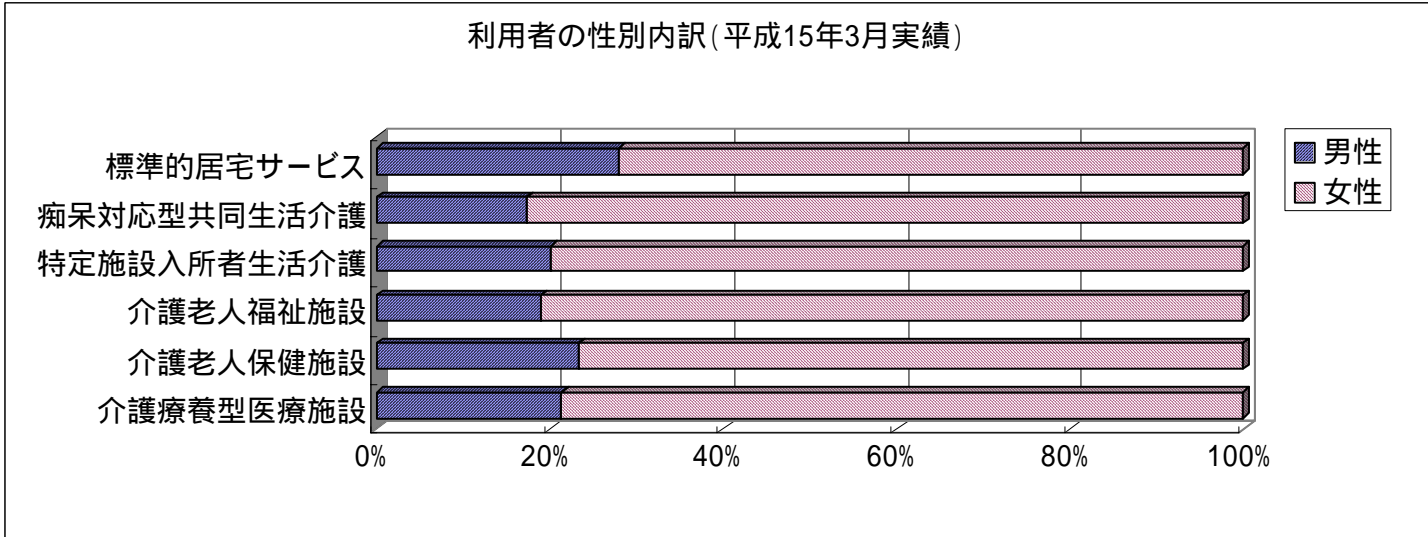


介護療養型医療施設



(2) 利用者の内訳 (平成 15 年 3 月実績)

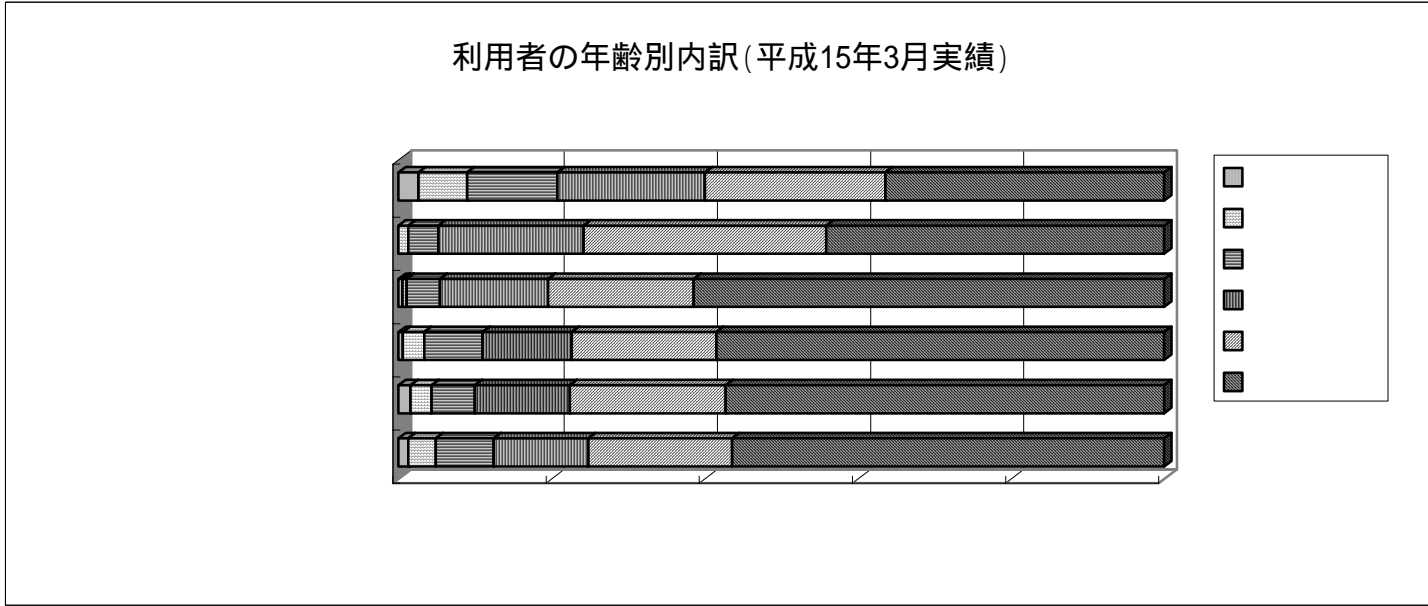
性別



標準的居宅サービス利用者とは、訪問介護・訪問入浴介護・訪問看護・訪問リハビリテーション・通所介護・通所リハビリテーション・居宅療養管理指導・短期入所生活介護・短期入所療養介護・福祉用具貸与のいずれかのサービスを利用している方をさす。

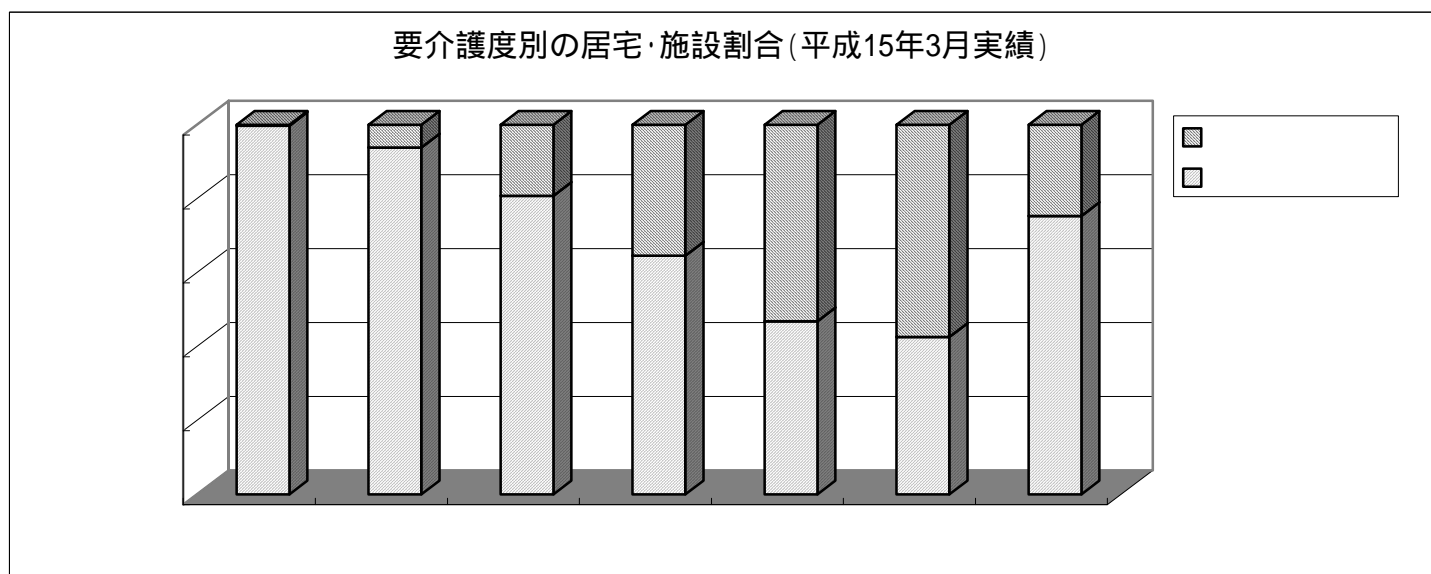
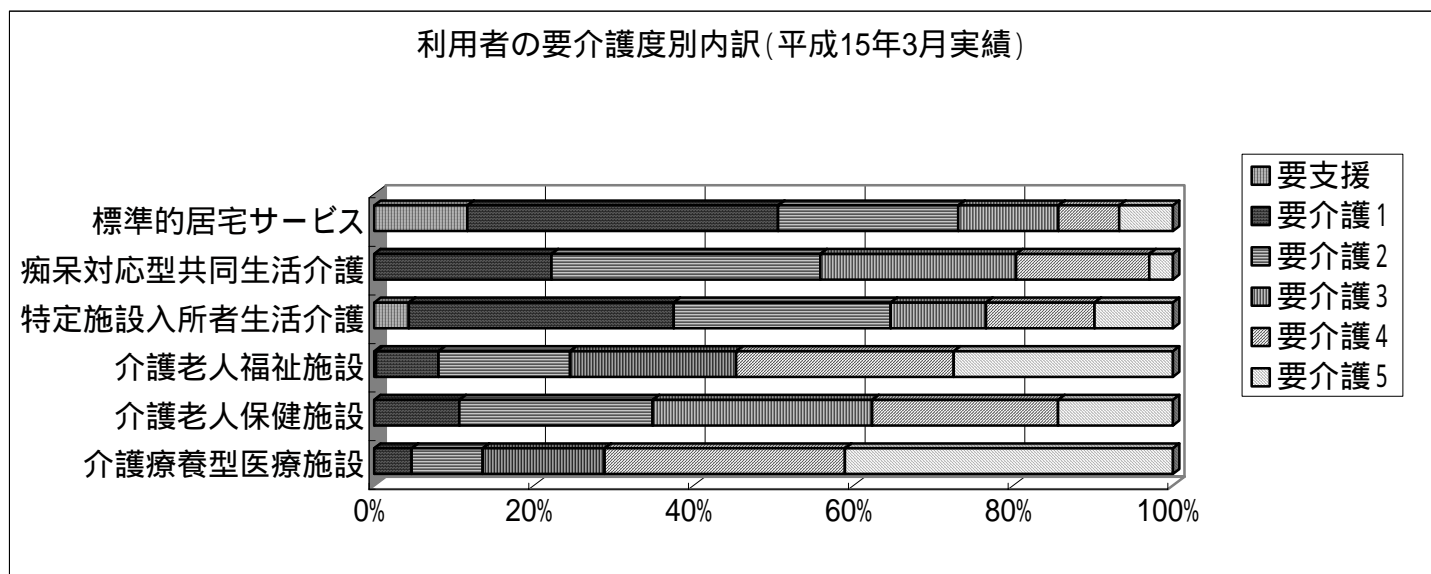
標準的居宅サービスでは、男性の割合が約 3 割であるが、それ以外の入所を伴うサービスでは、2 割前後となっている。

年齢



特定施設入所者生活介護及び介護保険施設の利用者では、85 歳以上の方の割合が半数を超えている。

要介護度

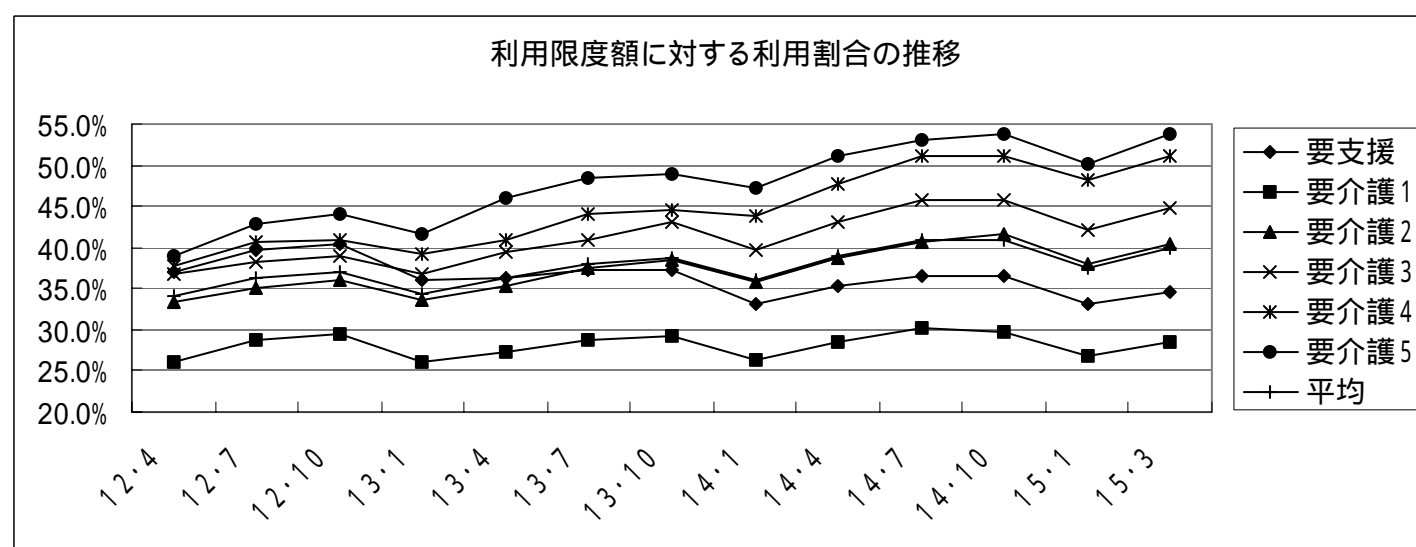
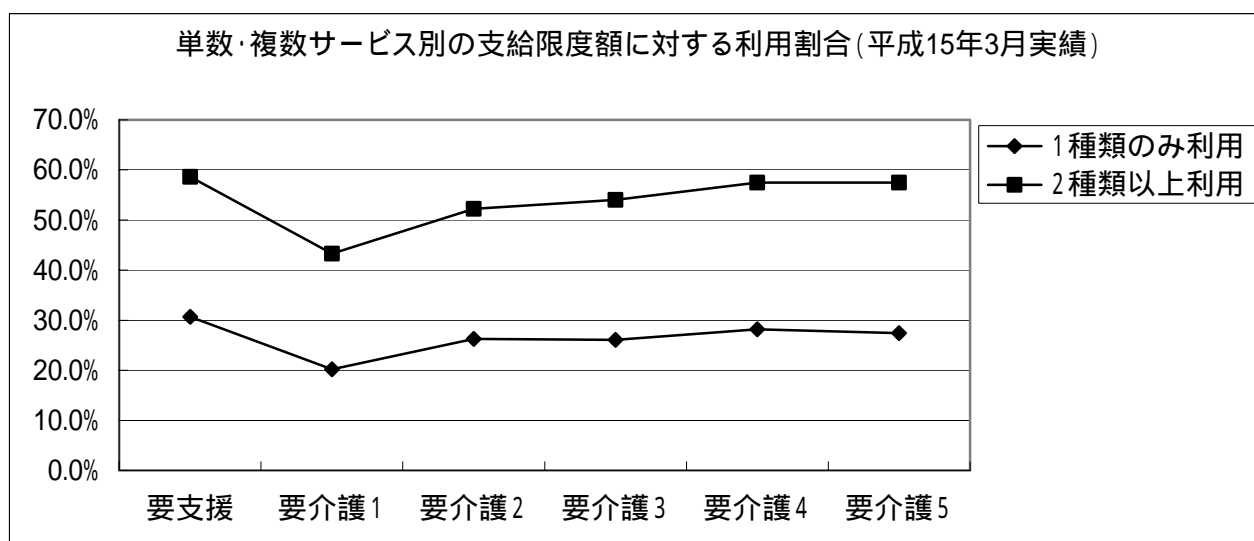
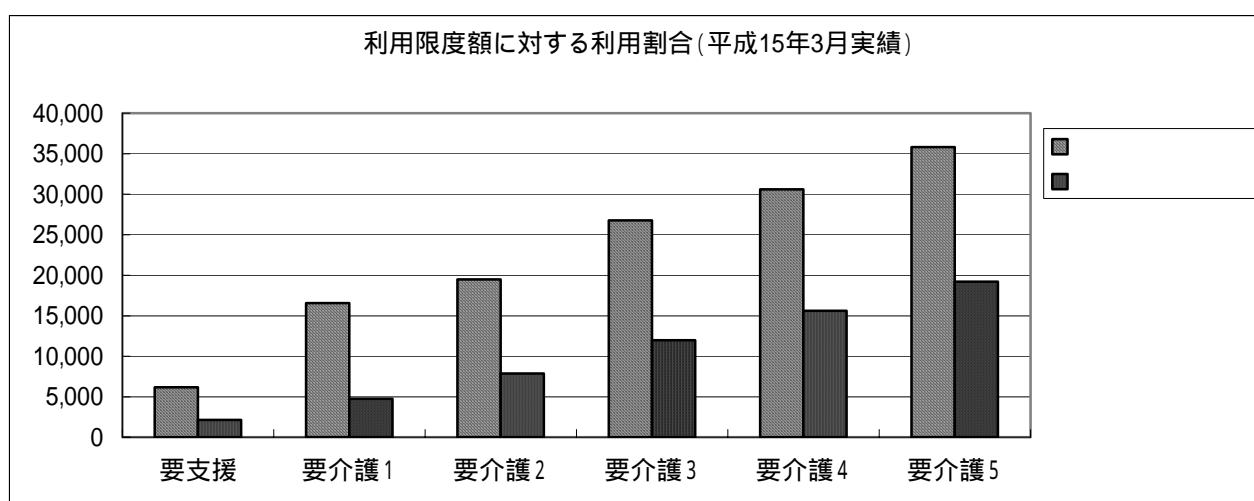


介護保険施設では、介護療養型医療施設で要介護5の方が4割を占め、要介護4の方と合わせると7割に達する。次いで重介護を要する方が多いのが介護老人福祉施設で、介護老人保健施設では、要介護2,3,4の方が多くなっている。

標準的居宅サービスの利用者では、要介護3~5の方が3割程度であり、在宅生活の継続の難しさがあらわれている。

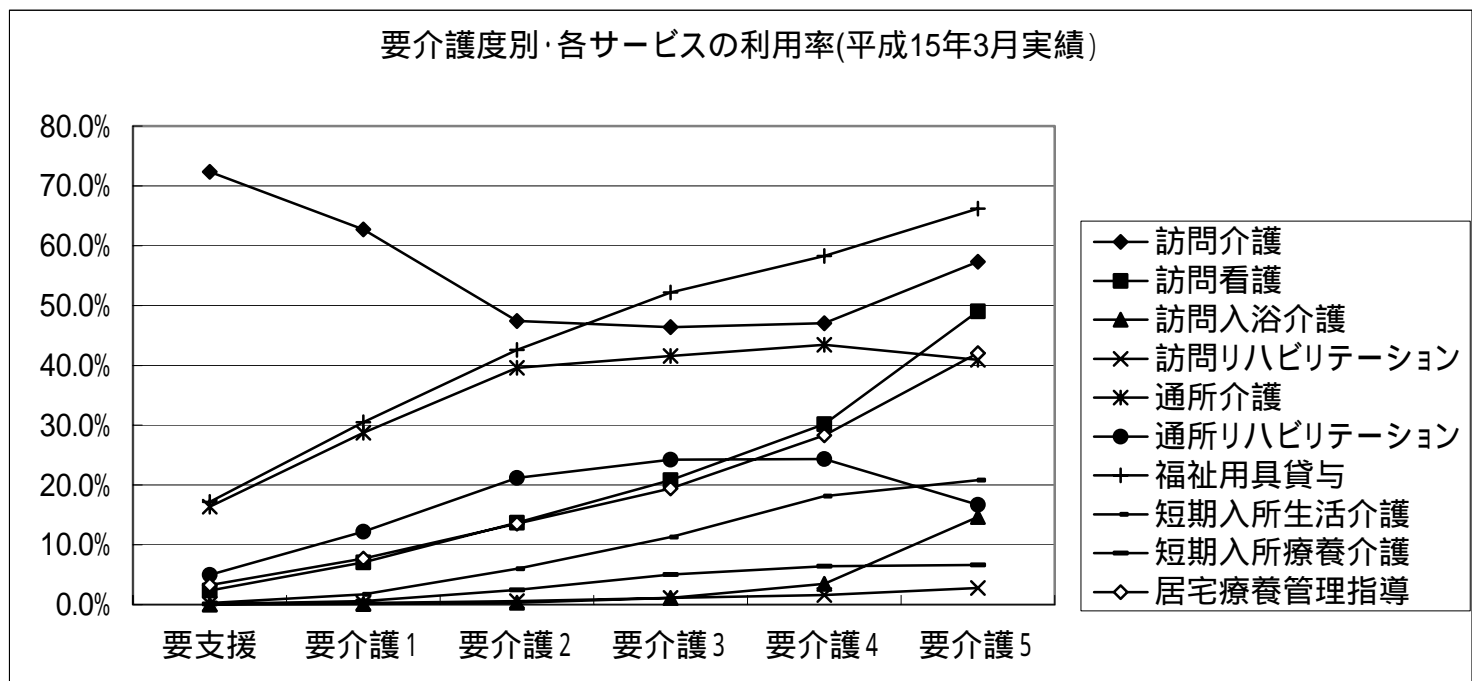
(3) 利用限度額に対する利用割合 (平成 15 年 3 月実績)

| 要介護度 | 利用限度単位数 | 平均利用単位数 | 利用割合 |
|------|---------|---------|-------|
| 要支援 | 6,150 | 2,123 | 34.5% |
| 要介護1 | 16,580 | 4,745 | 28.6% |
| 要介護2 | 19,480 | 7,866 | 40.4% |
| 要介護3 | 26,750 | 11,979 | 44.8% |
| 要介護4 | 30,600 | 15,619 | 51.0% |
| 要介護5 | 35,830 | 19,227 | 53.7% |



利用限度額に対する利用割合は、要介護4、5で約5割である。複数サービスを利用している方は、単数サービスを利用している方の2倍程度利用割合が高い。

(4) 各居宅サービスの利用率(平成15年3月実績)



訪問介護は、家事援助を中心に利用する軽度の方の利用が多い。訪問看護，訪問リハビリテーション，居宅療養管理指導の医療系サービスや訪問入浴介護，福祉用具貸与では要介護度が高くなるにしたがって利用率も高くなっている。

(5) 各居宅サービスの平均利用回数 (平成 15 年 3 月実績)

| | 要支援 | 要介護1 | 要介護2 | 要介護3 | 要介護4 | 要介護5 | 平均 |
|---------------------|-----|------|------|------|------|------|-----|
| 訪問介護 (回 / 週) | 2.2 | 3.4 | 4.9 | 6.1 | 7.4 | 8.1 | 4.4 |
| 訪問看護 (回 / 週) | 0.8 | 1.1 | 1.2 | 1.2 | 1.3 | 1.5 | 1.2 |
| 訪問入浴介護 (回 / 週) | 0.0 | 0.8 | 0.8 | 0.9 | 1.0 | 1.0 | 0.9 |
| 訪問リハビリテーション (回 / 週) | 0.9 | 1.0 | 0.8 | 1.0 | 1.0 | 1.0 | 1.0 |
| 通所介護 (回 / 週) | 1.1 | 1.4 | 1.6 | 1.7 | 1.7 | 1.5 | 1.5 |
| 通所リハビリテーション (回 / 週) | 1.0 | 1.5 | 1.7 | 1.8 | 1.9 | 1.5 | 1.6 |
| 短期入所生活介護 (日 / 月) | 3.5 | 6.1 | 7.1 | 8.9 | 9.9 | 10.6 | 8.8 |
| 短期入所療養介護 (日 / 月) | 5.0 | 6.3 | 6.9 | 7.8 | 8.2 | 9.6 | 7.8 |

(6) サービスの併用関係 (平成 15 年 3 月実績)

| | 該当サ ービス のみ利 用 | 訪問介 護 | 訪問看 護 | 訪問入浴 介護 | 訪問リ ハビリテ ーション | 通所介 護 | 通所リ ハビリテ ーション | 福祉用 具貸与 | 短期入 所生活 介護 | 短期入 所療養 介護 | 居宅療 養管理 指導 |
|---------------------|------------------------|------------------|------------------|---------------|---------------------|------------------|---------------------|------------------|------------------|------------------|------------------|
| 訪問介護 | 6,629 人 41.4% | | 2,497 人 15.6% | 223 人 1.4% | 119 人 0.7% | 3,700 人 23.1% | 1,658 人 10.4% | 5,518 人 34.5% | 557 人 3.5% | 245 人 1.5% | 2,155 人 13.5% |
| 訪問看護 | 270 人 6.7% | 2,497 人 61.9% | | 229 人 5.7% | 74 人 1.8% | 1,193 人 29.6% | 552 人 13.7% | 2,141 人 53.1% | 312 人 7.7% | 127 人 3.2% | 1,645 人 40.8% |
| 訪問入浴 介護 | 20 人 4.7% | 223 人 52.6% | 229 人 54.0% | | 14 人 3.3% | 23 人 5.4% | 11 人 2.6% | 330 人 77.8% | 29 人 6.8% | 8 人 1.9% | 194 人 45.8% |
| 訪問リハ ビリテ ーション | 4 人 2.1% | 119 人 61.0% | 74 人 37.9% | 14 人 7.2% | | 62 人 31.8% | 38 人 19.5% | 131 人 67.2% | 15 人 7.7% | 5 人 2.6% | 73 人 37.4% |
| 通所介護 | 2,905 人 31.0% | 3,700 人 39.4% | 1,193 人 12.7% | 23 人 0.2% | 62 人 0.7% | | 944 人 10.1% | 3,233 人 34.5% | 1,219 人 13.0% | 260 人 2.8% | 1,319 人 14.1% |
| 通所リハ ビリテ ーション | 1,260 人 27.7% | 1,658 人 36.5% | 552 人 12.1% | 11 人 0.2% | 38 人 0.8% | 944 人 20.8% | | 1,809 人 39.8% | 375 人 8.3% | 335 人 7.4% | 600 人 13.2% |
| 福祉用具 貸与 | 2,336 人 21.3% | 5,518 人 50.3% | 2,141 人 19.5% | 330 人 3.0% | 131 人 1.2% | 3,233 人 29.5% | 1,809 人 16.5% | | 795 人 7.3% | 304 人 2.8% | 1,895 人 17.3% |
| 短期入所 生活介護 | 133 人 7.6% | 557 人 31.6% | 312 人 17.7% | 29 人 1.6% | 15 人 0.9% | 1,219 人 69.3% | 375 人 21.3% | 795 人 45.2% | | 60 人 3.4% | 339 人 19.3% |
| 短期入所 療養介護 | 55 人 8.3% | 245 人 37.0% | 127 人 19.2% | 8 人 1.2% | 5 人 0.8% | 260 人 39.3% | 335 人 50.6% | 304 人 45.9% | 60 人 9.1% | | 144 人 21.8% |
| 居宅療 養管理 指導 | 428 人 11.0% | 2,155 人 55.3% | 1,645 人 42.2% | 194 人 5.0% | 73 人 1.9% | 1,319 人 33.8% | 600 人 15.4% | 1,895 人 48.6% | 339 人 8.7% | 144 人 3.7% | |

3 給付費

(1) 各サービスの給付実績

各年度実績

(円)

| 【居宅サービス】 | 平成 12 年度実績 | 平成 13 年度実績 | 平成 14 年度実績 |
|-----------------|----------------|----------------|----------------|
| 訪問介護 | 4,499,356,215 | 6,354,822,242 | 7,952,546,597 |
| 訪問入浴介護 | 86,624,292 | 153,318,184 | 206,926,928 |
| 訪問看護 | 1,655,790,223 | 1,877,683,250 | 1,992,452,175 |
| 訪問リハビリテーション | 28,361,377 | 47,159,597 | 52,303,016 |
| 居宅療養管理指導 | 303,559,767 | 377,080,790 | 419,307,720 |
| 通所サービス | 5,966,297,563 | 7,671,303,731 | 8,959,926,420 |
| (通所介護) | 3,346,509,980 | 4,497,322,305 | 5,507,035,601 |
| (通所リハビリテーション) | 2,619,787,583 | 3,173,981,426 | 3,452,890,819 |
| 短期入所 | 1,267,278,415 | 1,981,658,354 | 2,419,467,238 |
| (短期入所生活介護) | 1,015,882,142 | 1,589,946,441 | 1,802,713,742 |
| (短期入所療養介護) | 251,396,273 | 391,711,913 | 616,753,496 |
| 痴呆対応型共同生活介護 | 146,170,415 | 349,421,039 | 665,950,577 |
| 特定施設入所者生活介護 | 227,084,797 | 286,330,984 | 340,339,255 |
| 居宅介護支援 | 1,461,251,625 | 1,935,842,145 | 2,320,627,490 |
| 小 計 | 15,641,774,689 | 21,034,620,316 | 25,329,847,416 |
| 福祉用具貸与 | 262,588,734 | 835,451,618 | 1,431,392,456 |
| 福祉用具購入 | 93,992,768 | 133,403,639 | 150,825,077 |
| 住宅改修 | 292,081,065 | 489,411,806 | 561,442,325 |
| 高額介護サービス費 | 377,748,605 | 656,105,737 | 811,550,896 |
| 合 計 | 16,668,185,861 | 23,148,993,116 | 28,285,058,170 |

(円)

| 【施設サービス】 | 平成 12 年度実績 | 平成 13 年度実績 | 平成 14 年度実績 |
|--------------------------|----------------|----------------|----------------|
| 介護老人福祉施設 | 10,252,713,553 | 12,322,914,258 | 13,043,256,287 |
| 介護老人保健施設 | 6,895,811,713 | 10,349,454,889 | 10,840,929,359 |
| 介護療養型医療施設 | 10,460,002,724 | 12,494,176,879 | 12,843,132,883 |
| その他 (特定診療費 , 緊急時施設療養費) | 259,959,092 | 326,397,221 | 317,656,116 |
| 合 計 | 27,868,487,082 | 35,492,943,247 | 37,044,974,645 |

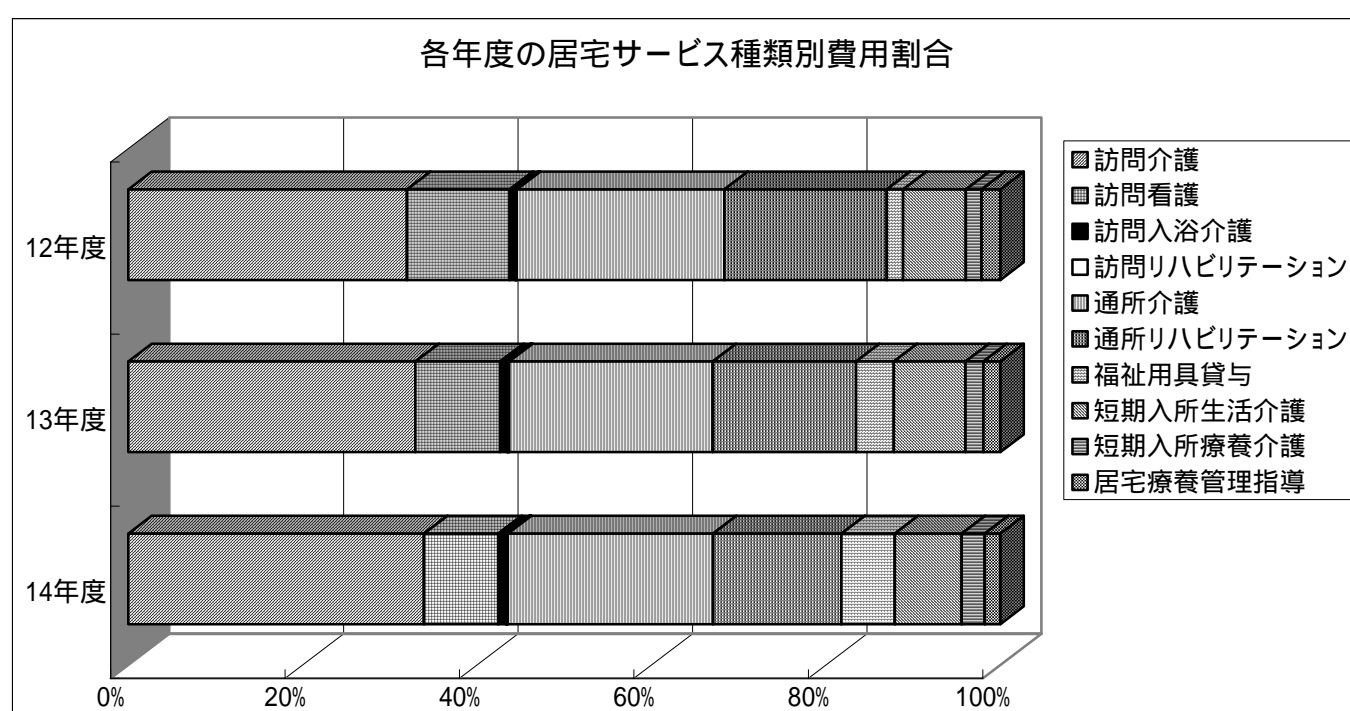
(円)

| 【合計】 | 平成 12 年度実績 | 平成 13 年度実績 | 平成 14 年度実績 |
|------------------|----------------|----------------|----------------|
| 居宅サービスと施設サービスの合計 | 44,536,672,943 | 58,641,936,363 | 65,330,032,815 |
| 当初予算額 | 45,566,659,000 | 53,895,435,000 | 62,581,026,000 |
| 当初予算額に対する執行率 | 97.7% | 108.8% | 104.4% |

(2) 各サービスの費用割合

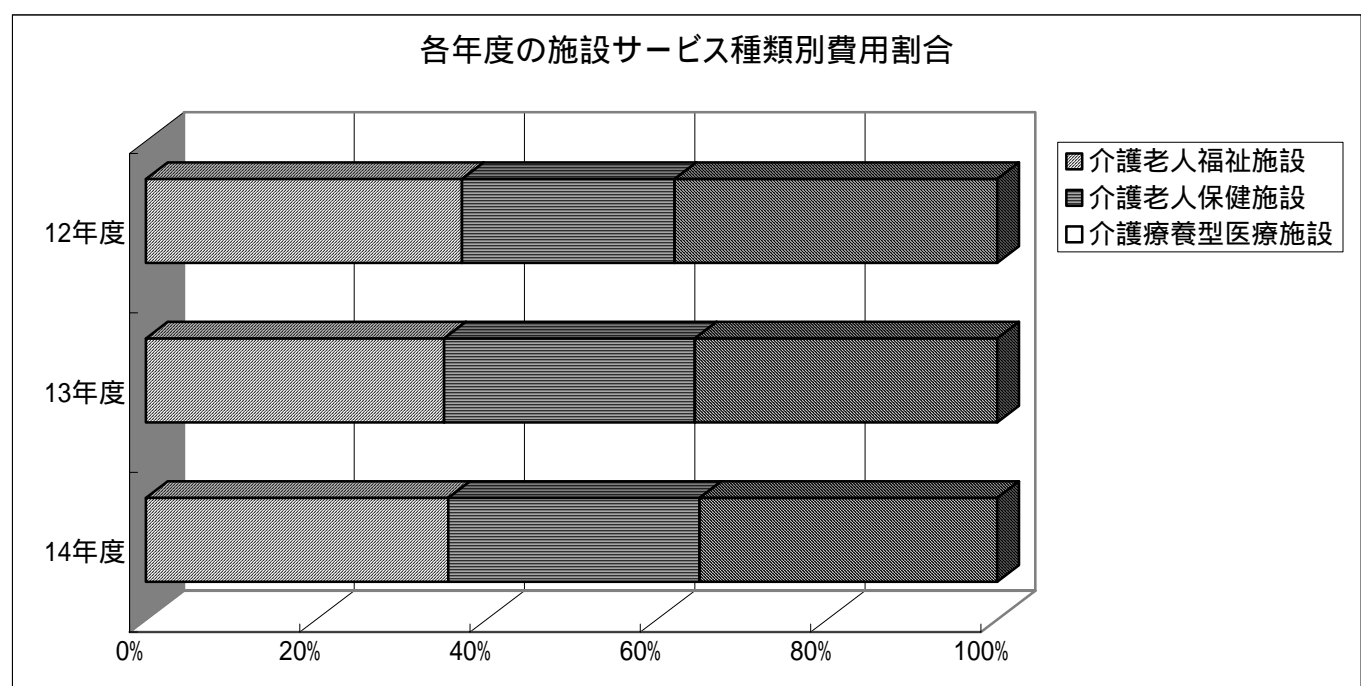
標準的居宅サービス

| | | 12 年度 | 13 年度 | 14 年度 |
|------------------|---------|----------------|----------------|----------------|
| 訪問介護 | 給付総額(円) | 4,499,356,215 | 6,354,822,242 | 7,952,546,597 |
| | 割合(%) | 32.0% | 32.9% | 33.9% |
| 訪問看護 | 給付総額(円) | 1,655,790,223 | 1,877,683,250 | 1,992,452,175 |
| | 割合(%) | 11.8% | 9.7% | 8.5% |
| 訪問入浴介護 | 給付総額(円) | 86,624,292 | 153,318,184 | 206,926,928 |
| | 割合(%) | 0.6% | 0.8% | 0.9% |
| 訪問リハビリテーション | 給付総額(円) | 28,361,377 | 47,159,597 | 52,303,016 |
| | 割合(%) | 0.2% | 0.2% | 0.2% |
| 通所介護 | 給付総額(円) | 3,346,509,980 | 4,497,322,305 | 5,507,035,601 |
| | 割合(%) | 23.8% | 23.3% | 23.5% |
| 通所リハビリテーション | 給付総額(円) | 2,619,787,583 | 3,173,981,426 | 3,452,890,819 |
| | 割合(%) | 18.6% | 16.4% | 14.7% |
| 福祉用具貸与 | 給付総額(円) | 262,588,734 | 835,451,618 | 1,431,392,456 |
| | 割合(%) | 1.9% | 4.3% | 6.1% |
| 短期入所生活介護 | 給付総額(円) | 1,015,882,142 | 1,589,946,441 | 1,802,713,742 |
| | 割合(%) | 7.2% | 8.2% | 7.7% |
| 短期入所療養介護 | 給付総額(円) | 251,396,273 | 391,711,913 | 616,753,496 |
| | 割合(%) | 1.8% | 2.0% | 2.6% |
| 居宅療養管理指導 | 給付総額(円) | 303,559,767 | 377,080,790 | 419,307,720 |
| | 割合(%) | 2.2% | 2.0% | 1.8% |
| 標準的居宅サービス給付総額(円) | | 14,069,856,586 | 19,298,477,766 | 23,434,322,550 |



施設サービス

| | | 12 年度 | 13 年度 | 14 年度 |
|------------------|---------|----------------|----------------|----------------|
| 介護老人福祉施設 | 給付総額(円) | 10,252,713,553 | 12,322,914,258 | 13,043,256,287 |
| | 割合(%) | 37.1% | 35.0% | 35.5% |
| 介護老人保健施設 | 給付総額(円) | 6,895,811,713 | 10,349,454,889 | 10,840,929,359 |
| | 割合(%) | 25.0% | 29.4% | 29.5% |
| 介護療養型医療施設 | 給付総額(円) | 10,460,002,724 | 12,494,176,879 | 12,843,132,883 |
| | 割合(%) | 37.9% | 35.5% | 35.0% |
| 標準的居宅サービス給付総額(円) | | 27,608,527,990 | 35,166,546,026 | 36,727,318,529 |



緊急時施設療養費（介護療養型医療施設に加算）を除く

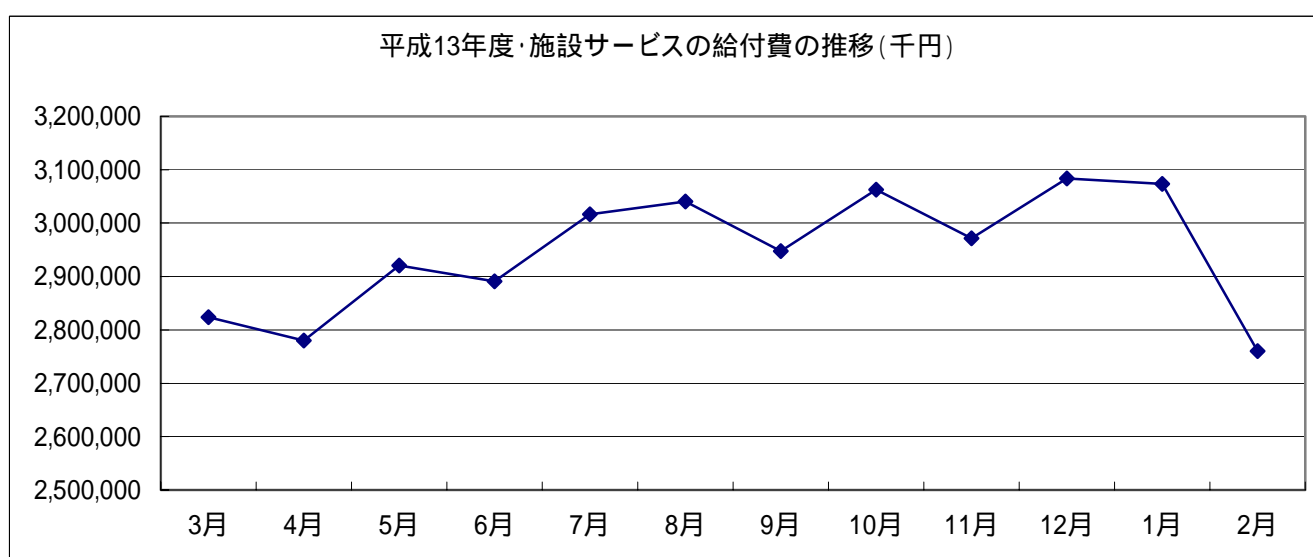
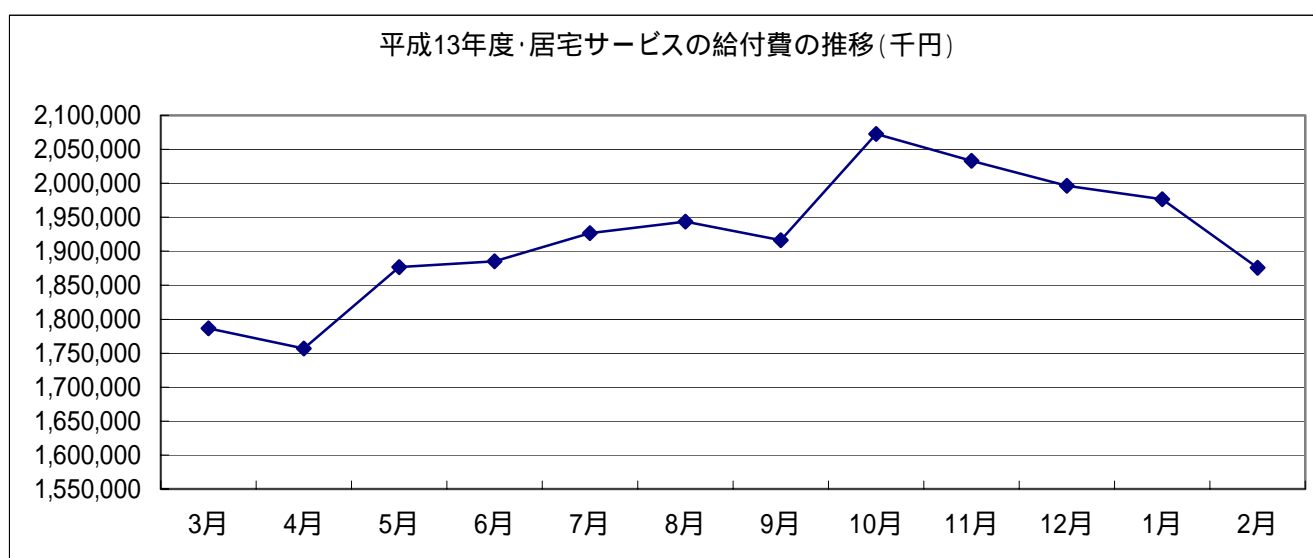
(3) 給付費の推移

13 年度実績

(千円)

| | 3 月 | 4 月 | 5 月 | 6 月 | 7 月 | 8 月 |
|--------|-----------|-----------|-----------|-----------|-----------|-----------|
| 居宅サービス | 1,786,530 | 1,757,017 | 1,876,427 | 1,885,172 | 1,926,636 | 1,943,618 |
| 施設サービス | 2,823,680 | 2,780,164 | 2,920,456 | 2,891,003 | 3,016,451 | 3,040,415 |
| 計 | 4,610,210 | 4,537,181 | 4,796,883 | 4,776,175 | 4,943,087 | 4,984,033 |

| 9 月 | 10 月 | 11 月 | 12 月 | 1 月 | 2 月 |
|-----------|-----------|-----------|-----------|-----------|-----------|
| 1,916,014 | 2,072,820 | 2,033,291 | 1,996,474 | 1,976,650 | 1,875,467 |
| 2,947,410 | 3,062,612 | 2,971,445 | 3,083,687 | 3,073,295 | 2,760,188 |
| 4,863,424 | 5,135,432 | 5,004,736 | 5,080,161 | 5,049,945 | 4,635,655 |



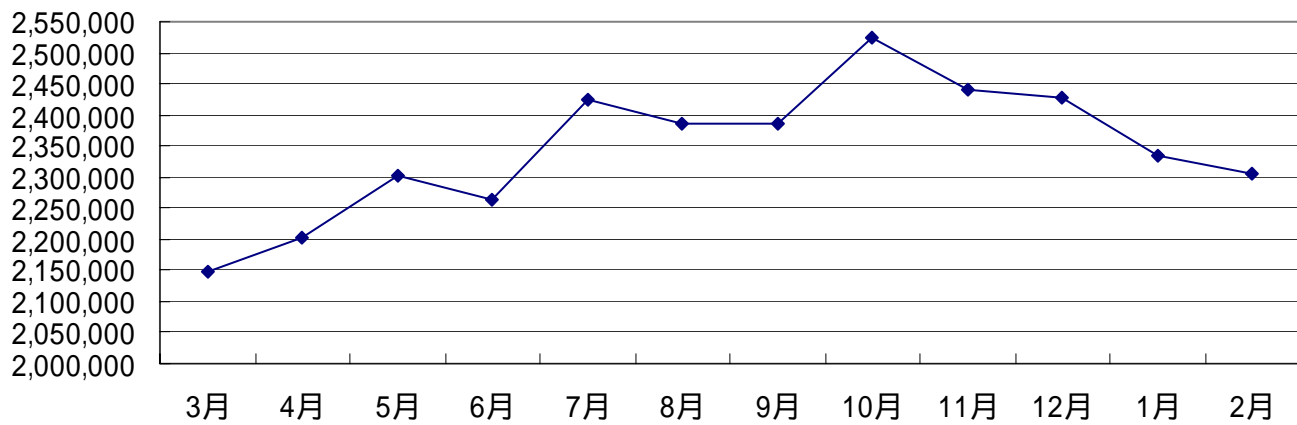
14 年度実績

(千円)

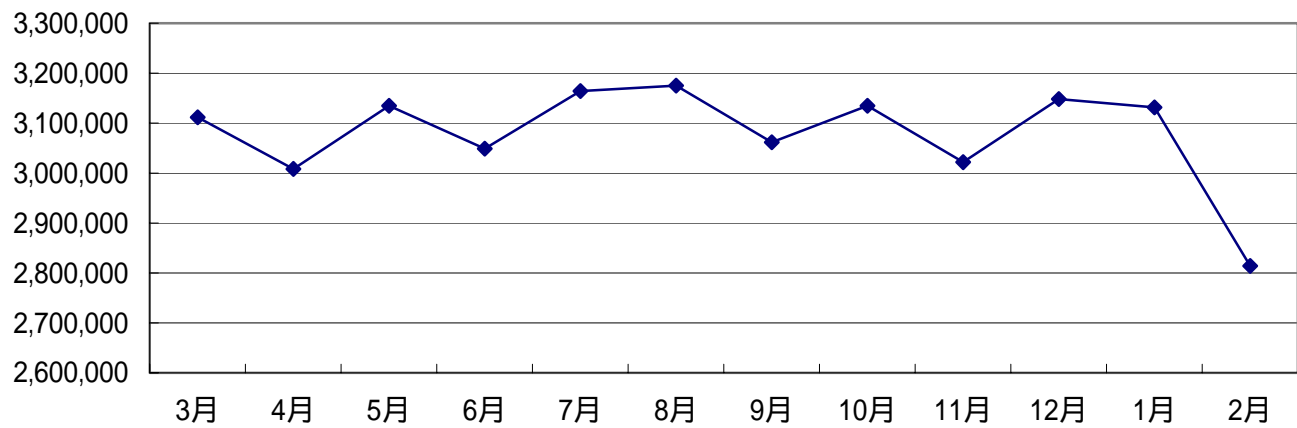
| | 3 月 | 4 月 | 5 月 | 6 月 | 7 月 | 8 月 |
|--------|-----------|-----------|-----------|-----------|-----------|-----------|
| 居宅サービス | 2,146,459 | 2,203,527 | 2,301,902 | 2,263,908 | 2,423,477 | 2,386,878 |
| 施設サービス | 3,111,363 | 3,008,022 | 3,134,853 | 3,048,464 | 3,163,956 | 3,175,316 |
| 計 | 5,257,822 | 5,211,549 | 5,436,755 | 5,312,372 | 5,587,433 | 5,562,194 |

| | 9 月 | 10 月 | 11 月 | 12 月 | 1 月 | 2 月 |
|--------|-----------|-----------|-----------|-----------|-----------|-----------|
| 居宅サービス | 2,385,852 | 2,522,977 | 2,440,688 | 2,426,985 | 2,333,723 | 2,304,436 |
| 施設サービス | 3,061,833 | 3,134,482 | 3,021,734 | 3,147,911 | 3,131,667 | 2,814,153 |
| 計 | 5,447,685 | 5,657,459 | 5,462,422 | 5,574,896 | 5,465,390 | 5,118,589 |

平成14年度・居宅サービスの給付費の推移(千円)



平成14年度・施設サービスの給付費の推移(千円)



(4) 利用者 1 人当たりの給付費

| | | 平成 12 年度実績 | 平成 13 年度実績 | 平成 14 年度実績 |
|-------------|--------------|----------------|----------------|----------------|
| 標準的居宅サービス | 利用者数(人) | 197,112 | 260,827 | 318,440 |
| | 給付総額(円) | 14,069,856,586 | 19,198,236,935 | 23,316,947,096 |
| | 1 人当たり給付額(円) | 71,380 | 73,605 | 73,222 |
| 介護老人福祉施設 | 利用者数(人) | 33,683 | 40,230 | 42,530 |
| | 給付総額(円) | 10,252,713,553 | 12,279,585,530 | 13,010,198,536 |
| | 1 人当たり給付額(円) | 304,388 | 305,235 | 305,906 |
| 介護老人保健施設 | 利用者数(人) | 23,743 | 34,361 | 35,393 |
| | 給付総額(円) | 6,895,811,713 | 10,323,388,816 | 10,814,350,296 |
| | 1 人当たり給付額(円) | 290,436 | 300,439 | 305,551 |
| 介護療養型医療施設 | 利用者数(人) | 28,210 | 32,938 | 33,850 |
| | 給付総額(円) | 10,460,002,724 | 12,446,780,589 | 12,819,958,858 |
| | 1 人当たり給付額(円) | 370,791 | 377,885 | 378,728 |
| 痴呆対応型共同生活介護 | 利用者数(人) | 646 | 1,548 | 2,894 |
| | 給付総額(円) | 146,170,415 | 349,059,531 | 661,613,348 |
| | 1 人当たり給付額(円) | 226,270 | 225,491 | 228,616 |
| 特定施設入所者生活介護 | 利用者数(人) | 1,373 | 1,734 | 1,984 |
| | 給付総額(円) | 227,084,797 | 286,432,318 | 339,303,637 |
| | 1 人当たり給付額(円) | 165,393 | 165,186 | 171,020 |
| 計 | 利用者数(人) | 284,767 | 371,638 | 435,091 |
| | 給付総額(円) | 42,051,639,788 | 54,883,483,719 | 60,962,371,771 |
| | 1 人当たり給付額(円) | 147,670 | 147,680 | 140,114 |

平成 13 年度及び平成 14 年度については、各年度に給付した費用のうち、過年度（平成 13 年度であれば平成 13 年 2 月以前、平成 14 年度であれば平成 14 年 2 月以前）の利用分を除く

4 サービス提供事業所

(事業所)

| | 介護サービス種類 | 平成 12 年 4 月末現在 | 平成 15 年 5 月末現在 | 増加数 |
|--------|-------------|----------------|----------------|---------|
| 居宅サービス | 居宅介護支援 | 342 | 361 | 19 |
| | 訪問介護 | 120 | 170 | 50 |
| | 訪問入浴介護 | 17 | 16 | -1 |
| | 訪問看護 | 474 | 509 | 35 |
| | 訪問リハビリテーション | 115 | 132 | 17 |
| | 居宅療養管理指導 | 1,879 | 1,987 | 108 |
| | 通所介護 | 66 | 126 | 60 |
| | 通所リハビリテーション | 76 | 80 | 4 |
| | 短期入所生活介護 | 38 | 49 | 11 |
| | 短期入所療養介護 | 55 | 62 | 7 |
| | 痴呆対応型共同生活介護 | 7 | 29 | 22 |
| | 特定施設入所者生活介護 | 4 | 4 | 0 |
| | 福祉用具貸与 | 60 | 79 | 19 |
| | 小計 | 3,253 | 3,604 | 351 |
| 施設サービス | 介護老人福祉施設 | 36 2635 | 46 3525 | 10 890 |
| | 介護老人保健施設 | 18 1787 | 28 2995 | 10 1208 |
| | 介護療養型医療施設 | 35 3008 | 37 3310 | 2 302 |
| | 小計 | 89 7430 | 111 9830 | 22 2400 |
| 合計 | | 3,342 | 3,715 | 373 |

は定員数