

介護サービスの利用状況について(平成19年3月)

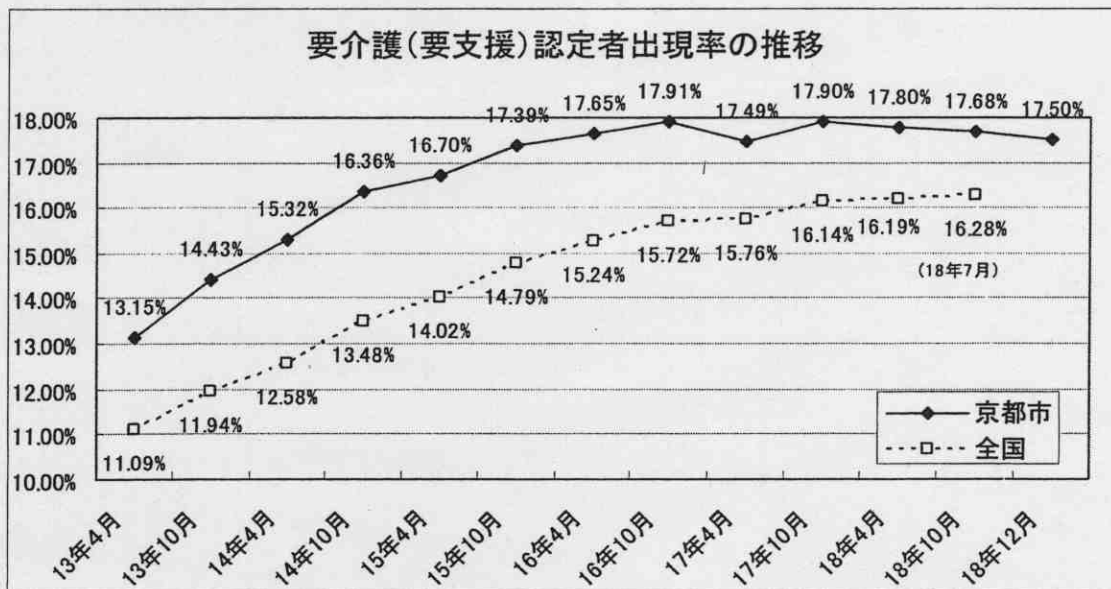
1	要介護認定の状況(平成18年12月末)	
	(1) 被保険者数及び要介護認定者数の推移	1
	(2) 新規申請者数の推移	2
	(3) 要介護度別・要介護認定者数の推移	3
	(4) 行政区別・要介護認定者数等	4
	(5) 年齢別・要介護認定者の出現率	7
	(6) 要介護度ごとの年齢構成	7
	(7) 要介護度の変化の状況	8
2	介護サービスの利用状況(平成18年10月)	
	(1) 介護サービスの利用者数の推移	9
	(2) 利用者の内訳	10
	(3) 介護サービスの利用回数の推移	14
	(4) 利用限度額に対する利用割合	23
	(5) 各サービスの利用率*	24
	(6) 各居宅サービスの平均利用回数	25
	(7) サービスの併用関係	25
3	給付費	
	(1) 給付費の推移	26
	(2) 給付実績と計画との比較	26
	(3) 各サービスの給付実績	27
4	サービス提供事業所	30

1 要介護認定の状況

(1) 被保険者数及び要介護認定者数の推移

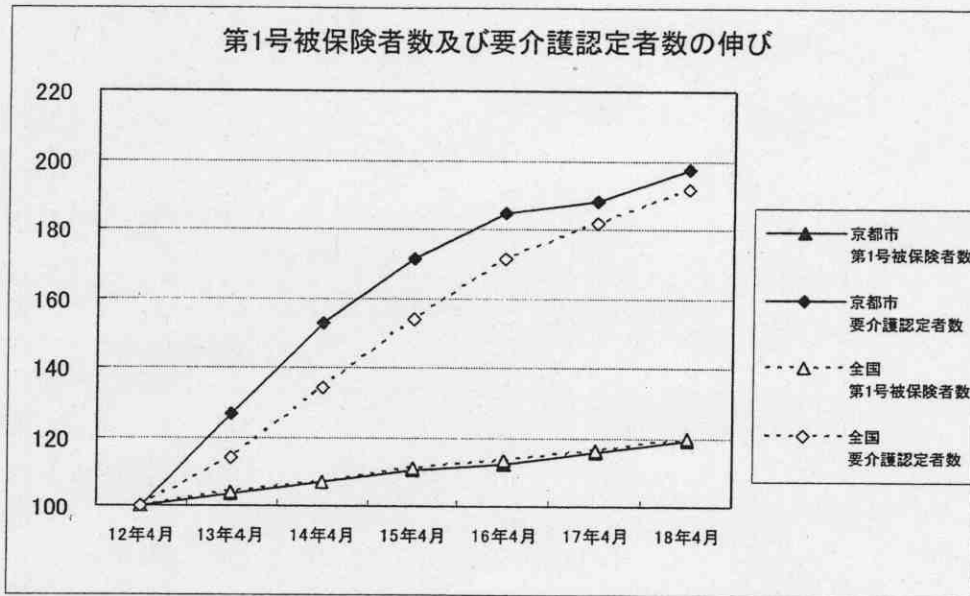
	12年4月	13年4月	14年4月	15年4月	16年4月	17年4月	18年4月	18年12月
第1号被保険者数(人)	247,588	256,588	265,079	273,260	278,273	286,188	295,620	301,502
要介護認定者数(人)	27,206	34,535	41,582	46,758	50,418	51,380	53,953	54,158
第1号被保険者の 要介護認定者数(人)	26,633	33,735	40,615	45,632	49,125	50,056	52,616	52,775
出現率	10.76%	13.15%	15.32%	16.70%	17.65%	17.49%	17.80%	17.50%

$$\text{※出現率} = \frac{\text{第1号被保険者の要介護認定者数}}{\text{第1号被保険者数}} \times 100 (\%)$$



全国平均の要介護認定者の出現率（高齢者人口に占める割合）16.28%（平成18年7月末現在）と比較して、本市の出現率は高い。その要因として、後期高齢者（75歳以上の高齢者）の割合や単身の高齢者の割合が高いことなどが考えられる。

○第1号被保険者数及び要介護認定者数の伸び



※ 平成12年4月を100とした場合の伸び

第1号被保険者数の伸びに比べて、要介護認定者数の伸びが大きいため、出現率は高くなっている。

(2) 新規申請者数の推移



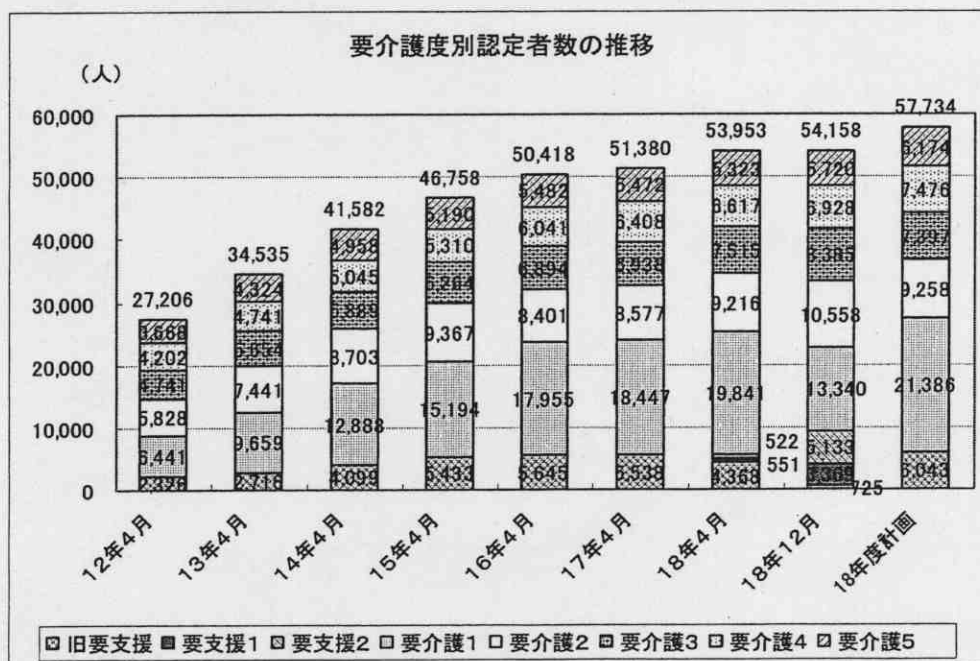
《参考》新規申請者数の平均値

- 平成12年度・月平均1,231人
- 平成13年度・月平均1,276人
- 平成14年度・月平均1,257人
- 平成15年度・月平均1,137人
- 平成16年度・月平均1,018人
- 平成17年度・月平均1,025人
- 平成18年度・月平均984人
- 全期間(平成12年4月~18年12月)・月平均1,138人

(3) 要介護度別・要介護認定者数の推移

	旧要支援	要支援1	要支援2	要介護1	要介護2	要介護3	要介護4	要介護5	計
12年4月	2,326	—	—	6,441	5,828	4,741	4,202	3,668	27,206
12年10月	2,762	—	—	8,287	7,010	5,453	4,543	3,828	31,883
13年4月	2,716	—	—	9,659	7,441	5,654	4,741	4,324	34,535
13年10月	3,426	—	—	11,444	8,138	5,834	4,799	4,766	38,407
14年4月	4,099	—	—	12,888	8,703	5,889	5,045	4,958	41,582
14年10月	4,903	—	—	14,357	9,202	6,083	5,149	5,329	45,023
15年4月	5,433	—	—	15,194	9,367	6,264	5,310	5,190	46,758
15年10月	5,550	—	—	16,969	8,628	6,642	5,717	5,537	49,043
16年4月	5,645	—	—	17,955	8,401	6,894	6,041	5,482	50,418
16年10月	5,707	—	—	18,461	8,577	6,904	6,231	5,634	51,514
17年4月	5,538	—	—	18,447	8,577	6,938	6,408	5,472	51,380
17年10月	5,370	—	—	19,673	8,897	7,192	6,553	5,537	53,222
18年4月	4,368	551	522	19,841	9,216	7,515	6,617	5,323	53,953
18年10月	1,431	2,960	4,279	14,531	10,304	8,317	6,901	5,644	54,367
18年12月	725	3,369	5,133	13,340	10,558	8,385	6,928	5,720	54,158
18年度計画	6,043		21,386		9,258	7,397	7,476	6,174	57,734

要介護2・3は計画を上回っているが、他は計画を下回っている。

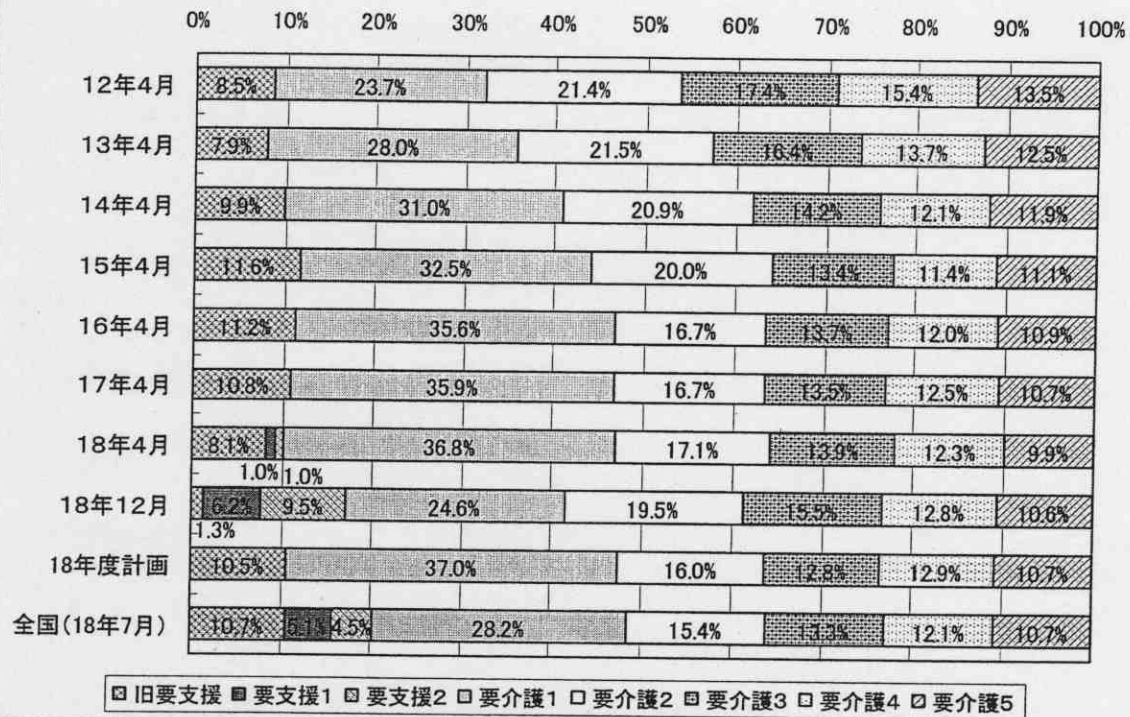


平成12年4月からの増加率(単位:%)

	京都市 (18年12月)	全国 ^(※) (18年7月)
計	99	102
要介護5	56	63
要介護4	65	58
要介護3	77	85
要介護2	81	72
要介護1・要支援2	187	162
旧要支援・要支援1	76	138

(※) 介護保険事業状況報告(平成18年7月)をもとに、本市において算出。

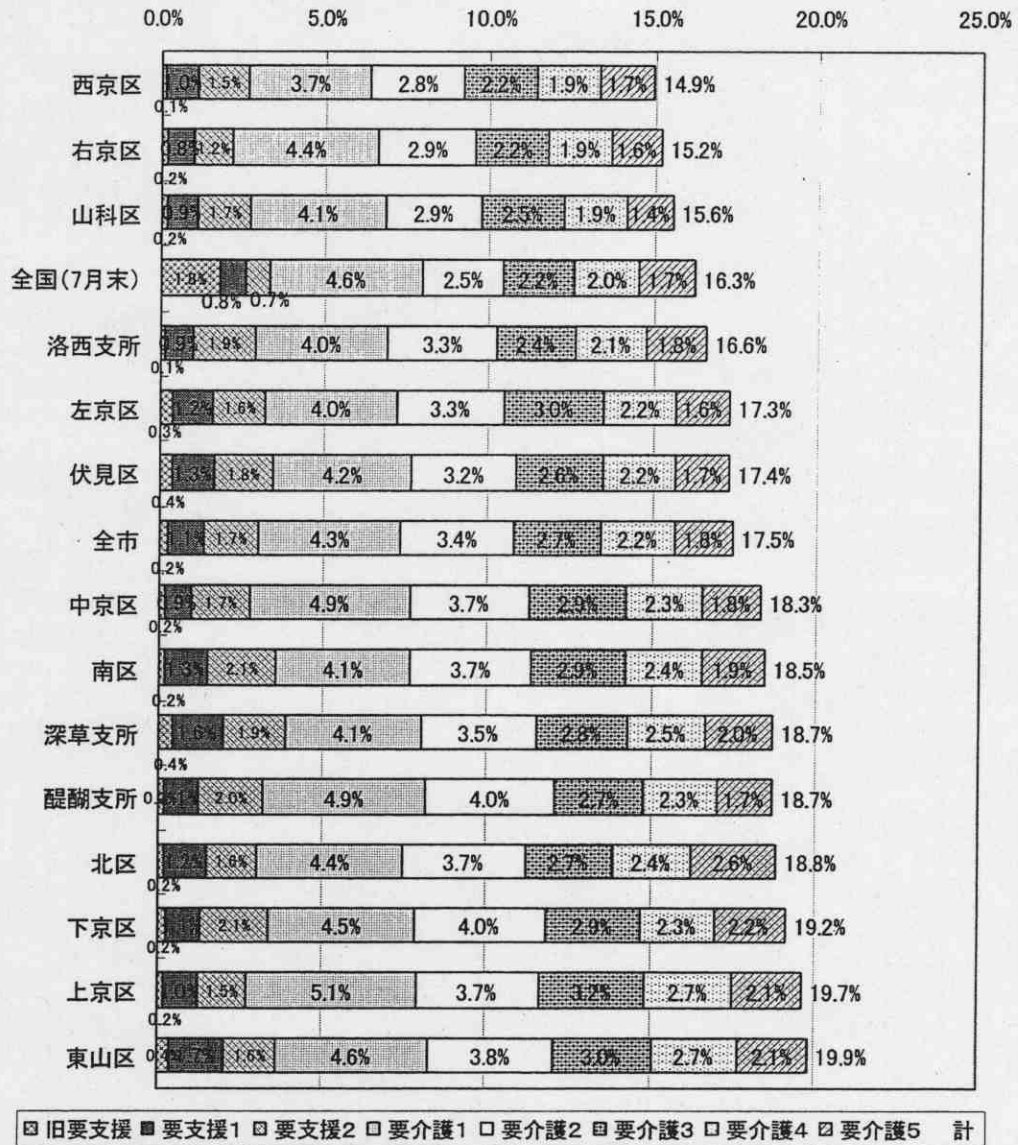
要介護度分布の推移



(4) 行政区別 要介護認定者数等 (平成18年12月末)

行政区	第1号被保険者	旧要支援	要支援1	要支援2	要介護1	要介護2	要介護3	要介護4	要介護5	計	うち第1号	出現率
北区	26,961	58	334	430	1,210	1,036	739	664	717	5,188	5,076	18.83%
上京区	20,308	42	202	318	1,058	780	666	569	433	4,068	3,991	19.65%
左京区	35,808	123	455	598	1,440	1,202	1,114	803	607	6,342	6,211	17.35%
中京区	22,277	36	194	393	1,101	833	667	531	414	4,169	4,085	18.34%
東山区	12,074	44	204	200	563	473	368	329	259	2,440	2,397	19.85%
山科区	25,878	46	239	436	1,096	774	676	522	382	4,171	4,031	15.58%
下京区	17,343	39	189	366	784	701	517	408	387	3,391	3,323	19.16%
南区	19,646	35	264	415	818	752	572	477	389	3,722	3,628	18.47%
右京区	40,844	69	331	505	1,854	1,234	929	809	667	6,398	6,219	15.23%
西京区	16,745	24	163	262	632	500	379	323	290	2,573	2,502	14.94%
洛西支所	9,879	13	87	193	404	349	253	222	192	1,713	1,640	16.60%
伏見区	28,758	116	369	527	1,240	965	795	652	500	5,164	4,992	17.36%
深草支所	13,682	59	217	260	576	487	389	347	284	2,619	2,563	18.73%
醍醐支所	11,299	21	121	230	564	472	321	272	199	2,200	2,117	18.74%
全市	301,502	725	3,369	5,133	13,340	10,558	8,385	6,928	5,720	54,158	52,775	17.50%

行政区別 要介護(要支援)認定者出現率(18年12月)

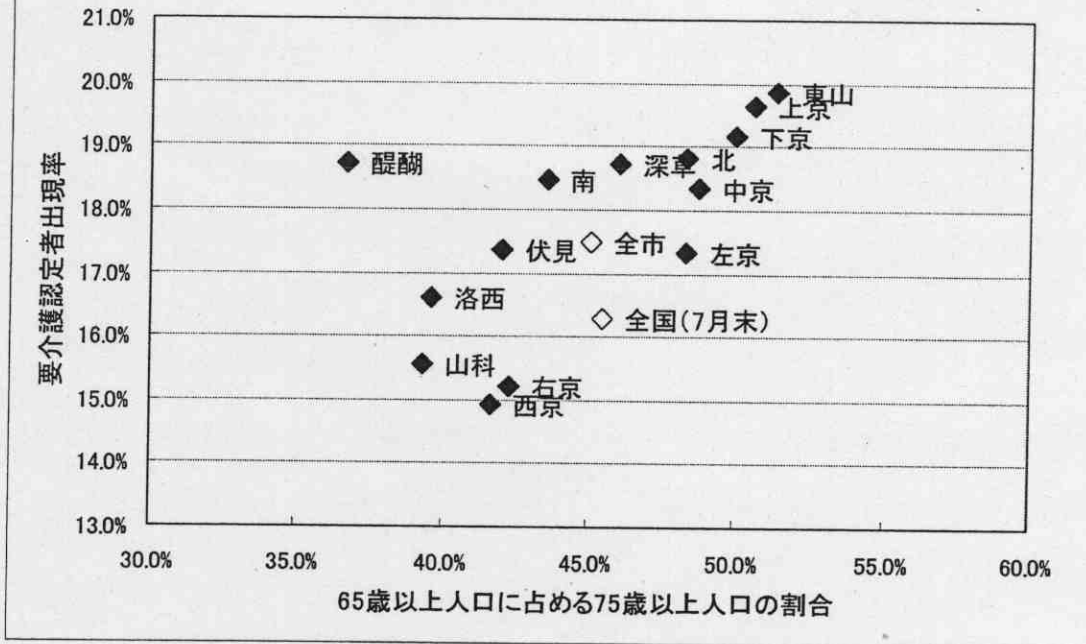


要介護(要支援)認定者出現率は、最も高い東山区と最も低い西京区で、5.0%の差がある。

軽度者(旧要支援~要介護1)は、東山区(8.3%)、醍醐支所(8.1%)、深草支所(8.0%)で高く、西京区(6.3%)、右京区(6.6%)、山科区(6.8%)で低くなっている。

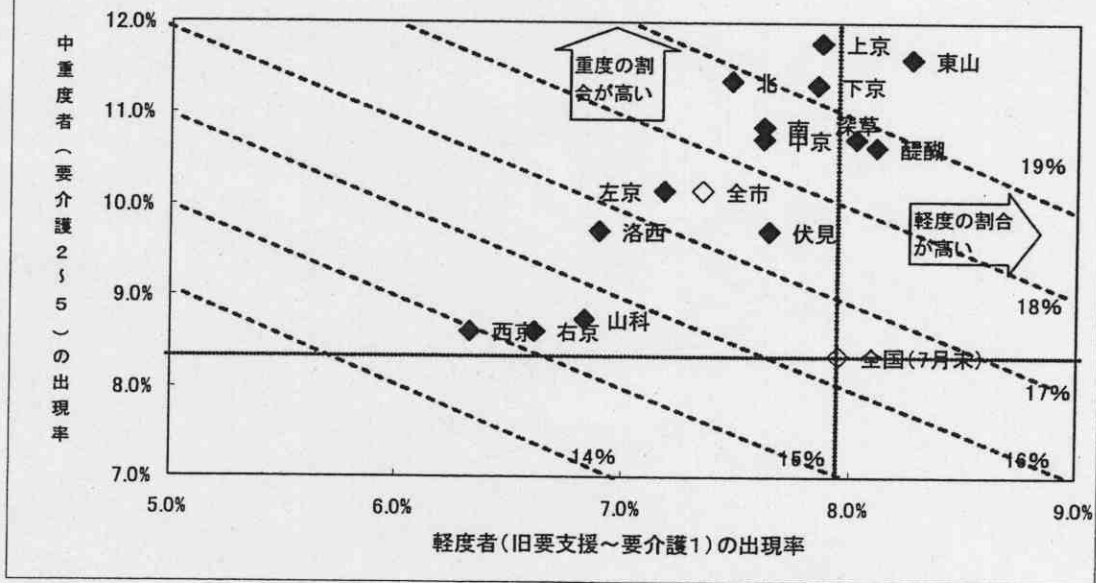
中重度者(要介護2~5)は、上京区(11.8%)、東山区(11.6%)、北区(11.4%)で高く、右京区(8.6%)、西京区(8.6%)、山科区(8.7%)で低くなっている。

75歳以上人口の割合と要介護(要支援)認定者出現率
(18年12月)

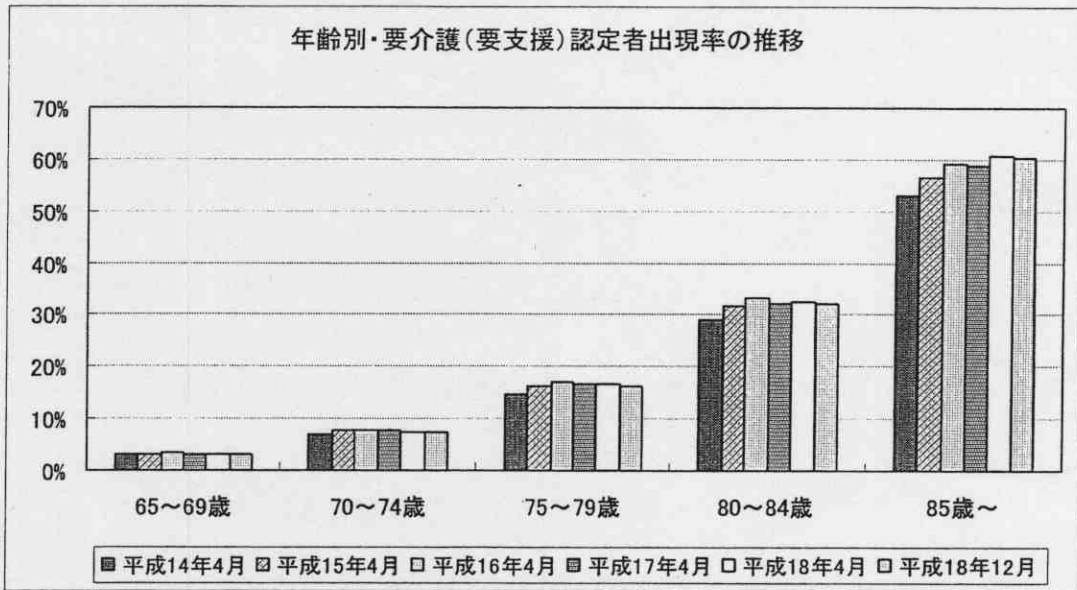


後期高齢者になると要介護(要支援)認定者出現率が高くなることから、75歳以上人口の割合が高い区・支所において出現率が高くなっている。

要介護(要支援)認定者出現率(軽度、重度別)
(18年12月)

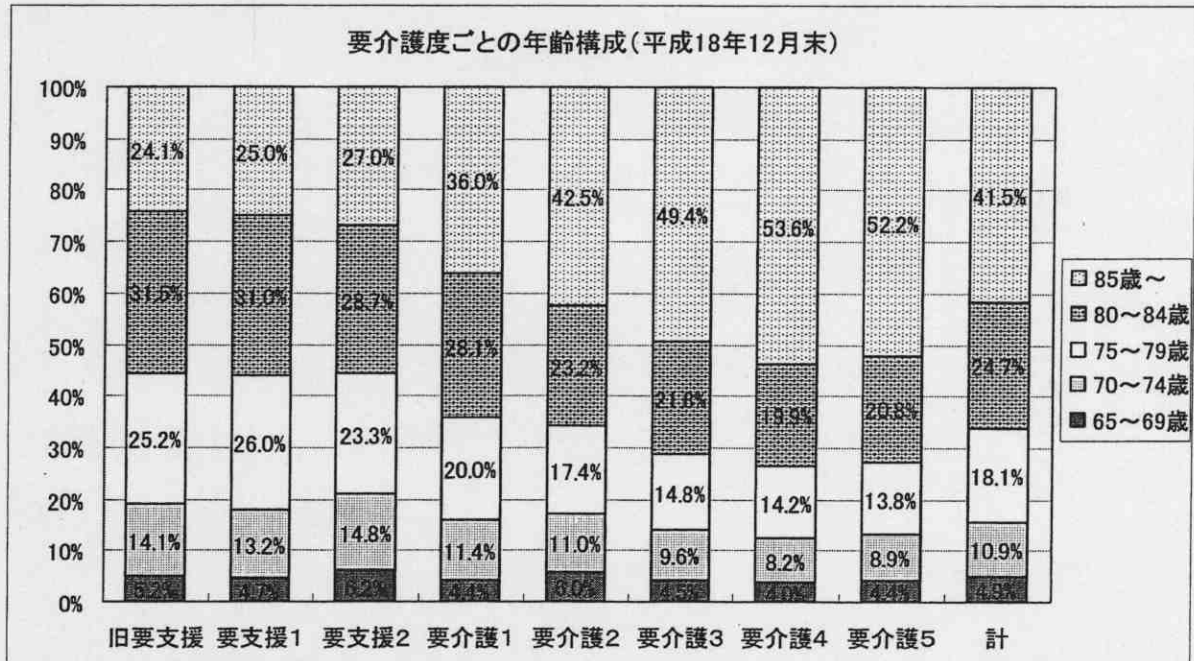


(5) 年齢別・要介護（要支援）認定者の出現率（平成18年12月末）

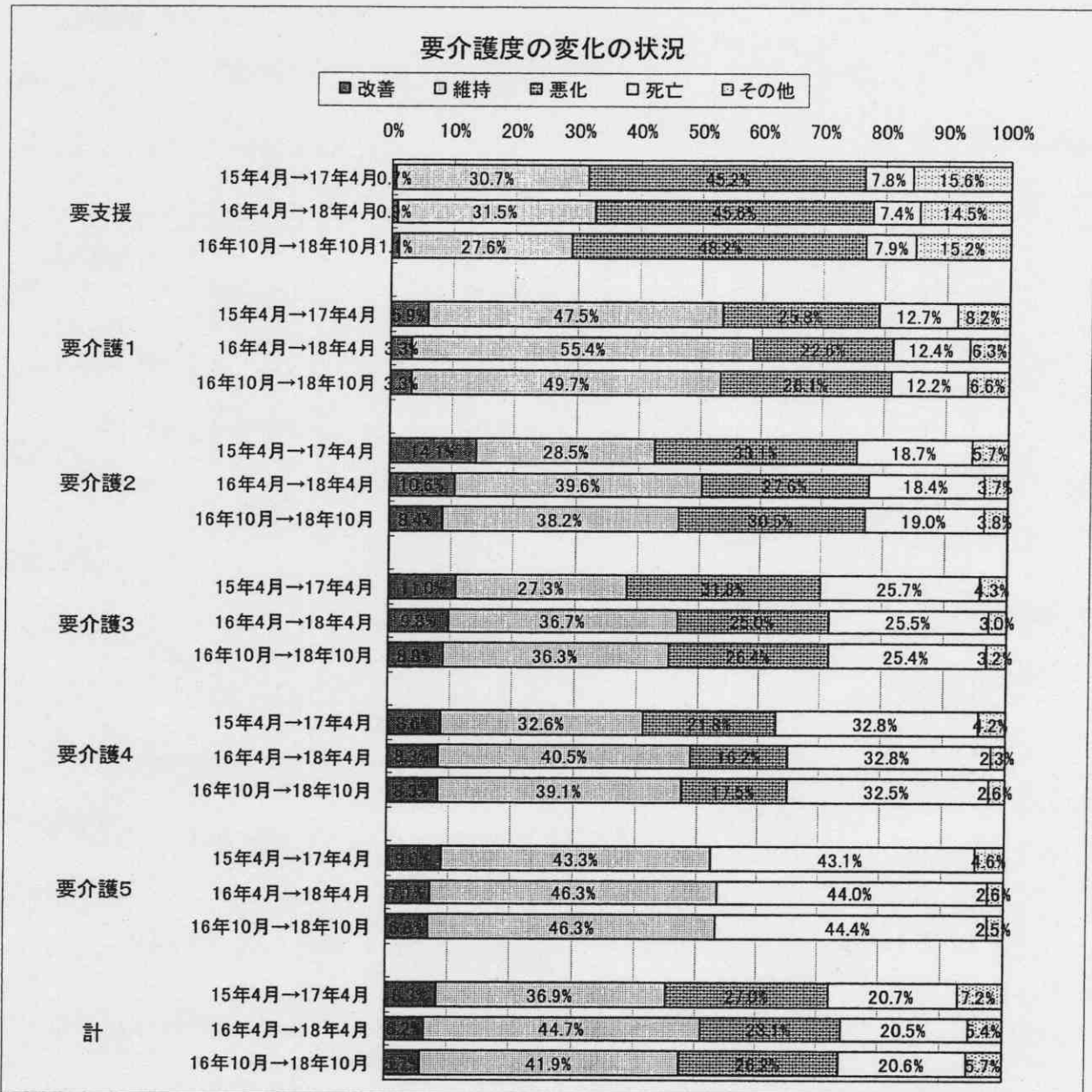


年齢別・要介護（要支援）認定者出現率は、80~84歳では30%、85歳以上では60%を超えている。いずれの年齢においても、出現率の伸びは鈍化している。

(6) 要介護度ごとの年齢構成（平成18年12月末）



(7) 要介護度の変化の状況

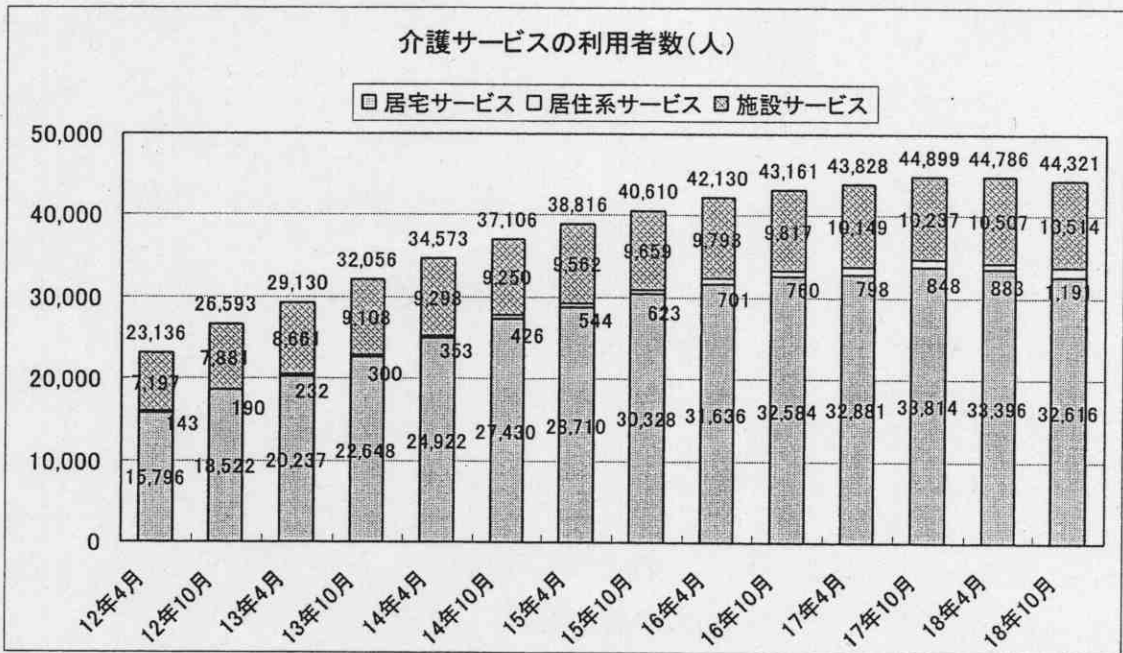


※ 「要支援→要支援1」は維持、「要支援→要支援2」は悪化、
 「要介護1→要支援1」は改善、「要介護1→要支援2」は維持とする。

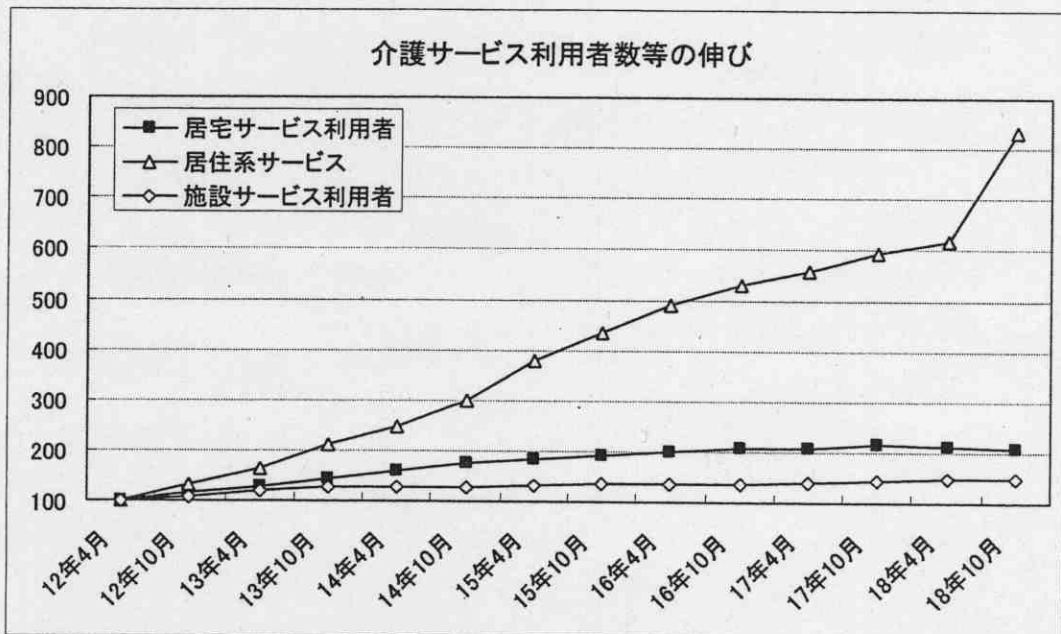
「16年4月→18年4月」と「16年10月→18年10月」を比較すると、「改善」「維持」が減少し、「悪化」が増加している。

2 介護サービスの利用状況

(1) 介護サービスの利用者数の推移

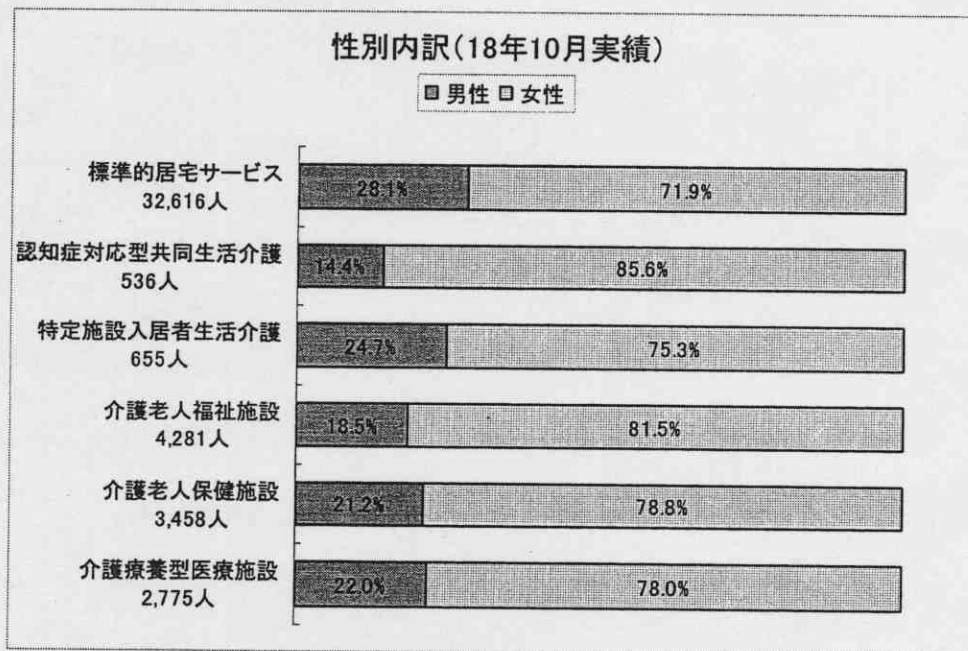
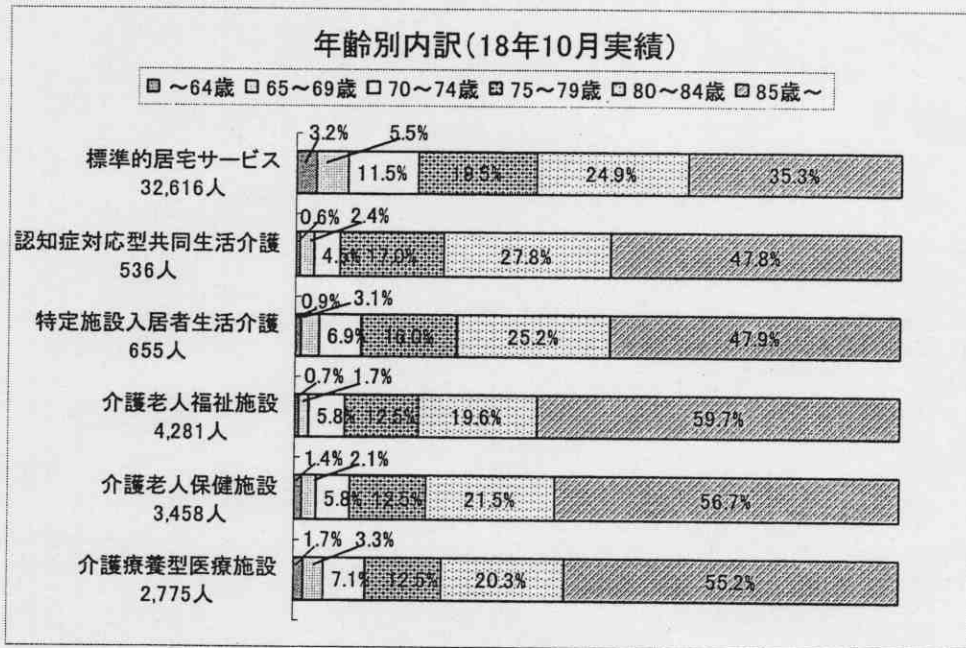


※ 施設サービス及び居住系サービス利用者は、同一月に2箇所の施設を利用した者は「2人」とカウントしている。



※ 平成12年4月を100とした場合の伸び。

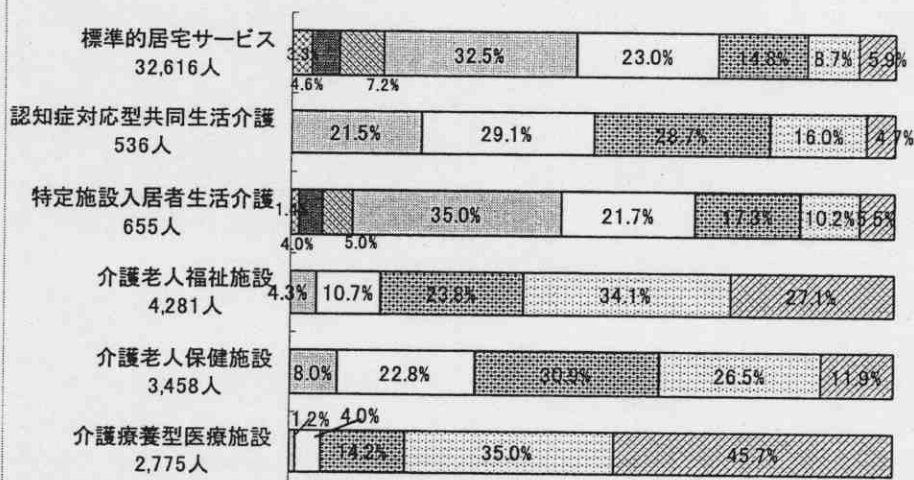
(2) 利用者の内訳



※ 標準的居宅サービスは、訪問介護、訪問入浴介護、訪問看護、訪問リハビリテーション、通所介護、通所リハビリテーション、短期入所生活介護、短期入所療養介護、福祉用具貸与、居宅療養管理指導、夜間対応型訪問介護、認知症対応型通所介護、小規模多機能型居宅介護の利用者（予防を含む）。

要介護度別内訳(18年10月実績)

旧要支援
 要支援1
 要支援2
 要介護1
 要介護2
 要介護3
 要介護4
 要介護5

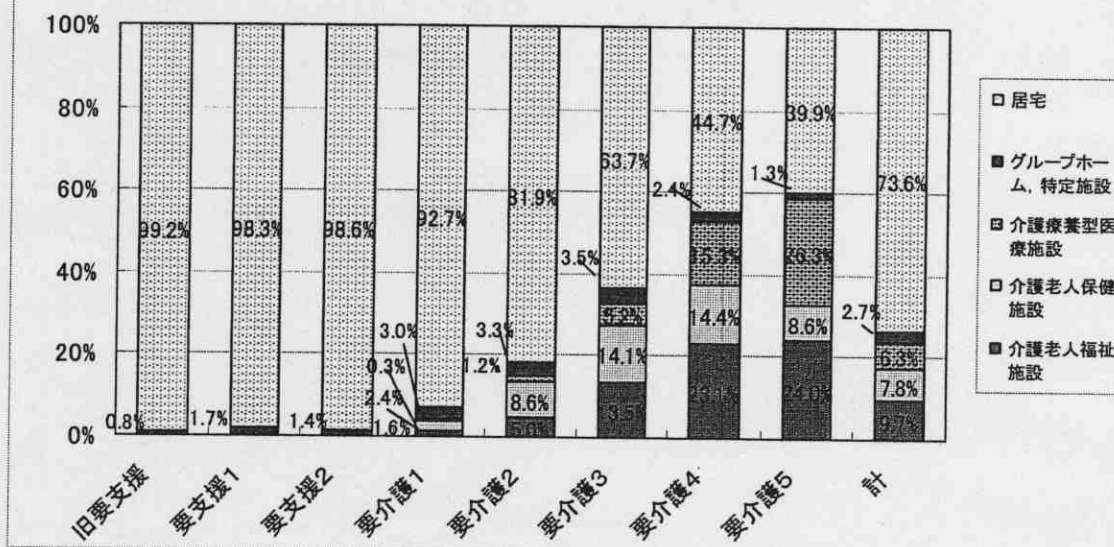


介護療養型医療施設では、要介護4及び5の利用者が約8割となっている。

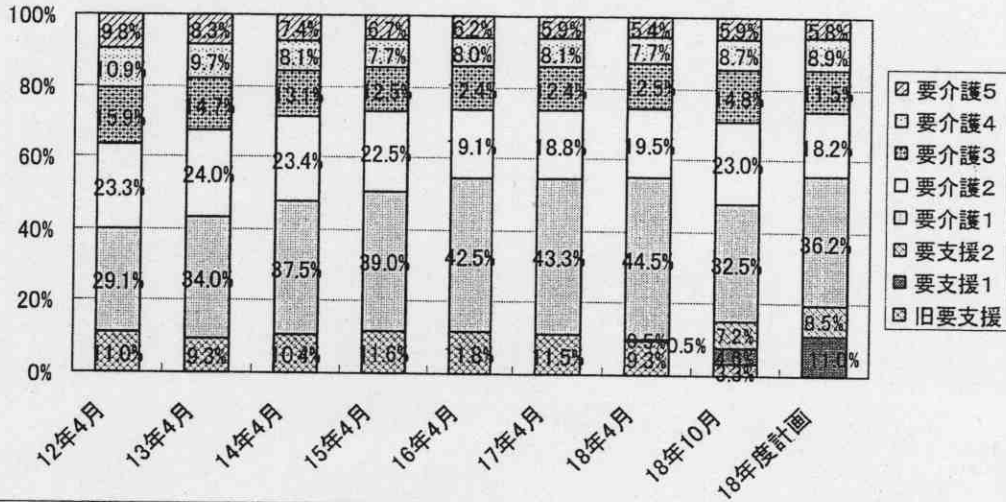
次いで重度の利用者が多いのは介護老人福祉施設であり、要介護4及び5の利用者は約6割となっている。

介護老人保健施設については、要介護2～4の方が多く利用されている。

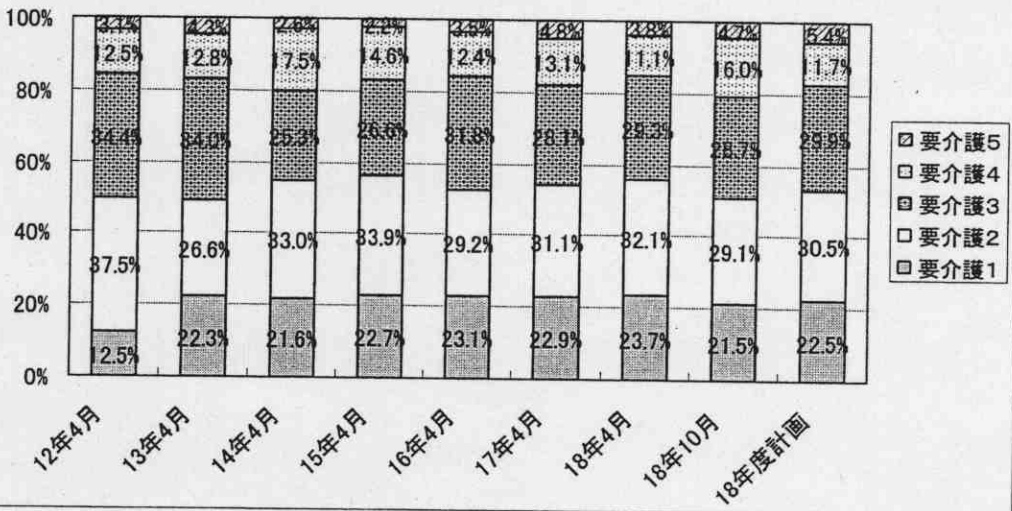
利用者の要介護度別内訳(平成18年10月実績)



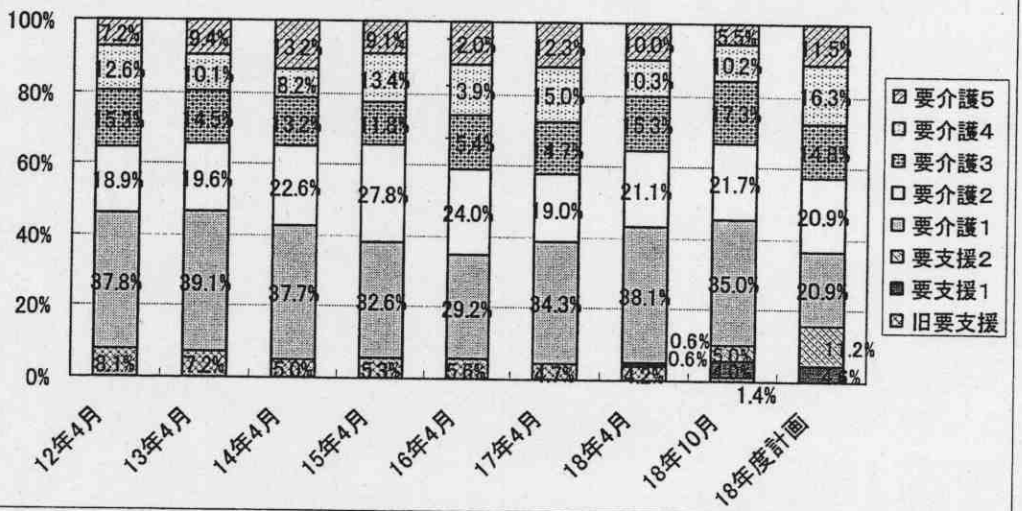
標準的居宅サービスにおける利用者の要介護度別内訳



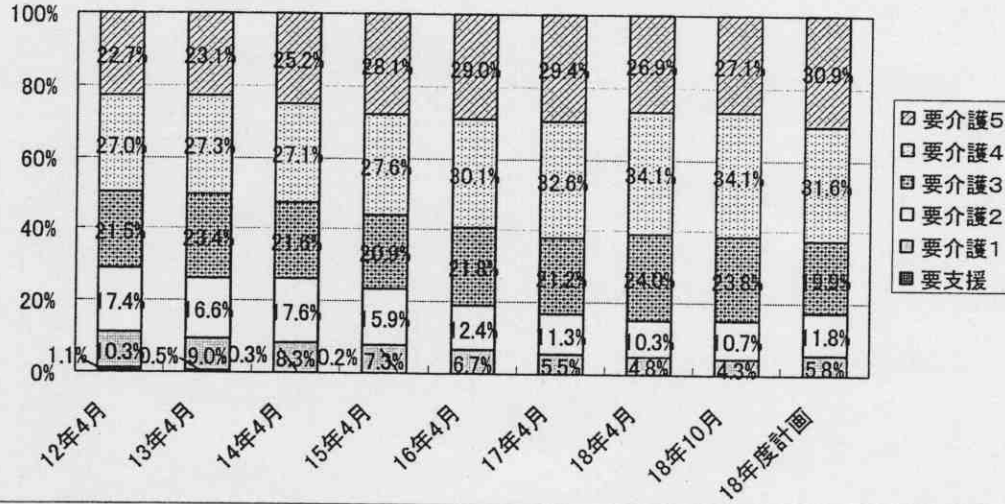
認知症対応型共同生活介護における利用者の要介護度別内訳



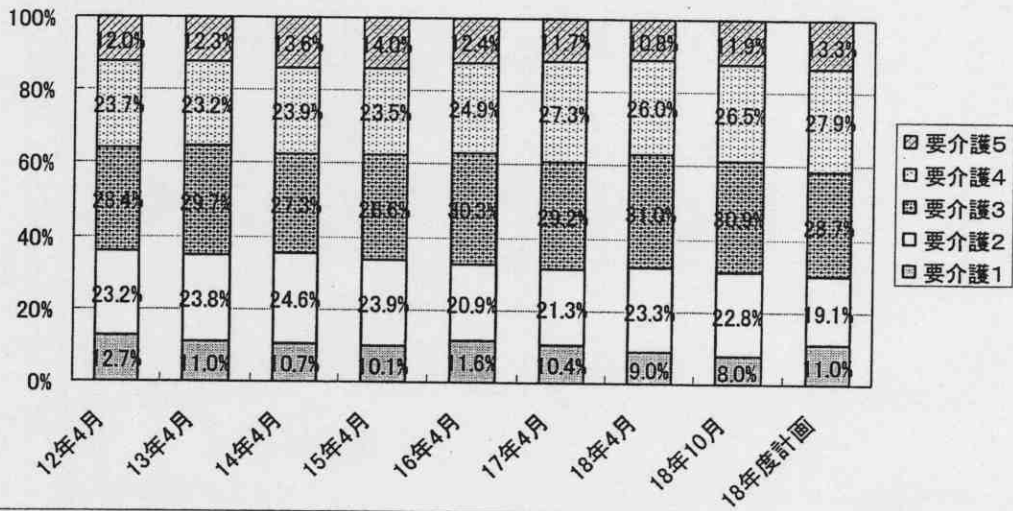
特定施設入居者生活介護における利用者の要介護度別内訳



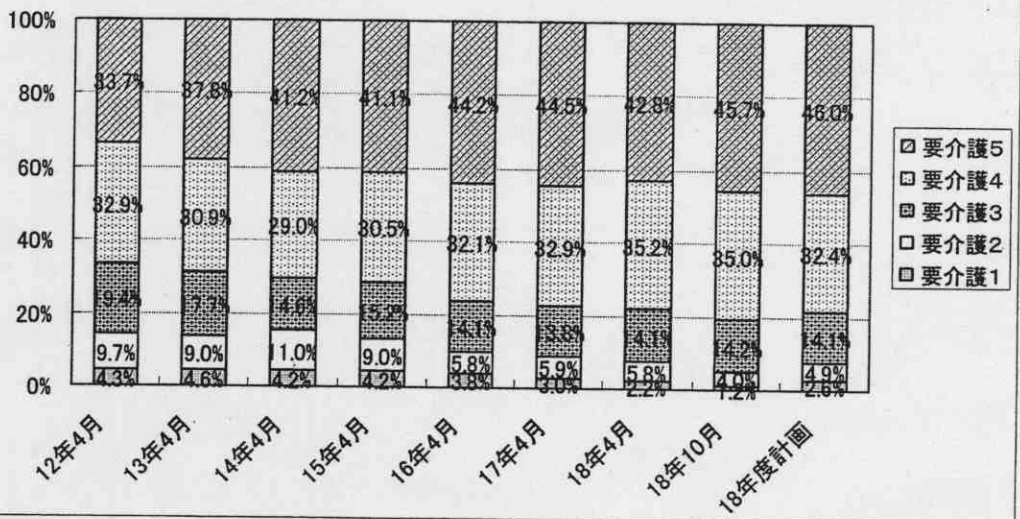
介護老人福祉施設における利用者の要介護度別内訳



介護老人保健施設における利用者の要介護度別内訳

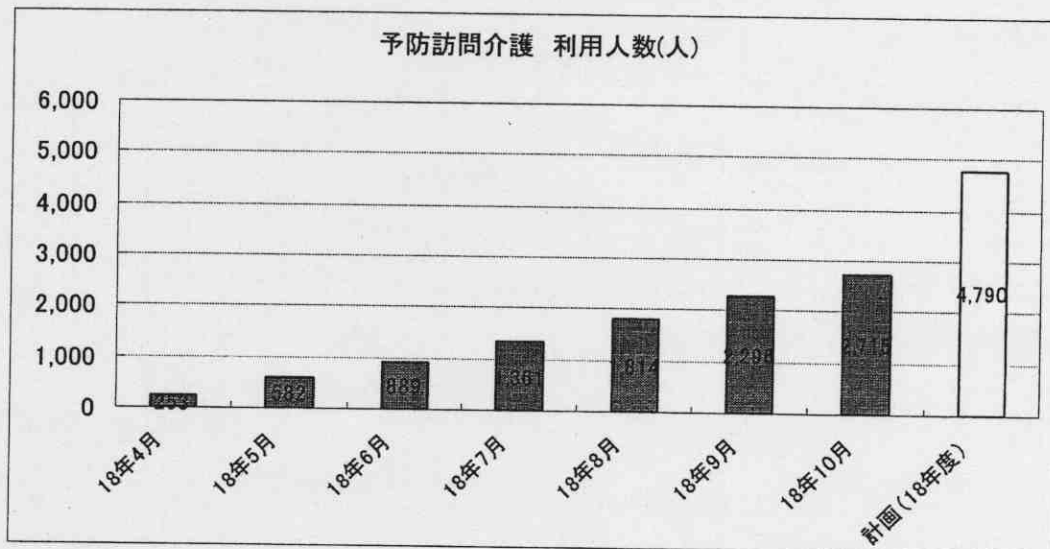
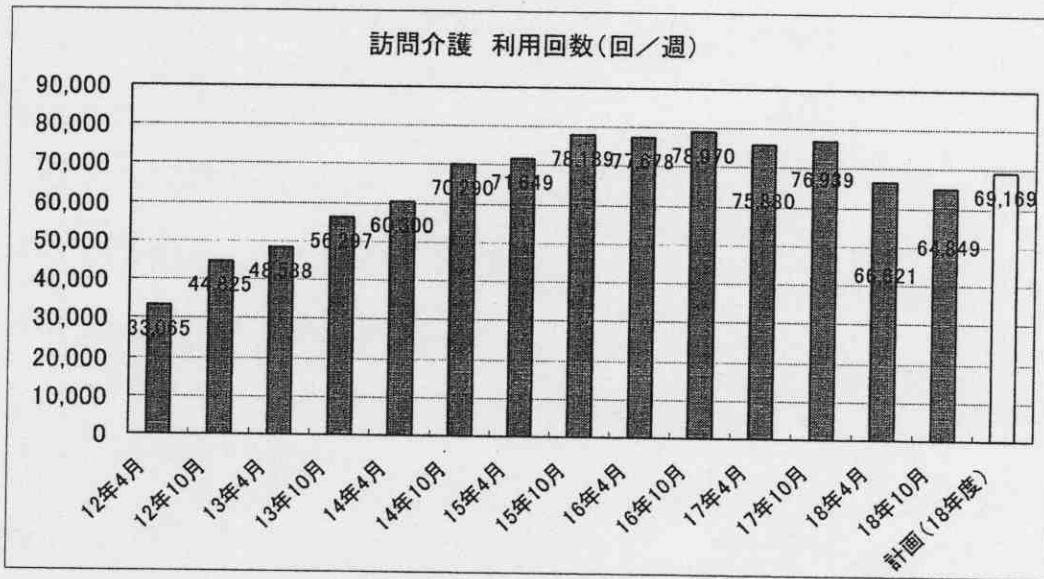


介護療養型医療施設における利用者の要介護度別内訳



(3) 介護サービスの利用回数の推移

① 訪問介護／予防訪問介護



※ 月遅れ請求を含む。

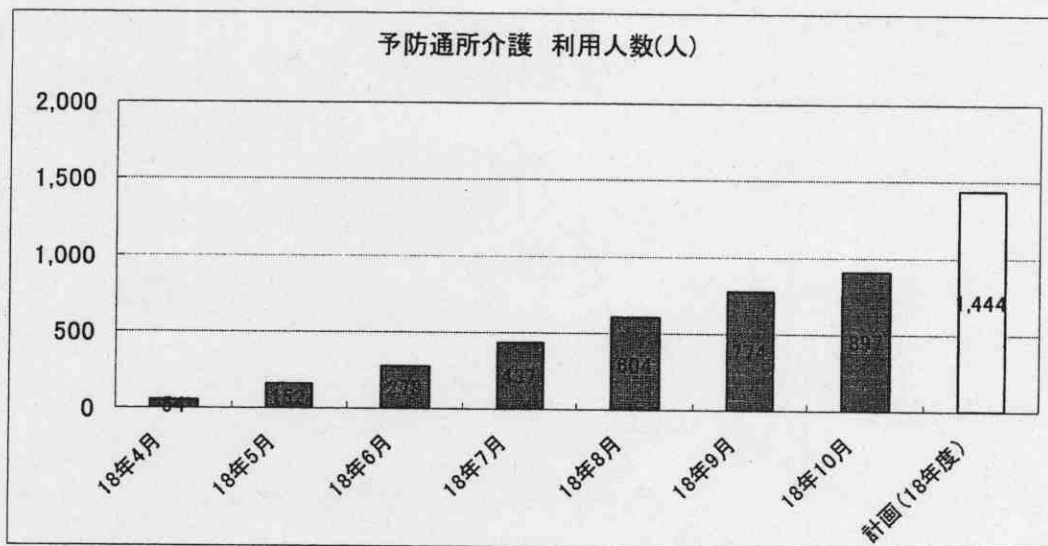
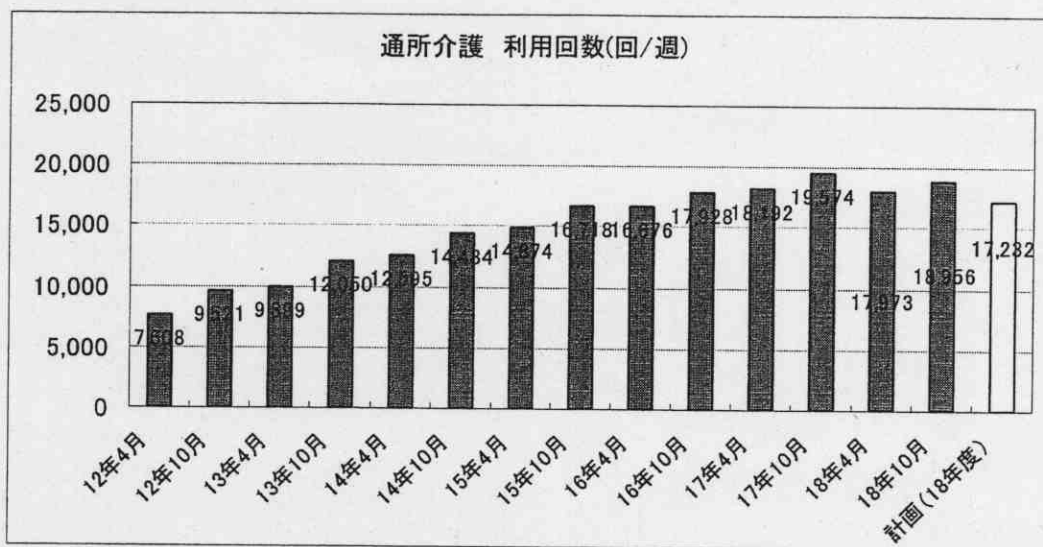
予防訪問介護の利用状況

(人)

	4月			8月			9月			10月		
	要支援1	要支援2	計	要支援1	要支援2	計	要支援1	要支援2	計	要支援1	要支援2	計
訪問介護	135	106	241	746	932	1678	941	1232	2173	1098	1528	2626
I (1回/週)	87	48	135	514	499	1013	641	654	1295	746	825	1571
II (2回/週)	48	48	96	232	343	575	301	454	755	353	561	914
III (2回超/週)	—	10	10	—	90	90	—	125	125	—	144	144

※ 4月は2月遅れ請求まで含む。8～10月は月遅れ請求を含まない。

②通所介護／予防通所介護



※ 月遅れ請求を含む。

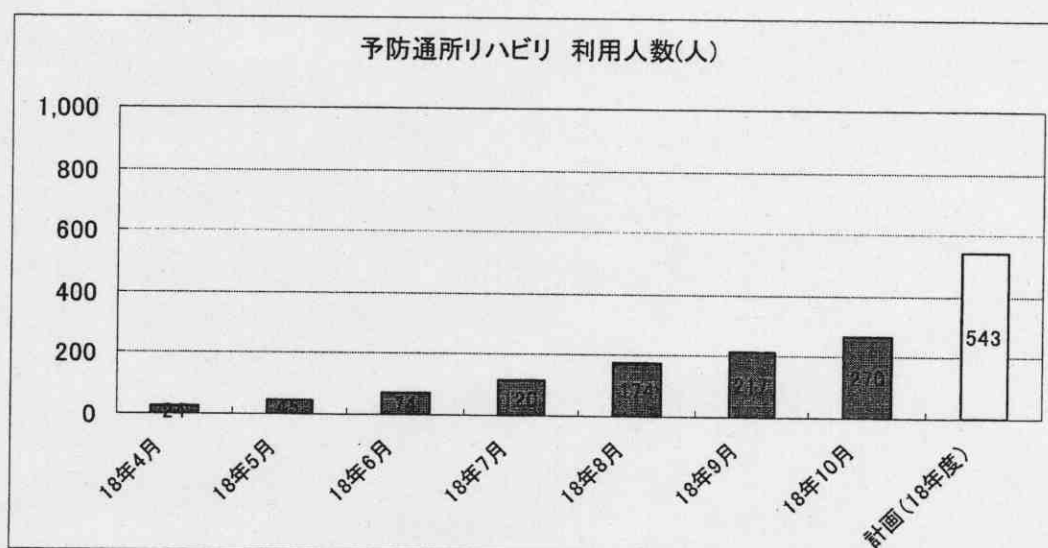
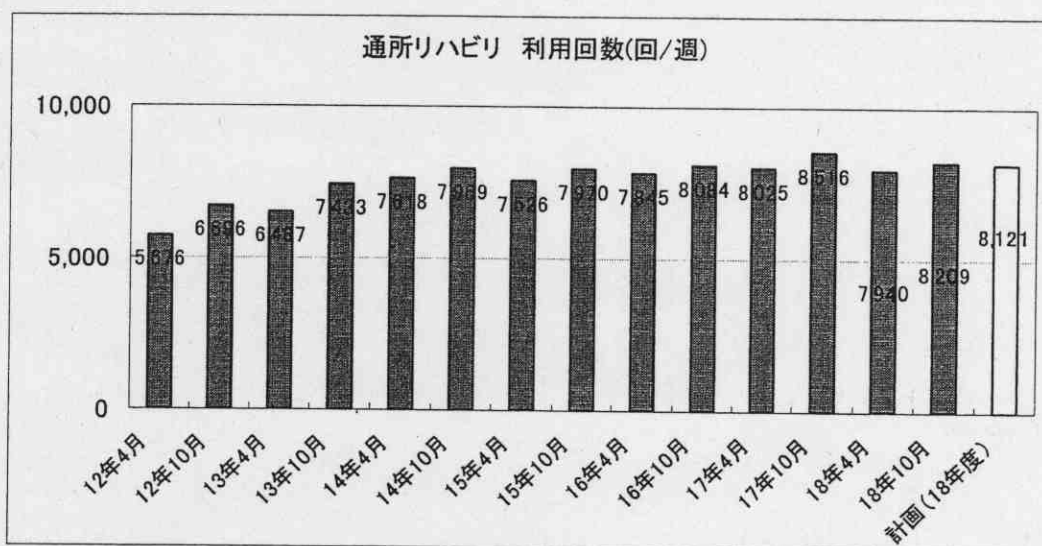
予防通所介護の利用状況

(人)

	4月			8月			9月			10月		
	要支援1	要支援2	計	要支援1	要支援2	計	要支援1	要支援2	計	要支援1	要支援2	計
通所介護	21	29	50	215	346	561	269	472	741	299	564	863
アクティビティ加算	7	10	17	101	166	267	118	219	337	124	252	376
運動向上加算	6	6	12	62	86	148	72	110	182	72	131	203
栄養改善加算	—	—	—	1	1	2	1	1	2	1	1	2
口腔機能加算	—	2	2	4	5	9	6	14	20	5	8	13

※ 4月は2月遅れ請求まで含む。8～10月は月遅れ請求を含まない。

③通所リハビリ／予防通所リハビリ



※ 月遅れ請求を含む。

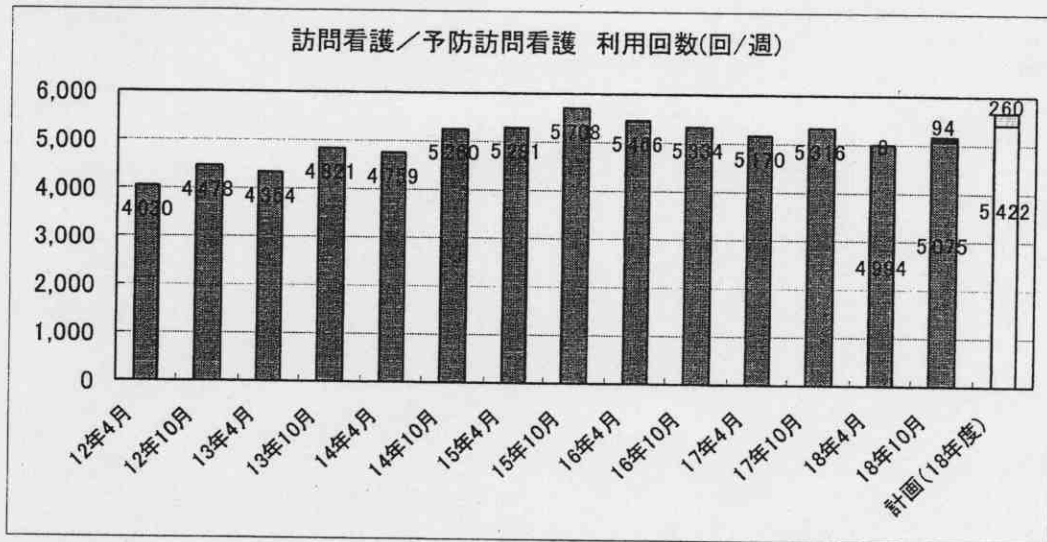
予防通所リハビリテーションの利用状況

(人)

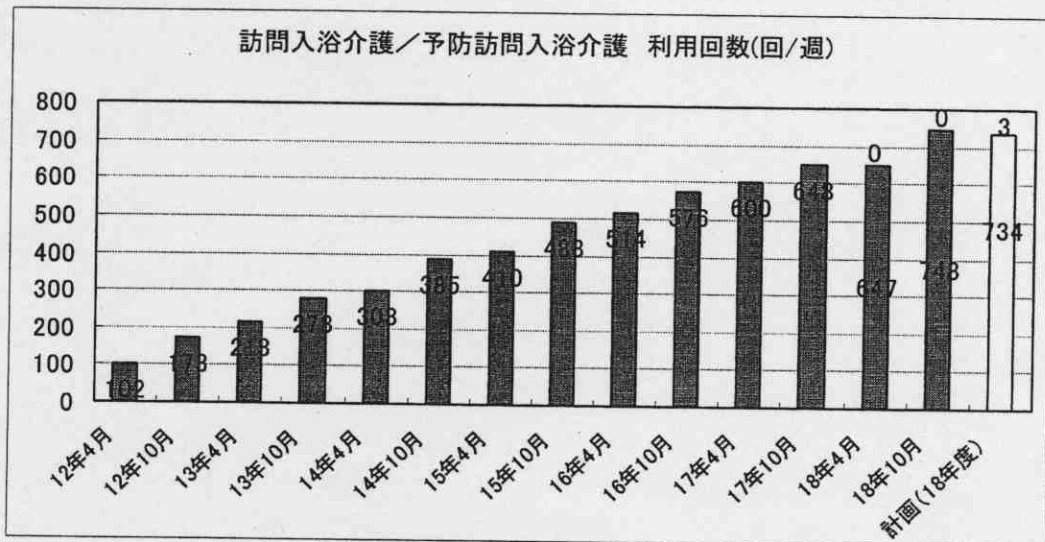
	4月			8月			9月			10月		
	要支援1	要支援2	計	要支援1	要支援2	計	要支援1	要支援2	計	要支援1	要支援2	計
通所リハビリ	9	11	20	41	109	150	56	153	209	72	185	257
運動向上加算	3	4	7	14	56	70	19	81	100	25	93	118
栄養改善加算	—	—	—	—	—	—	—	—	—	—	—	—
口腔機能加算	1	—	1	1	—	1	1	—	1	—	—	—

※ 4月は2月遅れ請求まで含む。8～10月は月遅れ請求を含まない。

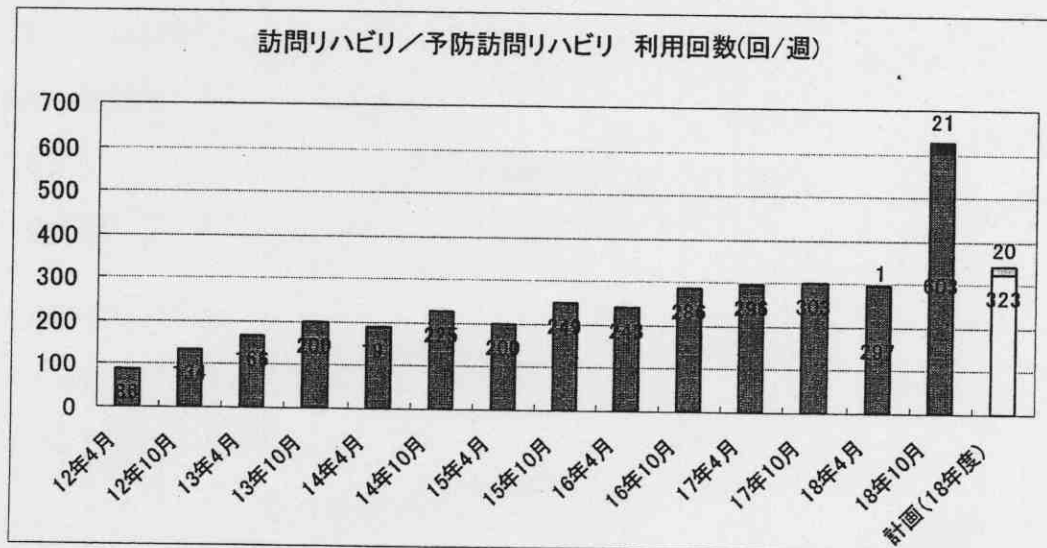
④訪問看護／予防訪問看護



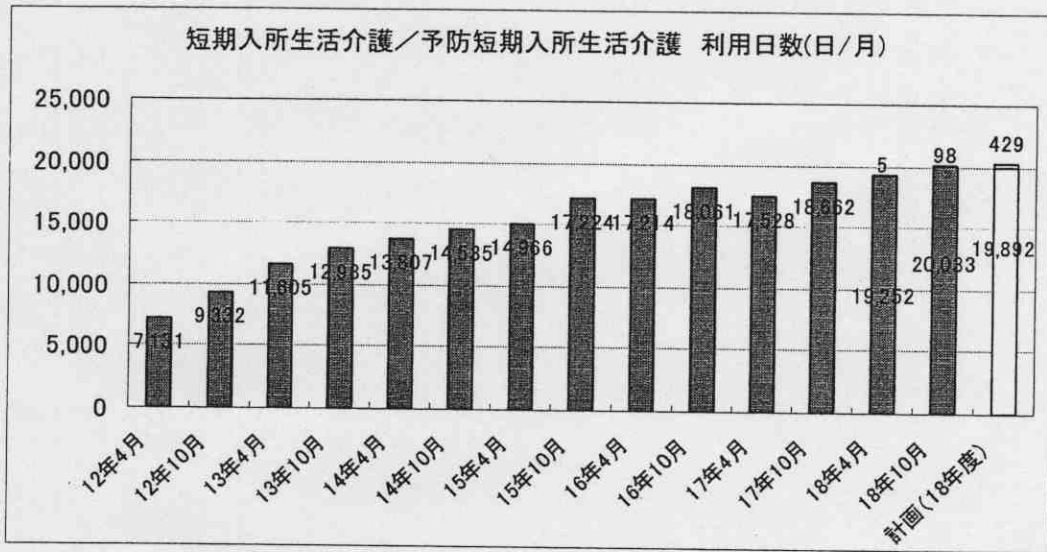
⑤訪問入浴介護／予防訪問入浴介護



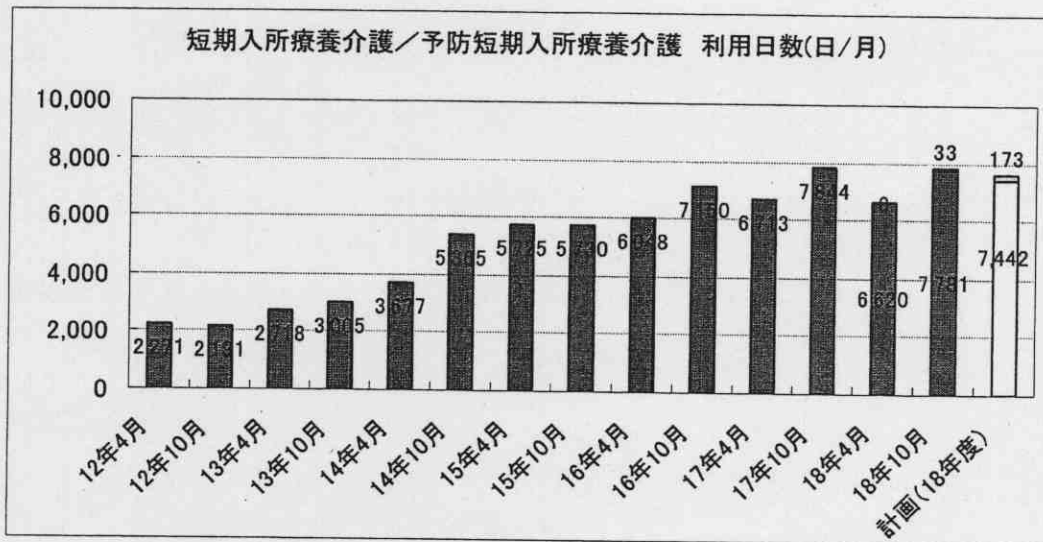
⑥訪問リハビリテーション／予防訪問リハビリテーション



⑦短期入所生活介護／予防短期入所生活介護



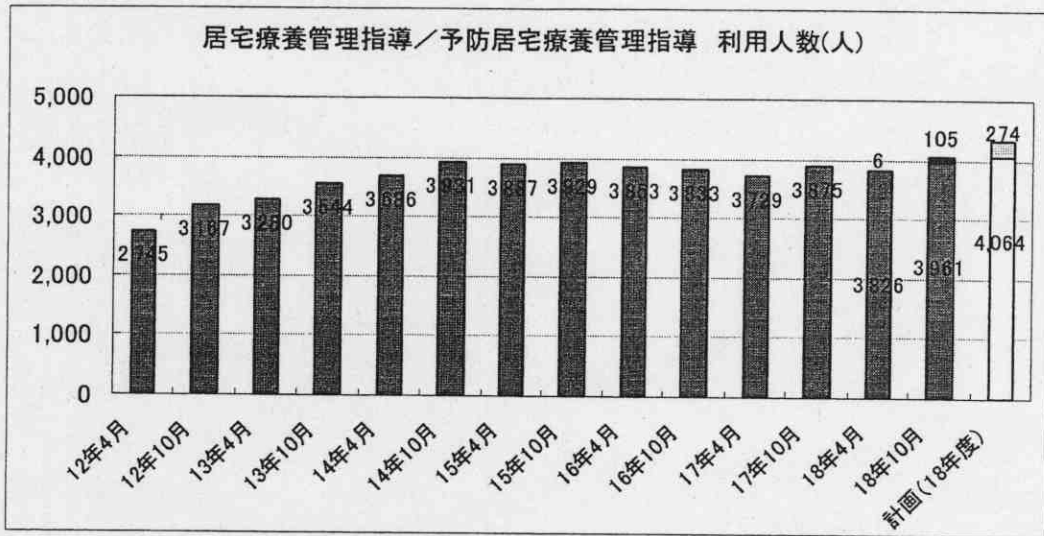
⑧短期入所療養介護／予防短期入所療養介護



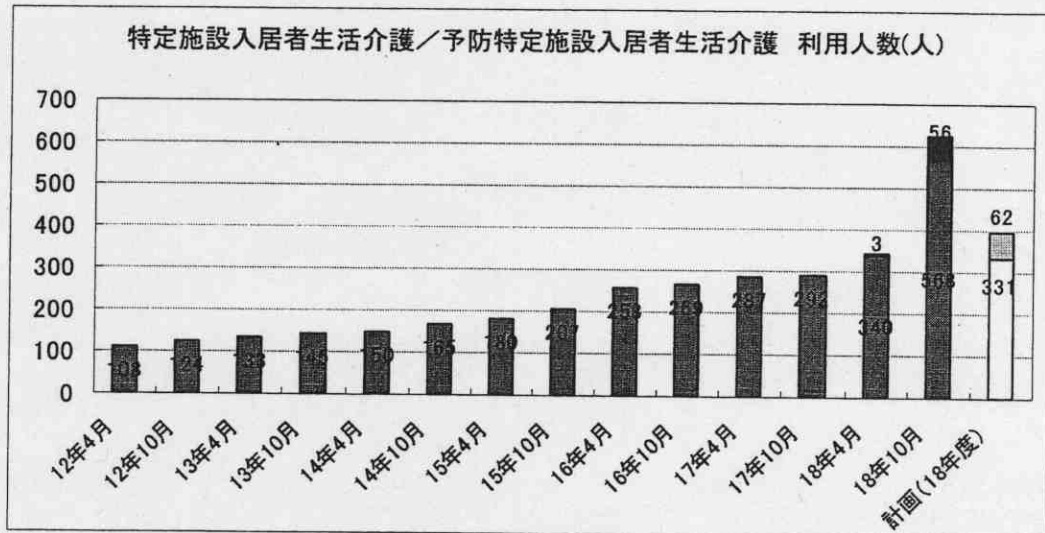
⑨福祉用具貸与／予防福祉用具貸与



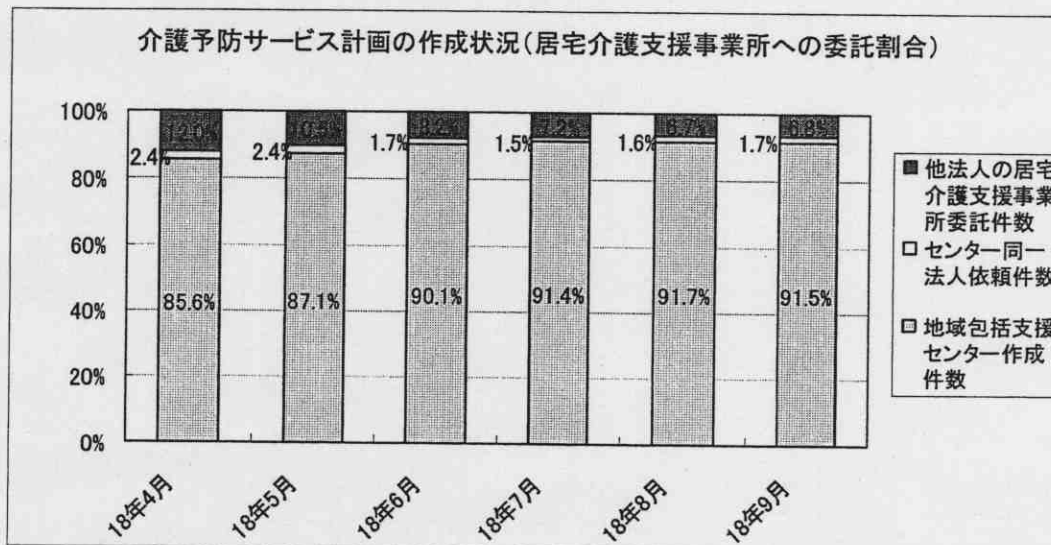
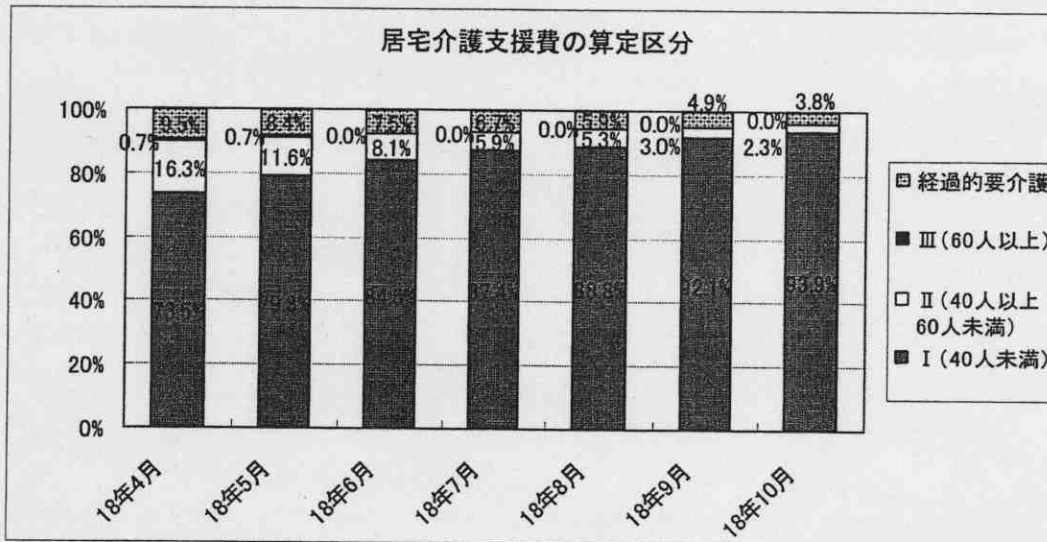
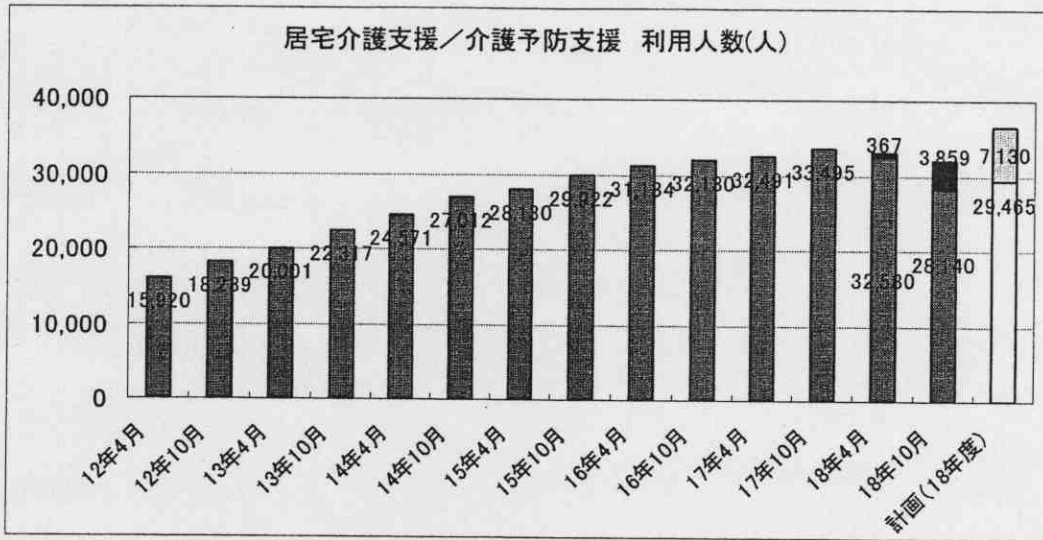
⑩ 居宅療養管理指導／予防居宅療養管理指導



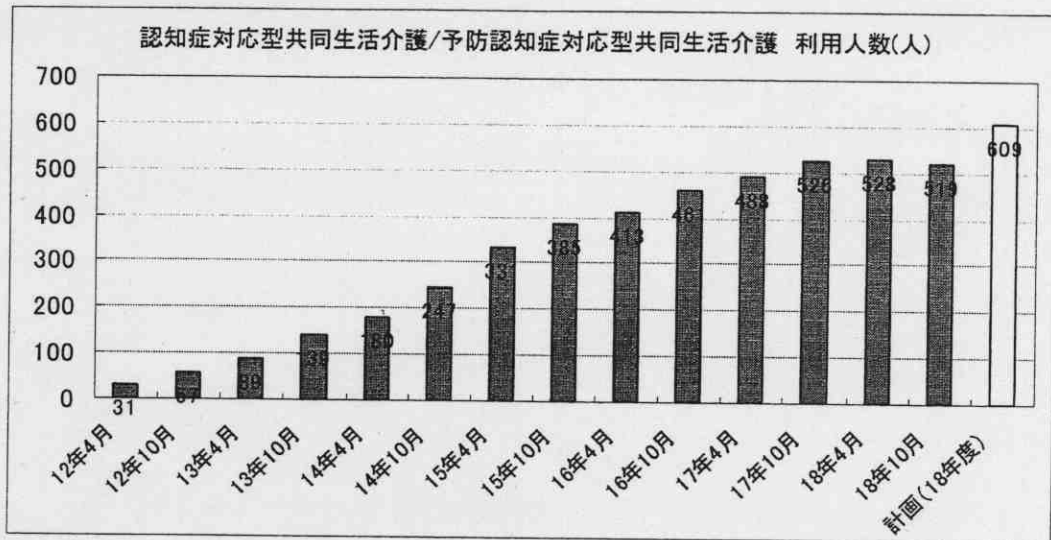
⑪ 特定施設入居者生活介護／予防特定施設入居者生活介護



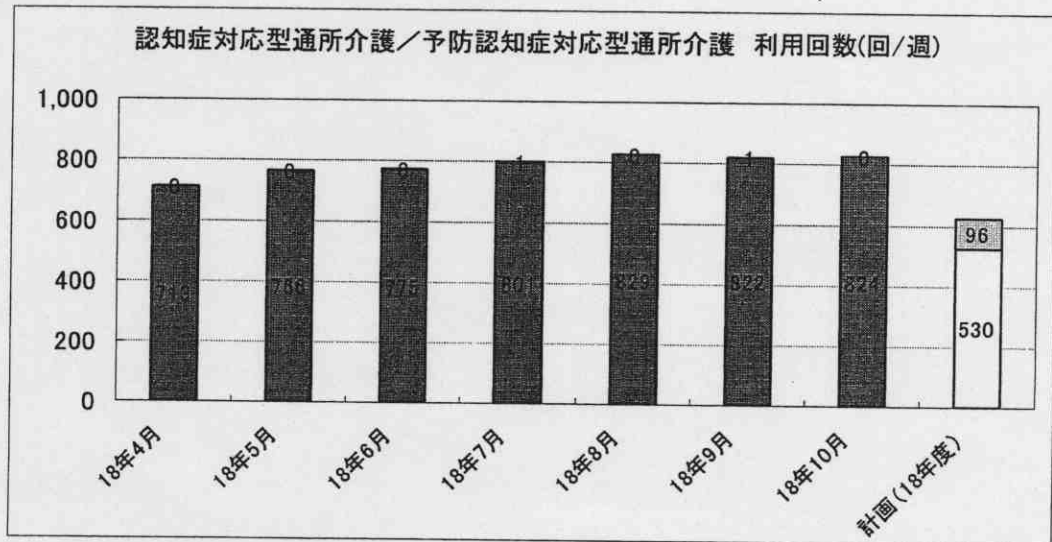
⑫居宅介護支援／介護予防支援



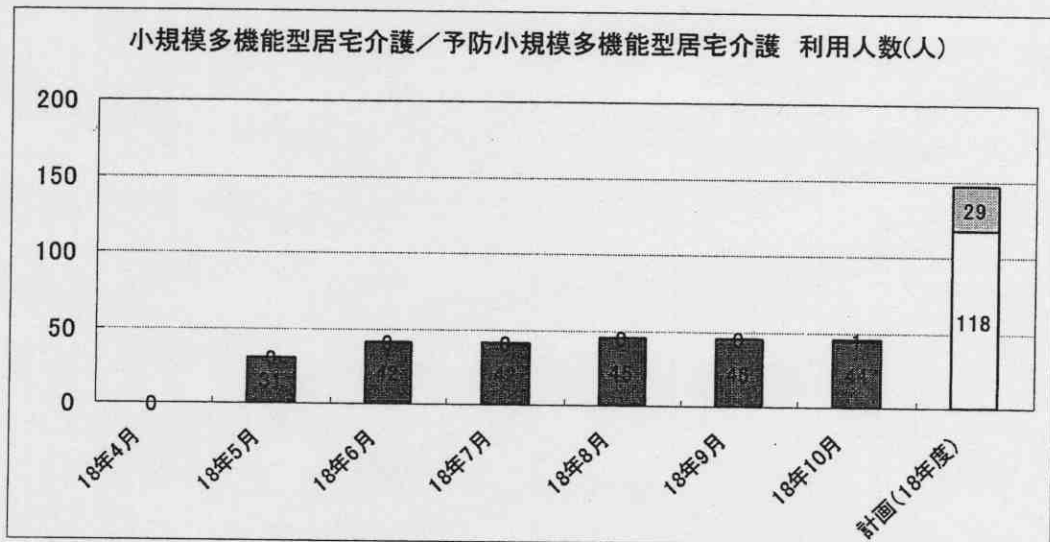
⑬ 認知症対応型共同生活介護／予防認知症対応型共同生活介護



⑭ 認知症対応型通所介護／予防認知症対応型通所介護



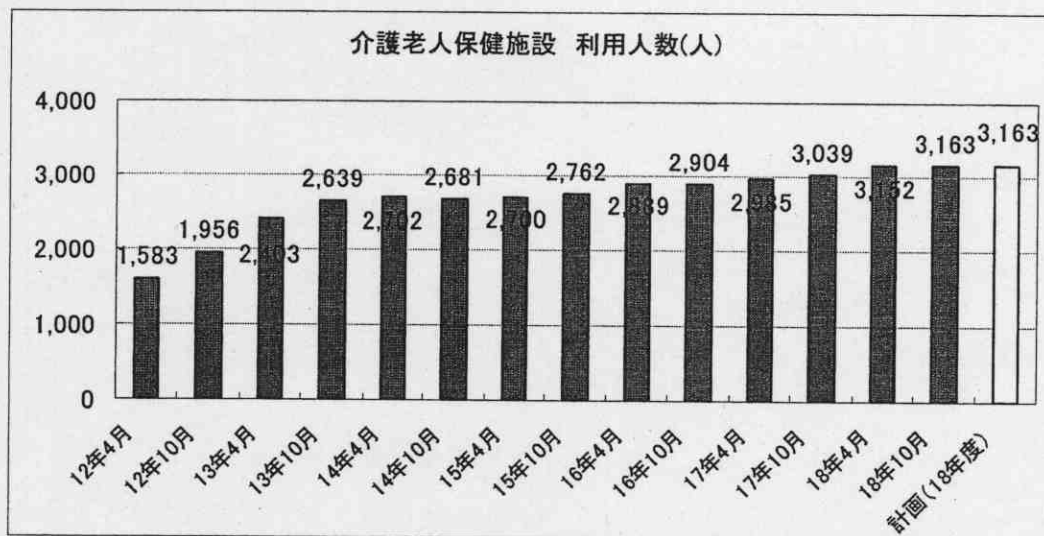
⑮ 小規模多機能型居宅介護／予防小規模多機能型居宅介護



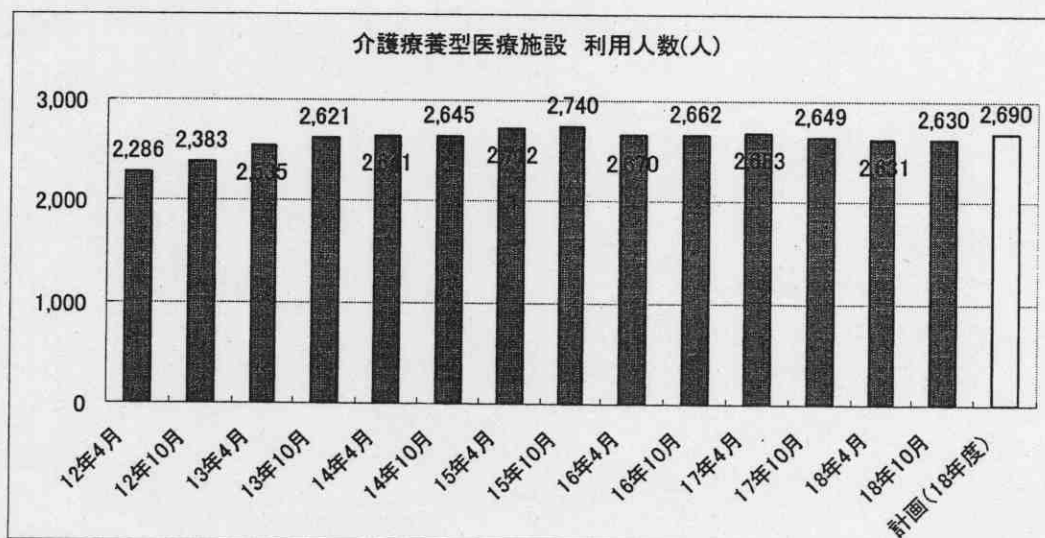
⑯介護老人福祉施設



⑰介護老人保健施設

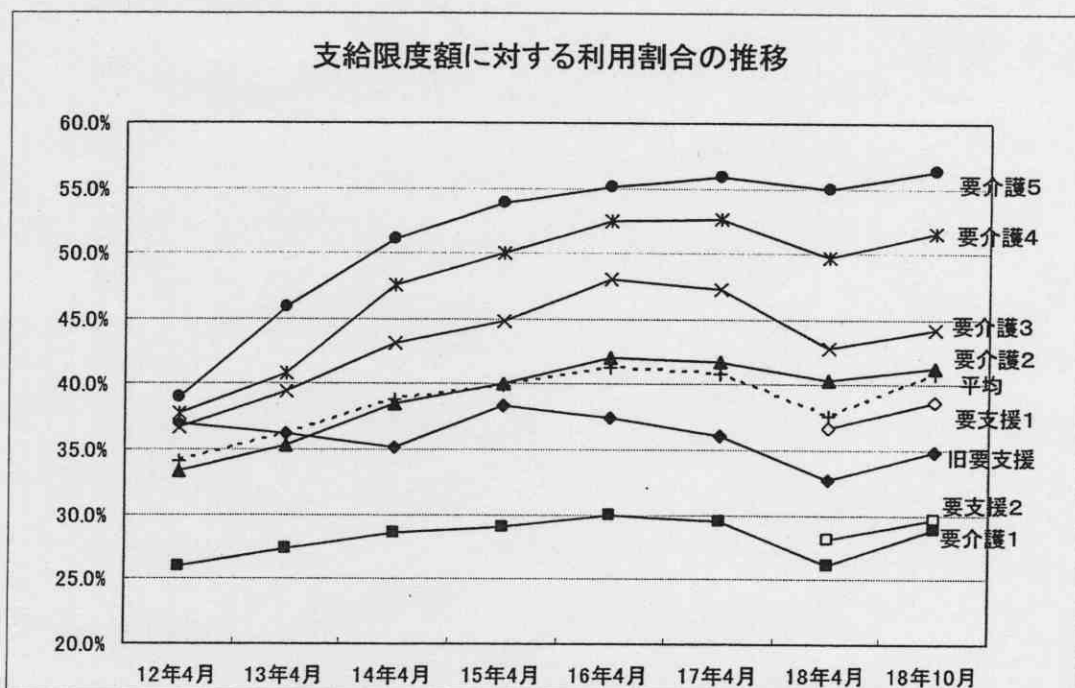
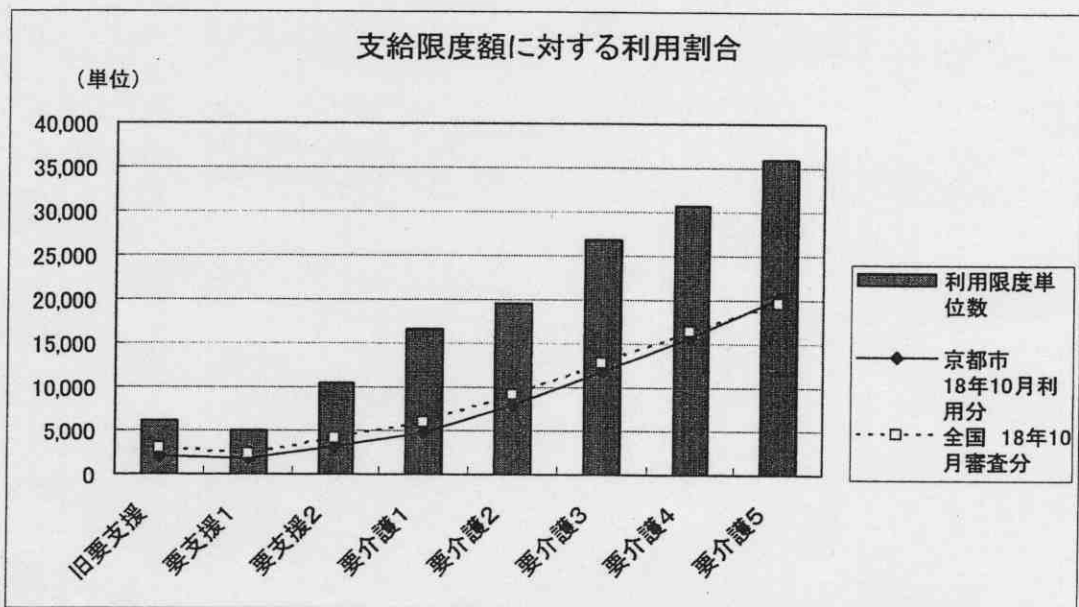


⑱介護療養型医療施設

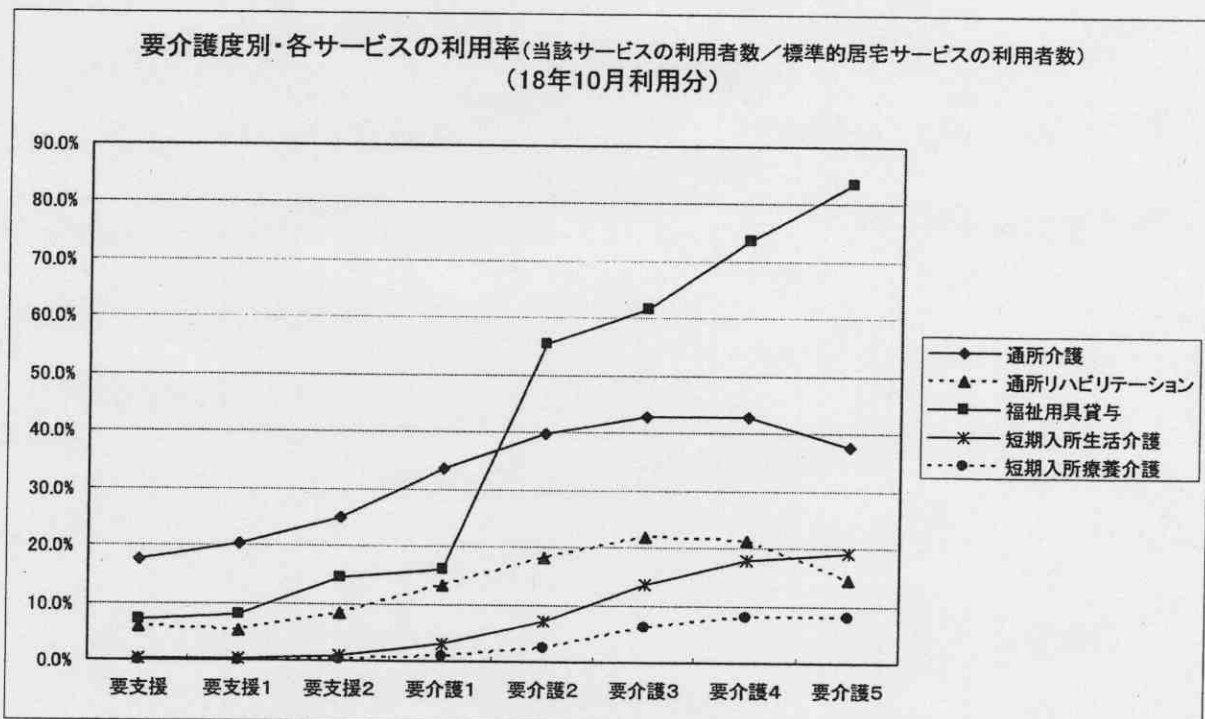
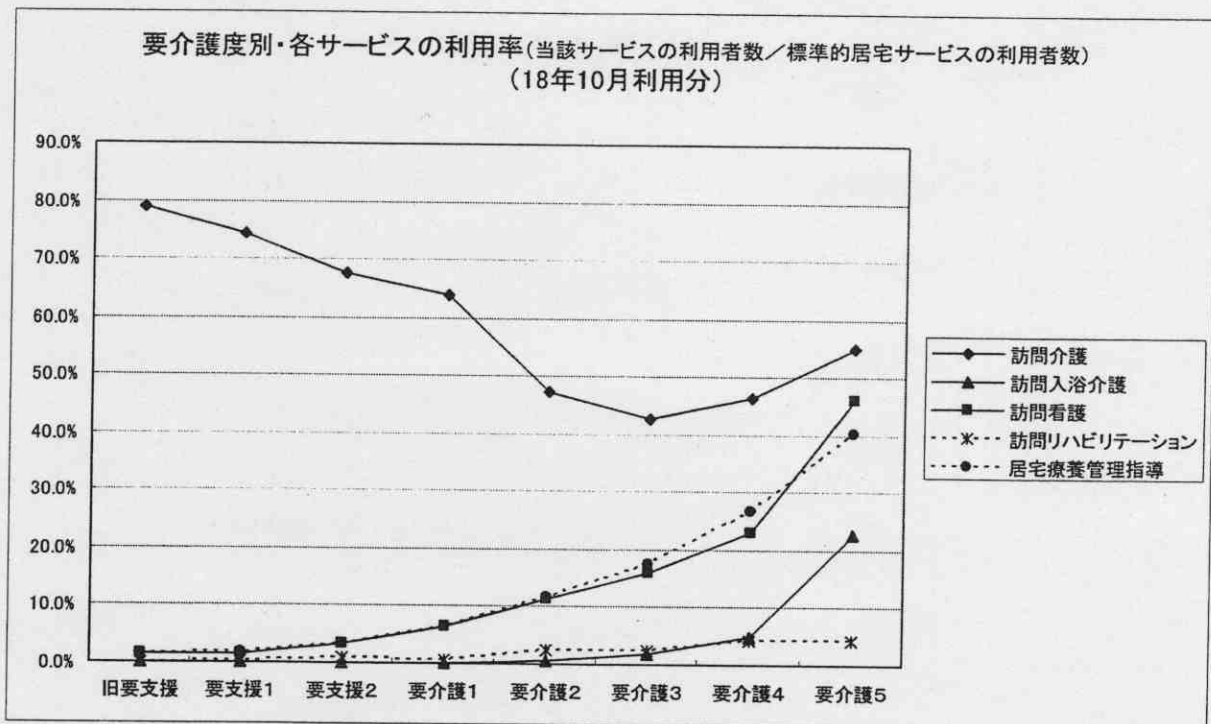


(4) 利用限度額に対する利用割合 (平成18年10月実績)

	利用限度単位数	平均利用単位数	利用割合
旧要支援	6,150	2,143	34.7%
要支援1	4,970	1,927	36.8%
要支援2	10,400	3,088	27.5%
要介護1	16,580	4,794	28.3%
要介護2	19,480	8,036	42.1%
要介護3	26,750	11,816	44.6%
要介護4	30,600	15,769	51.6%
要介護5	35,830	20,184	55.9%



(5) 各居宅サービスの利用率(18年10月利用分)



訪問介護は、生活援助を中心に利用する軽度の方の利用が多い。訪問看護、訪問リハビリテーション、居宅療養管理指導の医療系サービスや訪問入浴介護、福祉用具貸与では要介護度が高くなるにしたがって利用率も高くなっている。

(6) 各居宅サービスの平均利用回数（平成18年10月実績）

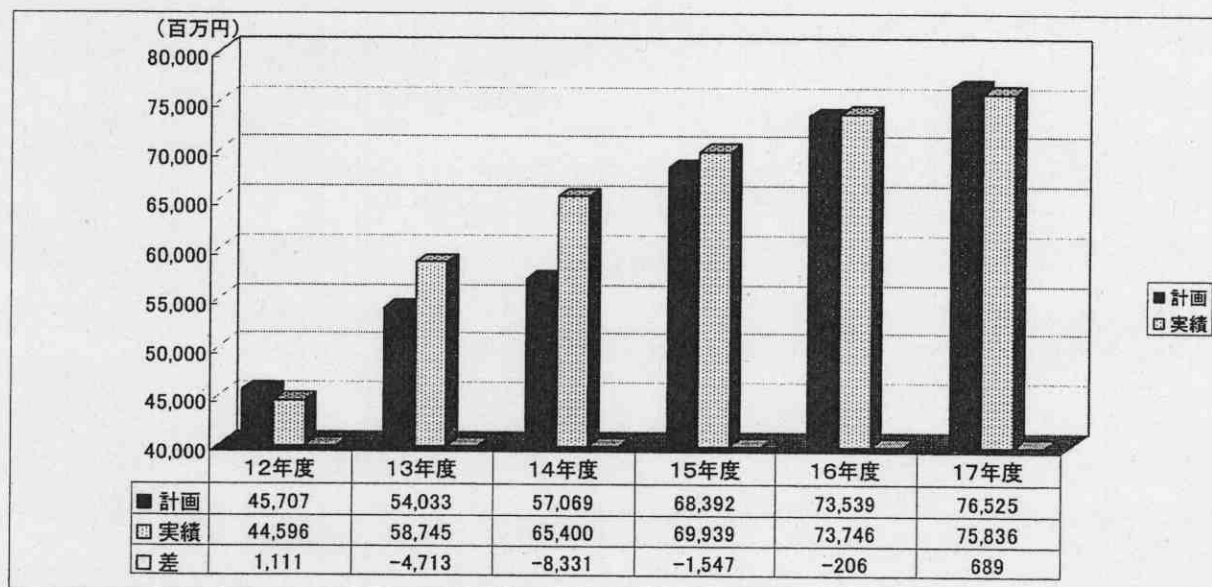
		要支援	要支援1	要支援2	要介護1	要介護2	要介護3	要介護4	要介護5
訪問介護	(回/週)	1.85			2.85	4.21	5.77	7.02	7.48
訪問看護	(回/週)	0.76	0.78	0.96	1.11	1.21	1.26	1.32	1.61
訪問入浴介護	(回/週)	-	-	-	0.97	0.89	0.96	1.10	1.09
訪問リハビリテーション	(回/週)	0.93	0.88	0.86	1.09	1.06	1.11	1.11	1.02
通所介護	(回/週)	1.14			1.63	1.83	1.94	1.86	1.72
通所リハビリテーション	(回/週)	1.17			1.62	1.76	1.81	1.82	1.58
短期入所生活介護	(日/月)	4.50	3.50	4.42	6.64	7.65	8.81	8.93	9.62
短期入所療養介護	(日/月)	3.00	-	6.60	7.00	7.02	7.68	9.41	8.61

(7) サービスの併用関係（平成18年10月実績）

	該当サービスの のみ利用	訪問 介護	訪問 看護	訪問 入浴	訪問リ ハビリ	通所 介護	通所リ ハビリ	福祉用 具貸与	短期 生活	短期 療養	居宅療養 管理指導	認知症 通所介護
訪問介護	7,851人		2,495人	377人	291人	4,566人	1,774人	6,346人	703人	315人	2,177人	124人
18,329人	42.8%		13.6%	2.1%	1.6%	24.9%	9.7%	34.6%	3.8%	1.7%	11.9%	0.7%
訪問看護	235人	2,495人		400人	126人	1,199人	477人	2,511人	330人	172人	1,447人	49人
3,971人	5.9%	62.8%		10.1%	3.2%	30.2%	12.0%	63.2%	8.3%	4.3%	36.4%	1.2%
訪問入浴	14人	377人	400人		46人	53人	28人	636人	48人	34人	335人	2人
703人	2.0%	53.6%	56.9%		6.5%	7.5%	4.0%	90.5%	6.8%	4.8%	47.7%	0.3%
訪問リハビリ	42人	291人	126人	46人		155人	114人	454人	41人	19人	126人	1人
584人	7.2%	49.8%	21.6%	7.9%		26.5%	19.5%	77.7%	7.0%	3.3%	21.6%	0.2%
通所介護	3,412人	4,566人	1,199人	53人	155人		913人	4,620人	1,682人	441人	1,402人	74人
11,627人	29.3%	39.3%	10.3%	0.5%	1.3%		7.9%	39.7%	14.5%	3.8%	12.1%	0.6%
通所リハビリ	1,343人	1,774人	477人	28人	114人	913人		2,363人	436人	442人	592人	22人
5,048人	26.6%	35.1%	9.4%	0.6%	2.3%	18.1%		46.8%	8.6%	8.8%	11.7%	0.4%
福祉用具貸与	2,155人	6,346人	2,511人	636人	454人	4,620人	2,363人		1,280人	575人	2,311人	148人
13,050人	16.5%	48.6%	19.2%	4.9%	3.5%	35.4%	18.1%		9.8%	4.4%	17.7%	1.1%
短期生活	126人	703人	330人	48人	41人	1,682人	436人	1,280人		109人	377人	115人
2,407人	5.2%	29.2%	13.7%	2.0%	1.7%	69.9%	18.1%	53.2%		4.5%	15.7%	4.8%
短期療養	40人	315人	172人	34人	19人	441人	442人	575人	109人		222人	26人
975人	4.1%	32.3%	17.6%	3.5%	1.9%	45.2%	45.3%	59.0%	11.2%		22.8%	2.7%
居宅療養管理	621人	2,177人	1,447人	335人	126人	1,402人	592人	2,311人	377人	222人		52人
4,068人	15.3%	53.5%	35.6%	8.2%	3.1%	34.5%	14.6%	56.8%	9.3%	5.5%		1.3%
認知症通所介護	86人	124人	49人	2人	1人	74人	22人	148人	115人	26人	52人	
402人	21.4%	30.8%	12.2%	0.5%	0.2%	18.4%	5.5%	36.8%	28.6%	6.5%	12.9%	

3 給付費

(1) 給付費の推移



* 平成17年度から旧京北町分を含む。(旧京北町の過年度支出を除く。)

(2) 給付実績と計画との比較

(百万円)

	15年度			16年度			17年度		
	計画	決算	増減	計画	決算	増減	計画	決算	増減
居宅サービス	32,984	32,561	△ 422	36,656	35,697	△ 960	38,164	37,261	△ 903
標準的居宅サービス	26,713	26,457	△ 256	29,357	29,040	△ 317	30,317	29,840	△ 477
認知症対応型共同生活介護	737	1,095	357	906	1,354	448	1,099	1,561	461
特定施設入居者生活介護	309	440	130	469	579	110	628	627	△ 1
居宅介護支援費その他	5,224	4,570	△ 654	5,924	4,724	△ 1,200	6,120	5,234	△ 886
施設サービス	35,286	37,266	1,980	36,745	37,929	1,184	38,217	37,162	△ 1,055
介護老人福祉施設	12,756	13,124	368	13,565	13,297	△ 267	14,638	13,408	△ 1,230
(人)	3,585	3,605	20	3,813	3,690	△ 123	4,123	3,991	△ 132
介護老人保健施設	10,589	10,659	71	11,239	11,311	72	11,578	11,059	△ 519
(人)	2,932	2,755	△ 177	3,112	2,925	△ 187	3,206	3,050	△ 156
介護療養型医療施設	11,942	13,482	1,540	11,942	13,321	1,379	12,001	12,695	694
(人)	2,620	2,726	106	2,620	2,670	50	2,633	2,661	28
特定施設入所者介護サービス	—	—	—	—	—	—	0	1,287	1,287
審査支払手数料	122	111	△ 10	138	119	△ 18	143	126	△ 17
合計	68,392	69,939	1,547	73,539	73,746	206	76,525	75,836	△ 689

* 四捨五入のため合計は必ずしも一致しない。

* 平成17年度から旧京北町分を含む。(旧京北町の過年度支出を除く。)

(3)各サービスの給付実績

【居宅サービス】

(百万円)

	平成14年度	平成15年度	平成16年度	平成17年度	平成18年度 10月利用分まで
訪問介護	7,953	9,158	9,600	9,360	6,092
訪問入浴介護	207	270	336	379	288
訪問看護	1,992	1,979	2,007	1,974	1,304
訪問リハビリテーション	52	58	75	81	77
居宅療養管理指導	419	396	425	424	289
通所介護	5,507	6,647	7,828	8,520	5,461
通所リハビリテーション	3,453	3,348	3,563	3,671	2,464
短期入所生活介護	1,803	1,931	2,074	2,035	1,332
短期入所療養介護	617	750	832	865	549
福祉用具貸与	1,431	1,920	2,298	2,533	1,648
特定施設入居者生活介護	340	440	579	627	528
居宅介護支援	2,321	3,074	3,223	3,558	2,714
認知症対応型通所介護	0	0	0	0	259
小規模多機能型居宅介護	0	0	0	0	41
認知症対応型共同生活介護	666	1,095	1,354	1,561	1,055
福祉用具購入	151	161	145	145	87
住宅改修	561	546	493	483	267
合計	27,474	31,773	34,833	36,213	24,454

【施設サービス】

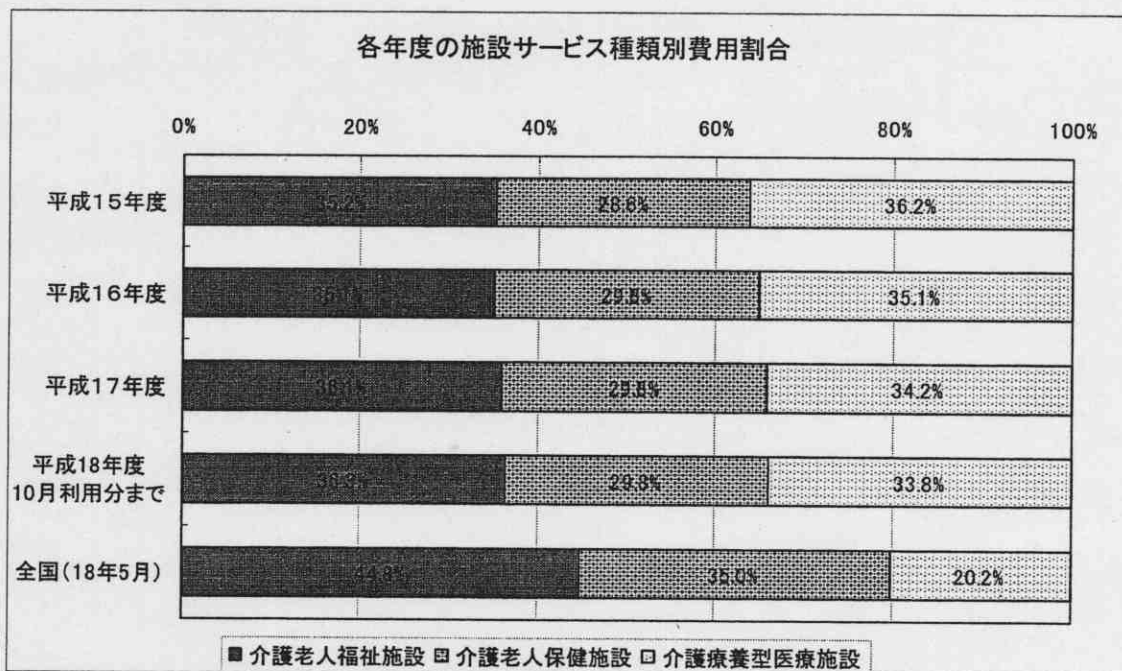
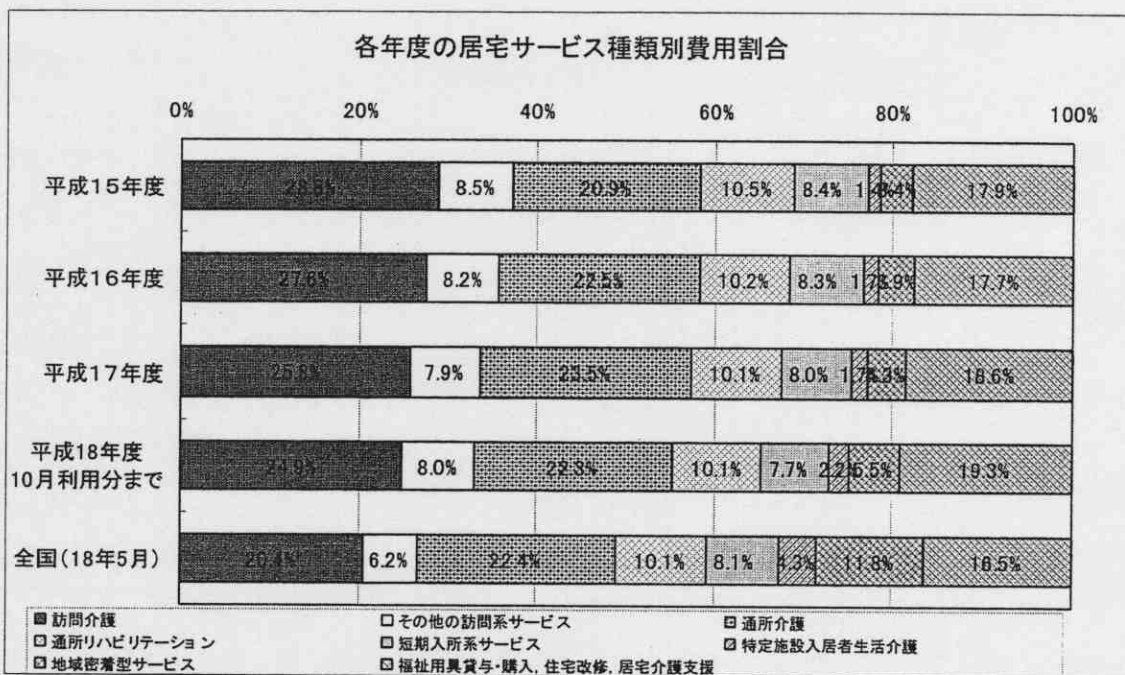
(百万円)

	平成14年度	平成15年度	平成16年度	平成17年度	平成18年度 10月利用分まで
介護老人福祉施設	13,043	13,124	13,297	13,408	8,321
介護老人保健施設	10,841	10,659	11,311	11,059	6,835
介護療養型医療施設	13,161	13,482	13,321	12,695	7,750
合計	37,045	37,266	37,929	37,162	22,906

【合計】

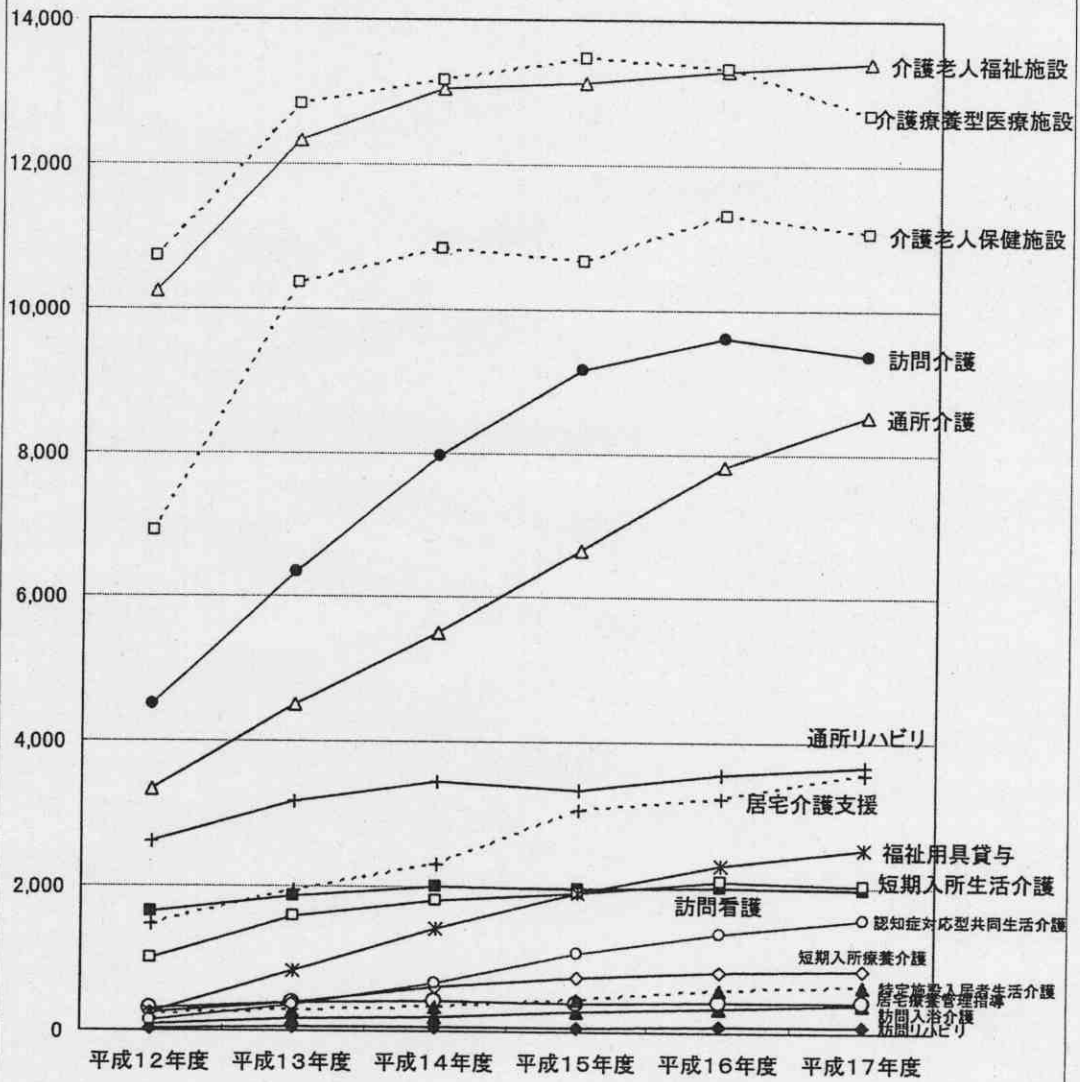
(百万円)

	平成14年度	平成15年度	平成16年度	平成17年度	平成18年度 10月利用分まで
居宅サービスと施設サービスの合計	64,518	69,039	72,762	73,375	47,360



各サービスの給付実績

(百万円)



4 サービス提供事業所（平成18年11月末現在）

		北区		上京区		左京区		中京区		東山区		山科区	
居宅サービス	居宅介護支援／介護予防支援	32	5	26	4	38	7	28	4	19	3	26	5
	訪問介護／予防訪問介護	20	16	13	10	17	15	20	18	9	9	12	10
	訪問入浴／予防訪問入浴	2	1	0	0	1	1	2	1	0	0	1	1
	訪問看護／予防訪問看護	49	49	41	41	81	80	48	48	20	20	22	21
	訪問リハビリ／予防訪問リハビリ	12	12	13	13	21	21	17	17	4	4	6	5
	居宅療養管理／予防居宅療養管理	192	192	158	158	291	290	218	218	85	85	146	145
	通所介護／予防通所介護	21	20	14	12	15	12	11	11	6	6	12	11
	通所リハビリ／予防通所リハビリ	4	4	7	6	14	13	8	6	2	1	6	5
	短期生活／予防短期生活	6	6	2	2	6	5	2	2	1	1	4	4
	短期療養／予防短期療養	6	6	1	1	11	9	3	2	2	1	4	3
	特定施設／予防特定施設	3	3	0	0	1	1	1	0	1	1	0	0
	福祉用具貸与／予防福祉用具貸与	6	5	6	5	3	1	7	5	0	0	4	4
	福祉用具販売／予防福祉用具販売	5	5	5	5	1	1	4	4	0	0	4	4
	小計	358	324	286	257	500	456	369	336	149	131	247	218
地域密着型	認知症通所介護／予防認知症通所介護	4	3	0	0	2	1	1	1	1	0	1	1
	小規模多機能／予防小規模多機能	2	2	0	0	0	0	0	0	0	0	0	0
	認知症共同生活介護／予防認知症共同生活介護	5	5	2	2	5	5	1	1	0	0	4	4
	小計	11	10	2	2	7	6	2	2	1	0	5	5
施設サービス	介護老人福祉施設	6	(440)	3	(240)	6	(530)	2	(140)	1	(50)	4	(230)
	介護老人保健施設	2	(210)	0	(0)	7	(798)	2	(198)	0	(0)	4	(430)
	介護療養型医療施設	6	(296)	1	(60)	2	(120)	1	(23)	1	(217)	2	(710)
	小計	14	(946)	4	(300)	15	(1,448)	5	(361)	2	(267)	10	(1,370)
合計		383	334	292	259	522	462	376	338	152	131	262	223

		下京区		南区		右京区		西京区		伏見区		計	
居宅サービス	居宅介護支援／介護予防支援	27	4	20	4	32	8	23	5	66	11	337	60
	訪問介護／予防訪問介護	17	14	11	10	20	19	13	13	40	37	192	171
	訪問入浴／予防訪問入浴	1	1	1	1	3	3	1	0	4	4	16	13
	訪問看護／予防訪問看護	37	36	31	29	43	40	34	33	79	75	485	472
	訪問リハビリ／予防訪問リハビリ	11	11	7	7	11	11	13	13	15	15	130	129
	居宅療養管理／予防居宅療養管理	154	155	103	103	205	205	157	157	291	291	2,000	1,999
	通所介護／予防通所介護	8	8	12	12	18	17	10	10	28	27	155	146
	通所リハビリ／予防通所リハビリ	9	7	1	1	8	7	6	5	16	14	81	69
	短期生活／予防短期生活	3	3	5	5	5	5	6	5	14	14	54	52
	短期療養／予防短期療養	8	7	3	3	6	6	2	2	14	14	60	54
	特定施設／予防特定施設	0	0	0	0	4	4	1	1	2	2	13	12
	福祉用具貸与／予防福祉用具貸与	3	3	6	3	10	8	2	2	9	8	56	44
	福祉用具販売／予防福祉用具販売	3	3	4	4	8	8	2	2	8	8	44	44
小計	281	252	204	182	373	341	270	248	586	520	3,623	3,265	
地域密着型	認知症通所介護／予防認知症通所介護	1	1	1	1	3	3	2	2	3	3	19	16
	小規模多機能／予防小規模多機能	0	0	0	0	0	0	0	0	2	2	4	4
	認知症共同生活介護／予防認知症共同生活介護	2	2	1	1	4	4	4	4	5	5	33	33
	小計	3	3	2	2	7	7	6	6	10	10	56	53
施設サービス	介護老人福祉施設	2	(130)	5	(370)	6	(370)	6	(445)	12	(1,148)	53	(4,093)
	介護老人保健施設	3	(224)	1	(100)	2	(195)	2	(256)	9	(1,032)	32	(3,443)
	介護療養型医療施設	3	(183)	1	(10)	4	(302)	0	(0)	7	(1,160)	28	(3,081)
	小計	8	(537)	7	(480)	12	(867)	8	(701)	28	(3,340)	113	(10,617)
合計		292	255	213	184	392	348	284	254	624	530	3,792	3,318

注1：()内は定員数。 注2：介護老人保健施設は短期入所枠を含む。 注3：介護老人福祉施設は梅ノ木寮を含まない。

(京都府からの情報提供に基づき作成)