

介護サービスの利用状況について(平成18年2月)

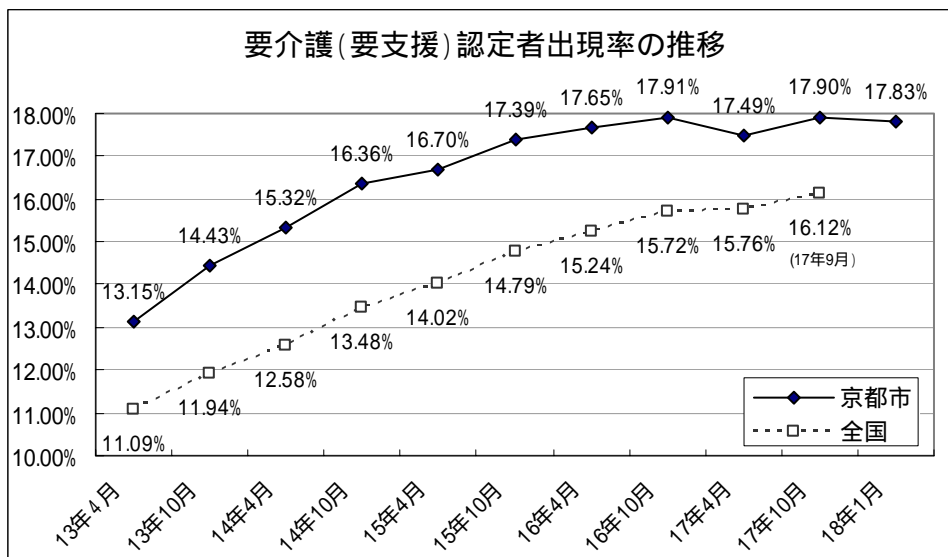
| | |
|-------------------------|----|
| 1 要介護認定の状況(平成18年1月末) | |
| (1) 被保険者数及び要介護認定者数の推移 | 1 |
| (2) 新規申請者数の推移 | 2 |
| (3) 要介護度別・要介護認定者数の推移 | 3 |
| (4) 行政区別・要介護認定者数等 | 4 |
| (5) 年齢別・要介護認定者の出現率 | 7 |
| (6) 要介護度ごとの年齢構成 | 7 |
| 2 介護サービスの利用状況(平成18年10月) | |
| (1) 介護サービスの利用者数の推移 | 8 |
| (2) 利用者の内訳 | 9 |
| (3) 介護サービスの利用回数の推移 | 13 |
| (4) 利用限度額に対する利用割合 | 19 |
| (5) 各サービスの利用率 | 20 |
| (6) 各居宅サービスの平均利用回数 | 21 |
| (7) サービスの併用関係 | 21 |
| 3 給付費 | |
| (1) 給付費の推移 | 22 |
| (2) 給付実績と計画との比較 | 22 |
| (3) 月別・給付費の推移 | 23 |
| (4) 各サービスの給付実績 | 25 |
| (5) 利用者1人当たりの給付費 | 28 |
| 4 サービス提供事業所 | 29 |

1 要介護認定の状況

(1) 被保険者数及び要介護認定者数の推移

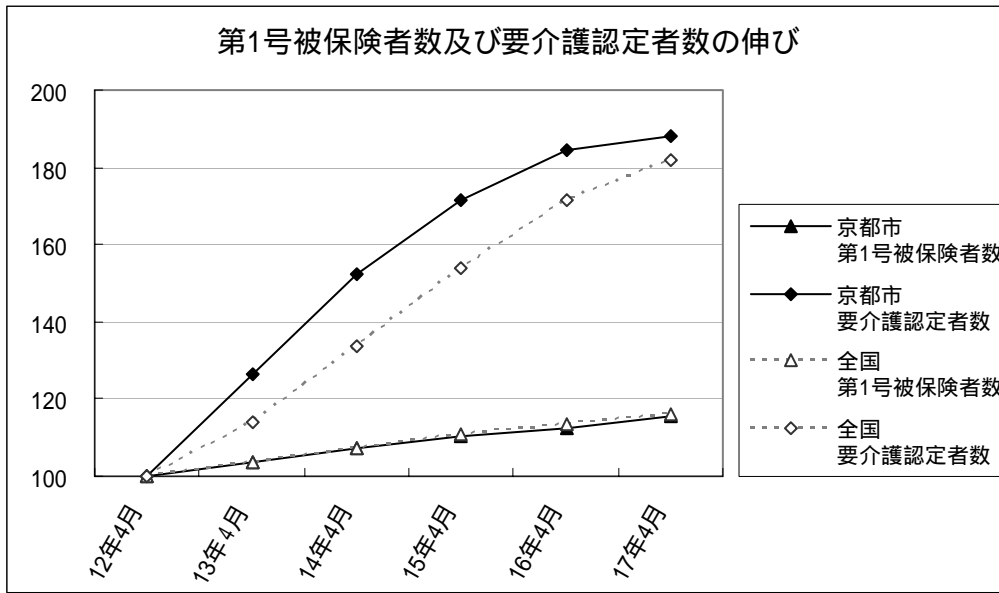
| | 12年4月 | 12年10月 | 13年4月 | 13年10月 | 14年4月 | 14年10月 | 15年4月 | 15年10月 | 16年4月 | 16年10月 | 17年4月 | 17年10月 | 18年1月 |
|--------------------|---------|---------|---------|---------|---------|---------|---------|---------|---------|---------|---------|---------|---------|
| 第1号被保険者数(人) | 247,588 | 250,856 | 256,588 | 259,826 | 265,079 | 268,540 | 273,260 | 274,925 | 278,273 | 279,996 | 286,188 | 289,548 | 292,541 |
| 要介護認定者数(人) | 27,206 | 31,883 | 34,535 | 38,407 | 41,582 | 45,023 | 46,758 | 49,043 | 50,418 | 51,514 | 51,380 | 53,222 | 53,522 |
| 第1号被保険者の要介護認定者数(人) | 26,633 | 31,098 | 33,735 | 37,498 | 40,615 | 43,928 | 45,632 | 47,808 | 49,125 | 50,139 | 50,056 | 51,830 | 52,154 |
| 出現率 | 10.76% | 12.40% | 13.15% | 14.43% | 15.32% | 16.36% | 16.70% | 17.39% | 17.65% | 17.91% | 17.49% | 17.90% | 17.83% |

$$\text{出現率} = \frac{\text{第1号被保険者の要介護認定者数}}{\text{第1号被保険者数}} \times 100(\%)$$



全国平均の要介護認定者の出現率（高齢者人口に占める割合）16.12%（平成17年9月末現在）と比較して、本市の出現率は高い。その要因として、後期高齢者（75歳以上の高齢者）の割合や単身の高齢者の割合が高いことなどが考えられる。

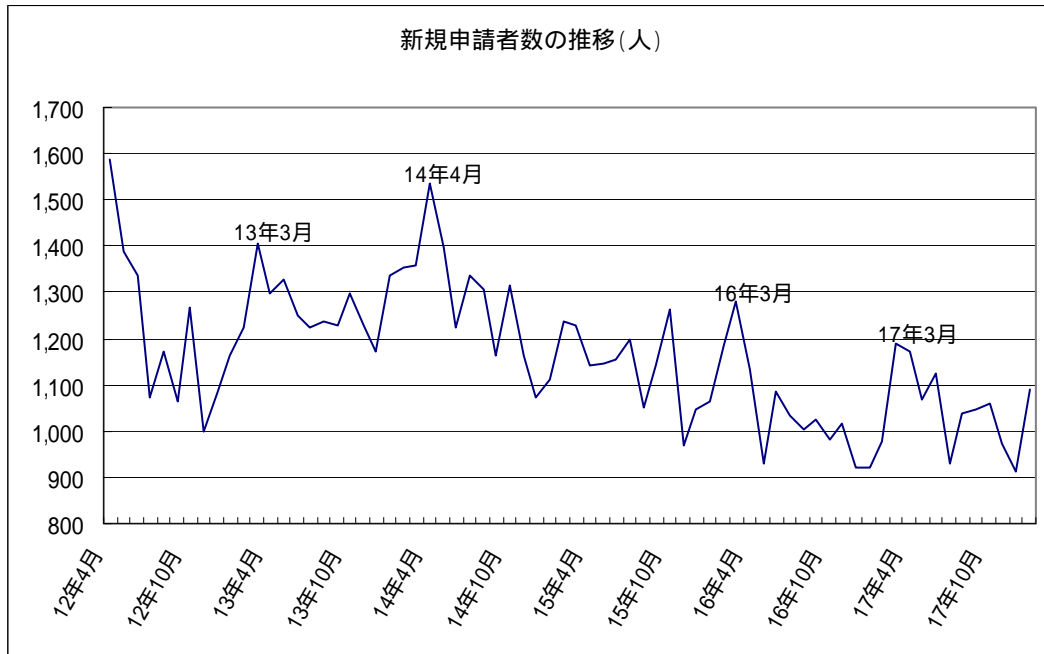
○第1号被保険者数及び要介護認定者数の伸び



平成12年4月を100とした場合の伸び

第1号被保険者数の伸びに比べて、要介護認定者数の伸びが大きいいため、出現率は高くなっている。

(2) 新規申請者数の推移



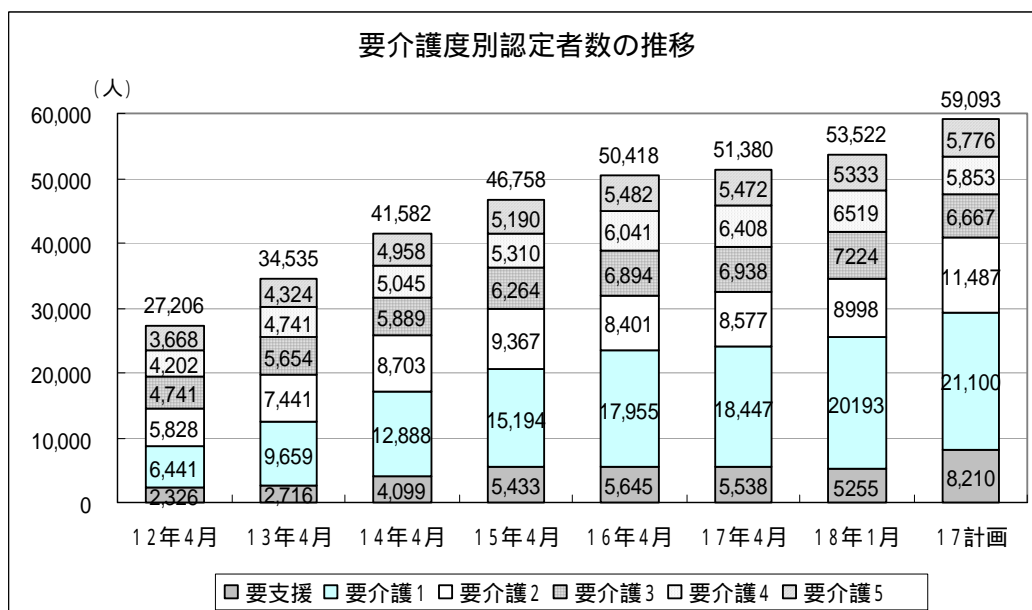
《参考》新規申請者数の平均値

- | | |
|-------------------------------|------------------|
| 平成12年度・月平均1,231人 | 平成15年度・月平均1,137人 |
| 平成13年度・月平均1,276人 | 平成16年度・月平均1,018人 |
| ○平成14年度・月平均1,257人 | 平成17年度・月平均1,041人 |
| 全期間(平成12年4月～17年10月)・月平均1,163人 | |

(3) 要介護度別・要介護認定者数の推移

| | 要支援 | 要介護1 | 要介護2 | 要介護3 | 要介護4 | 要介護5 | 計 |
|--------|-------|--------|--------|-------|-------|-------|--------|
| 12年4月 | 2,326 | 6,441 | 5,828 | 4,741 | 4,202 | 3,668 | 27,206 |
| 12年10月 | 2,762 | 8,287 | 7,010 | 5,453 | 4,543 | 3,828 | 31,883 |
| 13年4月 | 2,716 | 9,659 | 7,441 | 5,654 | 4,741 | 4,324 | 34,535 |
| 13年10月 | 3,426 | 11,444 | 8,138 | 5,834 | 4,799 | 4,766 | 38,407 |
| 14年4月 | 4,099 | 12,888 | 8,703 | 5,889 | 5,045 | 4,958 | 41,582 |
| 14年10月 | 4,903 | 14,357 | 9,202 | 6,083 | 5,149 | 5,329 | 45,023 |
| 15年4月 | 5,433 | 15,194 | 9,367 | 6,264 | 5,310 | 5,190 | 46,758 |
| 15年10月 | 5,550 | 16,969 | 8,628 | 6,642 | 5,717 | 5,537 | 49,043 |
| 16年4月 | 5,645 | 17,955 | 8,401 | 6,894 | 6,041 | 5,482 | 50,418 |
| 16年10月 | 5,707 | 18,461 | 8,577 | 6,904 | 6,231 | 5,634 | 51,514 |
| 17年4月 | 5,538 | 18,447 | 8,577 | 6,938 | 6,408 | 5,472 | 51,380 |
| 17年10月 | 5,370 | 19,673 | 8,897 | 7,192 | 6,553 | 5,537 | 53,222 |
| 18年1月 | 5,255 | 20,193 | 8,998 | 7,224 | 6,519 | 5,333 | 53,522 |
| 17計画 | 8,210 | 21,100 | 11,487 | 6,667 | 5,853 | 5,776 | 59,093 |

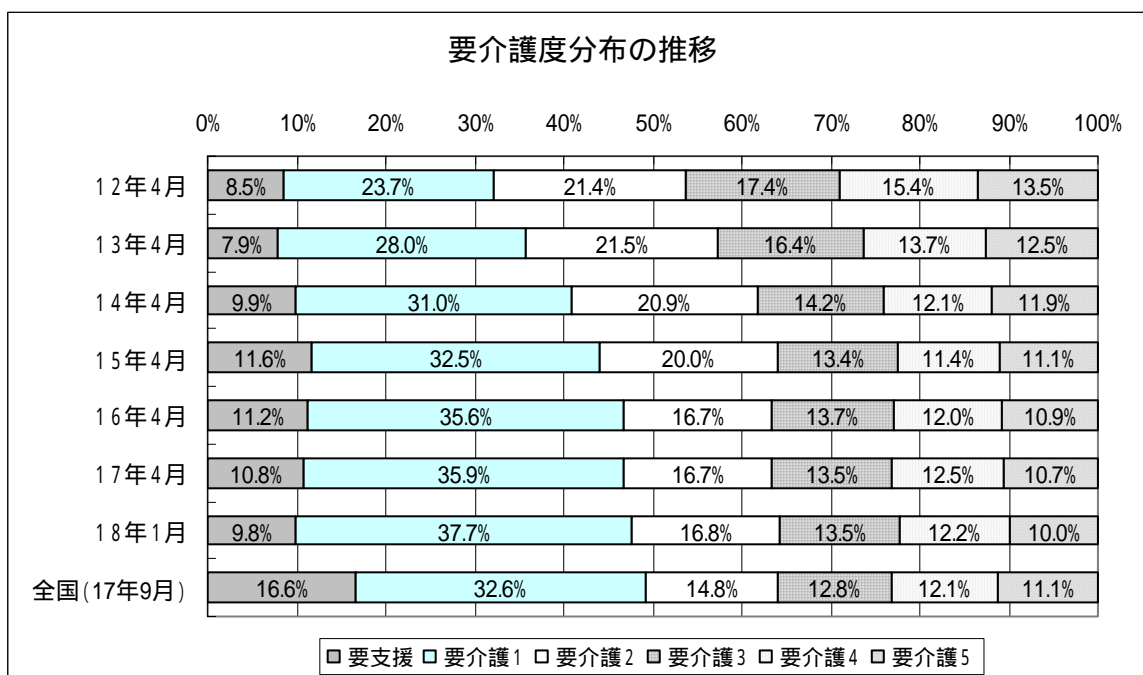
要支援，要介護1・2・5は計画を下回っているが，要介護3・4は計画を上回っている。



平成12年4月からの増加率(単位:%)

| | 京都市 (18年1月) | 全国 ^() (17年9月) |
|------|----------------|------------------------------|
| 計 | 97 | 95 |
| 要介護5 | 45 | 63 |
| 要介護4 | 55 | 52 |
| 要介護3 | 52 | 71 |
| 要介護2 | 54 | 60 |
| 要介護1 | 214 | 151 |
| 要支援 | 126 | 142 |

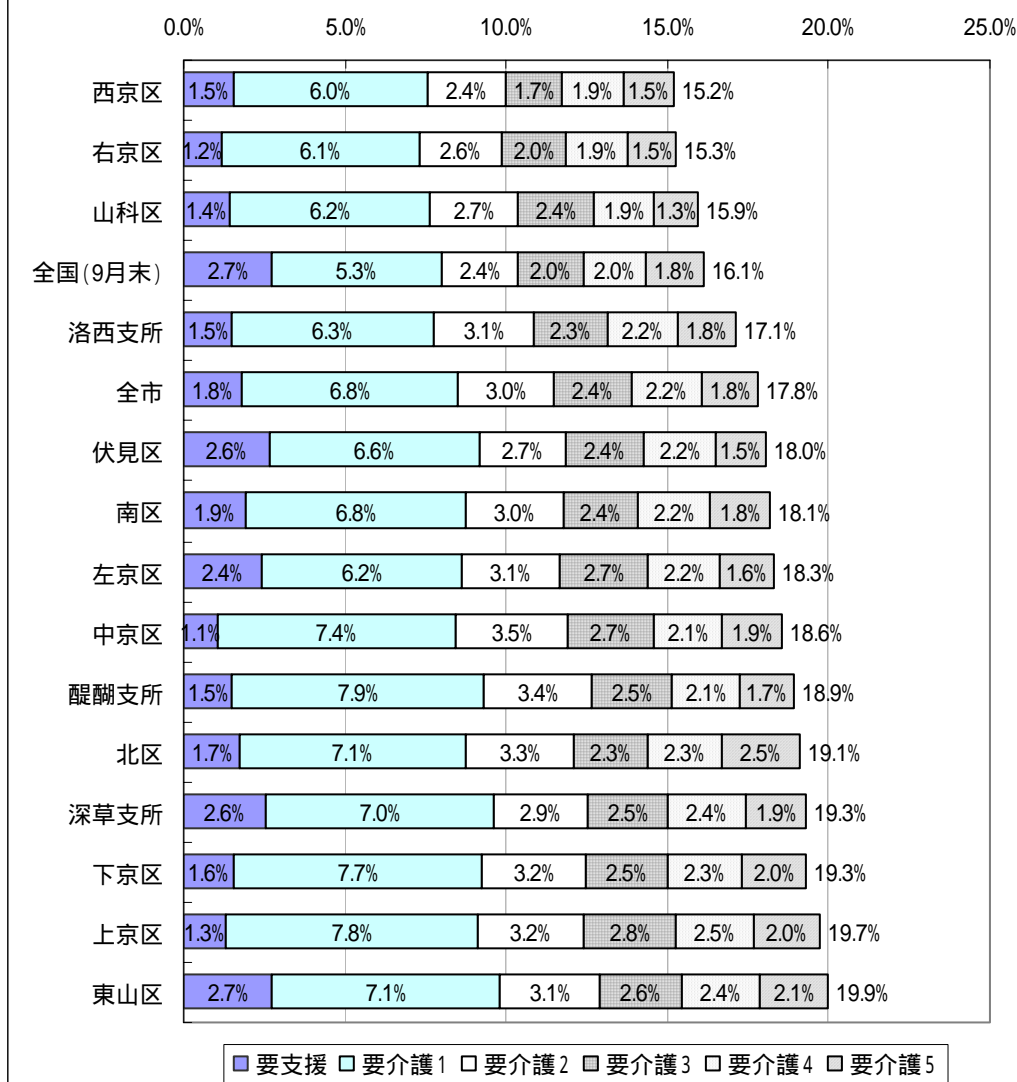
() 介護保険事業状況報告(平成17年9月)をもとに、本市において算出。



(4) 行政区別 要介護認定者数等(平成18年1月末)

| 行政区 | 第1号 被保険者 | 前期 高齢者 | 後期 高齢者 | 要支援 | 要介護1 | 要介護2 | 要介護3 | 要介護4 | 要介護5 | 計 | うち 第1号 | 出現率 |
|------|-------------|-----------|-----------|-------|--------|-------|-------|-------|-------|--------|-----------|--------|
| 北区 | 26,459 | 13,697 | 12,762 | 456 | 1,896 | 906 | 610 | 626 | 674 | 5,168 | 5,062 | 19.13% |
| 上京区 | 20,069 | 9,960 | 10,109 | 265 | 1,591 | 668 | 580 | 511 | 407 | 4,022 | 3,953 | 19.70% |
| 左京区 | 34,981 | 18,113 | 16,868 | 858 | 2,209 | 1,102 | 979 | 793 | 592 | 6,533 | 6,391 | 18.27% |
| 中京区 | 21,796 | 11,196 | 10,600 | 237 | 1,640 | 774 | 596 | 473 | 424 | 4,144 | 4,048 | 18.57% |
| 東山区 | 11,982 | 5,899 | 6,083 | 326 | 860 | 383 | 319 | 296 | 251 | 2,435 | 2,390 | 19.95% |
| 山科区 | 24,692 | 14,907 | 9,785 | 353 | 1,588 | 696 | 603 | 481 | 337 | 4,058 | 3,935 | 15.94% |
| 下京区 | 17,132 | 8,575 | 8,557 | 267 | 1,347 | 560 | 451 | 408 | 342 | 3,375 | 3,305 | 19.29% |
| 南区 | 19,062 | 10,700 | 8,362 | 374 | 1,330 | 594 | 459 | 426 | 367 | 3,550 | 3,459 | 18.15% |
| 右京区 | 39,395 | 22,692 | 16,703 | 480 | 2,463 | 1,049 | 803 | 777 | 610 | 6,182 | 6,008 | 15.25% |
| 西京区 | 16,085 | 9,375 | 6,710 | 249 | 985 | 415 | 292 | 317 | 256 | 2,514 | 2,446 | 15.21% |
| 洛西支所 | 9,275 | 5,526 | 3,749 | 142 | 601 | 298 | 222 | 212 | 184 | 1,659 | 1,590 | 17.14% |
| 伏見区 | 27,633 | 16,070 | 11,563 | 741 | 1,865 | 774 | 696 | 637 | 442 | 5,155 | 4,984 | 18.04% |
| 深草支所 | 13,359 | 7,239 | 6,120 | 349 | 961 | 403 | 341 | 330 | 259 | 2,643 | 2,574 | 19.27% |
| 醍醐支所 | 10,621 | 6,709 | 3,912 | 158 | 857 | 376 | 273 | 232 | 188 | 2,084 | 2,009 | 18.92% |
| 全市 | 292,541 | 160,658 | 131,883 | 5,255 | 20,193 | 8,998 | 7,224 | 6,519 | 5,333 | 53,522 | 52,154 | 17.83% |

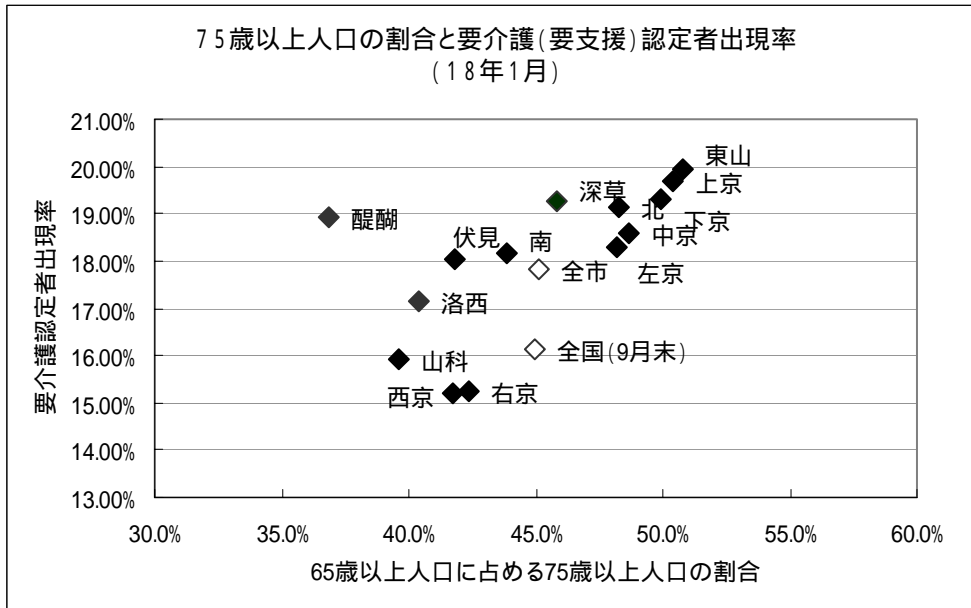
行政区別 要介護(要支援)認定者出現率(18年1月)



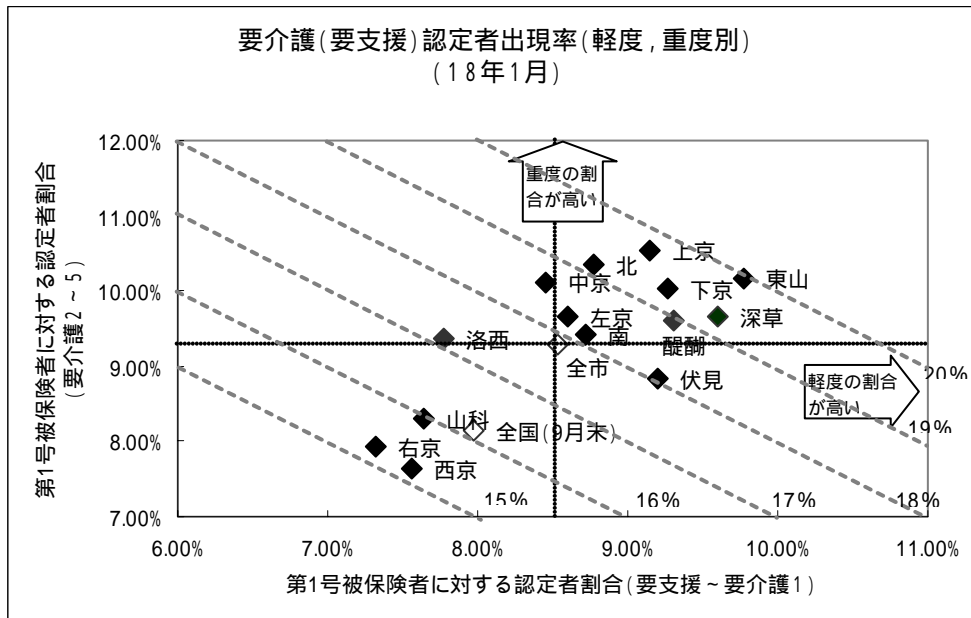
要介護(要支援)認定者出現率は、最も高い東山区と最も低い西京区で、4.7%の差がある。

軽度者(要支援+要介護1)は、東山区(9.8%)、深草支所(9.6%)、醍醐支所(9.3%)で高く、右京区(7.3%)、西京区(7.6%)、山科区(7.6%)で低くなっている。

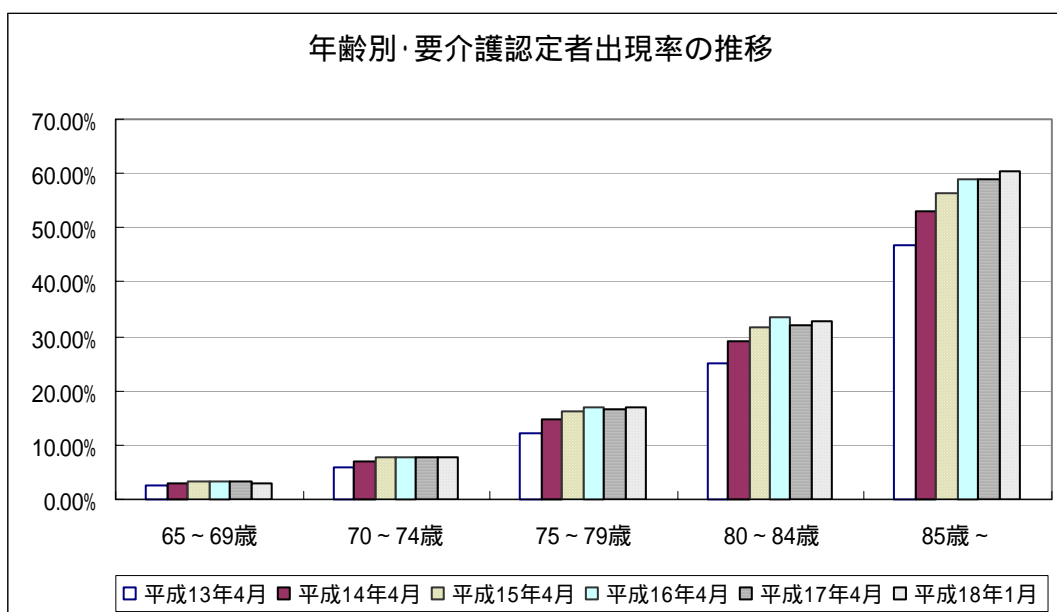
中重度者(要介護2~5)は、上京区(10.5%)、北区(10.4%)、東山区(10.2%)で高く、西京区(7.6%)、右京区(7.9%)、山科区(8.3%)で低くなっている。



後期高齢者になると要介護(要支援)認定者出現率が高くなることから、75歳以上人口の割合が高い区・支所において出現率が高くなっている。

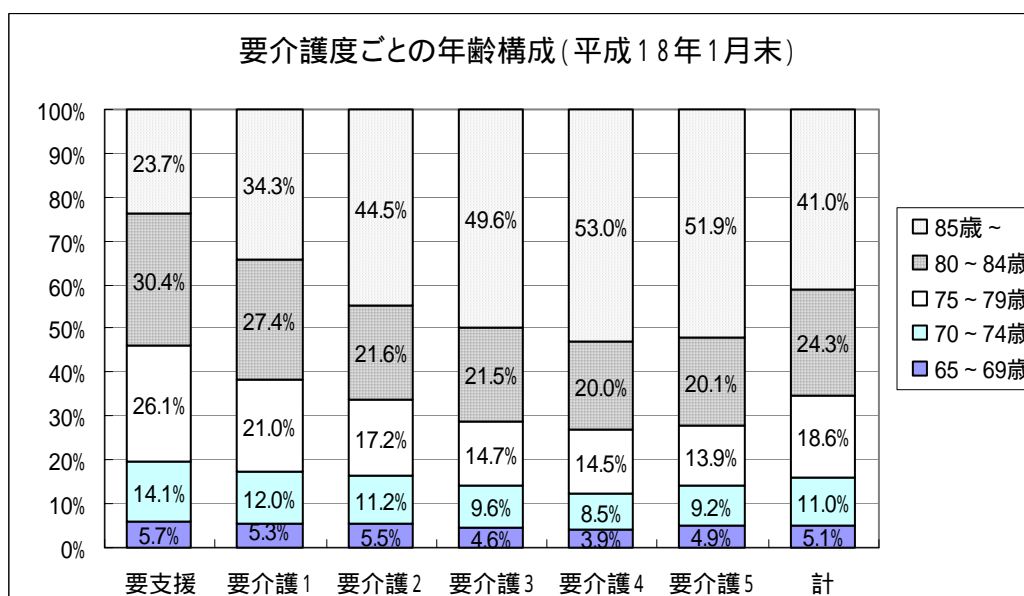


(5) 年齢別・要介護認定者の出現率 (平成18年1月末)



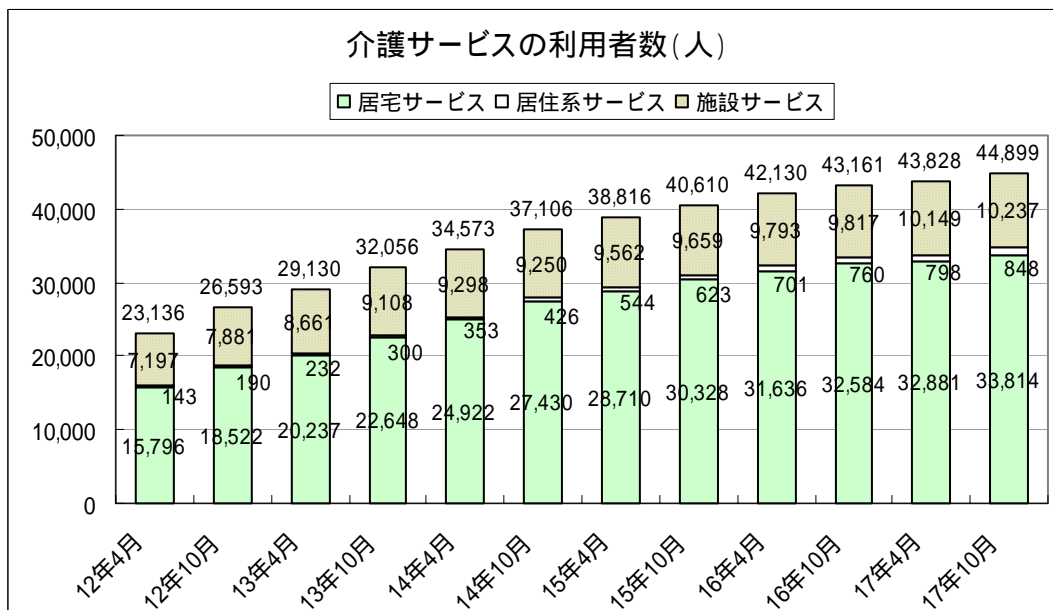
65～74歳の出現率の伸びは鈍化しているが、75歳以上の出現率は伸び続けており、85歳以上では出現率は60%を超えている。

(6) 要介護度ごとの年齢構成 (平成18年1月末)

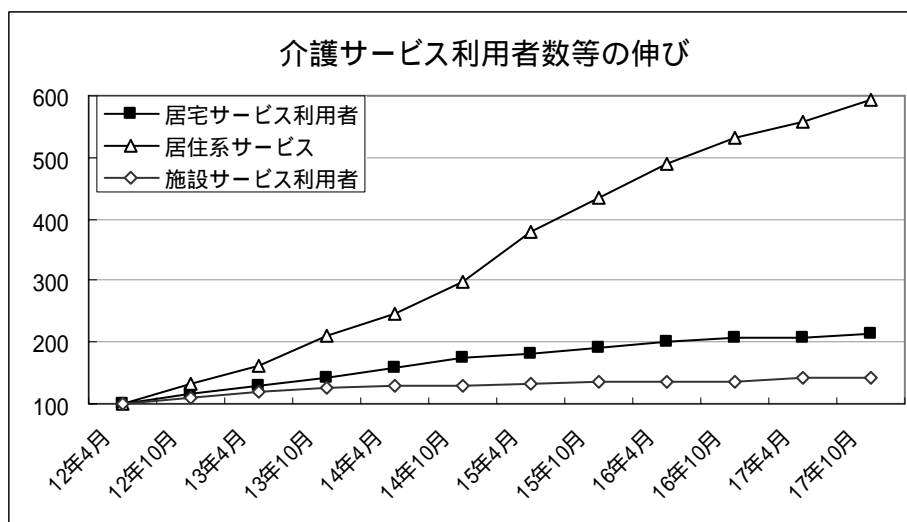


2 介護サービスの利用状況

(1) 介護サービスの利用者数の推移

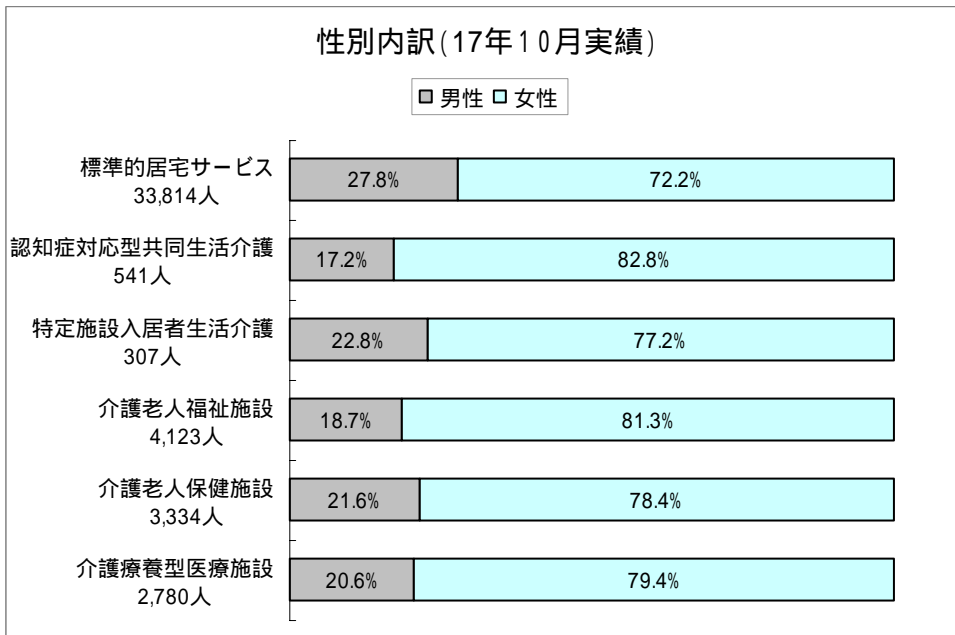
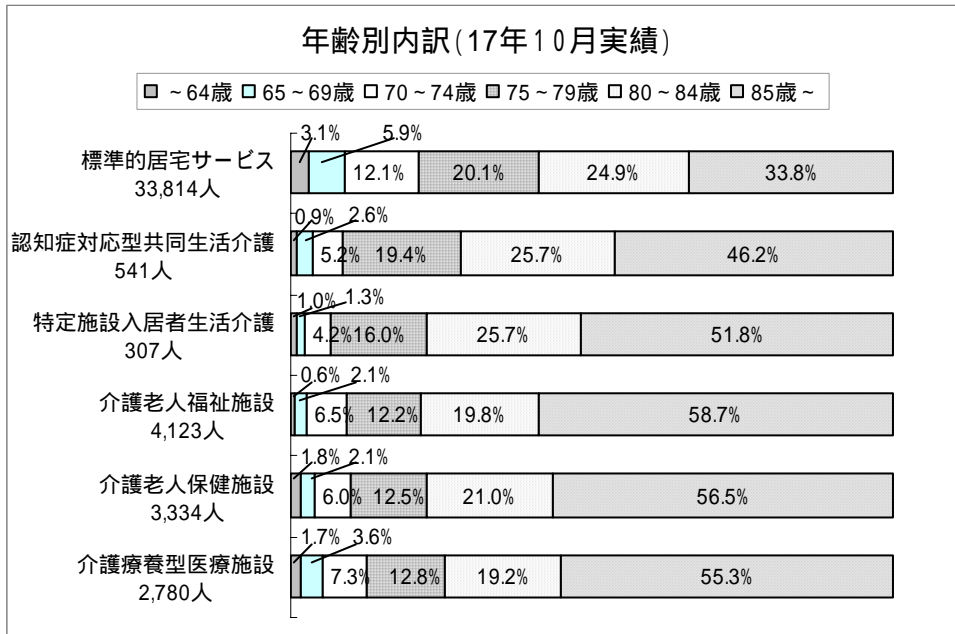


施設サービス及び居住系サービス利用者は、同一月に2箇所の施設を利用した者は「2人」とカウントしている。



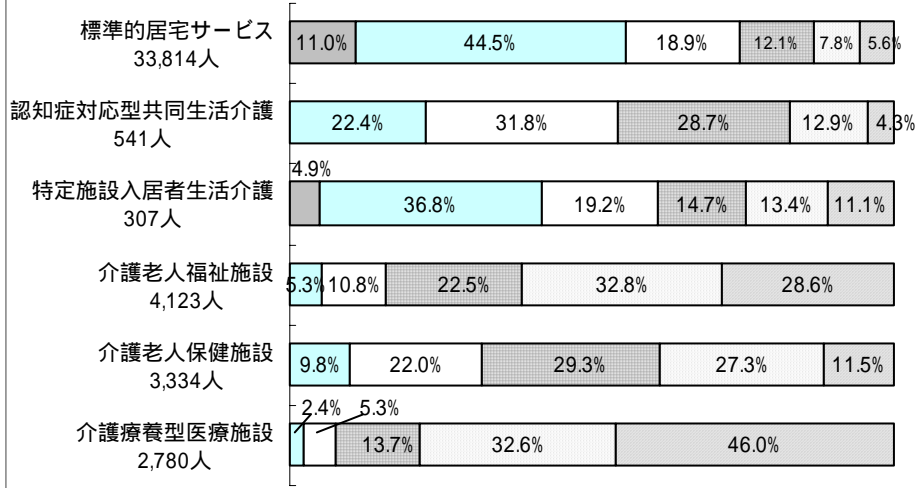
平成12年4月を100とした場合の伸び。

(2) 利用者の内訳

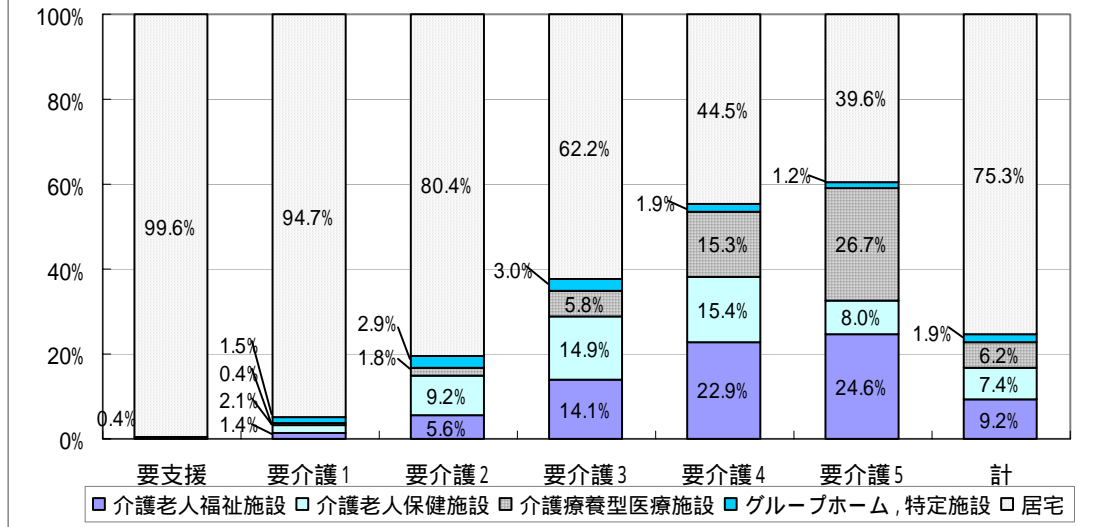


要介護度別内訳(17年10月実績)

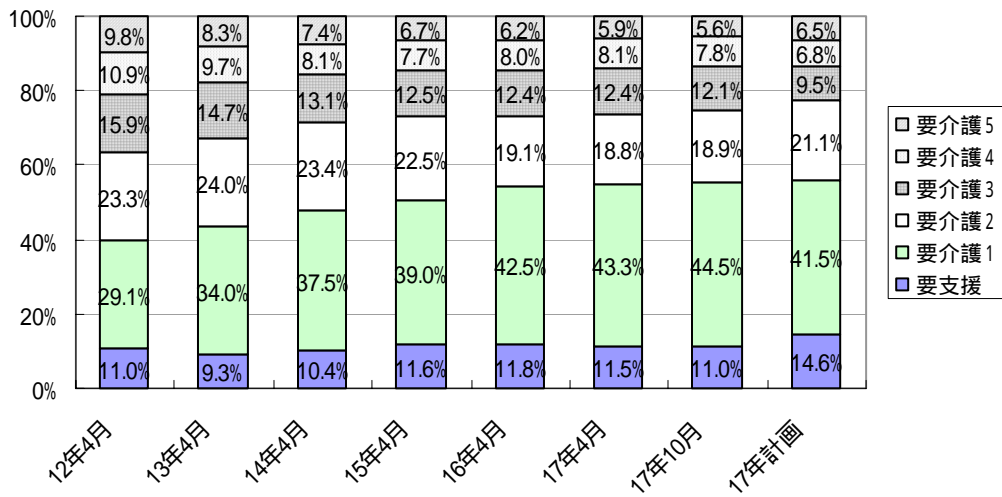
□ 要支援 □ 要介護1 □ 要介護2 □ 要介護3 □ 要介護4 □ 要介護5



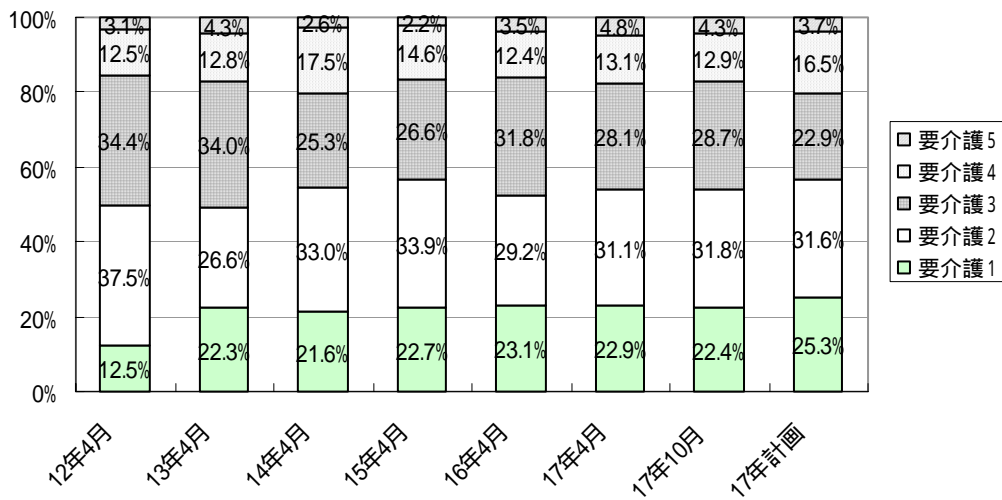
利用者の要介護度別内訳(平成17年10月実績)



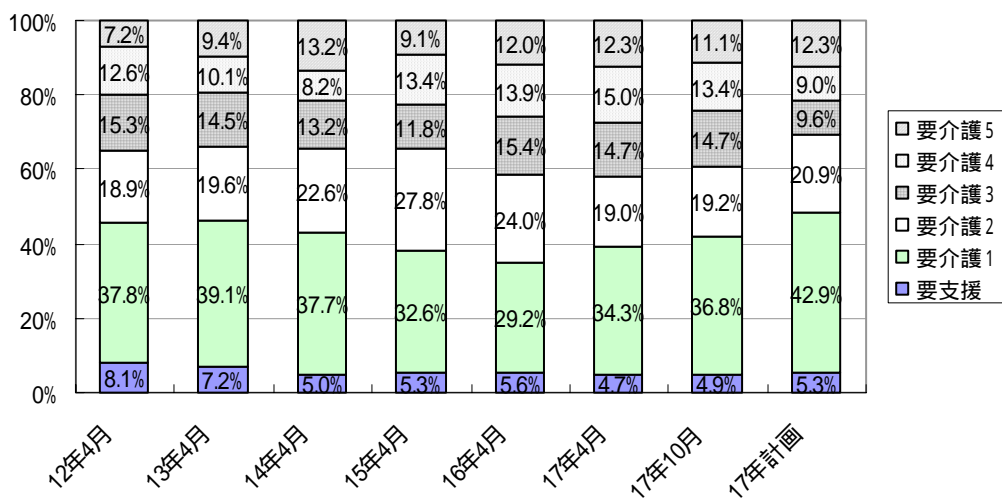
標準的居宅サービスにおける利用者の要介護度別内訳



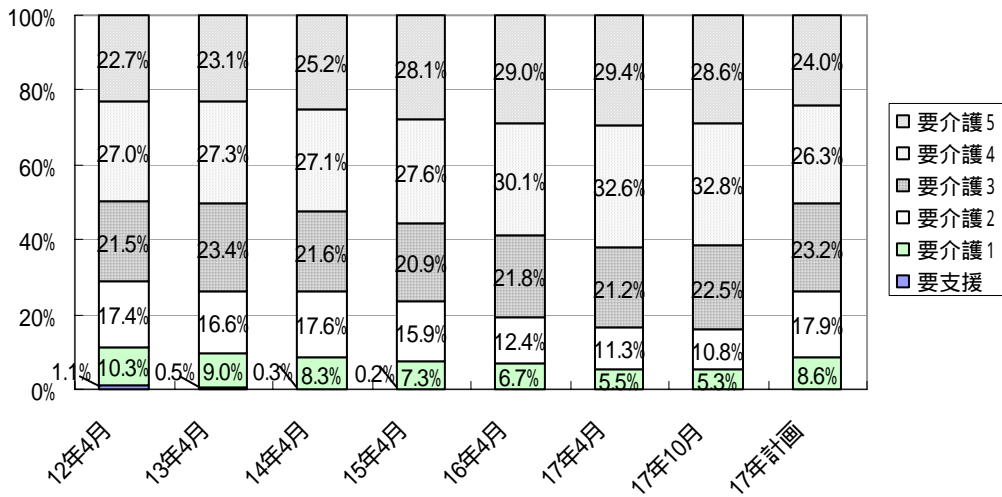
認知症対応型共同生活介護における利用者の要介護度別内訳



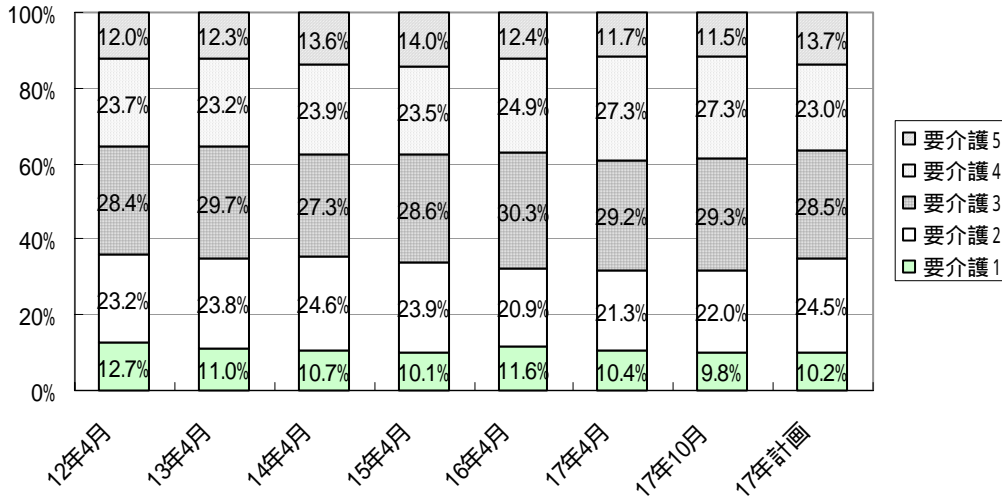
特定施設入居者生活介護における利用者の要介護度別内訳



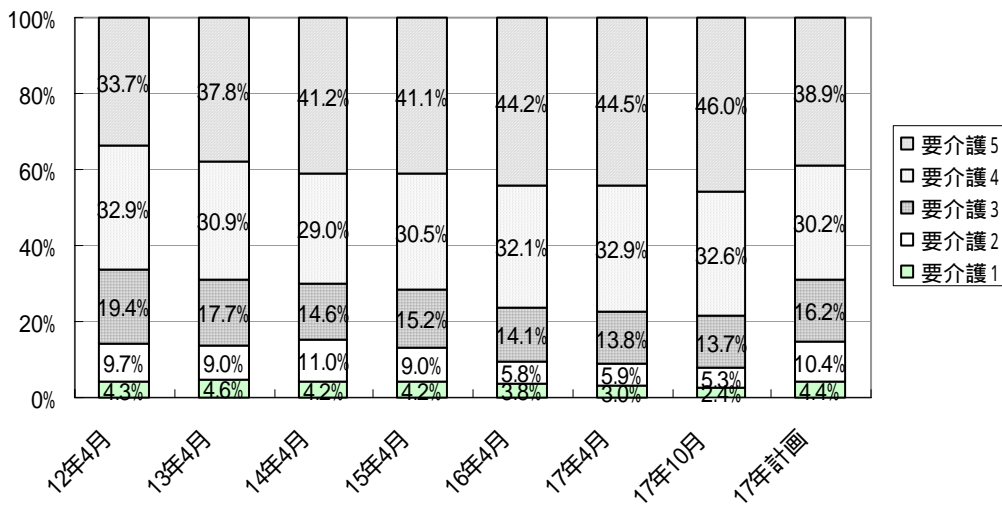
介護老人福祉施設における利用者の要介護度別内訳



介護老人保健施設における利用者の要介護度別内訳

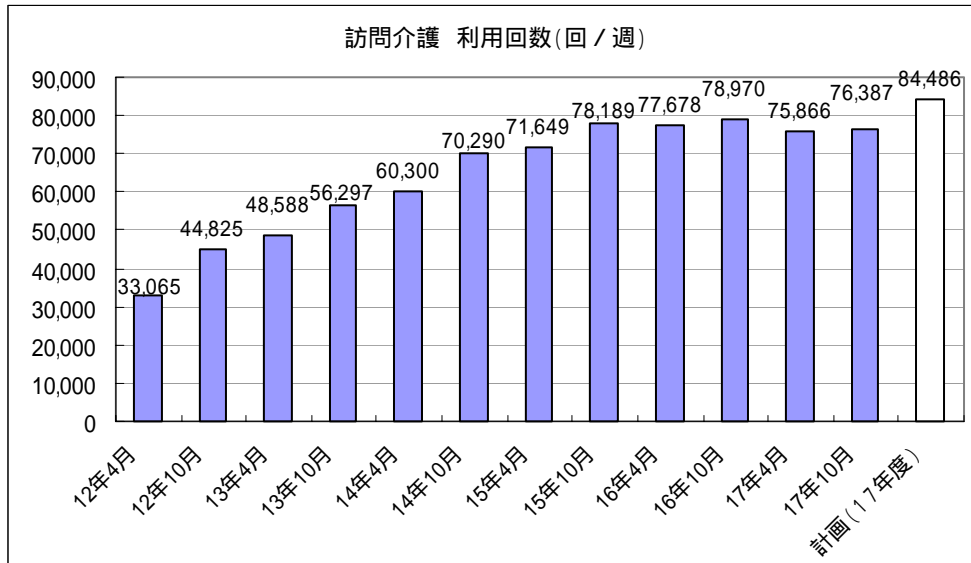


介護療養型医療施設における利用者の要介護度別内訳

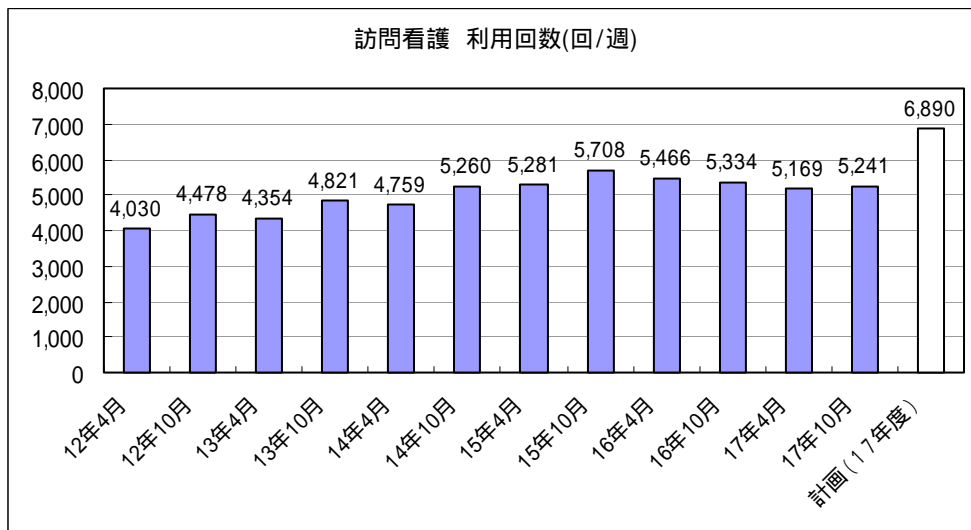


(3) 介護サービスの利用回数の推移

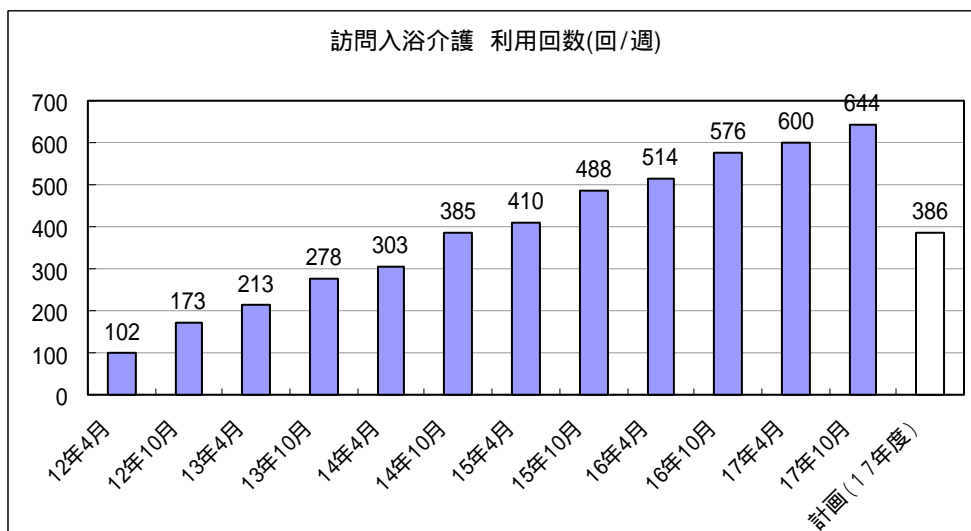
訪問介護



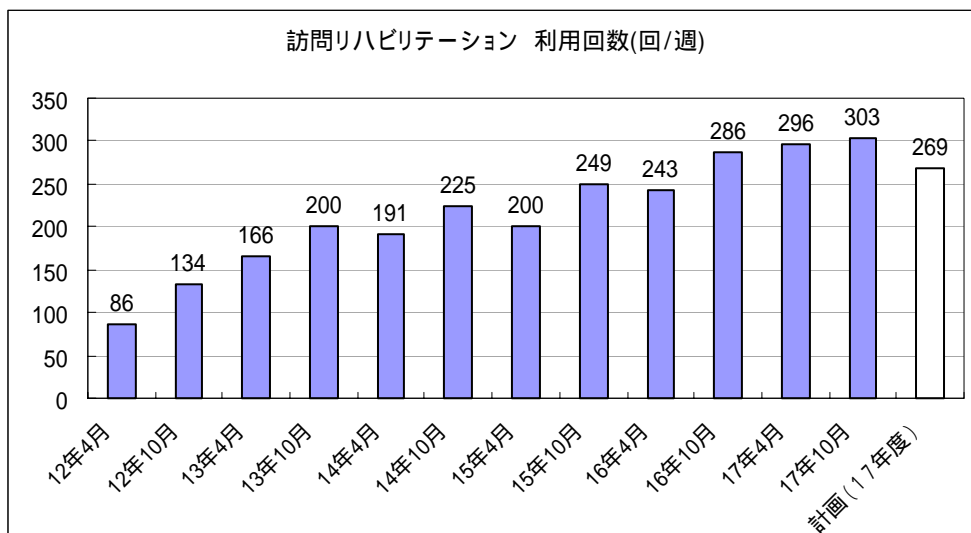
訪問看護



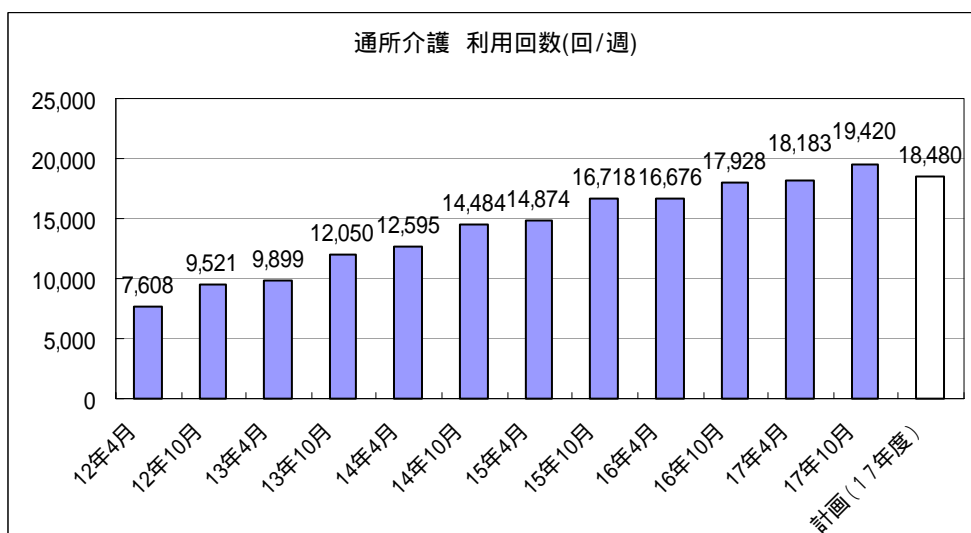
訪問入浴介護



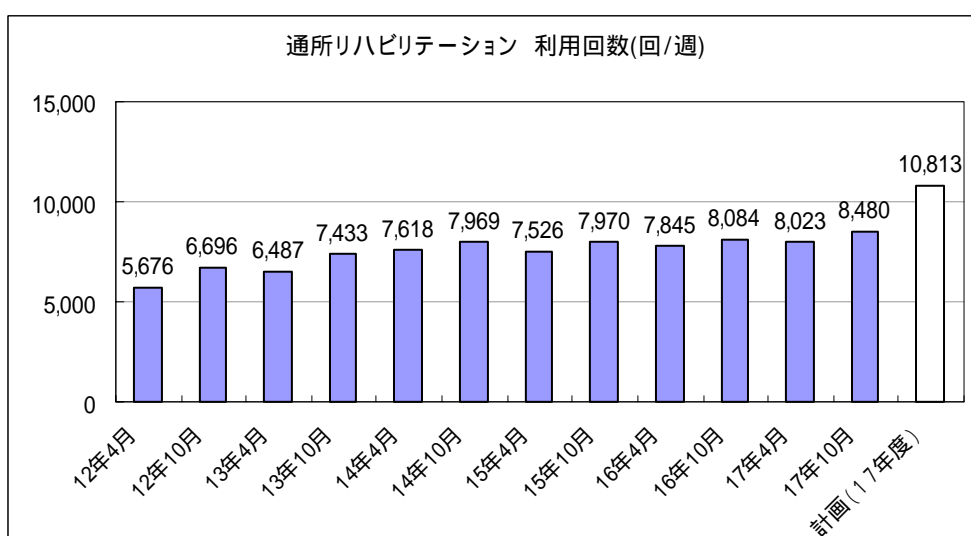
訪問リハビリテーション



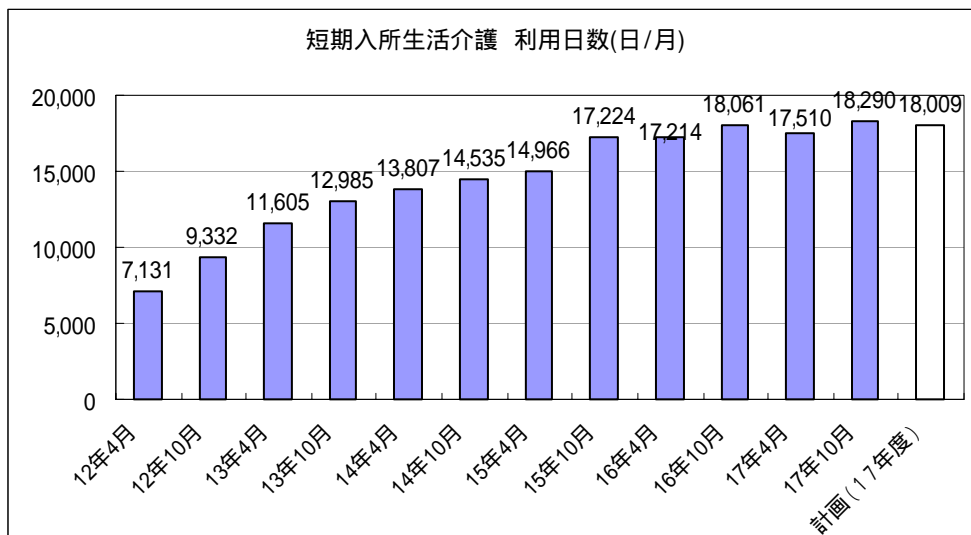
通所介護



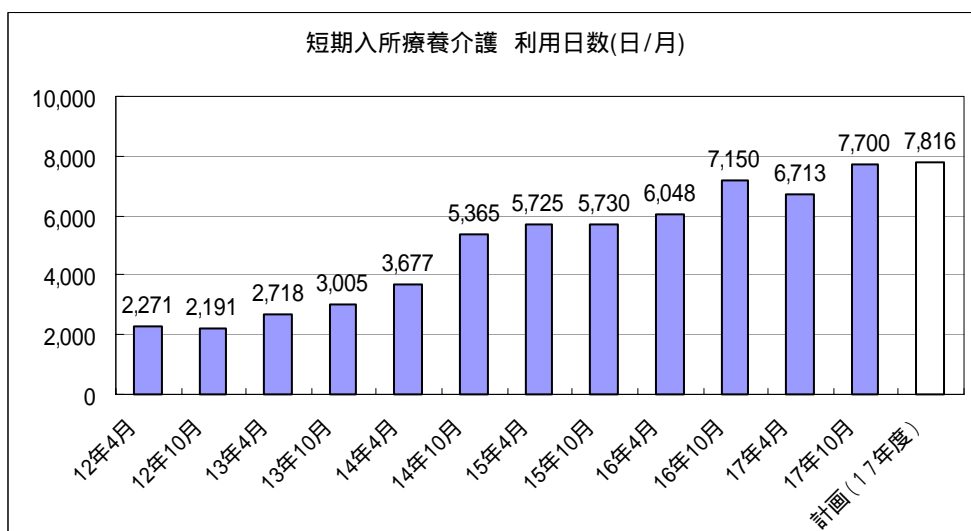
通所リハビリテーション



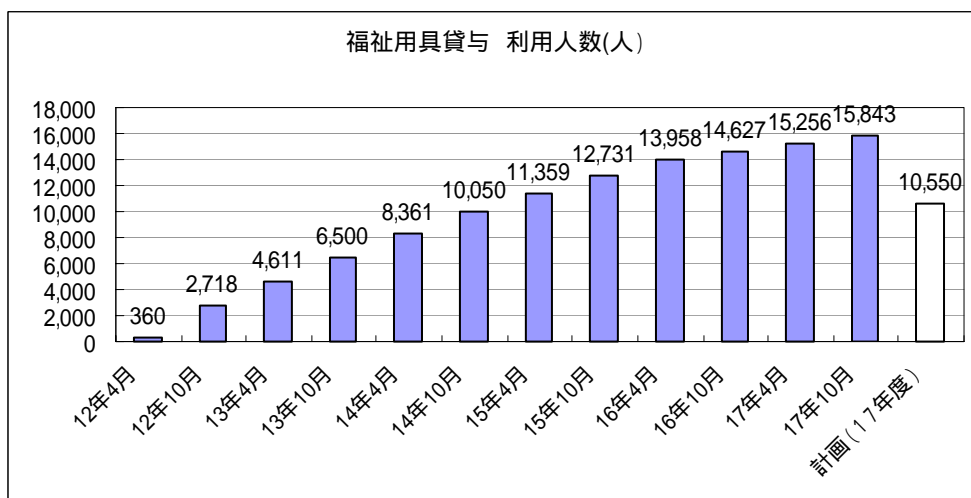
短期入所生活介護



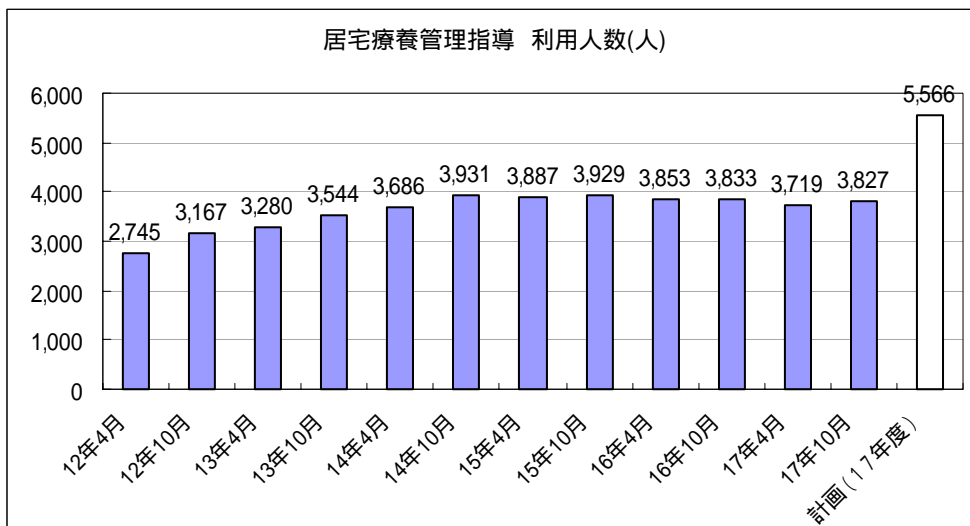
短期入所療養介護



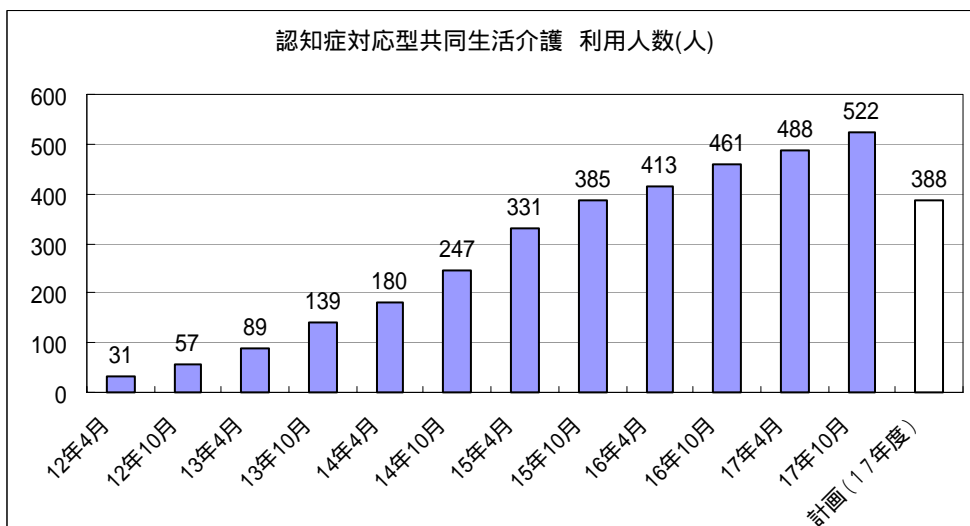
福祉用具貸与



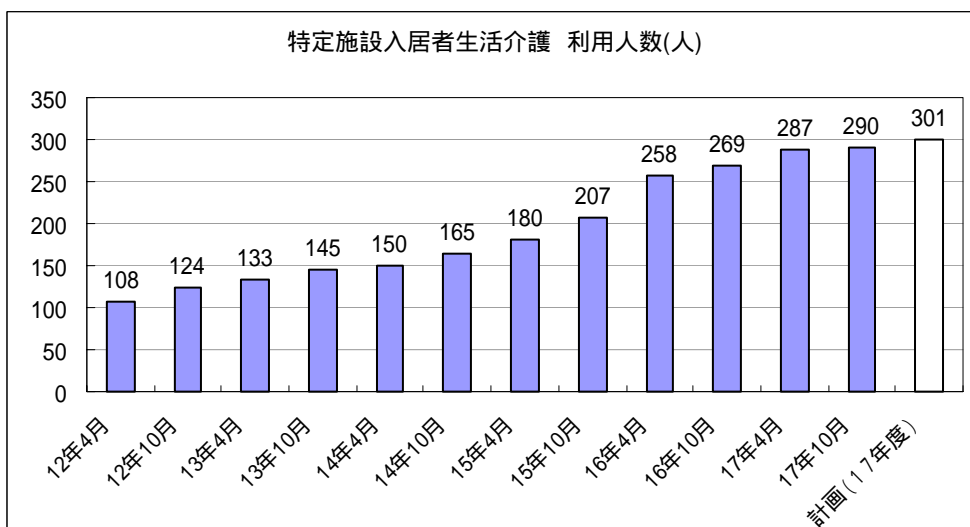
居宅療養管理指導



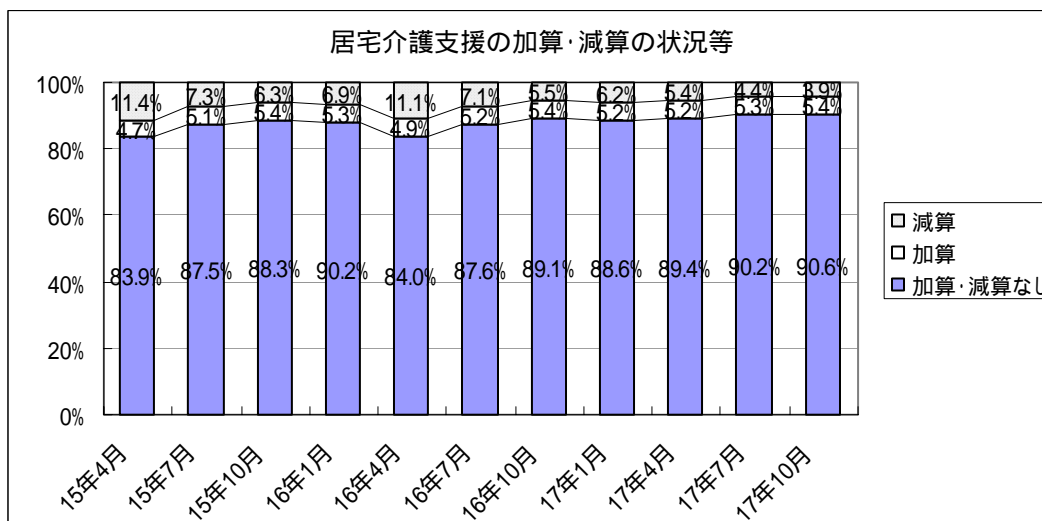
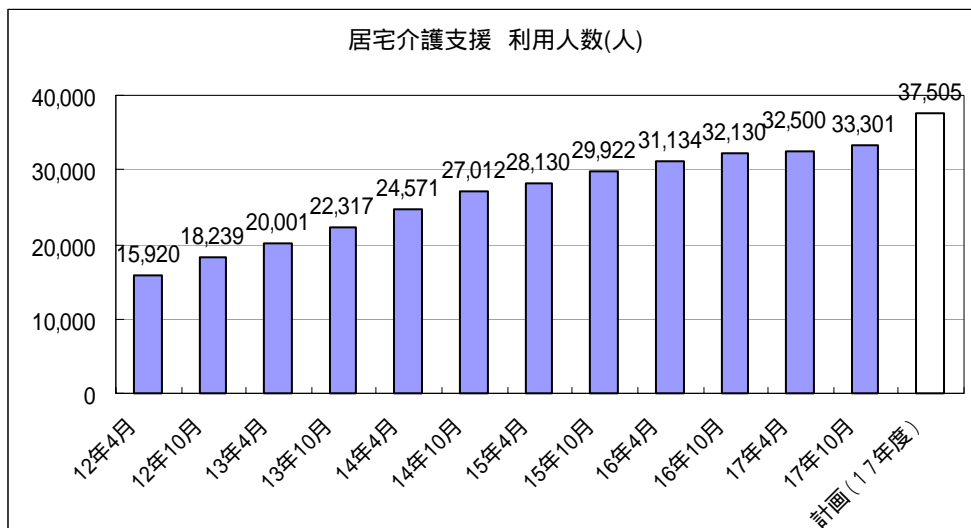
認知症対応型共同生活介護



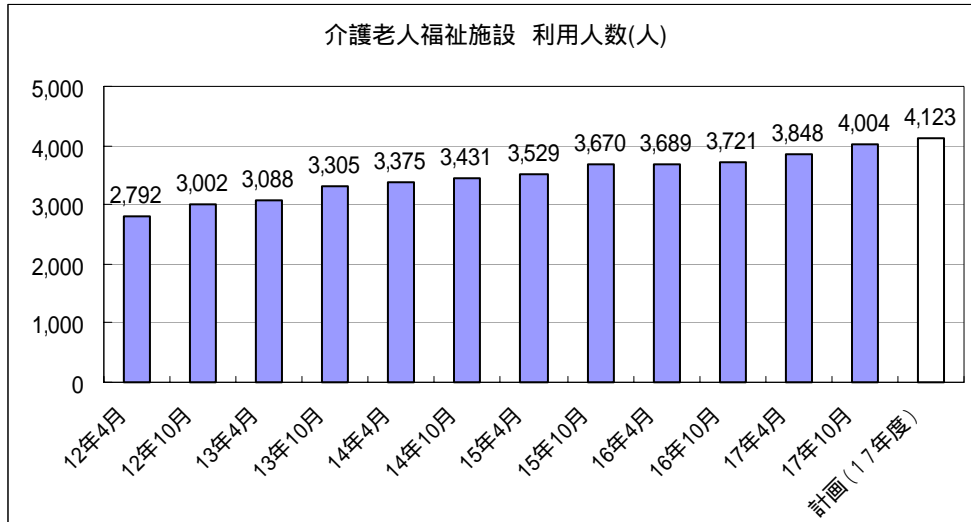
特定施設入居者生活介護



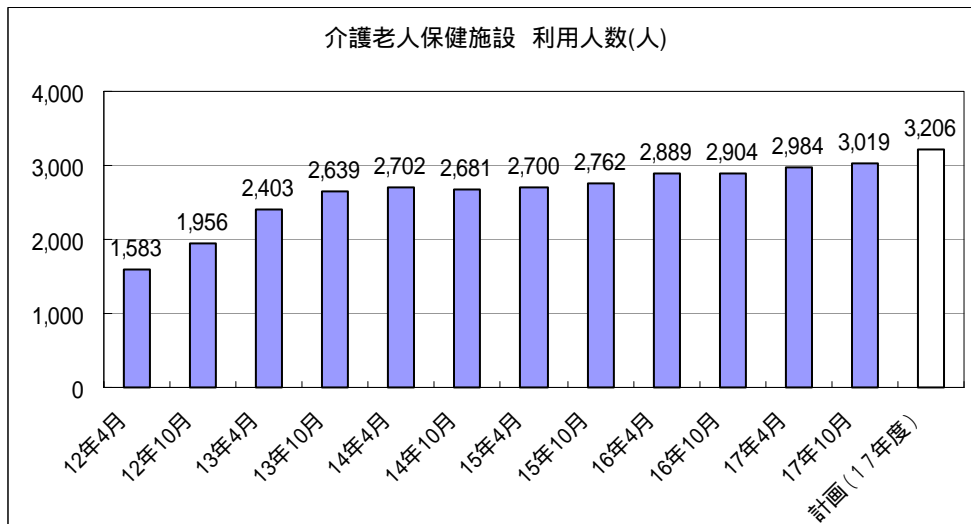
居宅介護支援



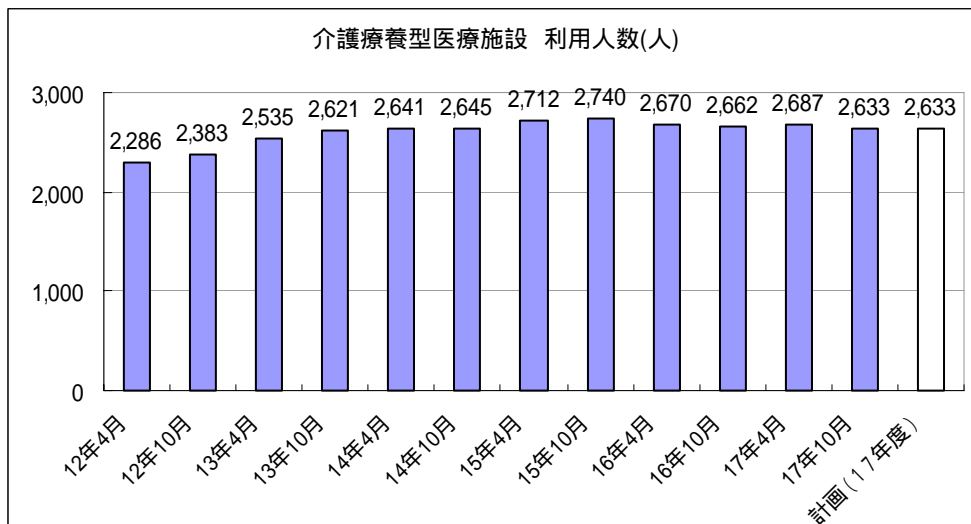
介護老人福祉施設



介護老人保健施設

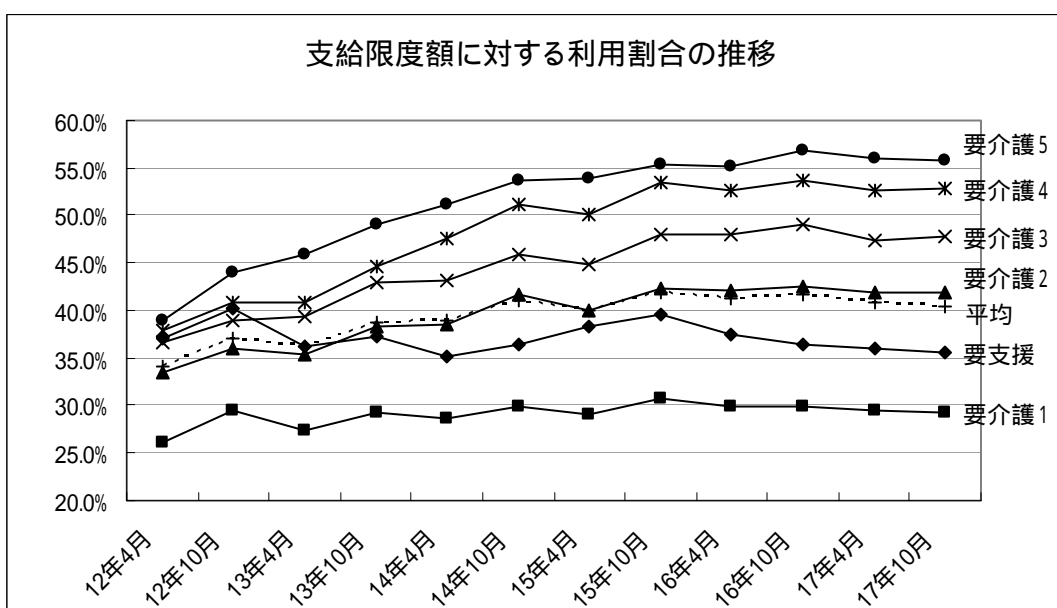
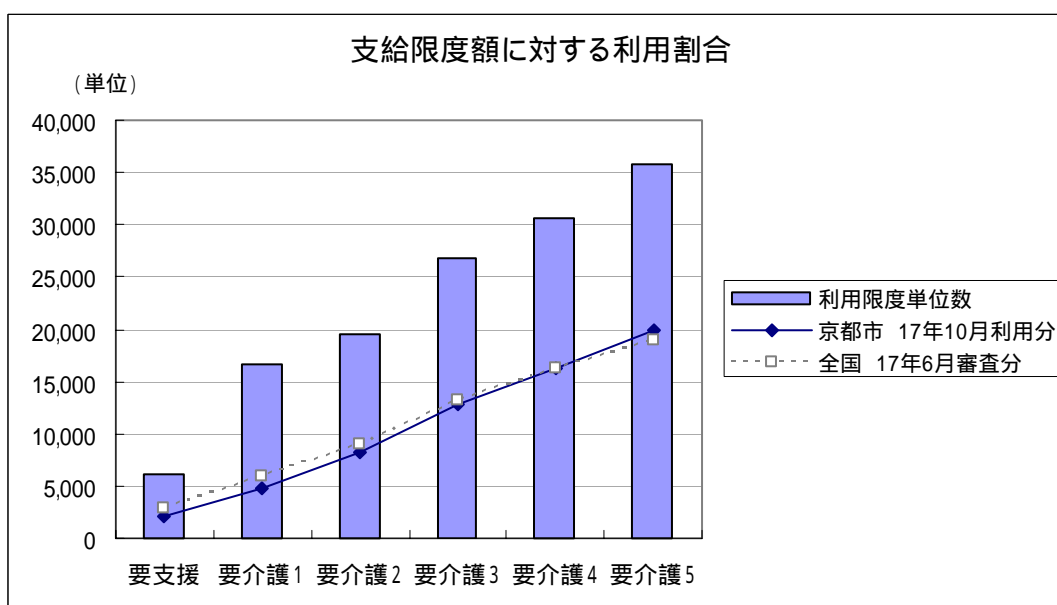


介護療養型医療施設

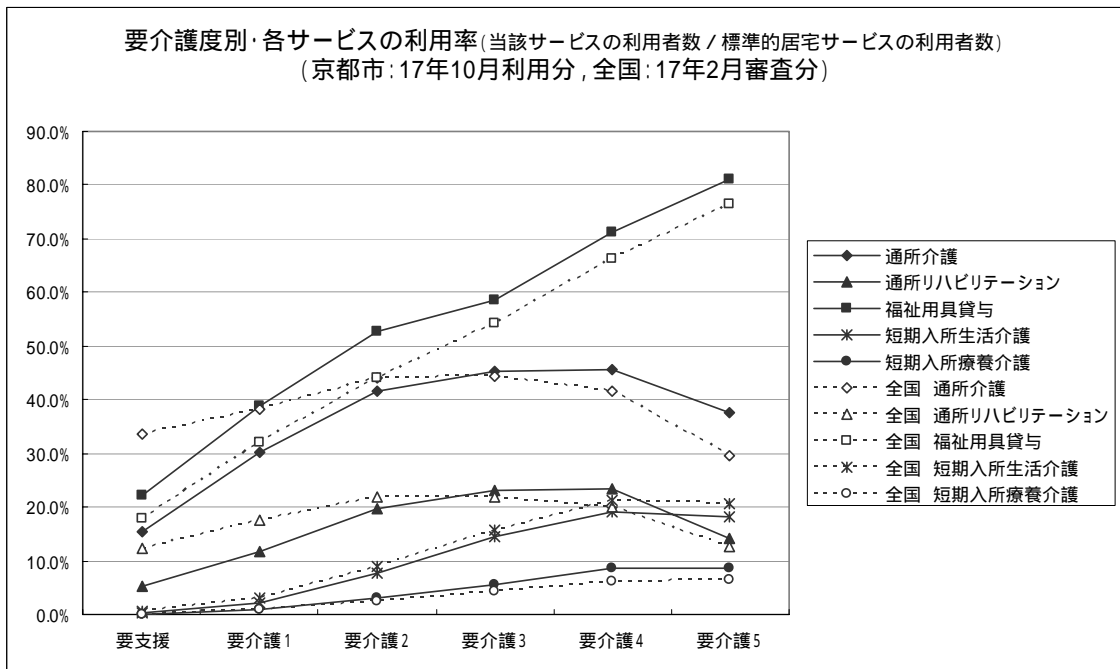
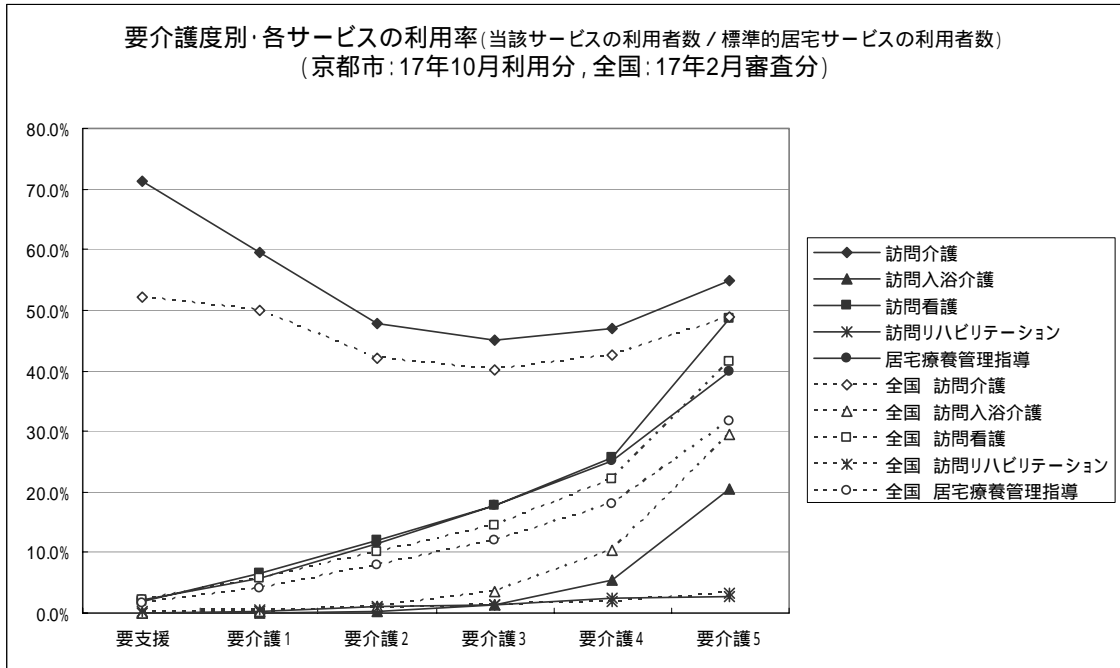


(4) 利用限度額に対する利用割合 (平成 17 年 10 月実績)

| | 利用限度単位数 | 平均利用単位数 | 利用割合 |
|------|---------|---------|-------|
| 要支援 | 6,150 | 2,183 | 35.5% |
| 要介護1 | 16,580 | 4,839 | 29.2% |
| 要介護2 | 19,480 | 8,173 | 42.0% |
| 要介護3 | 26,750 | 12,795 | 47.8% |
| 要介護4 | 30,600 | 16,192 | 52.9% |
| 要介護5 | 35,830 | 19,960 | 55.7% |



(5) 各居宅サービスの利用率(京都市:17年10月利用分,全国:17年2月審査分)



訪問介護は、生活援助を中心に利用する軽度の方の利用が多い。訪問看護、訪問リハビリテーション、居宅療養管理指導の医療系サービスや訪問入浴介護、福祉用具貸与では要介護度が高くなるにしたがって利用率も高くなっている。

(6) 各居宅サービスの平均利用回数 (平成 17 年 10 月実績)

| | 要支援 | 要介護1 | 要介護2 | 要介護3 | 要介護4 | 要介護5 | 平均 |
|-------------------|------|------|------|------|------|------|------|
| 訪問介護 (回/週) | 2.03 | 3.11 | 4.78 | 6.16 | 7.01 | 8.21 | 4.06 |
| 訪問看護 (回/週) | 0.76 | 1.09 | 1.18 | 1.21 | 1.29 | 1.56 | 1.26 |
| 訪問入浴介護 (回/週) | 0.23 | 0.80 | 0.94 | 0.93 | 1.01 | 1.06 | 1.02 |
| 訪問リハビリテーション (回/週) | 0.93 | 1.04 | 0.96 | 1.00 | 1.13 | 0.97 | 1.02 |
| 通所介護 (回/週) | 1.09 | 1.52 | 1.82 | 1.89 | 1.94 | 1.76 | 1.69 |
| 通所リハビリテーション (回/週) | 1.08 | 1.53 | 1.78 | 1.83 | 1.82 | 1.66 | 1.68 |
| 短期入所生活介護 (日/月) | 4.78 | 6.26 | 7.27 | 8.01 | 9.04 | 9.92 | 8.11 |
| 短期入所療養介護 (日/月) | 6.00 | 6.82 | 7.21 | 8.17 | 8.69 | 9.02 | 8.05 |

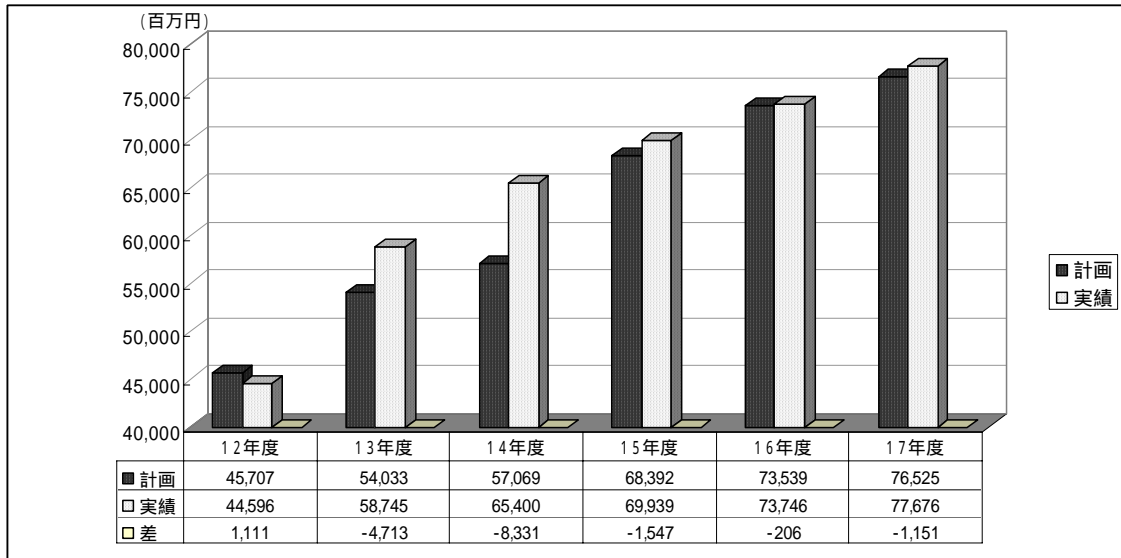
(7) サービスの併用関係 (平成 17 年 10 月実績)

| | 該当サービスのみの利用 | 訪問介護 | 訪問看護 | 訪問入浴 | 訪問リハビリ | 通所介護 | 通所リハビリ | 福祉用具貸与 | 短期生活 | 短期療養 | 居宅療養管理指導 |
|--------------------|------------------|------------------|------------------|---------------|---------------|------------------|------------------|------------------|------------------|---------------|------------------|
| 訪問介護 18,797 人 | 7,341 人 39.1% | | 2,587 人 13.8% | 340 人 1.8% | 163 人 0.9% | 4,504 人 24.0% | 1,775 人 9.4% | 7,804 人 41.5% | 700 人 3.7% | 290 人 1.5% | 2,093 人 11.1% |
| 訪問看護 4,163 人 | 238 人 5.7% | 2,587 人 62.1% | | 391 人 9.4% | 94 人 2.3% | 1,251 人 30.1% | 523 人 12.6% | 2,752 人 66.1% | 325 人 7.8% | 154 人 3.7% | 1,452 人 34.9% |
| 訪問入浴 629 人 | 13 人 2.1% | 340 人 54.1% | 391 人 62.2% | | 26 人 4.1% | 41 人 6.5% | 14 人 2.2% | 558 人 88.7% | 44 人 7.0% | 30 人 4.8% | 307 人 48.8% |
| 訪問リハビリ 297 人 | 11 人 3.7% | 163 人 54.9% | 94 人 31.6% | 26 人 8.8% | | 82 人 27.6% | 74 人 24.9% | 241 人 81.1% | 27 人 9.1% | 12 人 4.0% | 76 人 25.6% |
| 通所介護 11,518 人 | 3,253 人 28.2% | 4,504 人 39.1% | 1,251 人 10.9% | 41 人 0.4% | 82 人 0.7% | | 965 人 8.4% | 4,924 人 42.8% | 1,658 人 14.4% | 438 人 3.8% | 1,338 人 11.6% |
| 通所リハビリ 5,057 人 | 1,259 人 24.9% | 1,775 人 35.1% | 523 人 10.3% | 14 人 0.3% | 74 人 1.5% | 965 人 19.1% | | 2,519 人 49.8% | 418 人 8.3% | 460 人 9.1% | 517 人 10.2% |
| 福祉用具貸与 15,843 人 | 3,414 人 21.5% | 7,804 人 49.3% | 2,752 人 17.4% | 558 人 3.5% | 241 人 1.5% | 4,924 人 31.1% | 2,519 人 15.9% | | 1,178 人 7.4% | 555 人 3.5% | 2,294 人 14.5% |
| 短期生活 2,255 人 | 113 人 5.0% | 700 人 31.0% | 325 人 14.4% | 44 人 2.0% | 27 人 1.2% | 1,658 人 73.5% | 418 人 18.5% | 1,178 人 52.2% | | 117 人 5.2% | 361 人 16.0% |
| 短期療養 957 人 | 25 人 2.6% | 290 人 30.3% | 154 人 16.1% | 30 人 3.1% | 12 人 1.3% | 438 人 45.8% | 460 人 48.1% | 555 人 58.0% | 117 人 12.2% | | 193 人 20.2% |
| 居宅療養管理 3,828 人 | 516 人 13.5% | 2,093 人 54.7% | 1,452 人 37.9% | 307 人 8.0% | 76 人 2.0% | 1,338 人 35.0% | 517 人 13.5% | 2,294 人 59.9% | 361 人 9.4% | 193 人 5.0% | |

下段 (%) は、当該サービスの利用者に占める割合。

3 給付費

(1) 給付費の推移



* 平成16年度実績は決算見込額, 平成17年度実績は当初予算額を計上。

* 平成17年度から京北町を含む。

(2) 給付実績と計画との比較

(百万円)

| | 15年度 | | | 16年度 | | |
|--------------|--------|--------|-------|--------|--------|-------|
| | 計画 | 決算 | 増減 | 計画 | 決算 | 増減 |
| 居宅サービス | 32,984 | 32,561 | 422 | 36,656 | 35,697 | 960 |
| 標準的居宅サービス | 26,713 | 26,457 | 256 | 29,357 | 29,040 | 317 |
| 認知症対応型共同生活介護 | 737 | 1,095 | 357 | 906 | 1,354 | 448 |
| 特定施設入居者生活介護 | 309 | 440 | 130 | 469 | 579 | 110 |
| 居宅介護支援費その他 | 5,224 | 4,570 | 654 | 5,924 | 4,724 | 1,200 |
| 施設サービス | 35,286 | 37,266 | 1,980 | 36,745 | 37,929 | 1,184 |
| 介護老人福祉施設 | 12,756 | 13,124 | 368 | 13,565 | 13,297 | 267 |
| (人) | 3,585 | 3,605 | 20 | 3,813 | 3,690 | 123 |
| 介護老人保健施設 | 10,589 | 10,659 | 71 | 11,239 | 11,311 | 72 |
| (人) | 2,932 | 2,755 | 177 | 3,112 | 2,925 | 187 |
| 介護療養型医療施設 | 11,942 | 13,482 | 1,540 | 11,942 | 13,321 | 1,379 |
| (人) | 2,620 | 2,726 | 106 | 2,620 | 2,670 | 50 |
| 審査支払手数料 | 122 | 111 | 10 | 138 | 119 | 18 |
| 合計 | 68,392 | 69,939 | 1,547 | 73,539 | 73,746 | 206 |

* 四捨五入のため合計は必ずしも一致しない。

* 旧京北町分を含まない。

(3)月別・給付費の推移

15年度

(千円)

| | 3月 | 4月 | 5月 | 6月 | 7月 | 8月 | |
|--------|-----------|-----------|-----------|-----------|-----------|-----------|------------|
| 居宅サービス | 2,470,734 | 2,547,181 | 2,632,308 | 2,597,634 | 2,719,090 | 2,644,649 | |
| 施設サービス | 3,182,108 | 2,984,373 | 3,108,990 | 3,035,988 | 3,158,117 | 3,164,556 | |
| 計 | 5,652,842 | 5,531,554 | 5,741,298 | 5,633,621 | 5,877,207 | 5,809,205 | |
| | 9月 | 10月 | 11月 | 12月 | 1月 | 2月 | 計 |
| 居宅サービス | 2,696,985 | 2,801,811 | 2,647,005 | 2,728,733 | 2,604,609 | 2,548,663 | 31,639,402 |
| 施設サービス | 3,067,107 | 3,175,390 | 3,072,843 | 3,181,870 | 3,137,227 | 2,930,003 | 37,198,573 |
| 計 | 5,764,092 | 5,977,201 | 5,719,848 | 5,910,603 | 5,741,837 | 5,478,666 | 68,837,975 |

16年度

(千円)

| | 3月 | 4月 | 5月 | 6月 | 7月 | 8月 | |
|--------|-----------|-----------|-----------|-----------|-----------|-----------|------------|
| 居宅サービス | 2,876,216 | 2,859,315 | 2,855,137 | 2,913,362 | 3,001,710 | 2,947,715 | |
| 施設サービス | 3,194,946 | 3,094,779 | 3,200,725 | 3,109,880 | 3,213,888 | 3,229,897 | |
| 計 | 6,071,162 | 5,954,093 | 6,055,862 | 6,023,242 | 6,215,598 | 6,177,612 | |
| | 9月 | 10月 | 11月 | 12月 | 1月 | 2月 | 計 |
| 居宅サービス | 2,947,852 | 2,991,612 | 2,995,441 | 2,975,497 | 2,781,656 | 2,657,158 | 34,802,670 |
| 施設サービス | 3,109,731 | 3,222,070 | 3,118,985 | 3,231,647 | 3,222,004 | 2,909,352 | 37,857,904 |
| 計 | 6,057,582 | 6,213,682 | 6,114,427 | 6,207,144 | 6,003,660 | 5,566,510 | 72,660,574 |

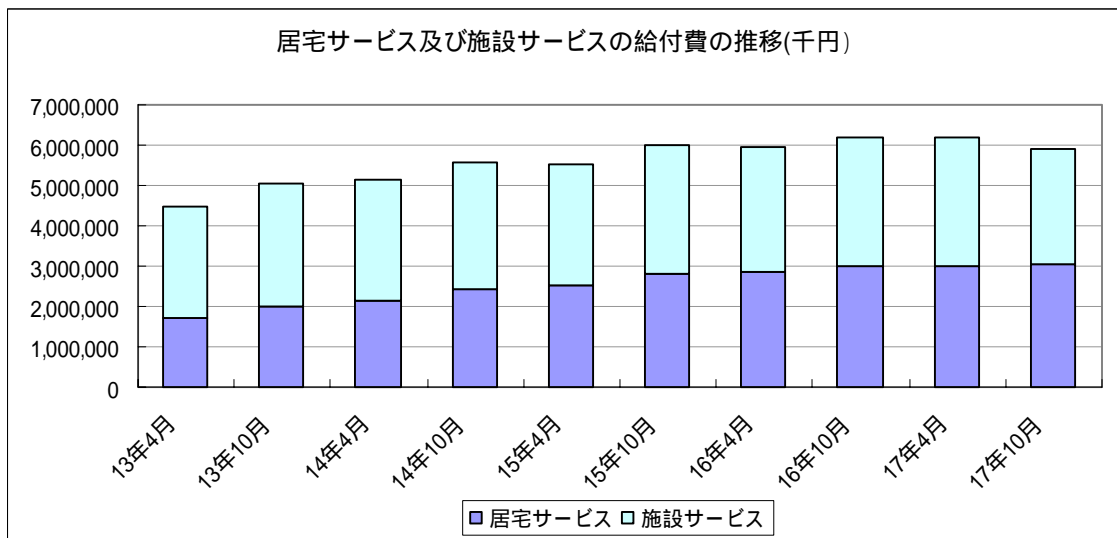
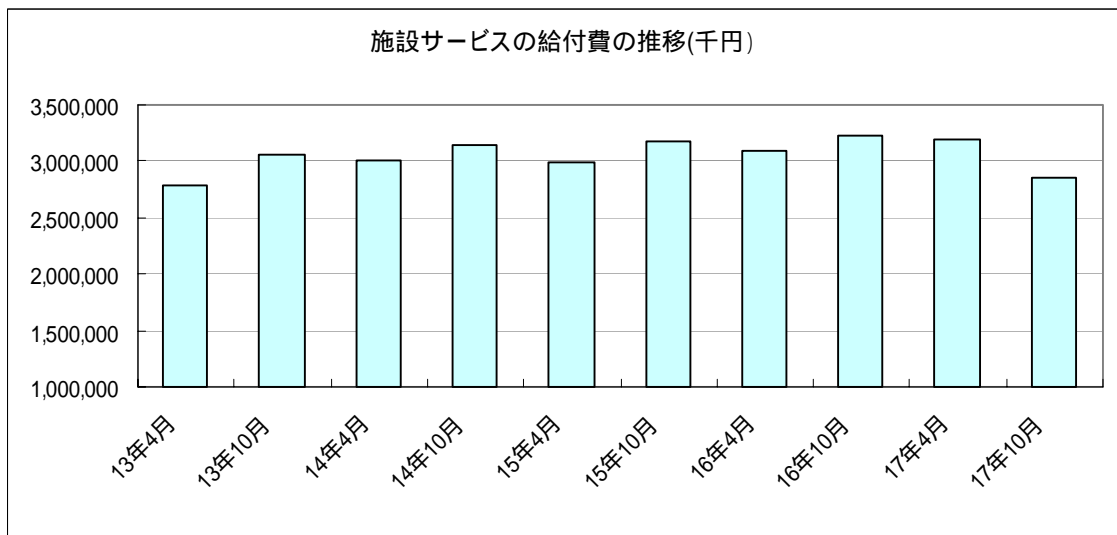
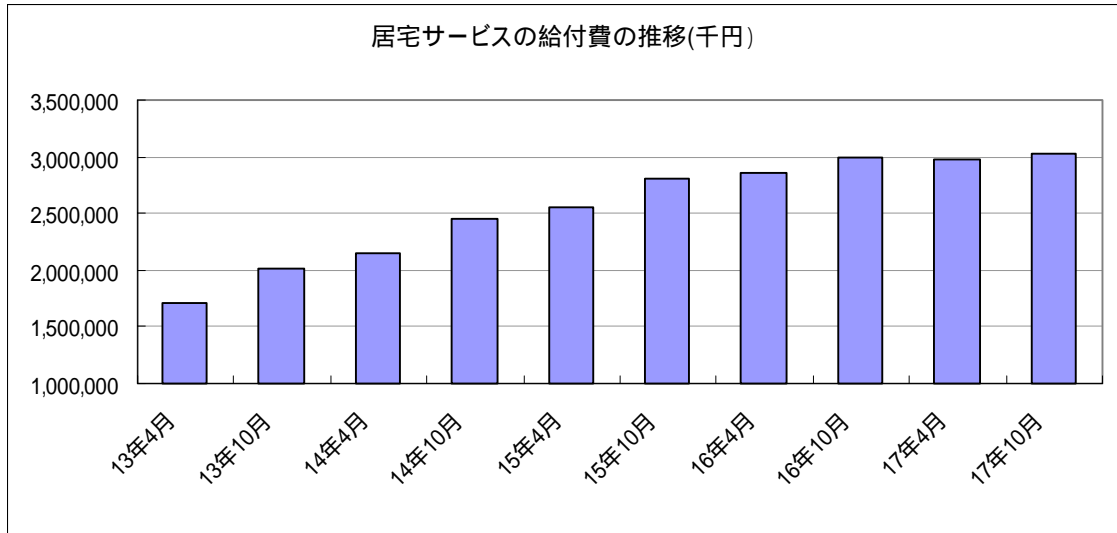
17年度

(千円)

| | 3月 | 4月 | 5月 | 6月 | 7月 | 8月 | |
|--------|-----------|-----------|-----------|-----------|-----------|-----------|------------|
| 居宅サービス | 3,030,880 | 2,979,405 | 3,037,980 | 3,077,865 | 3,076,514 | 3,126,184 | |
| 施設サービス | 3,289,765 | 3,195,436 | 3,317,679 | 3,242,154 | 3,377,349 | 3,377,341 | |
| 計 | 6,320,646 | 6,174,841 | 6,355,659 | 6,320,019 | 6,453,863 | 6,503,525 | |
| | 9月 | 10月 | 11月 | 12月 | 1月 | 2月 | 計 |
| 居宅サービス | 3,082,295 | 3,034,320 | 2,965,818 | | | | 27,411,259 |
| 施設サービス | 3,268,629 | 2,847,035 | 2,732,126 | | | | 28,647,515 |
| 計 | 6,350,923 | 5,881,354 | 5,697,944 | | | | 56,058,774 |

* 各年度の計は、前年度以前の利用分を含まないため、他のページの数値と一致しない。

* 居宅サービスは、標準的居宅サービス、認知症対応型共同生活介護、特定施設入居者生活介護、居宅介護支援、福祉用具購入、住宅改修の合計。



(4)各サービスの給付実績

【居宅サービス】

(千円)

| | 平成13年度 | 平成14年度 | 平成15年度 | 平成16年度 | 平成17年度 11月利用分まで |
|--------------|------------|------------|------------|------------|--------------------|
| 訪問介護 | 6,354,822 | 7,952,547 | 9,158,325 | 9,599,840 | 7,145,417 |
| 訪問入浴介護 | 153,318 | 206,927 | 270,184 | 336,297 | 286,746 |
| 訪問看護 | 1,877,683 | 1,992,452 | 1,979,087 | 2,007,086 | 1,494,397 |
| 訪問リハビリテーション | 47,160 | 52,303 | 57,529 | 75,468 | 60,991 |
| 通所介護 | 4,497,322 | 5,507,036 | 6,647,148 | 7,827,870 | 6,518,890 |
| 通所リハビリテーション | 3,173,981 | 3,452,891 | 3,348,066 | 3,563,263 | 2,828,799 |
| 福祉用具貸与 | 835,452 | 1,431,392 | 1,920,409 | 2,298,409 | 1,876,466 |
| 短期入所生活介護 | 1,589,946 | 1,802,714 | 1,931,252 | 2,073,934 | 1,567,477 |
| 短期入所療養介護 | 391,712 | 616,753 | 749,573 | 832,387 | 681,022 |
| 居宅療養管理指導 | 377,081 | 419,308 | 395,745 | 425,393 | 316,801 |
| 小計 | 19,298,478 | 23,434,323 | 26,457,318 | 29,039,947 | 22,777,007 |
| 認知症対応型共同生活介護 | 349,421 | 665,951 | 1,094,911 | 1,353,533 | 1,166,740 |
| 特定施設入居者生活介護 | 286,331 | 340,339 | 439,521 | 578,998 | 467,464 |
| 居宅介護支援 | 1,935,842 | 2,320,627 | 3,074,332 | 3,222,866 | 2,667,156 |
| 福祉用具購入 | 133,404 | 150,825 | 160,777 | 144,909 | 106,513 |
| 住宅改修 | 489,412 | 561,442 | 546,306 | 492,615 | 367,161 |
| 合計 | 22,492,887 | 27,473,507 | 31,773,165 | 34,832,869 | 27,552,040 |

【施設サービス】

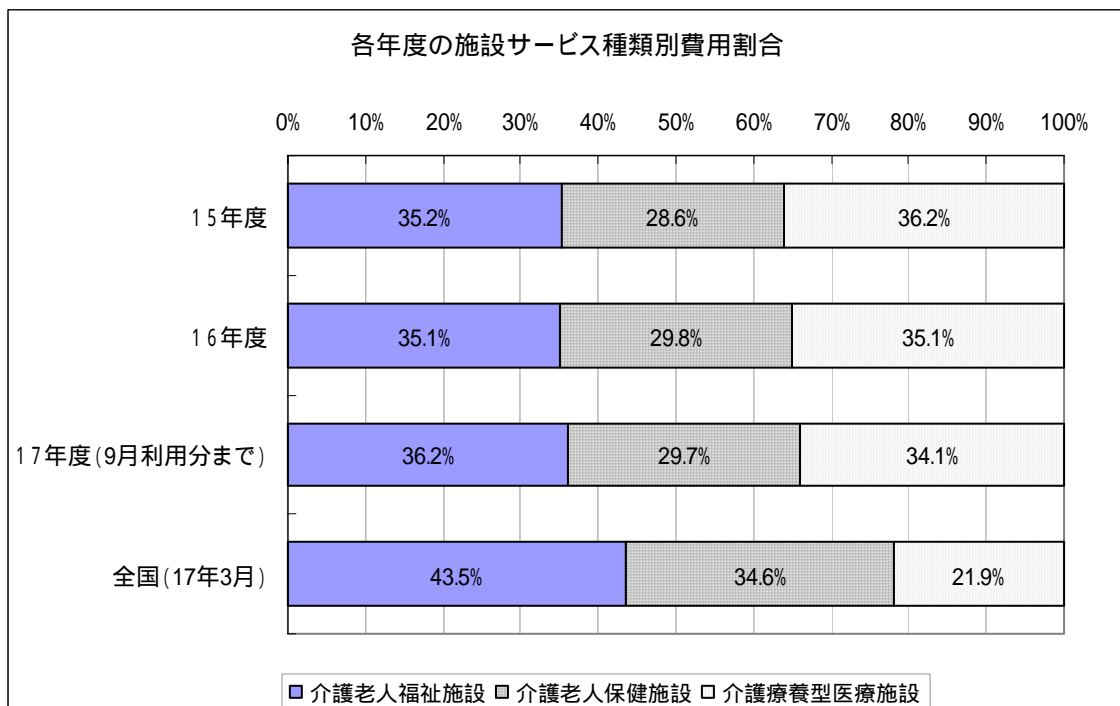
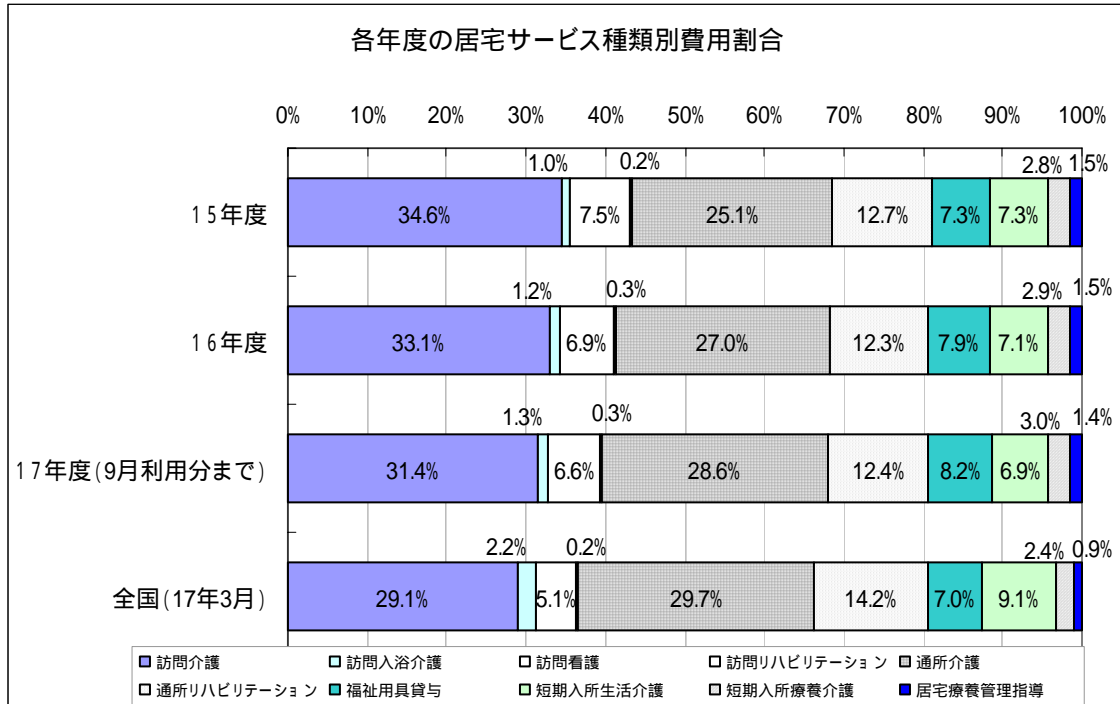
(千円)

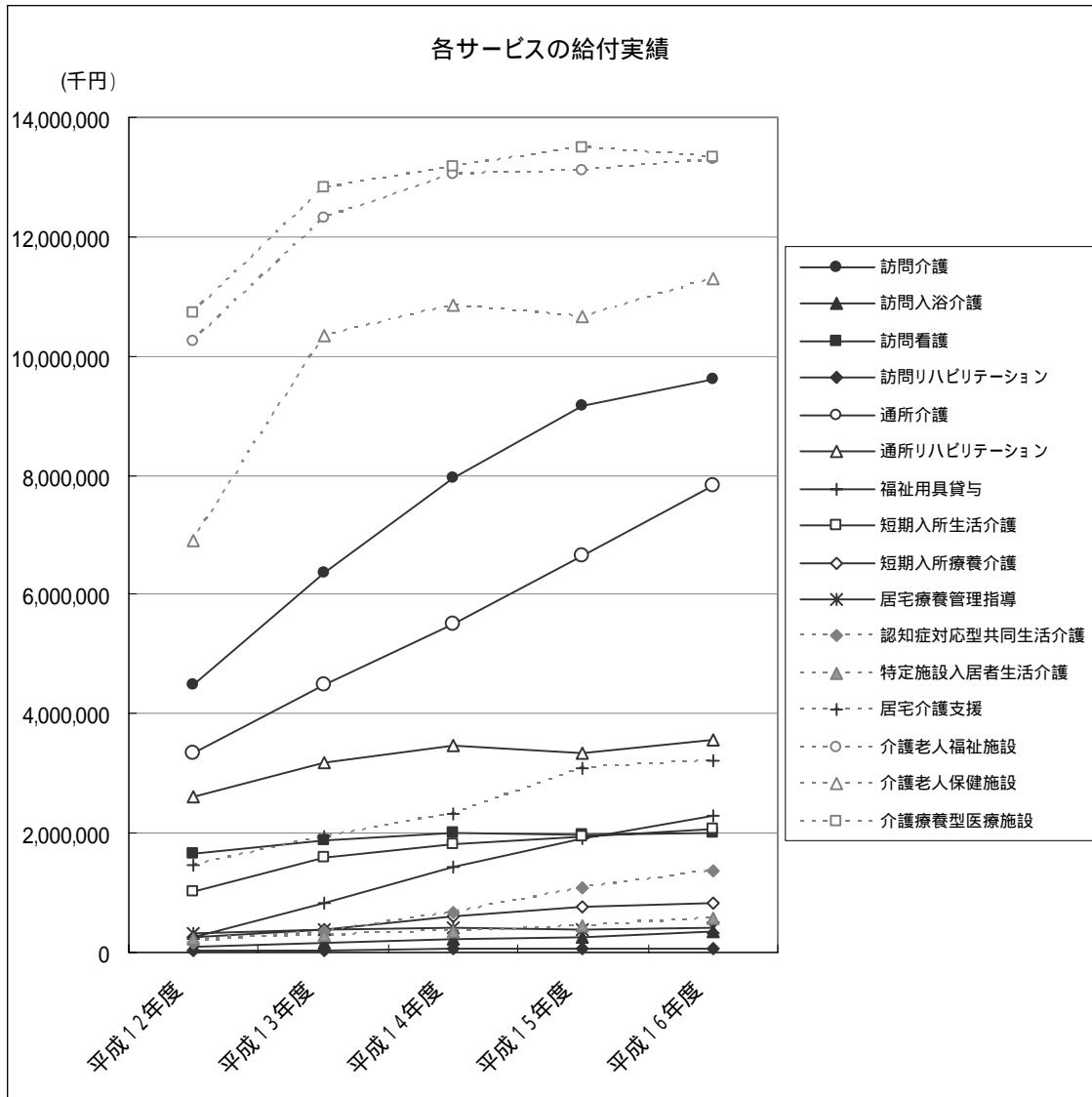
| | 平成13年度 | 平成14年度 | 平成15年度 | 平成16年度 | 平成17年度 11月利用分まで |
|-----------|------------|------------|------------|------------|--------------------|
| 介護老人福祉施設 | 12,322,914 | 13,043,256 | 13,124,300 | 13,297,313 | 10,383,378 |
| 介護老人保健施設 | 10,349,455 | 10,840,929 | 10,659,429 | 11,310,953 | 8,539,966 |
| 介護療養型医療施設 | 12,820,574 | 13,160,789 | 13,482,199 | 13,321,204 | 9,789,348 |
| 合計 | 35,492,943 | 37,044,975 | 37,265,928 | 37,929,471 | 28,712,693 |

【合計】

(千円)

| | 平成13年度 | 平成14年度 | 平成15年度 | 平成16年度 | 平成17年度 |
|------------------|------------|------------|------------|------------|------------|
| 居宅サービスと施設サービスの合計 | 57,985,831 | 64,518,482 | 69,039,093 | 72,762,339 | 56,264,733 |





(5)利用者1人当たりの給付費

| | | 平成 13 年度 | 平成 14 年度 | 平成 15 年度 | 平成 16 年度 | 平成 17 年度 (11月利用分まで) |
|--------------|-------------|------------|------------|------------|------------|------------------------|
| 標準的居宅サービス | 利用者数(人) | 260,827 | 318,440 | 354,984 | 384,416 | 295,364 |
| | 給付総額(千円) | 19,198,236 | 23,316,947 | 26,339,667 | 28,883,922 | 22,671,301 |
| | 1人当たり給付額(円) | 73,605 | 73,222 | 74,200 | 75,137 | 76,757 |
| 介護老人福祉施設 | 利用者数(人) | 40,230 | 42,530 | 44,727 | 45,486 | 36,296 |
| | 給付総額(千円) | 12,279,585 | 13,010,198 | 13,107,893 | 13,285,917 | 10,341,087 |
| | 1人当たり給付額(円) | 305,235 | 305,906 | 293,064 | 292,088 | 284,910 |
| 介護老人保健施設 | 利用者数(人) | 34,361 | 35,393 | 35,741 | 38,059 | 29,519 |
| | 給付総額(千円) | 10,323,388 | 10,814,350 | 10,646,811 | 11,305,036 | 8,517,477 |
| | 1人当たり給付額(円) | 300,439 | 305,551 | 297,888 | 297,040 | 288,542 |
| 介護療養型医療施設 | 利用者数(人) | 32,938 | 33,850 | 34,516 | 33,921 | 24,994 |
| | 給付総額(千円) | 12,446,780 | 12,819,958 | 13,443,867 | 13,266,950 | 9,788,951 |
| | 1人当たり給付額(円) | 377,885 | 378,728 | 389,497 | 391,113 | 391,652 |
| 認知症対応型共同生活介護 | 利用者数(人) | 1,548 | 2,894 | 4,590 | 5,614 | 4,709 |
| | 給付総額(千円) | 349,059 | 661,613 | 1,088,557 | 1,351,501 | 1,158,871 |
| | 1人当たり給付額(円) | 225,491 | 228,616 | 237,158 | 240,738 | 246,097 |
| 特定施設入居者生活介護 | 利用者数(人) | 1,734 | 1,984 | 2,577 | 3,334 | 2,656 |
| | 給付総額(千円) | 286,432 | 339,303 | 437,406 | 577,421 | 464,957 |
| | 1人当たり給付額(円) | 165,186 | 171,020 | 169,735 | 173,192 | 175,059 |
| 計 | 利用者数(人) | 371,638 | 435,091 | 477,135 | 510,830 | 393,538 |
| | 給付総額(千円) | 54,883,483 | 60,962,371 | 65,064,203 | 68,670,749 | 52,942,644 |
| | 1人当たり給付額(円) | 147,680 | 140,114 | 136,364 | 134,430 | 134,530 |

利用者数は、同一月に2箇所の施設等を利用した者は「2人」とカウントしている。

給付総額は、過年度の利用分を含まない。

4 サービス提供事業所（居宅：17年11月末現在，施設：17年12月末現在）

| | | 北区 | 上京区 | 左京区 | 中京区 | 東山区 | 山科区 | 下京区 |
|--------|--------------|---------|--------|----------|--------|--------|----------|--------|
| 居宅サービス | 居宅介護支援 | 30 | 26 | 39 | 31 | 19 | 29 | 26 |
| | 訪問介護 | 14 | 13 | 15 | 20 | 9 | 12 | 17 |
| | 訪問入浴 | 2 | 0 | 1 | 2 | 0 | 2 | 1 |
| | 訪問看護 | 48 | 41 | 83 | 46 | 19 | 23 | 39 |
| | 訪問リハビリテーション | 11 | 13 | 22 | 13 | 2 | 6 | 12 |
| | 居宅療養管理指導 | 195 | 163 | 292 | 212 | 87 | 147 | 159 |
| | 通所介護 | 22 | 14 | 14 | 10 | 6 | 12 | 9 |
| | 通所リハビリテーション | 4 | 7 | 14 | 9 | 2 | 7 | 9 |
| | 短期入所生活介護 | 7 | 2 | 6 | 2 | 1 | 4 | 3 |
| | 短期入所療養介護 | 6 | 1 | 11 | 3 | 1 | 4 | 8 |
| | 認知症対応型共同生活介護 | 5(56) | 2(27) | 5(50) | 1(18) | 0(0) | 4(50) | 2(17) |
| | 特定施設入居者生活介護 | 2(156) | 0(0) | 0(0) | 1(75) | 0(0) | 0(0) | 0(0) |
| | 福祉用具貸与 | 7 | 7 | 3 | 10 | 0 | 4 | 4 |
| | 小計 | 353 | 289 | 505 | 360 | 146 | 254 | 289 |
| 施設サービス | 介護老人福祉施設 | 6(440) | 3(240) | 6(530) | 2(140) | 1(50) | 4(230) | 2(130) |
| | 介護老人保健施設 | 2(210) | 0(0) | 7(798) | 2(198) | 0(0) | 4(430) | 3(224) |
| | 介護療養型医療施設 | 6(296) | 1(60) | 3(132) | 1(35) | 1(217) | 2(710) | 4(202) |
| | 小計 | 14(946) | 4(300) | 16(1460) | 5(373) | 2(267) | 10(1370) | 9(556) |
| 合計 | | 367 | 293 | 521 | 365 | 148 | 264 | 298 |

| | | 南区 | 右京区 | 西京区 | 伏見区 | 合計 | 12年4月からの増 |
|--------|--------------|--------|---------|--------|----------|------------|-----------|
| 居宅サービス | 居宅介護支援 | 20 | 31 | 25 | 66 | 342 | 0 |
| | 訪問介護 | 11 | 17 | 13 | 38 | 179 | 59 |
| | 訪問入浴 | 1 | 3 | 1 | 4 | 17 | 0 |
| | 訪問看護 | 35 | 40 | 35 | 80 | 489 | 15 |
| | 訪問リハビリテーション | 7 | 11 | 13 | 15 | 125 | 10 |
| | 居宅療養管理指導 | 109 | 209 | 161 | 297 | 2031 | 152 |
| | 通所介護 | 11 | 17 | 11 | 29 | 155 | 89 |
| | 通所リハビリテーション | 1 | 8 | 6 | 16 | 83 | 7 |
| | 短期入所生活介護 | 5 | 5 | 6 | 14 | 55 | 17 |
| | 短期入所療養介護 | 3 | 6 | 2 | 14 | 59 | 4 |
| | 認知症対応型共同生活介護 | 0(0) | 4(72) | 4(59) | 5(51) | 32(400) | 25(329) |
| | 特定施設入居者生活介護 | 0(0) | 0(0) | 1(340) | 0(0) | 4(571) | 0(40) |
| | 福祉用具貸与 | 7 | 14 | 3 | 9 | 68 | 8 |
| | 小計 | 210 | 365 | 281 | 587 | 3639 | 386 |
| 施設サービス | 介護老人福祉施設 | 5(370) | 6(370) | 6(445) | 12(1148) | 53(4093) | 17(1458) |
| | 介護老人保健施設 | 1(100) | 2(195) | 2(256) | 9(1032) | 32(3443) | 14(1656) |
| | 介護療養型医療施設 | 1(10) | 4(302) | 0(0) | 7(1160) | 30(3124) | -5(116) |
| | 小計 | 7(480) | 12(867) | 8(701) | 28(3340) | 115(10660) | 26(3230) |
| 合計 | | 217 | 377 | 289 | 615 | 3754 | 412 |

注1：()内は定員数。 注2：介護老人保健施設は短期入所枠を含む。 注3：介護老人福祉施設は梅ノ木寮を含まない。

(京都府からの情報提供に基づき作成)