

第 10 章 各調査間の比較

第10章 各調査間の比較

1. 基本的事項

(1) 年齢

- 身体障害者・児調査, 知的障害者・児調査, 精神障害者調査における回答者の年齢構成を見ると, 最も比率の高い年齢層は以下のとおりである。

「身体障害者」: 70歳以上

「身体障害児」: 6～11歳

「知的障害者」: 30～39歳

「知的障害児」: 6～11歳

「精神障害者 (入院患者)」: 60～69歳

「精神障害者 (通院患者)」: 30～39歳

「精神障害者 (家族)」: 60～69歳

年齢

(単位:%)

| | 身体・知的調査 | | | | 精神調査 | | | | | |
|--------|---------|-------|-------|-------|-------|-------|-------|------|------|------|
| | 身体障害者 | 身体障害児 | 知的障害者 | 知的障害児 | 入院患者 | 通院患者 | 家族 | | | |
| 0・1歳 | — | 2.8 | — | 0.6 | 0.0 | 0.0 | 0.0 | | | |
| 2歳 | — | 5.0 | — | 2.6 | 0.0 | 0.0 | 0.0 | | | |
| 3歳 | — | 5.4 | — | 2.6 | 0.0 | 0.0 | 0.0 | | | |
| 4歳 | — | 5.2 | — | 6.5 | 0.0 | 0.2 | 0.0 | | | |
| 5歳 | — | 5.2 | — | 5.7 | 0.0 | 0.0 | 0.0 | | | |
| 6～11歳 | — | 39.0 | — | 39.8 | 0.3 | 0.0 | 0.0 | | | |
| 12～14歳 | — | 18.7 | — | 20.9 | 0.0 | 0.0 | 0.0 | | | |
| 15～17歳 | — | 17.9 | — | 19.7 | 0.0 | 0.1 | 0.0 | | | |
| 18・19歳 | 0.3 | — | 5.8 | — | 0.1 | 0.2 | 0.0 | | | |
| 20～29歳 | 1.7 | — | 23.8 | — | 3.1 | 8.1 | 1.6 | | | |
| 30～39歳 | 2.7 | — | 27.2 | — | 8.8 | 25.3 | 4.1 | | | |
| 40～49歳 | 3.8 | — | 18.5 | — | 13.5 | 22.7 | 7.8 | | | |
| 50～59歳 | 11.0 | — | 14.1 | — | 25.9 | 23.7 | 17.1 | | | |
| 60～64歳 | 9.8 | 21.5 | 3.8 | 6.7 | 13.9 | 27.9 | 9.6 | 14.6 | 16.6 | 37.8 |
| 65～69歳 | 11.7 | | 2.9 | | 14.0 | | 5.0 | | 21.2 | |
| 70歳以上 | 57.9 | | — | 2.9 | — | 17.0 | 3.2 | 31.1 | | |
| 不明・無回答 | 1.0 | 0.7 | 1.0 | 1.5 | 3.5 | 1.8 | 0.5 | | | |
| 合計 | 100.0 | 100.0 | 100.0 | 100.0 | 100.0 | 100.0 | 100.0 | | | |
| N | 879 | | 459 | 764 | 650 | 719 | 819 | 193 | | |

(2) 性別

- ・ 身体障害者・児調査, 知的障害者・児調査, 精神障害者調査における回答者の性別を見ると, 最も比率の高いものは以下のとおりである。

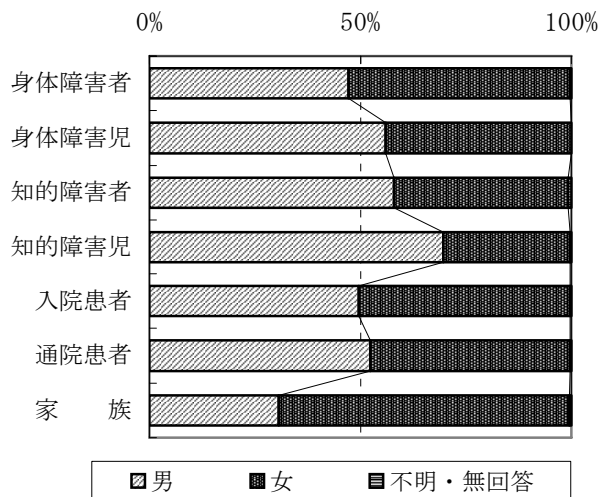
- 「身体障害者」: 女
- 「身体障害児」: 男
- 「知的障害者」: 男
- 「知的障害児」: 男
- 「精神障害者 (入院患者)」: 女
- 「精神障害者 (通院患者)」: 男
- 「精神障害者 (家族)」: 女

性別

(単位:%)

| | 身体・知的調査 | | | | 精神調査 | | |
|--------|---------|-------|-------|-------|-------|-------|-------|
| | 身体障害者 | 身体障害児 | 知的障害者 | 知的障害児 | 入院患者 | 通院患者 | 家族 |
| 男 | 47.1 | 56.0 | 57.9 | 69.7 | 49.5 | 52.3 | 30.6 |
| 女 | 52.6 | 44.0 | 41.4 | 30.0 | 50.2 | 47.4 | 68.9 |
| 不明・無回答 | 0.3 | 0.0 | 0.8 | 0.3 | 0.3 | 0.4 | 0.5 |
| 合計 | 100.0 | 100.0 | 100.0 | 100.0 | 100.0 | 100.0 | 100.0 |
| N | 879 | 459 | 764 | 650 | 719 | 819 | 193 |

性別



(3) 配偶者の状況

- 身体障害者調査，知的障害者調査，精神障害者調査における回答者の配偶者の状況を見ると，最も比率の高いものは以下のとおりである。

「身体障害者」：夫又は妻有

「知的障害者」：未婚

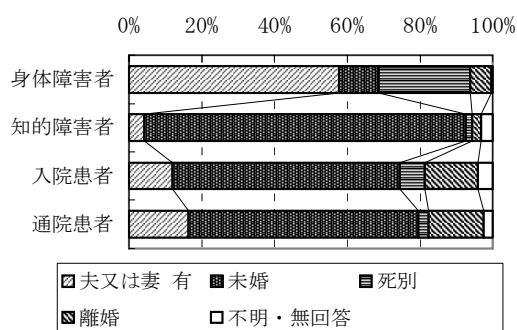
「精神障害者（入院患者）」：未婚

「精神障害者（通院患者）」：未婚

配偶者の状況

| | 身体・知的調査 | | 精神調査 | |
|--------|---------|-------|-------|-------|
| | 身体障害者 | 知的障害者 | 入院患者 | 通院患者 |
| 夫又は妻 有 | 57.7 | 4.3 | 12.0 | 16.4 |
| 未婚 | 11.0 | 88.2 | 62.4 | 63.2 |
| 死別 | 25.0 | 1.7 | 7.0 | 2.7 |
| 離婚 | 5.8 | 2.5 | 14.5 | 15.3 |
| 不明・無回答 | 0.5 | 3.3 | 4.2 | 2.4 |
| 合 計 | 100.0 | 100.0 | 100.0 | 100.0 |
| N | 879 | 764 | 719 | 819 |

配偶者の状況



(4) 世帯の人数

- 身体障害者・児調査，知的障害者・児調査，精神障害者調査における回答者の世帯人数を見ると，最も比率の高いものは以下のとおりである。

「身体障害者」：2人

「身体障害児」：4人

「知的障害者」：3人

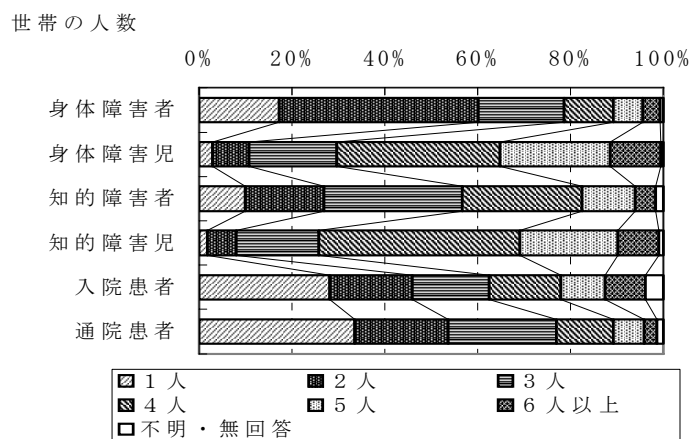
「知的障害児」：4人

「精神障害者（入院患者）」：1人

「精神障害者（通院患者）」：1人

世帯の人数

| | 身体・知的調査 | | | | 精神調査 | |
|--------|---------|-------|-------|-------|-------|-------|
| | 身体障害者 | 身体障害児 | 知的障害者 | 知的障害児 | 入院患者 | 通院患者 |
| 1人 | 17.2 | 2.8 | 9.9 | 1.7 | 28.1 | 33.5 |
| 2人 | 43.0 | 7.8 | 17.0 | 6.3 | 17.9 | 20.1 |
| 3人 | 18.4 | 19.0 | 29.7 | 17.8 | 16.4 | 23.3 |
| 4人 | 10.7 | 35.3 | 25.8 | 43.2 | 15.4 | 12.3 |
| 5人 | 6.3 | 23.7 | 11.5 | 21.2 | 9.6 | 6.7 |
| 6人以上 | 3.8 | 10.9 | 4.5 | 8.8 | 8.6 | 2.7 |
| 不明・無回答 | 0.7 | 0.4 | 1.6 | 0.9 | 3.9 | 1.3 |
| 合 計 | 100.0 | 100.0 | 100.0 | 100.0 | 100.0 | 100.0 |
| N | 879 | 459 | 764 | 650 | 719 | 819 |



(5) 世帯の生計中心者

- 身体障害者調査, 知的障害者調査, 精神障害者調査における回答者の世帯の生計中心者で最も比率の高いものを見ると, 以下のとおりである。

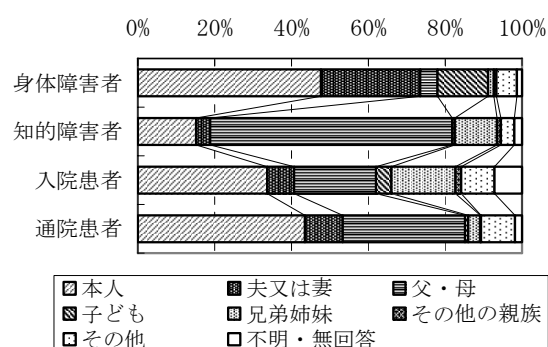
- 「身体障害者」: 本人
- 「知的障害者」: 父・母
- 「精神障害者 (入院患者)」: 本人
- 「精神障害者 (通院患者)」: 本人

世帯の生計中心者 (18歳以上対象)

(単位:%)

| | 身体・知的調査 | | 精神調査 | |
|--------|---------|-------|-------|-------|
| | 身体障害者 | 知的障害者 | 入院患者 | 通院患者 |
| 本人 | 47.8 | 15.2 | 33.7 | 43.5 |
| 夫又は妻 | 25.7 | 3.7 | 7.1 | 9.9 |
| 父・母 | 4.6 | 63.0 | 21.3 | 31.9 |
| 子ども | 13.1 | 0.7 | 4.0 | 0.9 |
| 兄弟姉妹 | 1.6 | 11.1 | 16.6 | 3.1 |
| その他の親族 | 0.7 | 0.9 | 1.5 | 0.2 |
| その他 | 5.2 | 3.5 | 8.8 | 8.8 |
| 不明・無回答 | 1.4 | 2.0 | 7.1 | 1.8 |
| 合計 | 100.0 | 100.0 | 100.0 | 100.0 |
| N | 879 | 764 | 719 | 819 |

世帯の生計中心者 (18歳以上対象)



- 身体障害児調査, 知的障害児調査における回答者の世帯の生計中心者を見ると, 最も比率の高いものは以下のとおりである。

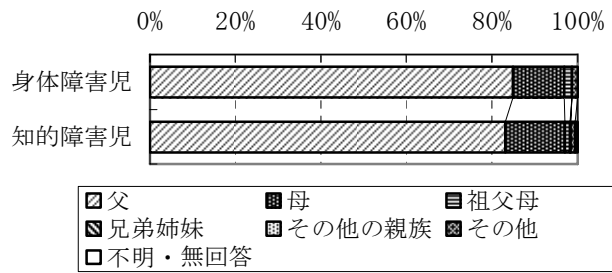
- 「身体障害児」: 父
- 「知的障害児」: 父

世帯の生計中心者（18歳未満対象）

（単位：%）

| | 身体・知的調査 | |
|--------|---------|-------|
| | 身体障害児 | 知的障害児 |
| 父 | 85.0 | 83.1 |
| 母 | 12.0 | 14.0 |
| 祖父母 | 1.7 | 1.2 |
| 兄弟姉妹 | 0.0 | 0.2 |
| その他の親族 | 0.0 | 0.0 |
| その他 | 1.3 | 0.9 |
| 不明・無回答 | 0.0 | 0.6 |
| 合 計 | 100.0 | 100.0 |
| N | 459 | 650 |

世帯の生計中心者（18歳未満対象）



(6) 医療費の状況（医療費負担）

- ・ 精神障害者調査における現在の医療費の状況で最も比率の高いものは以下のとおりである。

「精神障害者（入院患者）」：医療保険

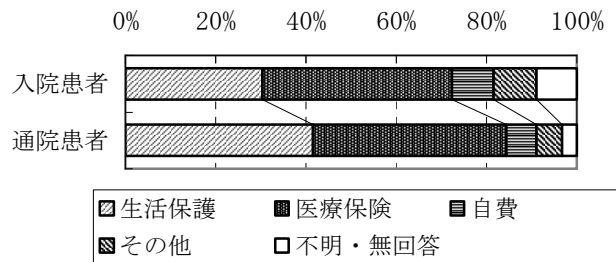
「精神障害者（通院患者）」：医療保険

医療費の状況（医療費負担）

（単位：%）

| | 精神調査 | |
|--------|-------|-------|
| | 入院患者 | 通院患者 |
| 生活保護 | 30.3 | 41.5 |
| 医療保険 | 42.0 | 42.9 |
| 自費 | 9.2 | 6.6 |
| その他 | 9.5 | 5.7 |
| 不明・無回答 | 9.0 | 3.3 |
| 合 計 | 100.0 | 100.0 |
| N | 719 | 819 |

医療費の状況（医療費負担）



(7) 精神疾患の種類

- 精神障害者調査における精神疾患の種類で比率の最も高いものは以下のとおりである。

「精神障害者（入院患者）」：「統合失調症，妄想性障害，非定型精神病」

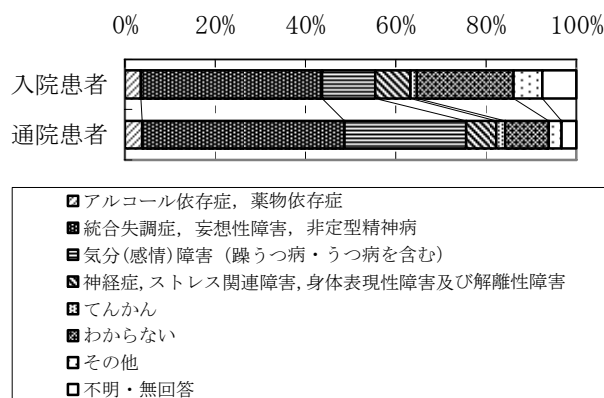
「精神障害者（通院患者）」：「統合失調症，妄想性障害，非定型精神病」

精神疾患の種類

(単位：%)

| | 精神調査 | |
|-----------------------------|-------|-------|
| | 入院患者 | 通院患者 |
| アルコール依存症，薬物依存症 | 3.5 | 3.8 |
| 統合失調症，妄想性障害，非定型精神病 | 40.2 | 44.8 |
| 気分(感情)障害（躁うつ病・うつ病を含む） | 11.8 | 27.0 |
| 神経症，ストレス関連障害，身体表現性障害及び解離性障害 | 7.8 | 6.6 |
| てんかん | 1.4 | 2.1 |
| わからない | 21.4 | 9.6 |
| その他 | 6.4 | 2.8 |
| 不明・無回答 | 7.5 | 3.3 |
| 合 計 | 100.0 | 100.0 |
| N | 719 | 819 |

精神疾患の種類



2. 障害の種類・程度・内容

(1) 障害の種類

- 身体障害者・児調査における障害の種類について、主な障害のうち最も比率の高いものは以下のとおりである。

「身体障害者」：内部障害（心臓）

「身体障害児」：肢体不自由（四肢）

障害の種類（身体障害）

（単位：%）

| 障害の種類 | 主な障害 | 身体障害者 | | 身体障害児 | |
|--------|------------|-------|------|-------|------|
| 視覚障害 | 視覚 | 6.8 | 6.8 | 2.0 | 2.0 |
| 聴覚障害 | 聴覚・言語 | 3.8 | 9.4 | 16.1 | 20.7 |
| | 聴覚・平衡 | 4.9 | | 3.3 | |
| | 音声・言語・そしゃく | 0.7 | | 1.3 | |
| 肢体不自由 | 片上肢 | 3.4 | 45.9 | 2.0 | 54.1 |
| | 両上肢 | 1.7 | | 2.0 | |
| | 片下肢 | 10.8 | | 0.9 | |
| | 両下肢 | 11.0 | | 9.8 | |
| | 片上下肢 | 6.0 | | 3.3 | |
| | 四肢 | 9.1 | | 25.9 | |
| | 体幹等 | 3.9 | | 10.2 | |
| 内部障害 | 心臓 | 22.9 | 34.2 | 17.9 | 21.7 |
| | じん臓 | 4.8 | | 0.9 | |
| | 呼吸器 | 2.3 | | 0.9 | |
| | ぼうこう等 | 4.0 | | 2.0 | |
| | 小腸 | 0.2 | | 0.0 | |
| | 免疫 | 0.0 | | 0.0 | |
| 不明・無回答 | | 3.8 | | 1.7 | |
| 合計 | | 100.0 | | 100.0 | |
| N | | 879 | | 459 | |

- 知的障害者・児調査における身体障害者手帳保持者の障害の種類について、主な障害のうち最も比率の高いものは以下のとおりである。

「知的障害者」：その他（その他）

「知的障害児」：肢体不自由（四肢）

その他（自閉症又は自閉的傾向）

その他（その他）

身体障害者手帳の障害の種類（知的障害）

(単位:%)

| 障害の種類 | 主な障害 | 知的障害者 | | 知的障害児 | |
|--------|------------|-------|------|-------|------|
| 視覚障害 | 視覚 | 3.4 | 3.4 | 5.9 | 5.9 |
| 聴覚障害 | 聴覚・言語 | 0.0 | 3.4 | 0.0 | 5.9 |
| | 聴覚・平衡 | 0.0 | | 0.0 | |
| | 音声・言語・そしゃく | 3.4 | | 5.9 | |
| 肢体不自由 | 片上肢 | 0.0 | 1.7 | 5.9 | 17.7 |
| | 両上肢 | 0.0 | | 0.0 | |
| | 片下肢 | 1.7 | | 0.0 | |
| | 両下肢 | 0.0 | | 0.0 | |
| | 片上下肢 | 0.0 | | 0.0 | |
| | 四肢 | 0.0 | | 11.8 | |
| 内部障害 | 心臓 | 1.7 | 3.4 | 0.0 | 0.0 |
| | じん臓 | 0.0 | | 0.0 | |
| | 呼吸器 | 1.7 | | 0.0 | |
| | ぼうこう・直腸 | 0.0 | | 0.0 | |
| | 小腸 | 0.0 | | 0.0 | |
| その他 | 自閉症又は自閉的傾向 | 1.7 | 20.7 | 11.8 | 23.6 |
| | 情緒障害 | 5.2 | | 0.0 | |
| | てんかん | 1.7 | | 0.0 | |
| | その他 | 12.1 | | 11.8 | |
| | 免疫機能障害 | 0.0 | | 0.0 | |
| 合併症はない | | 1.7 | | 5.9 | |
| 不明・無回答 | | 65.5 | | 41.2 | |
| 合計 | | 100.0 | | 100.0 | |
| N | | 58 | | 17 | |

(2) 障害の重複

- 身体障害者・児調査における障害の重複状況について、主な重複障害のうち最も比率の高いものは以下のとおりである。

「身体障害者」：聴覚障害（音声・言語・そしゃく）

「身体障害児」：肢体不自由（体幹等）

障害の重複〈複数回答3〉（身体障害）

| 障害の種類 | 主な重複障害 | 身体障害者 | | 身体障害児 | |
|-------|------------|-------|-------|-------|-------|
| 視覚障害 | 視覚 | 4.4 | 4.4 | 6.8 | 6.8 |
| 聴覚障害 | 聴覚・言語 | 1.5 | 9.8 | 3.5 | 16.3 |
| | 聴覚・平衡 | 2.5 | | 0.4 | |
| | 音声・言語・そしゃく | 5.8 | | 12.4 | |
| 肢体不自由 | 片上肢 | 3.1 | 22.1 | 1.5 | 34.6 |
| | 両上肢 | 2.5 | | 2.2 | |
| | 片下肢 | 3.5 | | 0.4 | |
| | 両下肢 | 4.8 | | 3.3 | |
| | 片上下肢 | 1.8 | | 0.7 | |
| | 四肢 | 2.4 | | 8.9 | |
| | 体幹等 | 4.0 | | 17.6 | |
| 内部障害 | 心臓 | 3.1 | 10.2 | 2.4 | 10.5 |
| | じん臓 | 2.3 | | 1.3 | |
| | 呼吸器 | 2.2 | | 3.1 | |
| | ぼうこう等 | 2.4 | | 3.5 | |
| | 小腸 | 0.1 | | 0.0 | |
| | 免疫 | 0.1 | | 0.2 | |
| | 不明・無回答 | | 73.4 | | 61.7 |
| | 合計 | | 119.8 | | 129.8 |
| | N | | 879 | | 459 |

- 知的障害者・児調査における合併症の状況について、主な障害のうち最も比率の高いものは以下のとおりである。

「知的障害者」：その他（自閉症又は自閉的傾向）

「知的障害児」：その他（自閉症又は自閉的傾向）

合併症の状況〈複数回答2〉（知的障害）

(単位:%)

| 障害の種類 | 主な障害 | 知的障害者 | | 知的障害児 | |
|-------|------------|-------|-------|-------|-------|
| 視覚障害 | 視覚 | 3.4 | 3.4 | 4.5 | 4.5 |
| 聴覚障害 | 聴覚・言語 | 0.9 | 6.3 | 1.1 | 9.0 |
| | 聴覚・平衡 | 0.8 | | 0.5 | |
| | 音声・言語・そしゃく | 4.6 | | 7.4 | |
| 肢体不自由 | 片上肢 | 1.0 | 5.2 | 0.2 | 2.9 |
| | 両上肢 | 0.8 | | 1.1 | |
| | 片下肢 | 1.2 | | 0.2 | |
| | 両下肢 | 1.2 | | 0.6 | |
| | 片上下肢 | 0.7 | | 0.2 | |
| | 四肢 | 0.3 | | 0.6 | |
| 内部障害 | 心臓 | 3.7 | 6.4 | 4.0 | 5.5 |
| | じん臓 | 0.5 | | 0.5 | |
| | 呼吸器 | 1.2 | | 0.5 | |
| | ぼうこう・直腸 | 0.7 | | 0.3 | |
| その他 | 小腸 | 0.3 | 49.0 | 0.2 | 72.3 |
| | 自閉症又は自閉的傾向 | 20.7 | | 44.9 | |
| | 情緒障害 | 8.8 | | 6.3 | |
| | てんかん | 12.7 | | 11.4 | |
| | その他 | 6.8 | | 9.7 | |
| | 合併症はない | | 39.5 | | 31.7 |
| | 不明・無回答 | | 13.9 | | 2.8 |
| | 合計 | | 123.4 | | 128.3 |
| | N | | 764 | | 650 |

(3) 身体障害者手帳の等級

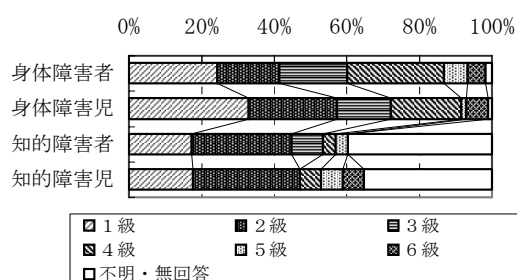
- 身体障害者・児調査及び知的障害者・児調査において、保持している身体障害者手帳の等級で最も比率の高いものは以下のとおりである。

- 「身体障害者」：4級
- 「身体障害児」：1級
- 「知的障害者」：2級
- 「知的障害児」：2級

身体障害者手帳の等級

| | 身体障害者 | 身体障害児 | 知的障害者 | 知的障害児 |
|--------|--------|-------|-------|-------|
| | (単位:%) | | | |
| 1級 | 24.3 | 32.9 | 17.2 | 17.6 |
| 2級 | 17.1 | 24.4 | 27.6 | 29.4 |
| 3級 | 18.7 | 14.8 | 8.6 | 0.0 |
| 4級 | 26.6 | 19.4 | 3.4 | 5.9 |
| 5級 | 6.5 | 1.3 | 3.4 | 5.9 |
| 6級 | 5.0 | 6.1 | 0.0 | 5.9 |
| 不明・無回答 | 1.8 | 1.1 | 39.7 | 35.3 |
| 合計 | 100.0 | 100.0 | 100.0 | 100.0 |
| N | 879 | 459 | 58 | 17 |

身体障害者手帳の等級



(4) 障害を受けた原因

- 身体障害者・児調査において、障害を受けた原因について最も比率の高いものは以下のとおりである。

- 「身体障害者」：不明（何に起因するか不詳）
- 「身体障害児」：不明（何に起因するか不詳）

障害を受けた原因（身体障害）

| | 身体障害者 | 身体障害児 |
|----------------|-------|-------|
| 交通事故 | 4.2 | 0.0 |
| 労働災害 | 3.5 | 0.0 |
| その他の事故 | 4.7 | 1.7 |
| 戦傷, 戦病, 戦災 | 0.8 | - |
| 感染症 | 4.2 | 2.4 |
| 中毒性疾患 | 0.1 | 0.2 |
| 脳血管障害 | 12.7 | - |
| その他の病気 | 12.1 | 5.2 |
| 出生時の損傷 | 3.4 | 25.3 |
| 加齢 | 11.0 | - |
| その他(分類項目にないもの) | 19.0 | 27.9 |
| 不明(何に起因するか不詳) | 19.1 | 35.3 |
| 不明・無回答 | 5.1 | 2.0 |
| 合計 | 100.0 | 100.0 |
| N | 879 | 459 |

(5) 手帳等の有無

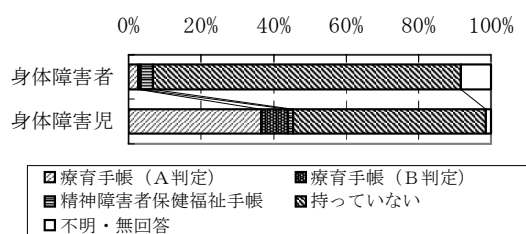
- ・ 身体障害者・児調査，知的障害者・児調査，精神障害者調査において，主障害の手帳以外の手帳の有無について最も比率の高いものは以下のとおりである。

- 「身体障害者」：持っていない
- 「身体障害児」：持っていない
- 「知的障害者」：持っていない
- 「知的障害児」：持っていない
- 「精神障害者（入院患者）」：持っていない
- 「精神障害者（通院患者）」：持っていない

手帳等の有無（身体障害）

| | (単位:%) | |
|-------------|--------|-------|
| | 身体障害者 | 身体障害児 |
| 療育手帳（A判定） | 2.6 | 36.6 |
| 療育手帳（B判定） | 0.7 | 7.4 |
| 精神障害者保健福祉手帳 | 3.4 | 1.3 |
| 持っていない | 84.9 | 53.2 |
| 不明・無回答 | 8.4 | 1.5 |
| 合計 | 100.0 | 100.0 |
| N | 879 | 459 |

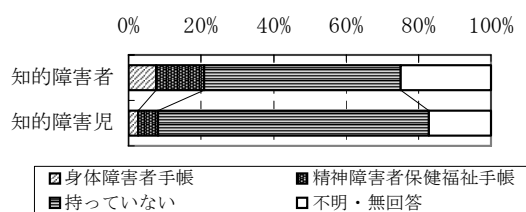
手帳等の有無（身体障害）



手帳等の有無（知的障害）

| | (単位:%) | |
|-------------|--------|-------|
| | 知的障害者 | 知的障害児 |
| 身体障害者手帳 | 7.6 | 2.6 |
| 精神障害者保健福祉手帳 | 13.4 | 5.5 |
| 持っていない | 54.1 | 74.6 |
| 不明・無回答 | 25.0 | 17.2 |
| 合計 | 100.0 | 100.0 |
| N | 764 | 650 |

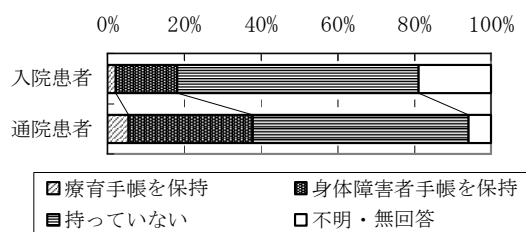
手帳等の有無（知的障害）



手帳の有無（精神障害）

| | (単位:%) | |
|------------|--------|-------|
| | 精神調査 | |
| | 入院患者 | 通院患者 |
| 療育手帳を保持 | 2.1 | 5.5 |
| 身体障害者手帳を保持 | 16.0 | 32.4 |
| 持っていない | 63.0 | 56.2 |
| 不明・無回答 | 18.9 | 6.0 |
| 合計 | 100.0 | 100.0 |
| N | 719 | 819 |

手帳の有無（精神障害）



(6) 精神障害者保健福祉手帳の等級

- 精神障害者調査において、保持している精神保健福祉手帳の等級で最も比率の高いものは以下のとおりである。

「精神障害者（入院患者）」：持っていない

「精神障害者（通院患者）」：2 級

精神障害者保健福祉手帳の等級
(単位:%)

| | 精神調査 | |
|--------|-------|-------|
| | 入院患者 | 通院患者 |
| 1 級 | 12.0 | 11.2 |
| 2 級 | 17.9 | 54.7 |
| 3 級 | 7.9 | 26.3 |
| 持っていない | 46.2 | - |
| 不明・無回答 | 16.0 | 7.8 |
| 合 計 | 100.0 | 100.0 |
| N | 719 | 819 |

3. 生活の状況

(1) 日常生活動作（IADL）の状況

- 身体障害者・児調査，知的障害者・児調査，精神障害者調査において，日常生活動作（IADL）の状況で，介助の必要性（一部介助が必要＋全部介助が必要）の比率が高い順に見ると以下のとおりである。

■介助の必要性（一部介助が必要＋全部介助が必要）の比率が高い順

| | 第1位 | 第2位 | 第3位 | 第4位 | 第5位 | 第6位 |
|-----------------|-------------|----------------|----------------|----------------|---------------|---------------|
| 身体障害者 | 家事 40.8% | 階段の昇降 36.7% | 入浴 27.8% | 着替え 23.2% | 屋内歩行 19.0% | トイレ 17.6% |
| 身体障害児 | 入浴 49.0% | トイレ 44.4% | 着替え 41.2% | 階段の昇降 40.9% | 食事 33.4% | 屋内歩行 30.3% |
| 知的障害者 | 家事 54.9% | 入浴 20.2% | 着替え 12.5% | トイレ 10.9% | 食事 9.7% | 階段の昇降 6.0% |
| 知的障害児 | 入浴 46.1% | トイレ 26.0% | 着替え 23.2% | 食事 15.9% | 階段の昇降 4.8% | 屋内歩行 2.1% |
| 精神障害者 (入院患者) | 家事 41.1% | 入浴 19.6% | 階段の昇降 16.1% | 着替え 11.1% | トイレ 8.9% | 屋内歩行 7.6% |
| 精神障害者 (通院患者) | 家事 33.3% | 食事 8.1% | 入浴 6.4% | 階段の昇降 5.7% | 着替え 4.4% | 寝返り 3.1% |

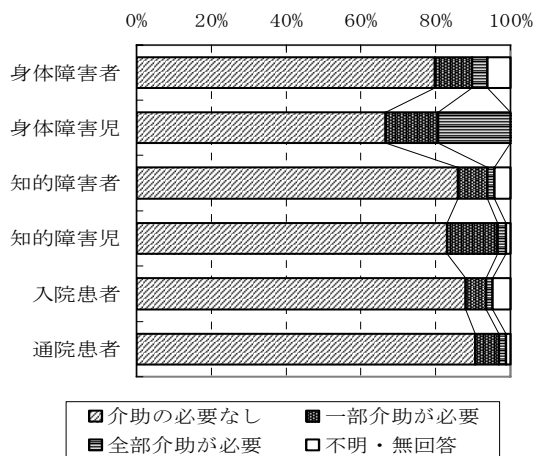
日常生活動作の状況（食事）

(単位:%)

| | 身体・知的調査 | | | | 精神調査 | | | | | | | |
|---------|---------|------|-------|------|-------|-----|-------|------|-------|-----|-------|-----|
| | 身体障害者 | | 身体障害児 | | 知的障害者 | | 知的障害児 | | 入院患者 | | 通院患者 | |
| 介助の必要なし | 79.9 | | 66.6 | | 86.0 | | 83.0 | | 88.0 | | 90.5 | |
| 一部介助が必要 | 9.8 | 13.9 | 14.1 | 33.4 | 7.7 | 9.7 | 13.6 | 15.9 | 5.4 | 7.1 | 6.3 | 8.1 |
| 全部介助が必要 | 4.1 | 19.3 | 19.3 | 2.0 | 2.0 | 2.3 | 2.3 | 15.9 | 1.7 | 1.7 | 1.8 | 8.1 |
| 不明・無回答 | 6.3 | | 0.0 | | 4.3 | | 1.1 | | 4.9 | | 1.3 | |
| 合計 | 100.0 | | 100.0 | | 100.0 | | 100.0 | | 100.0 | | 100.0 | |
| N | 879 | | 347 | | 764 | | 523 | | 719 | | 819 | |

* 身体障害児，知的障害児については，6歳以上を対象とする

日常生活動作の状況（食事）



* 身体障害児，知的障害児については，6歳以上を対象とする

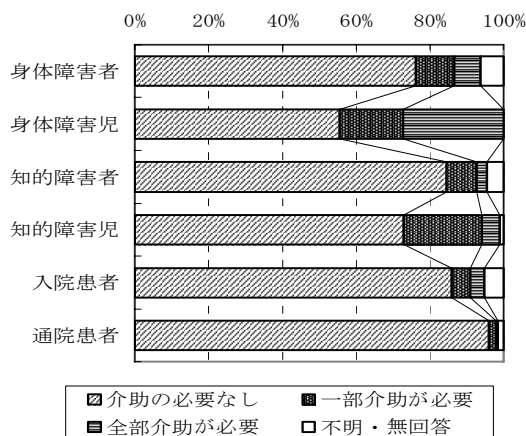
日常生活動作の状況（トイレ）

(単位:%)

| | 身体・知的調査 | | | | 精神調査 | |
|---------|---------|-------|-------|-------|-------|------|
| | 身体障害者 | 身体障害児 | 知的障害者 | 知的障害児 | 入院患者 | 通院患者 |
| 介助の必要なし | 76.2 | | 55.6 | | 84.4 | |
| 一部介助が必要 | 10.4 | 17.6 | 17.0 | 44.4 | 8.2 | 10.9 |
| 全部介助が必要 | 7.2 | 27.4 | 2.7 | 4.8 | 21.2 | 26.0 |
| 不明・無回答 | 6.3 | | 0.0 | | 4.6 | |
| 合計 | 100.0 | | 100.0 | | 100.0 | |
| N | 879 | | 347 | | 764 | |
| | | | | | 523 | |
| | | | | | 719 | |
| | | | | | 819 | |

* 身体障害児, 知的障害児については, 6歳以上を対象とする

日常生活動作の状況（トイレ）



* 身体障害児, 知的障害児については, 6歳以上を対象とする

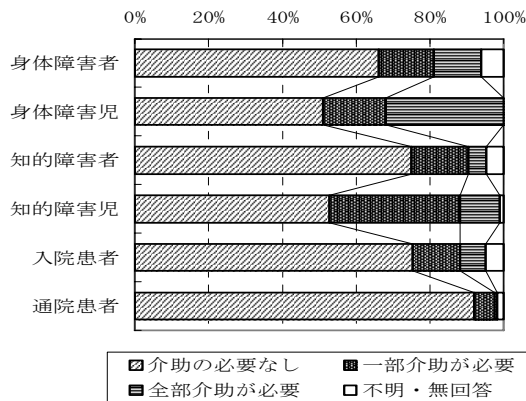
日常生活動作の状況（入浴）

(単位:%)

| | 身体・知的調査 | | | | 精神調査 | |
|---------|---------|-------|-------|-------|-------|------|
| | 身体障害者 | 身体障害児 | 知的障害者 | 知的障害児 | 入院患者 | 通院患者 |
| 介助の必要なし | 66.1 | | 51.0 | | 75.0 | |
| 一部介助が必要 | 14.9 | 27.8 | 17.0 | 49.0 | 15.4 | 20.2 |
| 全部介助が必要 | 12.9 | 32.0 | 4.8 | 10.7 | 35.4 | 46.1 |
| 不明・無回答 | 6.1 | | 0.0 | | 4.7 | |
| 合計 | 100.0 | | 100.0 | | 100.0 | |
| N | 879 | | 347 | | 764 | |
| | | | | | 523 | |
| | | | | | 719 | |
| | | | | | 819 | |

* 身体障害児, 知的障害児については, 6歳以上を対象とする

日常生活動作の状況（入浴）



* 身体障害児, 知的障害児については, 6歳以上を対象とする

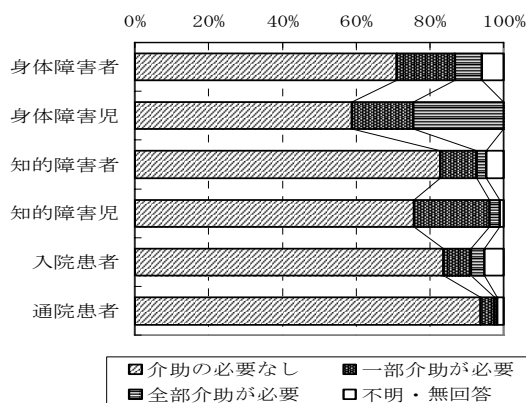
日常生活動作の状況（着替え）

(単位:%)

| | 身体・知的調査 | | | | 精神調査 | | | | | | | |
|---------|---------|------|-------|------|-------|------|-------|------|-------|------|-------|-----|
| | 身体障害者 | | 身体障害児 | | 知的障害者 | | 知的障害児 | | 入院患者 | | 通院患者 | |
| 介助の必要なし | 70.9 | | 58.8 | | 82.7 | | 75.7 | | 83.6 | | 93.8 | |
| 一部介助が必要 | 15.8 | 23.2 | 16.7 | 41.2 | 9.8 | 12.5 | 20.5 | 23.2 | 7.5 | 11.1 | 3.7 | 4.4 |
| 全部介助が必要 | 7.4 | | 24.5 | | 2.7 | | 2.7 | | 3.6 | | 0.7 | |
| 不明・無回答 | 5.9 | | 0.0 | | 4.7 | | 1.1 | | 5.3 | | 1.8 | |
| 合計 | 100.0 | | 100.0 | | 100.0 | | 100.0 | | 100.0 | | 100.0 | |
| N | 879 | | 347 | | 764 | | 523 | | 719 | | 819 | |

* 身体障害児, 知的障害児については, 6歳以上を対象とする

日常生活動作の状況（着替え）



* 身体障害児, 知的障害児については, 6歳以上を対象とする

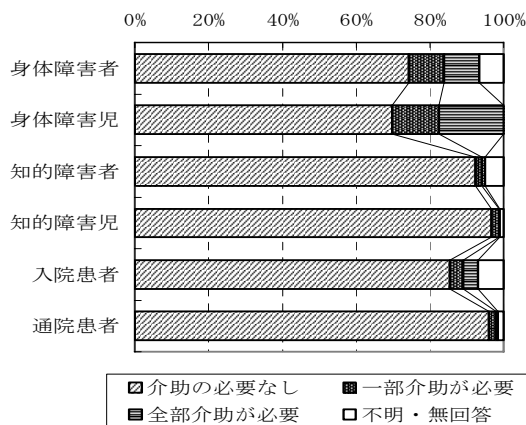
日常生活動作の状況（屋内歩行）

(単位:%)

| | 身体・知的調査 | | | | 精神調査 | | | | | | | |
|---------|---------|------|-------|------|-------|-----|-------|-----|-------|-----|-------|-----|
| | 身体障害者 | | 身体障害児 | | 知的障害者 | | 知的障害児 | | 入院患者 | | 通院患者 | |
| 介助の必要なし | 74.3 | | 69.7 | | 92.3 | | 96.7 | | 85.4 | | 95.8 | |
| 一部介助が必要 | 9.6 | 19.0 | 12.7 | 30.3 | 1.7 | 2.6 | 1.9 | 2.1 | 3.6 | 7.6 | 2.0 | 2.6 |
| 全部介助が必要 | 9.4 | | 17.6 | | 0.9 | | 0.2 | | 4.0 | | 0.6 | |
| 不明・無回答 | 6.7 | | 0.0 | | 5.1 | | 1.1 | | 7.0 | | 1.6 | |
| 合計 | 100.0 | | 100.0 | | 100.0 | | 100.0 | | 100.0 | | 100.0 | |
| N | 879 | | 347 | | 764 | | 523 | | 719 | | 819 | |

* 身体障害児, 知的障害児については, 6歳以上を対象とする

日常生活動作の状況（屋内歩行）



* 身体障害児, 知的障害児については, 6歳以上を対象とする

日常生活動作の状況（階段の昇降）

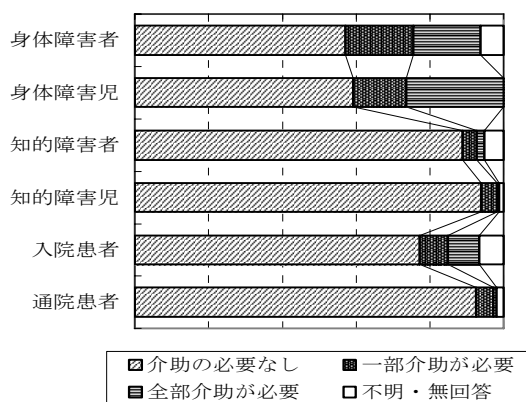
(単位:%)

| | 身体・知的調査 | | | | 精神調査 | | | | | | | |
|---------|---------|------|-------|------|-------|-----|-------|-----|-------|------|-------|-----|
| | 身体障害者 | | 身体障害児 | | 知的障害者 | | 知的障害児 | | 入院患者 | | 通院患者 | |
| 介助の必要なし | 57.0 | | 59.1 | | 88.7 | | 93.9 | | 77.2 | | 92.4 | |
| 一部介助が必要 | 18.4 | 36.7 | 14.4 | 40.9 | 3.8 | 6.0 | 4.4 | 4.8 | 7.6 | 16.1 | 4.8 | 5.7 |
| 全部介助が必要 | 18.3 | | 26.5 | | 2.2 | | 0.4 | | 8.5 | | 0.9 | |
| 不明・無回答 | 6.3 | | 0.0 | | 5.2 | | 1.3 | | 6.7 | | 2.0 | |
| 合計 | 100.0 | | 100.0 | | 100.0 | | 100.0 | | 100.0 | | 100.0 | |
| N | 879 | | 347 | | 764 | | 523 | | 719 | | 819 | |

* 身体障害児, 知的障害児については, 6歳以上を対象とする

日常生活動作の状況（階段の昇降）

0% 20% 40% 60% 80% 100%



* 身体障害児, 知的障害児については, 6歳以上を対象とする

日常生活動作の状況（家事）

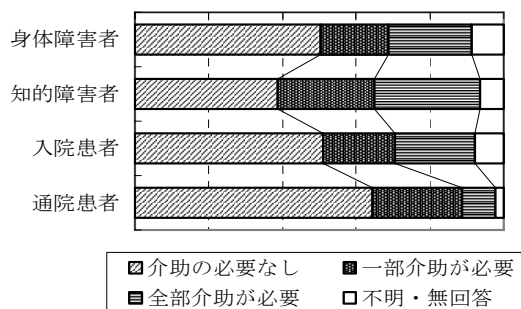
(単位:%)

| | 身体・知的調査 | | | | 精神調査 | | | | | | | |
|---------|---------|------|-------|---|-------|------|-------|---|-------|------|-------|------|
| | 身体障害者 | | 身体障害児 | | 知的障害者 | | 知的障害児 | | 入院患者 | | 通院患者 | |
| 介助の必要なし | 50.4 | | - | | 38.7 | | - | | 51.0 | | 64.3 | |
| 一部介助が必要 | 18.3 | 40.8 | - | - | 26.2 | 54.9 | - | - | 19.5 | 41.1 | 24.4 | 33.3 |
| 全部介助が必要 | 22.5 | | 28.7 | | - | | 21.6 | | 8.9 | | | |
| 不明・無回答 | 8.8 | | - | | 6.4 | | - | | 7.9 | | 2.3 | |
| 合計 | 100.0 | | - | | 100.0 | | - | | 100.0 | | 100.0 | |
| N | 879 | | - | | 764 | | - | | 719 | | 819 | |

* 身体障害児, 知的障害児については, 調査項目なし

日常生活動作の状況（家事）

0% 20% 40% 60% 80% 100%



* 身体障害児, 知的障害児については, 調査項目なし

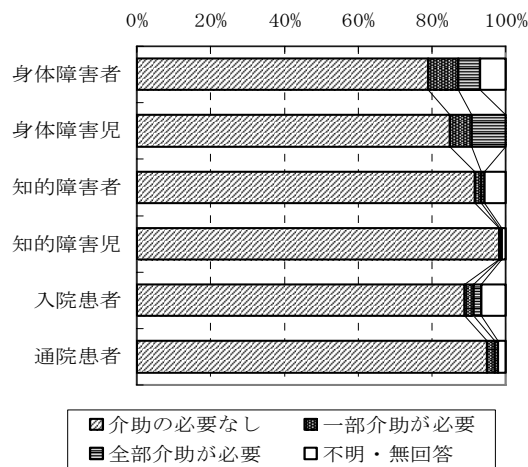
日常生活動作の状況（寝返り）

（単位：%）

| | 身体・知的調査 | | | | 精神調査 | | | | | | | |
|---------|---------|------|-------|------|-------|-----|-------|-----|-------|-----|-------|-----|
| | 身体障害者 | | 身体障害児 | | 知的障害者 | | 知的障害児 | | 入院患者 | | 通院患者 | |
| 介助の必要なし | 79.0 | | 84.7 | | 91.6 | | 98.1 | | 88.7 | | 94.9 | |
| 一部介助が必要 | 8.1 | 14.0 | 6.1 | 15.3 | 1.7 | 2.5 | 0.4 | 0.8 | 2.5 | 4.6 | 2.1 | 3.1 |
| 全部介助が必要 | 5.9 | | 9.2 | | 0.8 | | 0.4 | | 2.1 | | 1.0 | 3.1 |
| 不明・無回答 | 7.1 | | 0.0 | | 5.9 | | 1.1 | | 6.7 | | 2.1 | |
| 合計 | 100.0 | | 100.0 | | 100.0 | | 100.0 | | 100.0 | | 100.0 | |
| N | 879 | | 347 | | 764 | | 523 | | 719 | | 819 | |

* 身体障害児，知的障害児については，6歳以上を対象とする

日常生活動作の状況（寝返り）



* 身体障害児，知的障害児については，6歳以上を対象とする

(2) 主な介助者の状況

ア 主な介助者

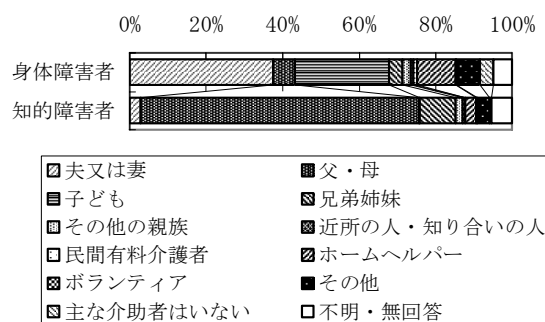
- ・ 身体障害者・児調査、知的障害者・児調査において、主な介助者について最も比率の高いものは以下のとおりである。

- 「身体障害者」：夫又は妻
- 「身体障害児」：母
- 「知的障害者」：父・母
- 「知的障害児」：母

主な介助者〈18歳以上〉

| | (単位:%) | |
|-------------|--------|-------|
| | 身体障害者 | 知的障害者 |
| 夫又は妻 | 37.6 | 2.8 |
| 父・母 | 5.6 | 72.8 |
| 子ども | 24.6 | 0.2 |
| 兄弟姉妹 | 3.5 | 9.4 |
| その他の親族 | 2.1 | 1.9 |
| 近所の人・知り合いの人 | 0.7 | 0.7 |
| 民間有料介護者 | 0.9 | 0.0 |
| ホームヘルパー | 10.1 | 2.8 |
| ボランティア | 0.2 | 0.2 |
| その他 | 6.1 | 3.3 |
| 主な介助者はいない | 3.5 | 0.5 |
| 不明・無回答 | 4.9 | 5.4 |
| 合計 | 100.0 | 100.0 |
| N | 426 | 426 |

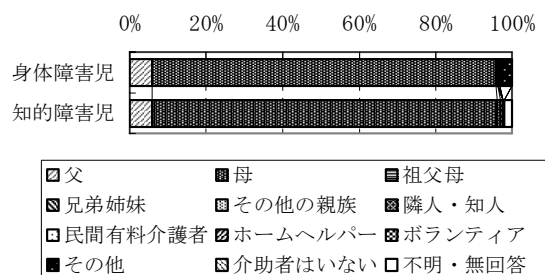
主な介助者〈18歳以上〉



主な介助者〈18歳未満〉

| | (単位:%) | |
|---------|--------|-------|
| | 身体障害児 | 知的障害児 |
| 父 | 5.9 | 5.9 |
| 母 | 89.9 | 90.2 |
| 祖父母 | 0.5 | 0.8 |
| 兄弟姉妹 | 0.0 | 0.8 |
| その他の親族 | 0.0 | 0.0 |
| 隣人・知人 | 0.0 | 0.0 |
| 民間有料介護者 | 0.0 | 0.0 |
| ホームヘルパー | 0.5 | 0.0 |
| ボランティア | 0.0 | 0.0 |
| その他 | 3.2 | 0.4 |
| 介助者はいない | 0.0 | 0.0 |
| 不明・無回答 | 0.0 | 2.0 |
| 合計 | 100.0 | 100.0 |
| N | 188 | 255 |

主な介助者〈18歳未満〉



イ 主な介助者の年齢

- 身体障害者・児調査，知的障害者・児調査において，主な介助者の年齢について最も比率の高いものは以下のとおりである。

「身体障害者」：70 歳以上

「身体障害児」：40 歳代

「知的障害者」：50 歳代

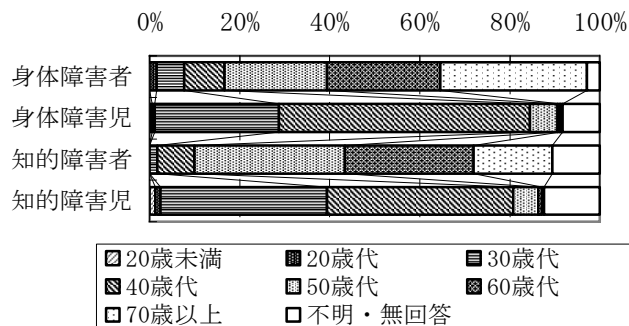
「知的障害児」：40 歳代

主な介助者の年齢

(単位:%)

| | 身体障害者 | 身体障害児 | 知的障害者 | 知的障害児 |
|--------|-------|-------|-------|-------|
| 20歳未満 | 0.0 | 0.6 | 0.0 | 1.2 |
| 20歳代 | 1.6 | 0.6 | 0.0 | 1.2 |
| 30歳代 | 6.1 | 27.6 | 1.6 | 36.9 |
| 40歳代 | 8.9 | 55.8 | 8.4 | 41.4 |
| 50歳代 | 22.7 | 6.1 | 33.4 | 5.6 |
| 60歳代 | 25.2 | 0.6 | 28.6 | 0.8 |
| 70歳以上 | 32.6 | 0.6 | 17.5 | 0.4 |
| 不明・無回答 | 2.9 | 8.3 | 10.5 | 12.4 |
| 合 計 | 100.0 | 100.0 | 100.0 | 100.0 |
| N | 313 | 181 | 371 | 249 |

主な介助者の年齢



り 介助者がいない場合の対応

- ・ 身体障害者・児調査，知的障害者・児調査において，介助者がいない場合の対応について最も比率の高いものは以下のとおりである。

「身体障害者」：同居家族等に頼む

「身体障害児」：同居家族等に頼む

「知的障害者」：同居家族等に頼む

「知的障害児」：同居家族等に頼む

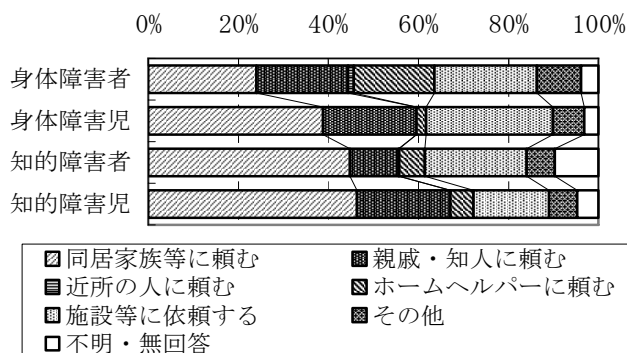
介助者がいない場合の対応

(単位:%)

| | 身体障害者 | 身体障害児 | 知的障害者 | 知的障害児 |
|--------------|-------|-------|-------|-------|
| 同居家族等に頼む | 24.0 | 38.8 | 44.7 | 46.3 |
| 親戚・知人に頼む | 20.4 | 20.7 | 10.8 | 20.8 |
| 近所の人に頼む | 1.3 | 0.0 | 0.3 | 0.0 |
| ホームヘルパーに頼む * | 17.9 | 2.1 | 5.7 | 5.1 |
| 施設等に依頼する | 22.7 | 28.2 | 22.6 | 16.9 |
| その他 | 9.9 | 6.9 | 6.2 | 6.3 |
| 不明・無回答 | 3.8 | 3.2 | 9.7 | 4.7 |
| 合 計 | 100.0 | 100.0 | 100.0 | 100.0 |
| N | 313 | 188 | 371 | 255 |

* 知的障害児については「介助者を雇う」

介助者がいない場合の対応



(3) 短期入所（ショートステイ）の利用状況

7 利用状況

- 身体障害者・児調査、知的障害者・児調査において、短期入所（ショートステイ）の利用状況について最も比率の高いものは以下のとおりである。

「身体障害者」：将来必要になった時に利用したい

「身体障害児」：将来必要になった時に利用したい

「知的障害者」：将来必要になった時に利用したい

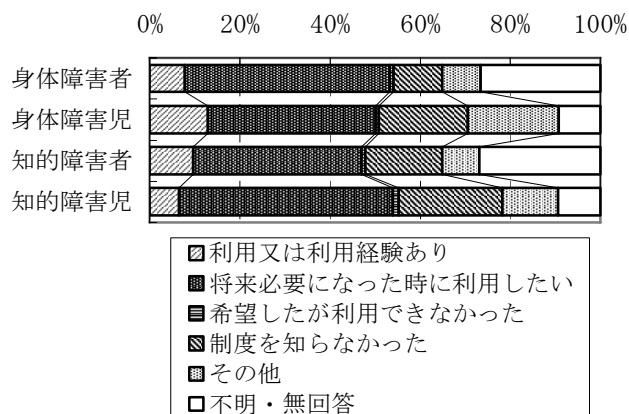
「知的障害児」：将来必要になった時に利用したい

短期入所（ショートステイ）の利用状況

(単位:%)

| | 身体障害者 | 身体障害児 | 知的障害者 | 知的障害児 |
|-----------------|-------|-------|-------|-------|
| 利用又は利用経験あり | 7.8 | 12.9 | 9.7 | 6.5 |
| 将来必要になった時に利用したい | 45.4 | 37.3 | 37.3 | 47.5 |
| 希望したが利用できなかった | 0.9 | 0.7 | 0.8 | 1.2 |
| 制度を知らなかった | 10.7 | 19.8 | 17.1 | 23.1 |
| その他 | 8.5 | 20.3 | 8.2 | 12.3 |
| 不明・無回答 | 26.6 | 9.2 | 26.8 | 9.4 |
| 合計 | 100.0 | 100.0 | 100.0 | 100.0 |
| N | 879 | 459 | 764 | 650 |

短期入所（ショートステイ）の利用状況



イ 年間の利用回数

- 身体障害者・児調査、知的障害者・児調査において、短期入所（ショートステイ）の年間の利用回数について最も比率の高いものは以下のとおりである。

「身体障害者」：6 回以上

「身体障害児」：1 回

「知的障害者」：1 回

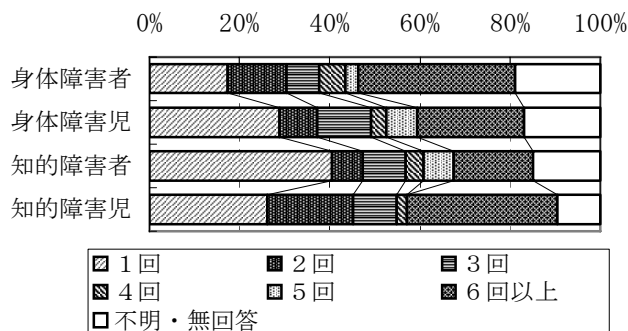
「知的障害児」：6 回以上

短期入所（ショートステイ）の年間の利用回数

(単位:%)

| | 身体障害者 | 身体障害児 | 知的障害者 | 知的障害児 |
|--------|-------|-------|-------|-------|
| 1 回 | 17.4 | 28.8 | 40.5 | 26.2 |
| 2 回 | 13.0 | 8.5 | 6.8 | 19.0 |
| 3 回 | 7.2 | 11.9 | 9.5 | 9.5 |
| 4 回 | 5.8 | 3.4 | 4.1 | 2.4 |
| 5 回 | 2.9 | 6.8 | 6.8 | 0.0 |
| 6 回以上 | 34.8 | 23.7 | 17.6 | 33.3 |
| 不明・無回答 | 18.8 | 16.9 | 14.9 | 9.5 |
| 合 計 | 100.0 | 100.0 | 100.0 | 100.0 |
| N | 69 | 59 | 74 | 42 |

短期入所（ショートステイ）の年間の利用回数



ウ 利用平均日数

- 身体障害者・児調査、知的障害者・児調査において、短期入所（ショートステイ）の1回の利用平均日数について最も比率の高いものは以下のとおりである。

「身体障害者」：5～7日

「身体障害児」：1～2日

「知的障害者」：1～2日

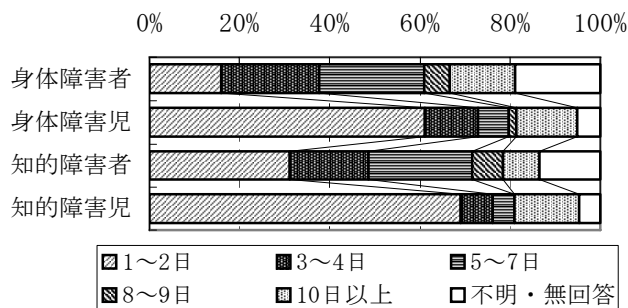
「知的障害児」：1～2日

短期入所（ショートステイ）の利用平均日数

(単位:%)

| | 身体障害者 | 身体障害児 | 知的障害者 | 知的障害児 |
|--------|-------|-------|-------|-------|
| 1～2日 | 15.9 | 61.0 | 31.1 | 69.0 |
| 3～4日 | 21.7 | 11.9 | 17.6 | 7.1 |
| 5～7日 | 23.2 | 6.8 | 23.0 | 4.8 |
| 8～9日 | 5.8 | 1.7 | 6.8 | 0.0 |
| 10日以上 | 14.5 | 13.6 | 8.1 | 14.3 |
| 不明・無回答 | 18.8 | 5.1 | 13.5 | 4.8 |
| 合計 | 100.0 | 100.0 | 100.0 | 100.0 |
| N | 69 | 59 | 74 | 42 |

短期入所（ショートステイ）の利用平均日数



(4) ホームヘルプサービス（居宅介護など）の利用状況

ア 利用状況

- ・ 身体障害者・児調査，知的障害者・児調査，精神障害者調査において，ホームヘルプサービス（居宅介護など）の利用状況について最も比率の高いものは以下のとおりである。

「身体障害者」：将来必要になった時に利用したい

「身体障害児」：将来必要になった時に利用したい

「知的障害者」：将来必要になった時に利用したい

「知的障害児」：将来必要になった時に利用したい

「精神障害者（通院患者）」：将来必要になった時に利用したい

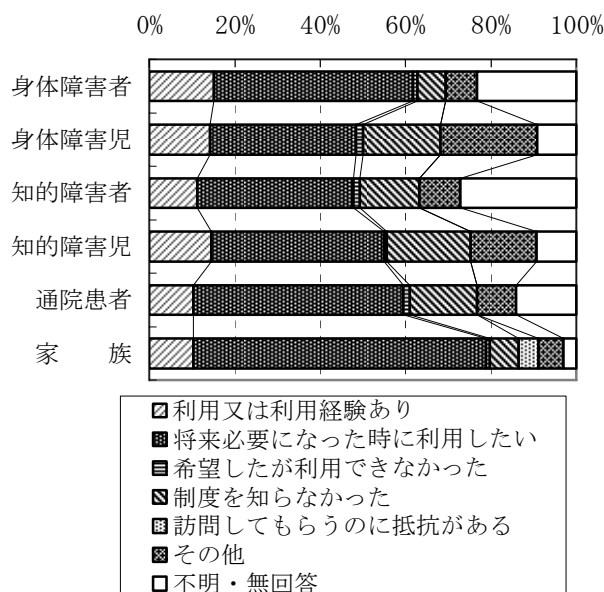
「精神障害者（家族）」：将来必要になった時に利用したい

ホームヘルプサービス（居宅介護など）の利用状況

(単位:%)

| | 身体・知的調査 | | | | 精神調査 | |
|-----------------|---------|-------|-------|-------|-------|-------|
| | 身体障害者 | 身体障害児 | 知的障害者 | 知的障害児 | 通院患者 | 家族 |
| 利用又は利用経験あり | 15.1 | 14.2 | 11.3 | 14.5 | 10.3 | 10.4 |
| 将来必要になった時に利用したい | 46.5 | 34.2 | 36.5 | 40.5 | 49.2 | 68.4 |
| 希望したが利用できなかった | 1.1 | 1.7 | 1.4 | 0.6 | 1.5 | 1.0 |
| 制度を知らなかった | 6.6 | 18.1 | 14.0 | 19.7 | 15.8 | 6.7 |
| 訪問してもらうのに抵抗がある | — | — | — | — | — | 4.7 |
| その他 | 7.3 | 22.7 | 9.6 | 15.4 | 9.2 | 5.7 |
| 不明・無回答 | 23.3 | 9.2 | 27.2 | 9.4 | 14.2 | 3.1 |
| 合計 | 100.0 | 100.0 | 100.0 | 100.0 | 100.0 | 100.0 |
| N | 879 | 459 | 764 | 650 | 819 | 193 |

ホームヘルプサービス（居宅介護など）の利用状況



イ ホームヘルパーに手伝ってほしいこと

- 身体障害者・児調査, 知的障害者・児調査, 精神障害者調査において, ホームヘルパーに手伝って欲しいことの内容について最も比率の高いものは以下のとおりである。

「身体障害者」：家事の介助

「身体障害児」：外出の介助

「知的障害者」：家事の介助

「知的障害児」：外出の介助

「精神障害者（入院患者）」：食事の支度

「精神障害者（通院患者）」：食事の支度

「精神障害者（家族）」：食事の支度

ホームヘルパーに手伝ってほしいこと（身体障害・知的障害）〈複数回答3〉

| | 身体障害者 | 身体障害児 | 知的障害者 | 知的障害児 |
|------------|-------|-------|-------|-------|
| 食事の介助 | 11.8 | 24.8 | 10.1 | 9.8 |
| トイレの介助 | 14.0 | 16.7 | 5.2 | 13.7 |
| 入浴の介助 | 30.6 | 50.9 | 15.6 | 19.6 |
| 着替えの介助 | 6.6 | 5.9 | 1.9 | 3.4 |
| 家事の介助 | 63.7 | 23.0 | 70.1 | 39.8 |
| 外出の介助 | 38.2 | 77.9 | 51.2 | 83.2 |
| 介護者不在の時の世話 | 57.7 | — | 53.7 | — |
| 不明・無回答 | 10.1 | 7.2 | 7.4 | 8.4 |
| 合計 | 232.8 | 206.3 | 215.3 | 177.9 |
| N | 542 | 222 | 365 | 357 |

ホームヘルパーに手伝ってほしいこと（精神障害）〈複数回答3〉

(単位:%)

| | 精神調査 | | |
|--------------|-------|-------|-------|
| | 入院患者 | 通院患者 | 家族 |
| 身体の介助 | 26.8 | 17.0 | 8.8 |
| 食事の支度 | 73.2 | 50.5 | 61.8 |
| 部屋の掃除・整理整頓 | 47.6 | 48.7 | 52.9 |
| 衣類の洗濯 | 18.3 | 18.5 | 17.6 |
| 外出の同行もしくは介助 | 29.3 | 23.0 | 32.4 |
| 金銭の管理支援 | 8.5 | 9.2 | 11.8 |
| 服薬や健康管理への支援 | 13.4 | 11.7 | 11.8 |
| 近所づきあいの助言・支援 | 13.4 | 15.2 | 14.7 |
| 話し相手 | 20.7 | 34.1 | 29.4 |
| 余暇の過ごし方への助言 | 11.0 | 13.8 | 23.5 |
| 不明・無回答 | 4.9 | 12.7 | 5.9 |
| 合計 | 267.1 | 254.4 | 270.6 |
| N | 82 | 487 | 34 |

ウ ホームヘルパーの利用希望時間帯等

・ 身体障害者・児調査，知的障害者・児調査，精神障害者調査において，ホームヘルパーの利用希望時間帯等について最も比率の高いものは以下のとおりである。

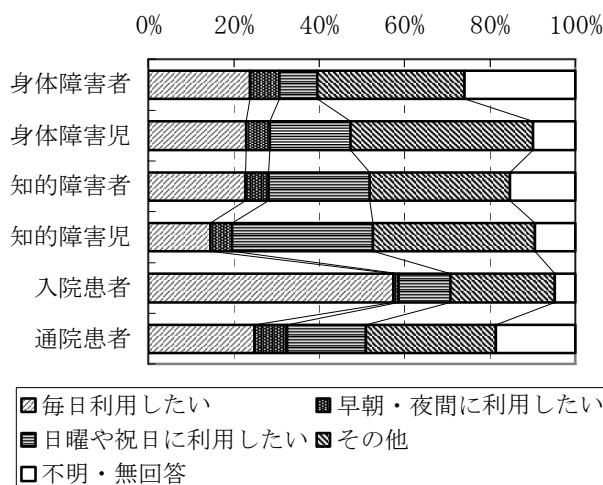
- 「身体障害者」：その他
- 「身体障害児」：その他
- 「知的障害者」：その他
- 「知的障害児」：その他
- 「精神障害者（入院患者）」：毎日利用したい
- 「精神障害者（通院患者）」：その他

ホームヘルパーの利用希望時間帯等

(単位：%)

| | 身体・知的調査 | | | | 精神調査 | |
|-------------|---------|-------|-------|-------|-------|-------|
| | 身体障害者 | 身体障害児 | 知的障害者 | 知的障害児 | 入院患者 | 通院患者 |
| 毎日利用したい | 23.8 | 23.0 | 22.7 | 14.6 | 57.3 | 24.8 |
| 早朝・夜間に利用したい | 6.8 | 5.4 | 5.5 | 5.0 | 1.2 | 7.6 |
| 日曜や祝日に利用したい | 8.9 | 18.9 | 23.6 | 33.1 | 12.2 | 18.5 |
| その他 | 34.5 | 42.8 | 32.9 | 37.8 | 24.4 | 30.4 |
| 不明・無回答 | 26.0 | 9.9 | 15.3 | 9.5 | 4.9 | 18.7 |
| 合 計 | 100.0 | 100.0 | 100.0 | 100.0 | 100.0 | 100.0 |
| N | 542 | 222 | 365 | 357 | 82 | 487 |

ホームヘルパーの利用希望時間帯等



Ⅰ ホームヘルパーの1週間当たりの利用希望日数

・ 身体障害者・児調査，知的障害者・児調査，精神障害者調査において，ホームヘルパーの1週間当たりの利用希望日数について，不明・無回答を除いて最も比率の高いものは以下のとおりである。

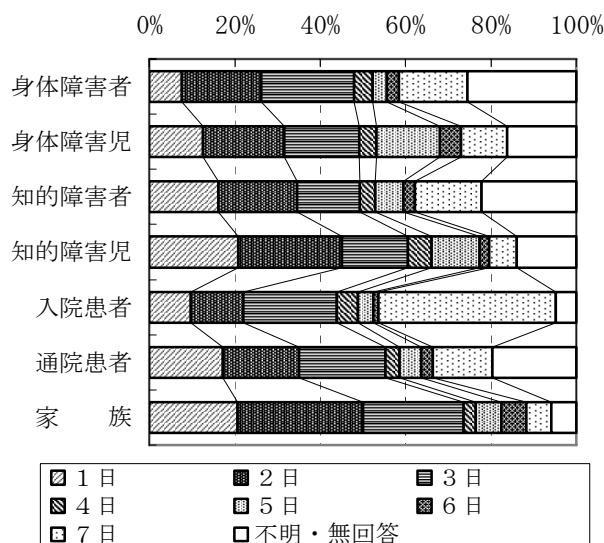
- 「身体障害者」：3日
- 「身体障害児」：2日
- 「知的障害者」：2日
- 「知的障害児」：2日
- 「精神障害者（入院患者）」：7日
- 「精神障害者（通院患者）」：3日
- 「精神障害者（家族）」：2日

ホームヘルパーの1週間当たりの利用希望日数

(単位:%)

| | 身体・知的調査 | | | | 精神調査 | | |
|--------|---------|-------|-------|-------|-------|-------|-------|
| | 身体障害者 | 身体障害児 | 知的障害者 | 知的障害児 | 入院患者 | 通院患者 | 家族 |
| 1日 | 7.6 | 12.6 | 16.2 | 20.7 | 9.8 | 17.2 | 20.6 |
| 2日 | 18.6 | 18.9 | 18.4 | 24.4 | 12.2 | 17.9 | 29.4 |
| 3日 | 21.8 | 17.6 | 14.8 | 15.4 | 22.0 | 20.1 | 23.5 |
| 4日 | 4.2 | 4.1 | 3.6 | 5.6 | 4.9 | 3.3 | 2.9 |
| 5日 | 3.3 | 14.9 | 6.6 | 11.2 | 3.7 | 5.1 | 5.9 |
| 6日 | 3.0 | 5.0 | 2.7 | 2.2 | 1.2 | 2.7 | 5.9 |
| 7日 | 16.1 | 10.8 | 15.6 | 6.4 | 41.5 | 14.0 | 5.9 |
| 不明・無回答 | 25.5 | 16.2 | 22.2 | 14.0 | 4.9 | 19.7 | 5.9 |
| 合計 | 100.0 | 100.0 | 100.0 | 100.0 | 100.0 | 100.0 | 100.0 |
| N | 542 | 222 | 365 | 357 | 82 | 487 | 34 |

ホームヘルパーの1週間当たりの利用希望日数



オ ホームヘルパーの利用希望時間数

・ 身体障害者・児調査，知的障害者・児調査，精神障害者調査において，ホームヘルパーの1日当たりの利用希望時間数について不明・無回答を除いて最も比率の高いものは以下のとおりである。

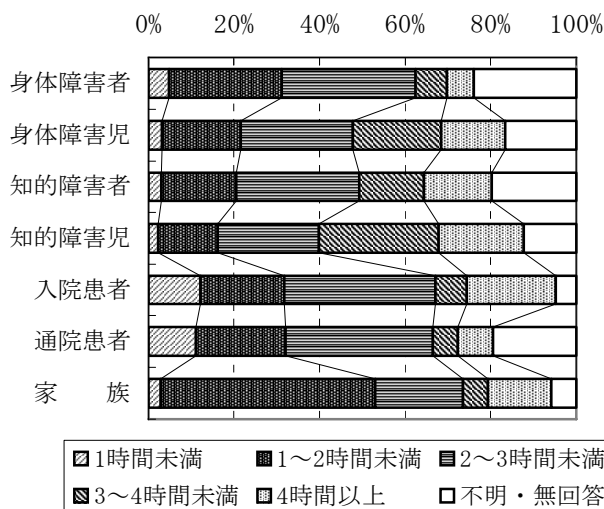
- 「身体障害者」：2～3時間未満
- 「身体障害児」：2～3時間未満
- 「知的障害者」：2～3時間未満
- 「知的障害児」：3～4時間未満
- 「精神障害者（入院患者）」：2～3時間未満
- 「精神障害者（通院患者）」：2～3時間未満
- 「精神障害者（家族）」：1～2時間未満

ホームヘルパーの利用希望時間数

(単位:%)

| | 身体・知的調査 | | | | 精神調査 | | |
|---------|---------|-------|-------|-------|-------|-------|-------|
| | 身体障害者 | 身体障害児 | 知的障害者 | 知的障害児 | 入院患者 | 通院患者 | 家族 |
| 1時間未満 | 4.8 | 3.2 | 3.0 | 2.2 | 12.2 | 11.1 | 2.9 |
| 1～2時間未満 | 26.4 | 18.5 | 17.5 | 14.0 | 19.5 | 20.9 | 50.0 |
| 2～3時間未満 | 31.2 | 26.1 | 28.8 | 23.5 | 35.4 | 34.5 | 20.6 |
| 3～4時間未満 | 7.4 | 20.7 | 15.1 | 28.0 | 7.3 | 5.7 | 5.9 |
| 4時間以上 | 6.3 | 14.9 | 15.9 | 19.9 | 20.7 | 8.2 | 14.7 |
| 不明・無回答 | 24.0 | 16.7 | 19.7 | 12.3 | 4.9 | 19.5 | 5.9 |
| 合計 | 100.0 | 100.0 | 100.0 | 100.0 | 100.0 | 100.0 | 100.0 |
| N | 542 | 222 | 365 | 357 | 82 | 487 | 34 |

ホームヘルパーの利用希望時間数



(5) 日帰り介護（デイサービス）の利用状況

7 利用状況

- 身体障害者・児調査，知的障害者・児調査において，日帰り介護（デイサービス）の利用状況について最も比率の高いものは以下のとおりである。

「身体障害者」：将来必要になった時に利用したい

「身体障害児」：利用又は利用経験あり

「知的障害者」：将来必要になった時に利用したい

「知的障害児」：利用又は利用経験あり

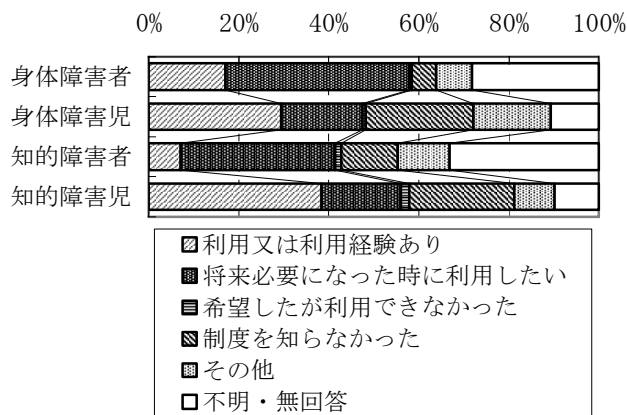
日帰り介護（デイサービス）の利用状況

(単位:%)

| | 身体障害者 | 身体障害児 | 知的障害者 | 知的障害児 |
|-----------------|-------|-------|-------|-------|
| 利用又は利用経験あり | 17.1 | 29.4 | 7.1 | 38.3 |
| 将来必要になった時に利用したい | 40.7 | 18.1 | 34.3 | 17.7 |
| 希望したが利用できなかった | 0.7 | 0.7 | 1.4 | 1.8 |
| 制度を知らなかった | 5.3 | 24.0 | 12.4 | 23.4 |
| その他 | 8.0 | 17.2 | 11.6 | 8.9 |
| 不明・無回答 | 28.2 | 10.7 | 33.1 | 9.8 |
| 合計 | 100.0 | 100.0 | 100.0 | 100.0 |
| N | 879 | 459 | 764 | 650 |

* 身体障害児，知的障害児については「児童デイサービス（通園施設を含む）」の利用状況

日帰り介護（デイサービス）の利用状況



* 身体障害児，知的障害児については「児童デイサービス」の利用状況

イ 利用回数

- 身体障害者・児調査、知的障害者・児調査において、日帰り介護（デイサービス）の利用回数について最も比率の高いものは以下のとおりである。

「身体障害者」：1 週間に 2 回

「身体障害児」：1 週間に 3～4 回

「知的障害者」：1 週間に 3～4 回

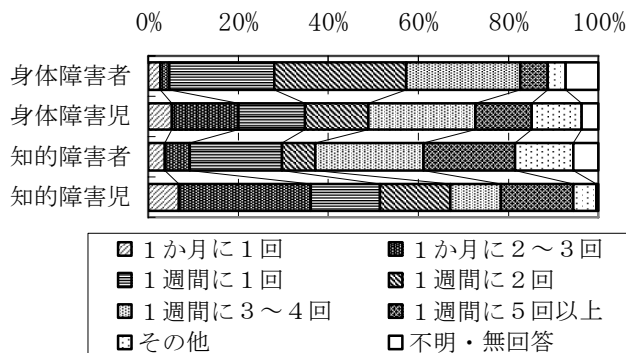
「知的障害児」：1 か月に 2～3 回

日帰り介護（デイサービス）の利用回数

(単位:%)

| | 身体障害者 | 身体障害児 | 知的障害者 | 知的障害児 |
|-------------|-------|-------|-------|-------|
| 1 か月に 1 回 | 2.7 | 5.2 | 3.7 | 6.8 |
| 1 か月に 2～3 回 | 2.0 | 14.8 | 5.6 | 29.3 |
| 1 週間に 1 回 | 23.3 | 14.8 | 20.4 | 15.3 |
| 1 週間に 2 回 | 29.3 | 14.1 | 7.4 | 15.7 |
| 1 週間に 3～4 回 | 25.3 | 23.7 | 24.1 | 11.2 |
| 1 週間に 5 回以上 | 6.0 | 12.6 | 20.4 | 16.1 |
| その他 | 4.0 | 11.1 | 13.0 | 5.2 |
| 不明・無回答 | 7.3 | 3.7 | 5.6 | 0.4 |
| 合 計 | 100.0 | 100.0 | 100.0 | 100.0 |
| N | 150 | 135 | 54 | 249 |

日帰り介護（デイサービス）の利用回数



(6) 生活していく上で必要なこと

- 精神障害者調査において、生活していく上で必要なことについて最も比率の高いものは以下のとおりである。

「精神障害者（入院患者）」：いつでも診察してくれる病院・診療所

「精神障害者（通院患者）」：話し相手・相談仲間

「精神障害者（家族）」：親身になって相談にのってくれる職員

生活していく上で必要なこと（複数回答3）*

（単位：%）

| | 精神調査 | | |
|------------------------|-------|-------|-------|
| | 入院患者 | 通院患者 | 家族 |
| 話し相手・相談仲間 | 37.1 | 68.4 | 57.0 |
| 親身になって相談にのってくれる職員 | 35.2 | 58.5 | 62.7 |
| いつでも診察してくれる病院・診療所 | 49.9 | 65.9 | 60.6 |
| ショートステイ | 11.5 | 15.8 | 25.4 |
| 訪問看護ステーションや訪問看護サービス | 9.7 | 9.9 | 9.3 |
| 日常生活支援サービス（ホームヘルプサービス） | 11.4 | 15.0 | 17.6 |
| 住まいの場 | 7.9 | 4.3 | 18.1 |
| 家族との話し合い | 19.7 | - | - |
| 生活支援員 | 13.9 | 11.7 | 19.7 |
| 特にない | 11.7 | 10.7 | 4.1 |
| その他 | 6.0 | 3.5 | 5.7 |
| 不明・無回答 | 13.9 | 2.8 | 0.5 |
| 合計 | 228.1 | 266.5 | 280.8 |
| N | 719 | 819 | 193 |

* 入院患者については「退院後、生活していく上で必要なこと」
 家族については「地域生活をする上で必要な支援」

4. 外出の状況

(1) 外出回数

- 身体障害者・児調査，知的障害者・児調査，精神障害者調査において，外出頻度について不明・無回答を除いて最も比率の高いものは以下のとおりである。

＜仕事・通学の場合＞

- 「身体障害者」：外出していない
- 「身体障害児」：月に 10 回以上
- 「知的障害者」：月に 10 回以上
- 「知的障害児」：月に 10 回以上
- 「精神障害者（通院患者）」：外出していない

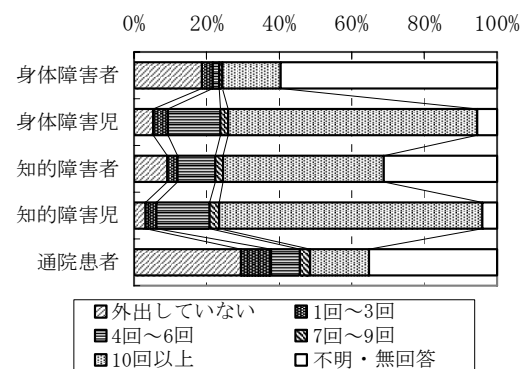
＜仕事・通学以外の場合＞

- 「身体障害者」：月に 10 回以上
- 「身体障害児」：月に 10 回以上
- 「知的障害者」：月に 10 回以上
- 「知的障害児」：月に 10 回以上
- 「精神障害者（通院患者）」：月に 10 回以上

外出回数（仕事・通学の場合）

| | 身体・知的調査 | | | | 精神調査 |
|---------|---------|-------|-------|-------|-------|
| | 身体障害者 | 身体障害児 | 知的障害者 | 知的障害児 | 通院患者 |
| 外出していない | 18.8 | 5.2 | 9.2 | 3.2 | 29.4 |
| 1回～3回 | 3.0 | 4.1 | 2.9 | 2.9 | 8.3 |
| 4回～6回 | 1.8 | 14.4 | 10.5 | 14.6 | 7.9 |
| 7回～9回 | 0.8 | 2.2 | 2.1 | 2.8 | 2.9 |
| 10回以上 | 16.0 | 68.6 | 44.2 | 72.5 | 16.1 |
| 不明・無回答 | 59.6 | 5.4 | 31.2 | 4.0 | 35.3 |
| 合計 | 100.0 | 100.0 | 100.0 | 100.0 | 100.0 |
| N | 879 | 459 | 764 | 650 | 819 |

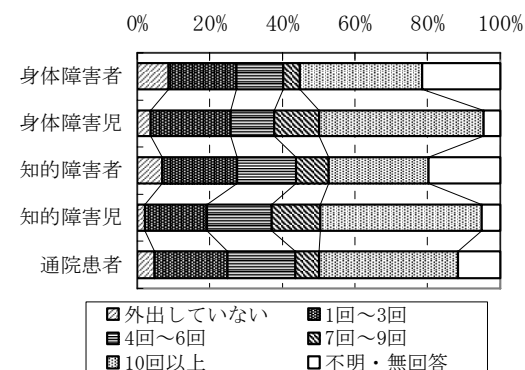
外出回数（仕事・通学の場合）



外出回数（仕事・通学以外の場合）

| | 身体・知的調査 | | | | 精神調査 |
|---------|---------|-------|-------|-------|-------|
| | 身体障害者 | 身体障害児 | 知的障害者 | 知的障害児 | 通院患者 |
| 外出していない | 8.6 | 3.7 | 6.9 | 2.2 | 4.8 |
| 1回～3回 | 18.7 | 22.0 | 20.5 | 17.1 | 20.0 |
| 4回～6回 | 13.0 | 12.0 | 16.2 | 17.8 | 18.8 |
| 7回～9回 | 4.7 | 12.4 | 9.0 | 13.4 | 6.5 |
| 10回以上 | 33.6 | 45.3 | 27.5 | 44.5 | 38.3 |
| 不明・無回答 | 21.5 | 4.6 | 19.8 | 5.1 | 11.6 |
| 合計 | 100.0 | 100.0 | 100.0 | 100.0 | 100.0 |
| N | 879 | 459 | 764 | 650 | 819 |

外出回数（仕事・通学以外の場合）



(2) 仕事・通学以外の外出の目的

- 身体障害者・児調査，知的障害者・児調査，精神障害者調査において，仕事・通学以外の外出目的について最も比率の高いものは以下のとおりである。

「身体障害者」：通院

「身体障害児」：買物

「知的障害者」：買物

「知的障害児」：買物

「精神障害者（通院患者）」：買物

仕事・通学以外の外出の目的〈複数回答3〉

(単位:%)

| | 身体・知的調査 | | | | 精神調査 |
|--------------|---------|-------|-------|-------|-------|
| | 身体障害者 | 身体障害児 | 知的障害者 | 知的障害児 | 通院患者 |
| 買物 | 67.6 | 85.3 | 75.7 | 85.2 | 74.2 |
| 知人宅訪問 | 22.1 | 47.3 | 23.4 | 34.8 | 21.9 |
| レクリエーション | 12.5 | 28.0 | 29.5 | 33.5 | 13.3 |
| 障害者団体の活動 | 2.8 | 1.9 | 10.0 | 6.5 | 2.8 |
| ボランティア活動 | 2.6 | 1.2 | 2.1 | 1.3 | 3.2 |
| 町内会・自治会活動 | 5.5 | 1.9 | 2.3 | 4.6 | 1.9 |
| スポーツ活動 | 9.3 | 16.9 | 12.9 | 24.9 | 10.8 |
| 博物館見学や教養講座参加 | 10.3 | 4.3 | 7.3 | 7.0 | 10.4 |
| 通院* | 71.0 | 54.9 | 35.4 | 22.2 | 70.7 |
| 施設の利用 | 11.4 | 10.5 | 9.1 | 11.1 | 7.0 |
| その他 | 16.0 | 16.6 | 19.8 | 24.9 | 15.8 |
| 不明・無回答 | 6.5 | 1.2 | 5.5 | 1.3 | 9.2 |
| 合計 | 237.6 | 269.8 | 233.0 | 257.4 | 241.0 |
| N | 614 | 421 | 560 | 603 | 685 |

* 精神・通院患者のみ「通院・デイケア」

(3) 外出の際の問題点

- ・ 身体障害者・児調査, 知的障害者・児調査において, 外出時の問題点について最も比率の高いものは以下のとおりである。

「身体障害者」：道路や駅に階段や段差が多い

「身体障害児」：道路や駅に階段や段差が多い

「知的障害者」：特にない

「知的障害児」：車などに危険を感じる

外出の際の問題点〈複数回答3〉（身体障害）

(単位:%)

| | 身体障害者 | 身体障害児 |
|-----------------|-------|-------|
| 道路や駅に階段や段差が多い | 55.2 | 49.5 |
| 音の信号機が少ない | 3.0 | 2.0 |
| 点字ブロックの敷設がない | 0.7 | 0.2 |
| 利用できる交通機関が少ない | 13.2 | 15.0 |
| 車などに危険を感じる | 27.8 | 34.0 |
| 道路に自転車などの障害物が多い | 34.2 | 28.3 |
| 利用する建物の設備の不備 | 25.3 | 42.0 |
| 介助者がいない | 5.9 | 12.2 |
| その他 | 11.3 | 18.5 |
| 不明・無回答 | 23.2 | 12.2 |
| 合計 | 199.7 | 213.9 |
| N | 879 | 459 |

外出の際の問題点〈複数回答3〉（知的障害）

(単位:%)

| | 知的障害者 | 知的障害児 |
|-------------------|-------|-------|
| 道路や駅に階段や段差が多い | 16.6 | 13.2 |
| 利用できる交通機関が少ない | 11.5 | 13.1 |
| 車などに危険を感じる | 21.2 | 42.6 |
| 介助者がいない | 7.9 | 15.4 |
| 駅や道路の案内や表示がわかりにくい | 22.4 | 15.4 |
| その他 | 11.4 | 24.0 |
| 特にない | 40.2 | 30.9 |
| 不明・無回答 | 16.4 | 2.9 |
| 合計 | 147.5 | 157.5 |
| N | 764 | 650 |

(4) 外出の際の利用交通機関

- 身体障害者・児調査，知的障害者・児調査，精神障害者調査において，外出の際の利用交通機関について最も比率の高いものは以下のとおりである。

「身体障害者」：市バス

「身体障害児」：自家用車

「知的障害者」：市バス

「知的障害児」：自家用車

「精神障害者（通院患者）」：市バス

外出の際の利用交通機関〈複数回答2〉

(単位:%)

| | 身体・知的調査 | | | | 精神調査 |
|---------------|---------|-------|-------|-------|-------|
| | 身体障害者 | 身体障害児 | 知的障害者 | 知的障害児 | 通院患者 |
| J R | 4.1 | 5.9 | 7.9 | 5.2 | 7.8 |
| 私鉄 | 11.0 | 16.1 | 17.5 | 22.5 | 12.3 |
| 市営地下鉄 | 22.2 | 23.1 | 34.8 | 26.8 | 36.1 |
| 市バス | 42.0 | 29.4 | 61.8 | 46.5 | 60.8 |
| J R・民営バス | 2.0 | 3.1 | 4.8 | 2.9 | 12.0 |
| タクシー | 36.9 | 22.0 | 6.9 | 7.4 | 15.0 |
| 自家用車(自分で運転)* | 15.0 | 39.1 | 70.2 | 15.8 | 58.0 |
| 自家用車(介護者が運転)* | 24.1 | | | | |
| その他 | 8.3 | 9.6 | 13.0 | 12.3 | 18.3 |
| 不明・無回答 | 5.9 | 2.0 | 8.0 | 2.0 | 2.9 |
| 合計 | 171.6 | 181.3 | 170.5 | 183.5 | 176.4 |
| N | 879 | 459 | 764 | 650 | 819 |

* 身体障害者以外は「自家用車」

5. 就労（仕事）・収入の状況

(1) 就労状況

- 身体障害者調査，知的障害者調査，精神障害者調査において，就労状況について最も比率の高いものは以下のとおりである。

「身体障害者」：就労していない

「知的障害者」：就労している

「精神障害者（通院患者）」：就労していない

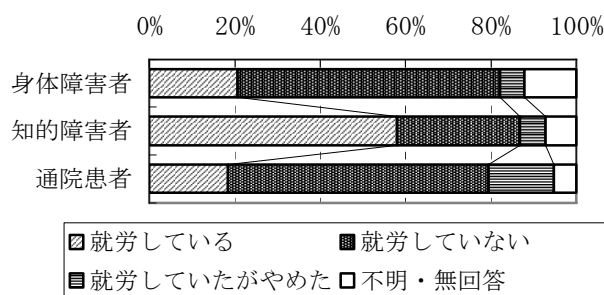
就労状況

(単位:%)

| | 身体・知的調査 | | 精神調査 | |
|------------|---------|-------|-------|------|
| | 身体障害者 | 知的障害者 | 通院患者 | |
| 就労している * | 20.6 | | 18.4 | |
| 就労していない | 61.5 | 28.8 | 61.1 | 76.4 |
| 就労していたがやめた | 5.7 | 6.0 | 15.3 | |
| 不明・無回答 | 12.2 | | 5.3 | |
| 合計 | 100.0 | | 100.0 | |
| N | 879 | | 764 | |

* 精神・通院患者は「仕事をしている(休職中を含む)」

就労状況



(2) 就労形態

- 身体障害者調査，知的障害者調査，精神障害者調査において，就労形態について最も比率の高いものは以下のとおりである。

「身体障害者」：自営

「知的障害者」：授産施設・共同作業所など

「精神障害者（通院患者）」：パート・アルバイト

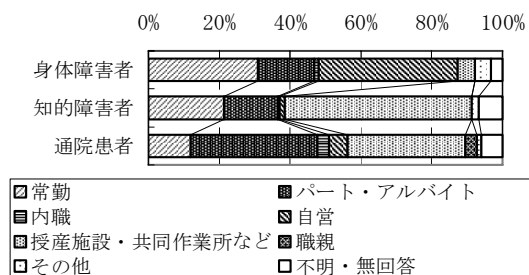
就労形態

(単位:%)

| | 身体・知的調査 | | 精神調査 |
|--------------|---------|-------|-------|
| | 身体障害者 | 知的障害者 | 通院患者 |
| 常勤（本雇） | 30.9 | 21.4 | 11.9 |
| パート・アルバイト | 16.0 | 15.1 | 35.8 |
| 内職* | 1.1 | 0.5 | 3.3 |
| 自営 | 39.2 | 1.6 | 5.3 |
| 授産施設・共同作業所など | 5.0 | 52.6 | 33.1 |
| 職親 | - | - | 3.3 |
| その他 | 4.4 | 2.0 | 1.3 |
| 不明・無回答 | 3.3 | 6.8 | 6.0 |
| 合計 | 100.0 | 100.0 | 100.0 |
| N | 181 | 443 | 151 |

* 精神・通院患者は「家事・家業の手伝い」

就労形態



(3) 企業での就労希望の有無

- 身体障害者調査，知的障害者調査，精神障害者調査において，企業での就労希望の有無について最も比率の高いものは以下のとおりである。

「身体障害者」：希望しない

「知的障害者」：希望しない

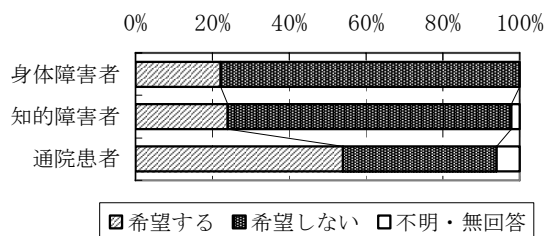
「精神障害者（通院患者）」：希望する

企業での就労希望の有無

(単位:%)

| | 身体・知的調査 | | 精神調査 |
|--------|---------|-------|-------|
| | 身体障害者 | 知的障害者 | 通院患者 |
| 希望する | 22.2 | 24.0 | 54.0 |
| 希望しない | 77.8 | 73.8 | 40.0 |
| 不明・無回答 | 0.0 | 2.1 | 6.0 |
| 合計 | 100.0 | 100.0 | 100.0 |
| N | 9 | 233 | 50 |

企業での就労希望の有無



(4) 勤務先の従業員数

- 身体障害者調査，知的障害者調査，精神障害者調査において，勤務先の従業員数について最も比率の高いものは以下のとおりである。

「身体障害者」：1～4人

「知的障害者」：30～49人

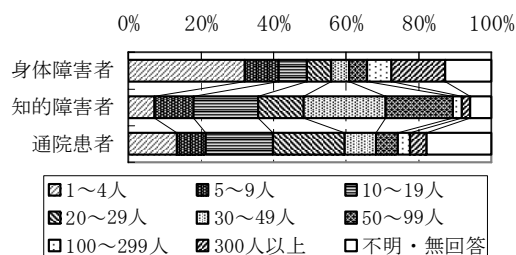
「精神障害者（通院患者）」：20～29人

勤務先の従業員数

| | 身体・知的調査 | | 精神調査 |
|-----------|---------|-------|-------|
| | 身体障害者 | 知的障害者 | 通院患者 |
| 1～4人 | 32.0 | 7.2 | 13.2 |
| 5～9人 | 9.4 | 10.6 | 7.9 |
| 10～19人 | 7.7 | 17.8 | 18.5 |
| 20～29人 | 6.6 | 12.6 | 19.9 |
| 30～49人 | 5.0 | 22.6 | 8.6 |
| 50～99人 | 5.0 | 18.5 | 6.0 |
| 100～299人 | 6.6 | 2.5 | 3.3 |
| 300～499人* | 3.3 | 14.9 | 2.3 |
| 500人以上* | 11.6 | | |
| 不明・無回答 | 12.7 | 5.9 | 17.9 |
| 合計 | 100.0 | 100.0 | 100.0 |
| N | 181 | 443 | 151 |

* 知的障害者，精神・通院患者は「300人以上」

勤務先の従業員数



(5) 就労の方法

- 身体障害者調査，知的障害者調査，精神障害者調査において，就労の方法について最も比率の高いものは以下のとおりである。

「身体障害者」：その他

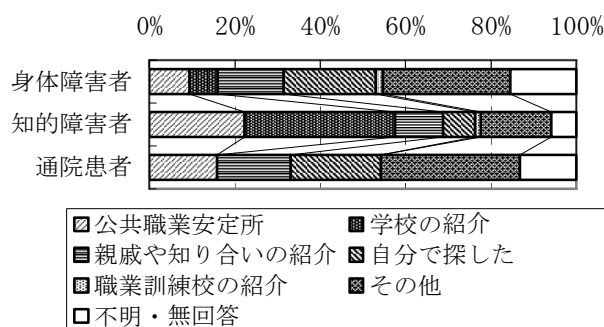
「知的障害者」：学校の紹介

「精神障害者（通院患者）」：その他

就労の方法

| | 身体・知的調査 | | 精神調査 |
|------------|---------|-------|-------|
| | 身体障害者 | 知的障害者 | 通院患者 |
| 公共職業安定所 | 9.4 | 22.3 | 15.9 |
| 学校の紹介 | 6.6 | 35.2 | - |
| 親戚や知り合いの紹介 | 15.5 | 11.3 | 17.2 |
| 自分で探した | 21.5 | 7.4 | 21.2 |
| 職業訓練校の紹介 | 1.7 | 1.4 | - |
| その他 | 29.8 | 16.5 | 32.5 |
| 不明・無回答 | 15.5 | 5.9 | 13.2 |
| 合計 | 100.0 | 100.0 | 100.0 |
| N | 181 | 443 | 151 |

就労の方法



(6) 仕事についての不安や不満の有無

・ 身体障害者調査，知的障害者調査，精神障害者調査において，仕事についての不安や不満の有無について最も比率の高いものは以下のとおりである。

「身体障害者」：持っていない

「知的障害者」：持っていない

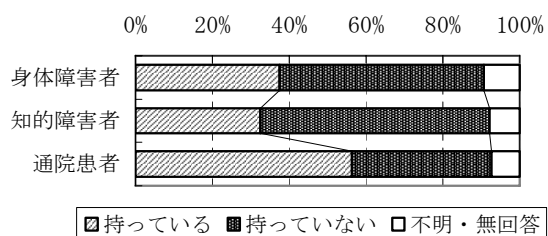
「精神障害者（通院患者）」：持っている

仕事についての不安や不満の有無

(単位:%)

| | 身体・知的調査 | | 精神調査 |
|--------|---------|-------|-------|
| | 身体障害者 | 知的障害者 | 通院患者 |
| 持っている | 37.6 | 32.5 | 56.3 |
| 持っていない | 53.0 | 59.6 | 36.4 |
| 不明・無回答 | 9.4 | 7.9 | 7.3 |
| 合計 | 100.0 | 100.0 | 100.0 |
| N | 181 | 443 | 151 |

仕事についての不安や不満の有無



(7) 仕事についての不安や不満の理由

- 身体障害者調査，知的障害者調査，精神障害者調査において，仕事についての不安や不満の理由について最も比率の高いものは以下のとおりである。

「身体障害者」：将来性がない

「知的障害者」：勤務条件が合わない

「精神障害者（通院患者）」：勤務条件が合わない

仕事についての不安や不満の理由〈複数回答2〉

(単位:%)

| | 身体・知的調査 | | 精神調査 |
|--------------|---------|-------|-------|
| | 身体障害者 | 知的障害者 | 通院患者 |
| 職場の設備が悪い | 13.2 | 13.9 | 3.5 |
| 通勤上の支障 | 8.8 | 13.9 | 14.1 |
| 障害状況に適していない | 20.6 | 4.9 | 18.8 |
| 技術が生かせない | 4.4 | 5.6 | 12.9 |
| 人間関係が良くない | 17.6 | 22.2 | 23.5 |
| 将来性がない | 30.9 | 20.8 | 22.4 |
| 勤務条件が合わない | 27.9 | 43.1 | 40.0 |
| 休みづらい，通院しにくい | - | - | 17.6 |
| その他 | 23.5 | 20.8 | 23.5 |
| 不明・無回答 | 5.9 | 4.2 | 0.0 |
| 合計 | 152.9 | 149.3 | 176.5 |
| N | 68 | 144 | 85 |

(8) 就労していない人の就労希望

- 身体障害者調査，知的障害者調査，精神障害者調査において，就労していない人の就労希望について最も比率の高いものは以下のとおりである。

「身体障害者」：就労したくない

「知的障害者」：わからない

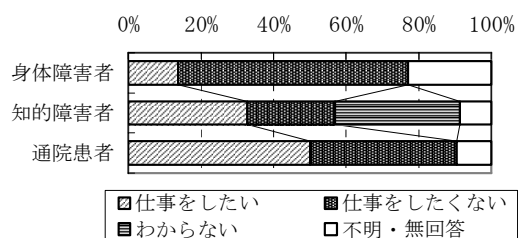
「精神障害者（通院患者）」：就労したい

就労していない人の就労希望

(単位:%)

| | 身体・知的調査 | | 精神調査 |
|---------|---------|-------|-------|
| | 身体障害者 | 知的障害者 | 通院患者 |
| 就労したい | 13.7 | 32.7 | 50.0 |
| 就労したくない | 63.4 | 24.1 | 40.4 |
| わからない | - | 34.5 | - |
| 不明・無回答 | 22.9 | 8.6 | 9.6 |
| 合計 | 100.0 | 100.0 | 100.0 |
| N | 541 | 220 | 500 |

就労していない人の就労希望



(9) 就労希望者の就労していない理由

- 身体障害者調査，知的障害者調査，精神障害者調査において，就労希望者の就労していない理由について最も比率の高いものは以下のとおりである。

「身体障害者」：病気のため

「知的障害者」：自分の障害に適した仕事がない

「精神障害者（通院患者）」：病気のため

就労希望者の就労していない理由〈複数回答2〉*

(単位:%)

| | 身体・知的調査 | | 精神調査 |
|----------------|---------|-------|-------|
| | 身体障害者 | 知的障害者 | 通院患者 |
| 病気のため | 45.9 | 27.8 | 82.0 |
| 高齢のため | 39.2 | 8.3 | 16.0 |
| 家事等に専念 | 4.1 | 11.1 | 5.6 |
| 自分の障害に適した仕事がない | 43.2 | 38.9 | 41.2 |
| 通勤上の支障 | 14.9 | 1.4 | 3.6 |
| 職場の人間関係 | 2.7 | 25.0 | 8.4 |
| 勤務条件が合わない | 5.4 | 8.3 | 9.6 |
| その他 | 16.2 | 26.4 | 9.6 |
| 不明・無回答 | 2.7 | 2.8 | 2.0 |
| 合計 | 174.3 | 150.0 | 178.0 |
| N | 74 | 72 | 250 |

* 「就労していない」かつ「就労したい」とお答えの方が回答(「就労していたがやめた」とお答えの方は含まず)

(10) 就労経験者の就労をやめた理由

- 身体障害者調査，知的障害者調査，精神障害者調査において，就労経験者の就労をやめた理由について最も比率の高いものは以下のとおりである。

「身体障害者」：病気のため

「知的障害者」：人間関係がうまくいかない

「精神障害者（通院患者）」：病気のため

就労経験者の就労をやめた理由〈複数回答2〉

(単位:%)

| | 身体・知的調査 | | 精神調査 |
|------------------|---------|-------|-------|
| | 身体障害者 | 知的障害者 | 通院患者 |
| 病気のため | 50.0 | 28.3 | 72.8 |
| 通勤や職場の設備・環境が合わない | 4.0 | 10.9 | 2.4 |
| 人間関係がうまくいかない | 8.0 | 47.8 | 25.6 |
| 技術が生かせない | 2.0 | 2.2 | 1.6 |
| 障害への理解や支援がなかった | 4.0 | 15.2 | 14.4 |
| 仕事の負担が大きい | 28.0 | 10.9 | 32.0 |
| 勤務条件が合わない | 4.0 | 6.5 | 3.2 |
| 解雇された | 4.0 | 17.4 | 12.0 |
| その他 | 32.0 | 13.0 | 14.4 |
| 不明・無回答 | 4.0 | 8.7 | 1.6 |
| 合計 | 140.0 | 160.9 | 180.0 |
| N | 50 | 46 | 125 |

(11) 収入の有無

- 身体障害者調査，知的障害者調査，精神障害者調査において，収入の有無について最も比率の高いものは以下のとおりである。

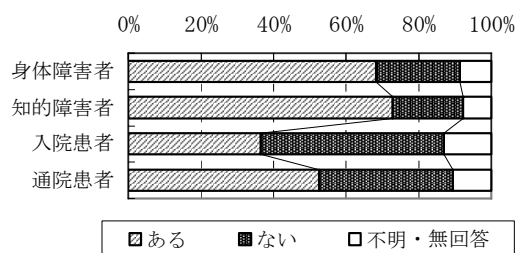
- 「身体障害者」：ある
- 「知的障害者」：ある
- 「精神障害者（入院患者）」：ない
- 「精神障害者（通院患者）」：ある

収入の有無

(単位:%)

| | 身体・知的調査 | | 精神調査 | |
|--------|---------|-------|-------|-------|
| | 身体障害者 | 知的障害者 | 入院患者 | 通院患者 |
| ある | 68.1 | 72.8 | 36.4 | 52.5 |
| ない | 23.1 | 19.4 | 50.5 | 36.8 |
| 不明・無回答 | 8.8 | 7.9 | 13.1 | 10.7 |
| 合計 | 100.0 | 100.0 | 100.0 | 100.0 |
| N | 879 | 764 | 719 | 819 |

収入の有無



(12) 収入の種類

- 身体障害者調査，知的障害者調査，精神障害者調査において，収入の種類について最も比率の高いものは以下のとおりである。

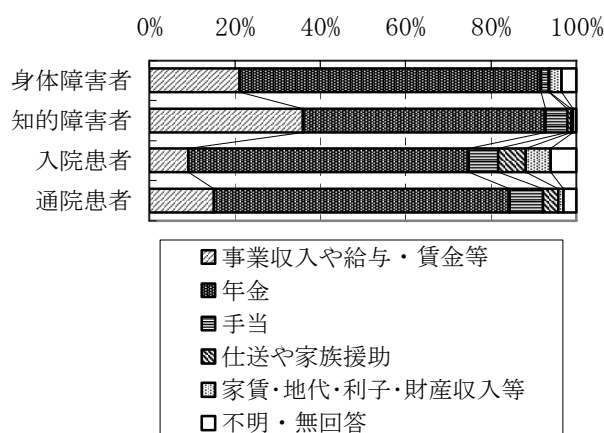
- 「身体障害者」：年金
- 「知的障害者」：年金
- 「精神障害者（入院患者）」：年金
- 「精神障害者（通院患者）」：年金

収入の種類

(単位:%)

| | 身体・知的調査 | | 精神調査 | |
|----------------|---------|-------|-------|-------|
| | 身体障害者 | 知的障害者 | 入院患者 | 通院患者 |
| 事業収入や給与・賃金等 | 21.0 | 36.0 | 9.2 | 15.1 |
| 年金 | 70.6 | 56.8 | 65.6 | 69.3 |
| 手当 | 1.8 | 5.0 | 6.9 | 7.7 |
| 仕送りや家族援助 | 0.2 | 0.9 | 6.5 | 3.7 |
| 家賃・地代・利子・財産収入等 | 2.8 | 0.5 | 5.7 | 1.2 |
| 不明・無回答 | 3.5 | 0.7 | 6.1 | 3.0 |
| 合計 | 100.0 | 100.0 | 100.0 | 100.0 |
| N | 599 | 556 | 262 | 430 |

収入の種類



(13) 収入の額

- 身体障害者調査，知的障害者調査，精神障害者調査において，収入の額について最も比率の高いものは以下のとおりである。

「身体障害者」：100～200万円

「知的障害者」：50～100万円

「精神障害者（入院患者）」：50～100万円

「精神障害者（通院患者）」：50～100万円

収入の額

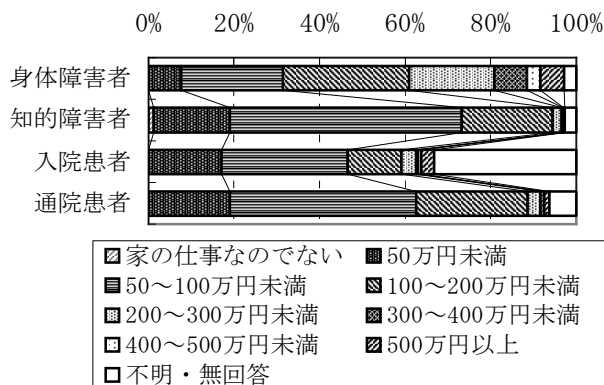
(単位:%)

| | 身体・知的調査 | | 精神調査 | | | |
|-----------------|---------|-------|-------|-------|------|------|
| | 身体障害者 | 知的障害者 | 入院患者 | 通院患者 | | |
| 家の仕事なのでない | - | 1.3 | - | - | | |
| 50万円未満 | 7.7 | 17.8 | 17.2 | 19.1 | | |
| 50～100万円未満 | 23.9 | 54.1 | 29.4 | 43.5 | | |
| 100～150万円未満 *1 | 29.4 | 16.0 | 7.6 | 12.6 | 20.2 | 26.0 |
| 150～200万円未満 *1 | | 5.2 | | | 5.0 | |
| 200～300万円未満 | 19.9 | 2.2 | 3.4 | 3.0 | | |
| 300～400万円未満 | 7.7 | 0.2 | 0.4 | 0.9 | | |
| 400～500万円未満 | 3.2 | 0.2 | 0.8 | 0.0 | | |
| 500～700万円未満 *2 | 3.3 | 5.5 | 0.4 | 3.1 | 1.2 | |
| 700～1000万円未満 *2 | 1.7 | | | | | |
| 1000万円以上 *2 | 0.5 | | | | | |
| 不明・無回答 | 2.8 | 2.7 | 33.2 | 6.3 | | |
| 合計 | 100.0 | 100.0 | 100.0 | 100.0 | | |
| N | 599 | 556 | 262 | 430 | | |

*1 身体障害者は「100～200万円未満」

*2 身体障害者以外は「500万円以上」

収入の額



(14) 収入の管理者

・ 知的障害者調査, 精神障害者調査において, 収入の管理者について最も比率の高いものは以下のとおりである。

「知的障害者」：母

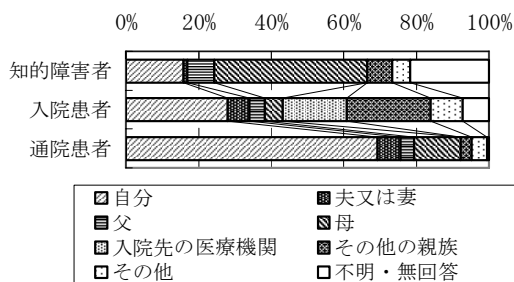
「精神障害者（入院患者）」：自分

「精神障害者（通院患者）」：自分

収入の管理者

| | (単位:%) | | |
|----------|---------------|-------------------|-------|
| | 知的調査 知的障害者 | 精神調査 入院患者 通院患者 | |
| 自分 | 15.8 | 27.9 | 69.3 |
| 夫又は妻 | 1.0 | 6.1 | 6.3 |
| 父 | 7.3 | 4.2 | 3.7 |
| 母 | 42.3 | 5.0 | 12.8 |
| 入院先の医療機関 | - | 17.6 | - |
| その他の親族 | 6.8 | 23.3 | 3.0 |
| その他 | 5.0 | 8.8 | 4.2 |
| 不明・無回答 | 21.7 | 7.3 | 0.7 |
| 合計 | 100.0 | 100.0 | 100.0 |
| N | 764 | 262 | 430 |

収入の管理者



6. 教育の状況

(1) 就学前教育等の状況

- 身体障害児調査, 知的障害児調査において, 就学前教育等の状況について最も比率の高いものは以下のとおりである。

「身体障害児」：通園施設

「知的障害児」：通園施設

就学前教育等の状況〈複数回答2〉

(単位:%)

| | 身体障害児 | 知的障害児 |
|--------|-------|-------|
| 保育所 | 27.5 | 47.9 |
| 幼稚園 | 9.2 | 9.4 |
| 通園施設 | 49.5 | 67.5 |
| 総合療育事業 | 8.3 | 12.0 |
| その他 | 9.2 | 10.3 |
| 自宅にいる | 18.3 | 3.4 |
| 不明・無回答 | 2.8 | 0.9 |
| 合計 | 124.8 | 151.3 |
| N | 109 | 117 |

(2) 就学している学校

- ・ 身体障害児調査、知的障害児調査において、就学している学校について最も比率の高いものは以下のとおりである。

＜小学校（部）＞

「身体障害児」：普通学校（普通学級）

「知的障害児」：普通学校（育成学級）

＜中学校（部）＞

「身体障害児」：普通学校（普通学級）

「知的障害児」：普通学校（育成学級）

＜高等学校（高等部）＞

「身体障害児」：普通学校

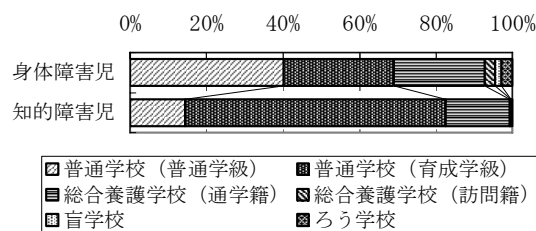
「知的障害児」：総合支援学校（通学籍）

（平成19年4月に、総合養護学校から改称）

就学している学校

| 就学している学校 (小学校(部)) | (単位:%) | |
|----------------------|--------|-------|
| | 身体障害児 | 知的障害児 |
| 普通学校(普通学級) | 40.1 | 14.4 |
| 普通学校(育成学級) | 28.8 | 68.2 |
| 総合養護学校(通学籍) | 23.7 | 16.7 |
| 総合養護学校(訪問籍) | 2.8 | 0.4 |
| 盲学校 | 1.7 | 0.0 |
| ろう学校 | 2.8 | 0.4 |
| 合計 | 100.0 | 100.0 |
| N | 177 | 264 |

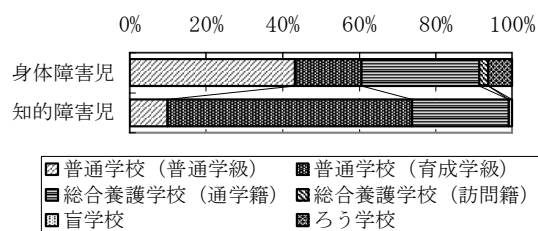
就学している学校〈小学校（部）〉



就学している学校

| 就学している学校 (中学校(部)) | (単位:%) | |
|----------------------|--------|-------|
| | 身体障害児 | 知的障害児 |
| 普通学校(普通学級) | 43.2 | 9.8 |
| 普通学校(育成学級) | 17.3 | 63.9 |
| 総合養護学校(通学籍) | 30.9 | 25.4 |
| 総合養護学校(訪問籍) | 2.5 | 0.0 |
| 盲学校 | 0.0 | 0.8 |
| ろう学校 | 6.2 | 0.0 |
| 合計 | 100.0 | 100.0 |
| N | 81 | 122 |

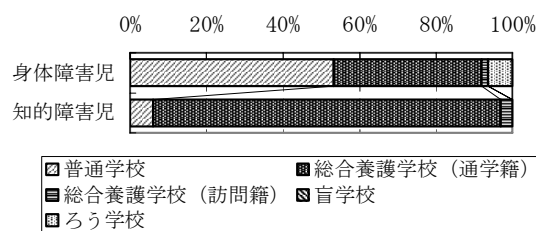
就学している学校〈中学校（部）〉



就学している学校

| 就学している学校 (高等学校(高等部)) | (単位:%) | |
|-------------------------|--------|-------|
| | 身体障害児 | 知的障害児 |
| 普通学校 | 53.2 | 6.1 |
| 総合養護学校(通学籍) | 38.7 | 90.8 |
| 総合養護学校(訪問籍) | 1.6 | 3.1 |
| 盲学校 | 0.0 | 0.0 |
| ろう学校 | 6.5 | 0.0 |
| 合計 | 100.0 | 100.0 |
| N | 62 | 98 |

就学している学校〈高等学校（高等部）〉



(3) 進路希望の状況

- 身体障害児調査，知的障害児調査において，進路希望の状況について最も比率の高いものは以下のとおりである。

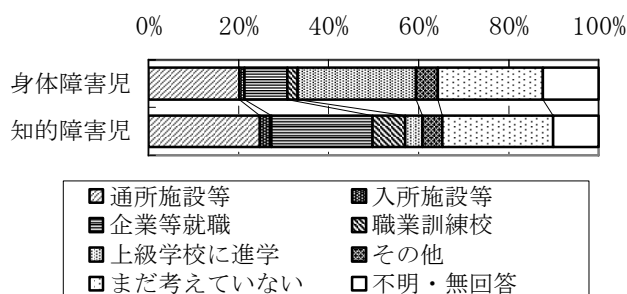
「身体障害児」：上級学校に進学

「知的障害児」：通所施設等， まだ考えていない

進路希望の状況

| | (単位:%) | |
|----------|--------|-------|
| | 身体障害児 | 知的障害児 |
| 通所施設等 | 20.2 | 24.7 |
| 入所施設等 | 1.2 | 2.7 |
| 企業等就職 | 9.5 | 22.4 |
| 職業訓練校 | 2.3 | 7.3 |
| 上級学校に進学 | 26.2 | 3.8 |
| その他 | 4.9 | 4.4 |
| まだ考えていない | 23.3 | 24.7 |
| 不明・無回答 | 12.4 | 10.1 |
| 合計 | 100.0 | 100.0 |
| N | 347 | 523 |

進路希望の状況



- 身体障害児調査，知的障害児調査において，進路希望の状況を15～17歳のみで集計すると，最も比率の高いものは，以下のとおりである。

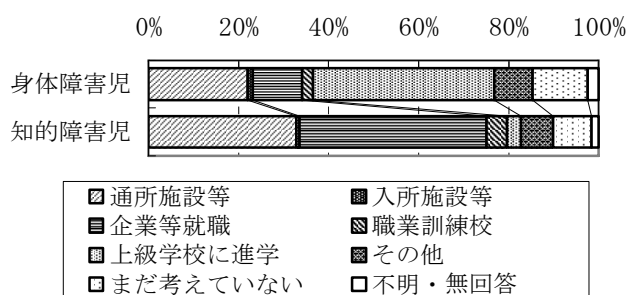
「身体障害児」：上級学校に進学

「知的障害児」：企業等就職

進路希望の状況 (15～17歳で集計)

| | (単位:%) | |
|----------|--------|-------|
| | 身体障害児 | 知的障害児 |
| 通所施設等 | 22.0 | 32.8 |
| 入所施設等 | 1.2 | 0.8 |
| 企業等就職 | 11.0 | 41.4 |
| 職業訓練校 | 2.4 | 4.7 |
| 上級学校に進学 | 40.2 | 3.1 |
| その他 | 8.5 | 7.0 |
| まだ考えていない | 12.2 | 8.6 |
| 不明・無回答 | 2.4 | 1.6 |
| 合計 | 100.0 | 100.0 |
| N | 82 | 128 |

進路希望の状況 (15～17歳で集計)



7. 健康・医療などの状況

(1) 過去 1 年間の治療の状況

- 身体障害者・児調査，知的障害者・児調査，精神障害者調査において，過去 1 年間の治療の状況について最も比率の高いものは以下のとおりである。

「身体障害者」：治療を 1 か月以上受けた

「身体障害児」：治療を 10 日間位受けた

「知的障害者」：治療を 10 日間位受けた

「知的障害児」：治療を 10 日間位受けた

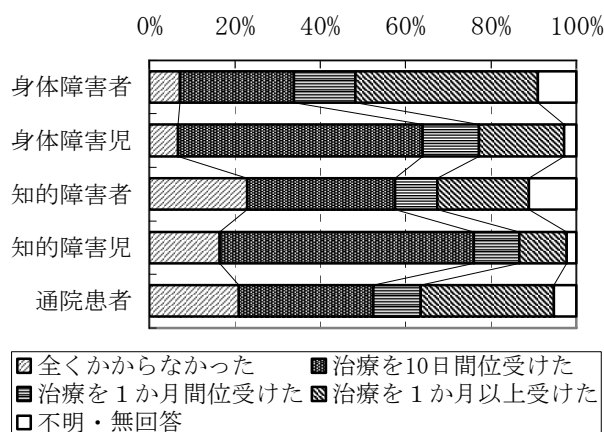
「精神障害者（通院患者）」：治療を 10 日間位受けた

過去 1 年間の治療の状況

(単位:%)

| | 身体・知的調査 | | | | 精神調査 |
|-------------|---------|-------|-------|-------|-------|
| | 身体障害者 | 身体障害児 | 知的障害者 | 知的障害児 | 通院患者 |
| 全くかからなかった | 7.2 | 6.8 | 22.9 | 16.5 | 21.0 |
| 治療を10日間位受けた | 26.6 | 57.3 | 34.6 | 59.5 | 31.4 |
| 治療を1か月間位受けた | 14.4 | 13.1 | 9.9 | 10.6 | 11.1 |
| 治療を1か月以上受けた | 42.8 | 20.0 | 21.5 | 11.1 | 31.3 |
| 不明・無回答 | 9.0 | 2.8 | 11.1 | 2.3 | 5.3 |
| 合計 | 100.0 | 100.0 | 100.0 | 100.0 | 100.0 |
| N | 879 | 459 | 764 | 650 | 819 |

過去 1 年間の治療の状況



(2) 慢性的な病気の状況

- 身体障害者・児調査，知的障害者・児調査，精神障害者調査において，慢性的な病気の状況について最も比率の高いものは以下のとおりである。

「身体障害者」：高血圧症

「知的障害者」：かかっていない

「精神障害者（通院患者）」：かかっていない

慢性的な病気の状況〈複数回答3〉（18歳以上）

（単位：%）

| | 身体・知的調査 | | 精神調査 |
|----------|---------|-------|-------|
| | 身体障害者 | 知的障害者 | 通院患者 |
| 高血圧症 | 33.1 | 6.2 | 8.4 |
| 糖尿病 | 16.3 | 6.9 | 9.8 |
| 慢性関節リウマチ | 6.7 | 0.7 | 1.2 |
| 脳梗塞 | 12.6 | 0.5 | 1.3 |
| 心臓疾患 | 28.9 | 3.1 | 3.1 |
| パーキンソン病 | 2.7 | 0.1 | 1.0 |
| 腎不全 | 7.5 | 0.4 | 0.5 |
| 神経痛 | 9.4 | 2.4 | 6.5 |
| 腰痛 | 26.5 | 6.7 | 18.4 |
| 肥満 | - | 6.9 | - |
| その他 | 24.2 | 24.1 | 20.9 |
| かかっていない | 8.5 | 31.0 | 28.3 |
| 不明・無回答 | 9.4 | 27.4 | 27.5 |
| 合計 | 186.0 | 116.4 | 126.9 |
| N | 879 | 764 | 819 |

「身体障害児」：かかっていない

「知的障害児」：かかっていない

慢性的な病気の状況〈複数回答2〉（18歳未満）

（単位：%）

| | 身体・知的調査 | |
|--------------------|---------|-------|
| | 身体障害児 | 知的障害児 |
| ぜん息 | 7.6 | 7.7 |
| アトピー性皮膚炎 | 8.3 | 12.0 |
| てんかん | 20.3 | 11.7 |
| 心臓疾患 | 19.4 | 4.3 |
| 肥満（医者から指導を受けている場合） | 0.9 | 2.2 |
| その他 | 18.1 | 13.4 |
| かかっていない | 30.7 | 48.0 |
| 不明・無回答 | 10.0 | 12.2 |
| 合計 | 115.3 | 111.4 |
| N | 459 | 650 |

(3) 慢性的な病気の治療日数

- 身体障害者・児調査，知的障害者・児調査，精神障害者調査において，慢性的な病気の治療日数について最も比率の高いものは以下のとおりである。

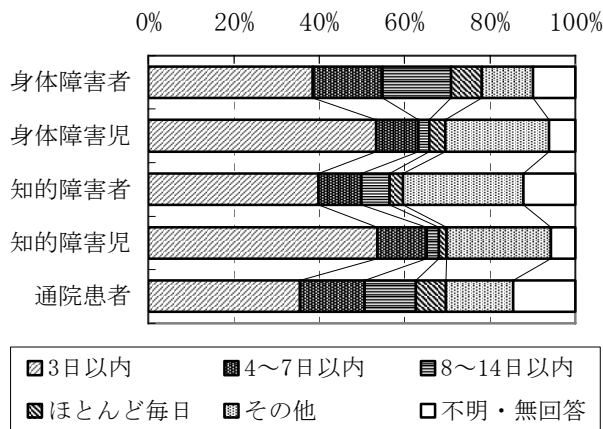
- 「身体障害者」：3 日以内
- 「身体障害児」：3 日以内
- 「知的障害者」：3 日以内
- 「知的障害児」：3 日以内
- 「精神障害者（通院患者）」：3 日以内

慢性的な病気の治療日数

(単位:%)

| | 身体・知的調査 | | | | 精神調査 |
|---------|---------|-------|-------|-------|-------|
| | 身体障害者 | 身体障害児 | 知的障害者 | 知的障害児 | 通院患者 |
| 3日以内 | 38.6 | 53.3 | 39.8 | 53.7 | 35.5 |
| 4～7日以内 | 16.2 | 9.9 | 10.0 | 11.6 | 15.2 |
| 8～14日以内 | 16.1 | 2.6 | 6.6 | 2.7 | 11.9 |
| ほとんど毎日 | 7.2 | 3.7 | 3.1 | 1.9 | 7.0 |
| その他 | 11.9 | 24.3 | 28.2 | 24.3 | 15.7 |
| 不明・無回答 | 10.0 | 6.3 | 12.2 | 5.8 | 14.6 |
| 合計 | 100.0 | 100.0 | 100.0 | 100.0 | 100.0 |
| N | 721 | 272 | 319 | 259 | 369 |

慢性的な病気の治療日数



(4) 障害の診断・判定場所

- 身体障害児調査，知的障害児調査において，障害の診断・判定場所について最も比率の高いものは以下のとおりである。

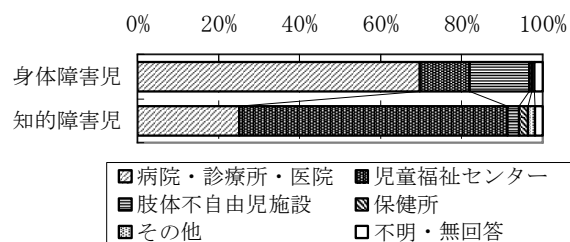
「身体障害児」：病院・診療所・医院

「知的障害児」：児童福祉センター

障害の診断・判定場所

| | (単位:%) | |
|-----------|--------|-------|
| | 身体障害児 | 知的障害児 |
| 病院・診療所・医院 | 69.7 | 25.1 |
| 児童福祉センター | 12.2 | 66.2 |
| 肢体不自由児施設 | 14.8 | 2.9 |
| 保健所 | 0.7 | 2.2 |
| その他 | 0.7 | 1.8 |
| 不明・無回答 | 2.0 | 1.8 |
| 合計 | 100.0 | 100.0 |
| N | 459 | 650 |

障害の診断・判定場所



(5) 障害判定時の悩み

- 身体障害児調査，知的障害児調査において，障害判定時の悩みについて最も比率の高いものは以下のとおりである。

「身体障害児」：療育上の相談相手がなかった

「知的障害児」：療育上の相談相手がなかった

障害判定時の悩み〈複数回答2〉

| | (単位:%) | |
|------------------|--------|-------|
| | 身体障害児 | 知的障害児 |
| 早期の制度的な検診がほしかった | 12.2 | 23.1 |
| 療育上の相談相手がなかった | 34.6 | 38.3 |
| 適切な医療機関がほしかった | 16.6 | 14.0 |
| 適切な療育施設がほしかった | 14.6 | 28.3 |
| 保健所等でもっと指導がほしかった | 18.3 | 15.7 |
| 介護の手助けがほしかった | 19.2 | 19.2 |
| 家族の仕事上に問題が生じた | 15.3 | 11.2 |
| 医療費に悩んだ | 12.2 | 4.8 |
| その他 | 17.6 | 13.7 |
| 不明・無回答 | 5.7 | 5.4 |
| 合計 | 166.2 | 173.7 |
| N | 459 | 650 |

(6) 今後の治療、訓練についての希望

- ・ 身体障害児調査、知的障害児調査において、今後の治療、訓練について最も比率の高いものは以下のとおりである。

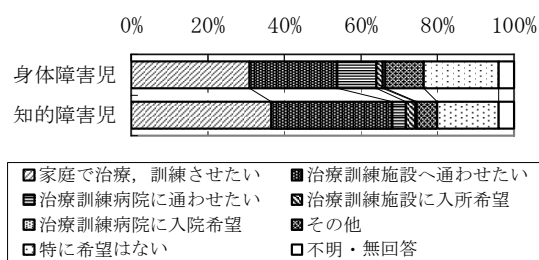
「身体障害児」：家庭で治療、訓練させたい

「知的障害児」：家庭で治療、訓練させたい

今後の治療、訓練についての希望

| | (単位:%) | |
|--------------|--------|-------|
| | 身体障害児 | 知的障害児 |
| 家庭で治療、訓練させたい | 30.9 | 36.6 |
| 治療訓練施設へ通わせたい | 22.9 | 31.7 |
| 治療訓練病院に通わせたい | 10.2 | 3.4 |
| 治療訓練施設に入所希望 | 1.7 | 2.6 |
| 治療訓練病院に入院希望 | 0.7 | 0.3 |
| その他 | 10.0 | 5.4 |
| 特に希望はない | 19.6 | 16.0 |
| 不明・無回答 | 3.9 | 4.0 |
| 合計 | 100.0 | 100.0 |
| N | 459 | 650 |

今後の治療、訓練についての希望



8. 社会参加の状況

(1) スポーツや文化活動等の社会参加の状況

- 身体障害者調査，知的障害者調査，精神障害者調査において，スポーツや文化活動等の社会参加の状況について最も比率の高いものは以下のとおりである。

「身体障害者」：参加していない

「知的障害者」：参加していない

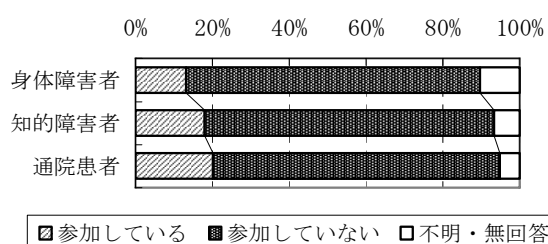
「精神障害者（通院患者）」：参加していない

スポーツや文化活動等の社会参加の状況

(単位:%)

| | 身体・知的調査 | | 精神調査 |
|---------|---------|-------|-------|
| | 身体障害者 | 知的障害者 | 通院患者 |
| 参加している | 13.2 | 18.1 | 20.1 |
| 参加していない | 76.5 | 75.3 | 74.7 |
| 不明・無回答 | 10.4 | 6.7 | 5.1 |
| 合計 | 100.0 | 100.0 | 100.0 |
| N | 879 | 764 | 819 |

スポーツや文化活動等の社会参加の状況



(2) 社会参加している活動の内容

- 身体障害者調査，知的障害者調査，精神障害者調査において，スポーツや文化活動等の社会参加している活動の内容について最も比率の高いものは以下のとおりである。

「身体障害者」：趣味・教養

「知的障害者」：スポーツ

「精神障害者（通院患者）」：スポーツ

社会参加している活動の内容〈複数回答3〉

(単位:%)

| | 身体・知的調査 | | 精神調査 |
|------------|---------|-------|-------|
| | 身体障害者 | 知的障害者 | 通院患者 |
| 趣味・教養 | 54.3 | 33.3 | 49.7 |
| スポーツ | 48.3 | 63.0 | 54.5 |
| 演劇や音楽 | 23.3 | 15.9 | 23.0 |
| 旅行 | 28.4 | 13.0 | 13.9 |
| 施設見学や展示会など | 12.1 | 8.7 | 18.8 |
| 研究会・研修会など | 23.3 | 2.9 | 9.7 |
| その他 | 13.8 | 16.7 | 15.8 |
| 不明・無回答 | 1.7 | 8.7 | 3.0 |
| 合計 | 205.2 | 162.3 | 188.5 |
| N | 116 | 138 | 165 |

(3) 社会参加の際の利用施設

- ・ 身体障害者調査，知的障害者調査，精神障害者調査において，社会参加の際の利用施設について最も比率の高いものは以下のとおりである。

「身体障害者」：その他

「知的障害者」：京都市障害者スポーツセンター

「精神障害者（通院患者）」：京都市障害者スポーツセンター

社会参加の際の利用施設（複数回答2）

（単位：%）

| | 身体・知的調査 | | 精神調査 |
|-----------------|---------|-------|-------|
| | 身体障害者 | 知的障害者 | 通院患者 |
| 京都市身体障害者福祉会館 | 3.4 | 7.2 | - |
| 京都ライトハウス | 6.0 | 0.0 | - |
| 京都市聴覚言語障害センター | 8.6 | 2.9 | - |
| 京都市障害者スポーツセンター | 17.2 | 39.9 | 29.1 |
| 京都市障害者教養文化・体育会館 | 0.9 | 1.4 | 4.2 |
| 西京極総合運動公園・地域体育館 | 6.0 | 15.9 | 13.3 |
| 近くの公園，学校のグラウンド | 12.1 | 13.8 | 23.6 |
| 地域の文化会館 | 23.3 | 11.6 | 13.9 |
| その他 | 37.1 | 30.4 | 27.9 |
| 不明・無回答 | 18.1 | 12.3 | 21.2 |
| 合計 | 132.8 | 135.5 | 133.3 |
| N | 116 | 138 | 165 |

(4) ガイドヘルパーの利用状況

- ・ 身体障害者調査，知的障害者調査において，ガイドヘルパーの利用状況について最も比率の高いものは以下のとおりである。

「身体障害者」：利用する必要がない

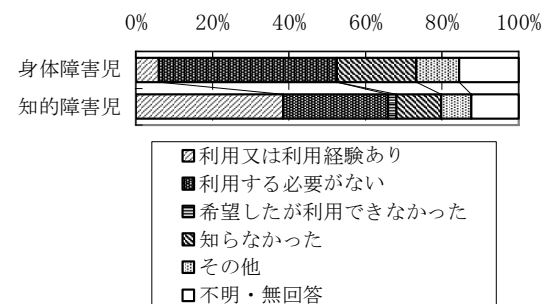
「知的障害者」：利用又は利用経験あり

ガイドヘルパーの利用状況

（単位：%）

| | 身体障害者 | 知的障害者 |
|---------------|-------|-------|
| 利用又は利用経験あり | 6.0 | 38.4 |
| 利用する必要がない | 46.6 | 27.5 |
| 希望したが利用できなかった | 0.0 | 2.2 |
| 知らなかった | 20.7 | 11.6 |
| その他 | 11.2 | 8.0 |
| 不明・無回答 | 15.5 | 12.3 |
| 合計 | 100.0 | 100.0 |
| N | 116 | 138 |

ガイドヘルパーの利用状況



(5) 社会参加していない理由

- ・ 身体障害者調査，知的障害者調査，精神障害者調査において，社会参加していない理由について最も比率の高いものは以下のとおりである。

「身体障害者」：病気

「知的障害者」：参加する仲間がない

「精神障害者（通院患者）」：病気

社会参加していない理由〈複数回答3〉

(単位:%)

| | 身体・知的調査 | | 精神調査 |
|-------------|---------|-------|-------|
| | 身体障害者 | 知的障害者 | 通院患者 |
| 時間的なゆとりがない | 16.4 | 20.0 | 22.2 |
| 経済的なゆとりがない | 19.6 | 19.1 | 36.4 |
| 利用できる施設が少ない | 5.2 | 10.3 | 9.0 |
| 外出が困難 | 32.3 | 8.9 | 20.1 |
| 介助者がいない | 6.7 | 8.5 | 6.0 |
| 参加する仲間がない | 13.4 | 40.5 | 26.3 |
| よい指導者がいない | 1.5 | 6.1 | 6.9 |
| 周りの人に迷惑をかける | 16.7 | 10.3 | 9.6 |
| 周りの人の眼が気になる | 1.6 | 11.3 | 16.2 |
| 高齢 | 43.8 | 10.4 | 18.6 |
| 病気 | 49.9 | 10.3 | 36.9 |
| その他 | 7.4 | 21.2 | 12.9 |
| 不明・無回答 | 5.1 | 11.3 | 6.0 |
| 合計 | 219.5 | 188.2 | 227.3 |
| N | 672 | 575 | 612 |

(6) 今後の社会参加希望の有無

- ・ 身体障害者調査，知的障害者調査，精神障害者調査において，今後の社会参加希望の有無について最も比率の高いものは以下のとおりである。

「身体障害者」：参加したくない

「知的障害者」：参加したくない

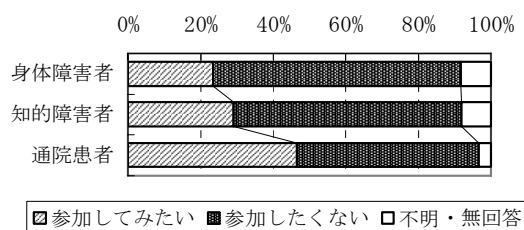
「精神障害者（通院患者）」：参加したくない

今後の社会参加希望の有無

(単位:%)

| | 身体・知的調査 | | 精神調査 |
|---------|---------|-------|-------|
| | 身体障害者 | 知的障害者 | 通院患者 |
| 参加してみたい | 23.4 | 29.0 | 46.4 |
| 参加したくない | 68.3 | 62.8 | 50.2 |
| 不明・無回答 | 8.3 | 8.2 | 3.4 |
| 合計 | 100.0 | 100.0 | 100.0 |
| N | 672 | 575 | 612 |

今後の社会参加希望の有無



(7) 社会参加してみたい活動の種類

- ・ 身体障害者調査，知的障害者調査，精神障害者調査において，社会参加してみたい活動の種類について最も比率の高いものは以下のとおりである。

「身体障害者」：趣味・教養

「知的障害者」：スポーツ

「精神障害者（通院患者）」：趣味・教養

社会参加してみたい活動の種類（複数回答3）

（単位：%）

| | 身体・知的調査 | | 精神調査 |
|------------|---------|-------|-------|
| | 身体障害者 | 知的障害者 | 通院患者 |
| 趣味・教養 | 65.6 | 46.1 | 68.3 |
| スポーツ | 39.5 | 58.7 | 54.6 |
| 演劇や音楽 | 38.2 | 46.7 | 47.2 |
| 旅行 | 47.8 | 55.1 | 50.0 |
| 施設見学や展示会など | 18.5 | 13.8 | 19.7 |
| 研究会・研修会など | 11.5 | 3.6 | 9.9 |
| その他 | 5.7 | 5.4 | 5.6 |
| 不明・無回答 | 2.5 | 0.0 | 1.4 |
| 合 計 | 229.3 | 229.3 | 256.7 |
| N | 157 | 167 | 284 |

9. 災害時の対応

(1) 避難場所の認知

- 身体障害者・児調査，知的障害者・児調査，精神障害者調査において，避難場所の認知について最も比率の高いものは以下のとおりである。

「身体障害者」：一時，広域の両方を知っている

「身体障害児」：一時，広域の両方を知っている

「知的障害者」：両方とも知らない

「知的障害児」：一時，広域の両方を知っている

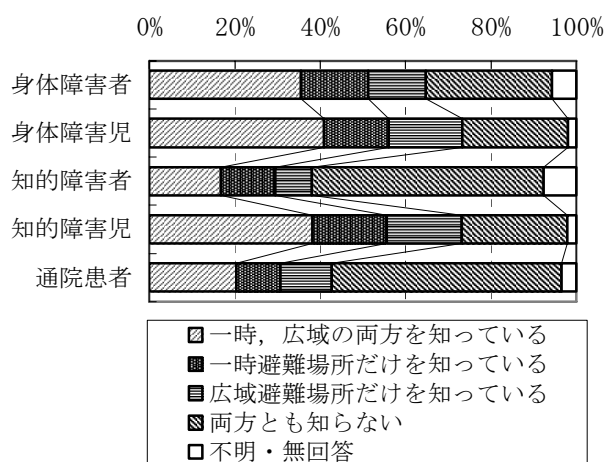
「精神障害者調査（通院患者）」：両方とも知らない

避難場所の認知

(単位:%)

| | 身体・知的調査 | | | | 精神調査 |
|----------------|---------|-------|-------|-------|-------|
| | 身体障害者 | 身体障害児 | 知的障害者 | 知的障害児 | 通院患者 |
| 一時，広域の両方を知っている | 35.5 | 41.0 | 16.8 | 38.2 | 20.4 |
| 一時避難場所だけを知っている | 15.8 | 15.0 | 12.7 | 17.4 | 10.4 |
| 広域避難場所だけを知っている | 13.4 | 17.2 | 8.6 | 17.5 | 12.0 |
| 両方とも知らない | 29.5 | 24.8 | 54.2 | 24.8 | 53.7 |
| 不明・無回答 | 5.8 | 2.0 | 7.7 | 2.2 | 3.5 |
| 合計 | 100.0 | 100.0 | 100.0 | 100.0 | 100.0 |
| N | 879 | 459 | 764 | 650 | 819 |

避難場所の認知



(2) 災害時の単独避難の可否

- 身体障害者・児調査，知的障害者・児調査，精神障害者調査において，災害時の単独避難の可否について最も比率の高いものは以下のとおりである。

- 「身体障害者」：一人のできる
- 「身体障害児」：一人のできる
- 「知的障害者」：一人のできる
- 「知的障害児」：手助けがあればできる
- 「精神障害者調査（通院患者）」：一人のできる

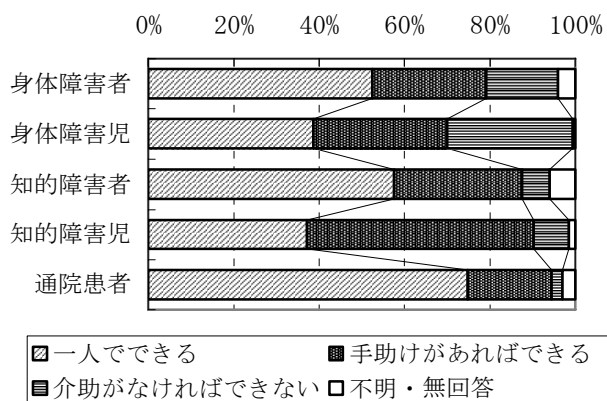
災害時の単独避難の可否

| | 身体・知的調査 | | | | 精神調査 |
|-------------|---------|-------|-------|-------|-------|
| | 身体障害者 | 身体障害児 | 知的障害者 | 知的障害児 | 通院患者 |
| 一人のできる | 52.4 | 38.6 | 57.6 | 37.1 | 74.8 |
| 手助けがあればできる | 26.7 | 31.4 | 30.0 | 53.2 | 19.5 |
| 介助がなければできない | 16.7 | 29.4 | 6.4 | 8.2 | 2.6 |
| 不明・無回答 | 4.1 | 0.6 | 6.0 | 1.5 | 3.1 |
| 合計 | 100.0 | 100.0 | 100.0 | 100.0 | 100.0 |
| N | 879 | 347 | 764 | 523 | 819 |

(単位:%)

* 身体障害児，知的障害児については，6歳以上を対象とする

災害時の単独避難の可否



* 身体障害児，知的障害児については，6歳以上を対象とする

(3) 自主防災組織の認知

- 身体障害者・児調査，知的障害者・児調査，精神障害者調査において，自主防災組織の認知について最も比率の高いものは以下のとおりである。

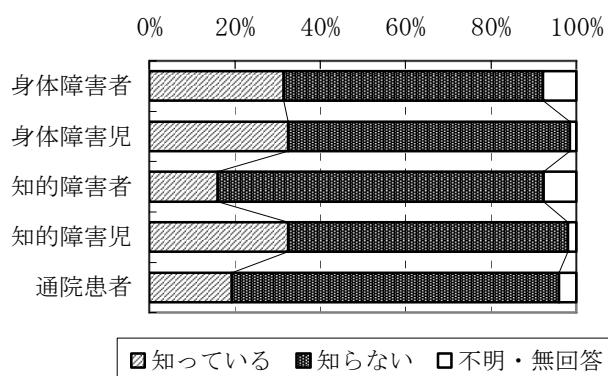
- 「身体障害者」：知らない
- 「身体障害児」：知らない
- 「知的障害者」：知らない
- 「知的障害児」：知らない
- 「精神障害者調査（通院患者）」：知らない

自主防災組織の認知

(単位:%)

| | 身体・知的調査 | | | | 精神調査 |
|--------|---------|-------|-------|-------|-------|
| | 身体障害者 | 身体障害児 | 知的障害者 | 知的障害児 | 通院患者 |
| 知っている | 31.4 | 32.5 | 16.0 | 32.5 | 19.3 |
| 知らない | 60.8 | 66.0 | 76.3 | 65.5 | 76.7 |
| 不明・無回答 | 7.8 | 1.5 | 7.7 | 2.0 | 4.0 |
| 合計 | 100.0 | 100.0 | 100.0 | 100.0 | 100.0 |
| N | 879 | 459 | 764 | 650 | 819 |

自主防災組織の認知



(4) 自主防災組織への参加状況

- ・ 身体障害者・児調査，知的障害者・児調査，精神障害者調査において，自主防災組織への参加状況について最も比率の高いものは以下のとおりである。

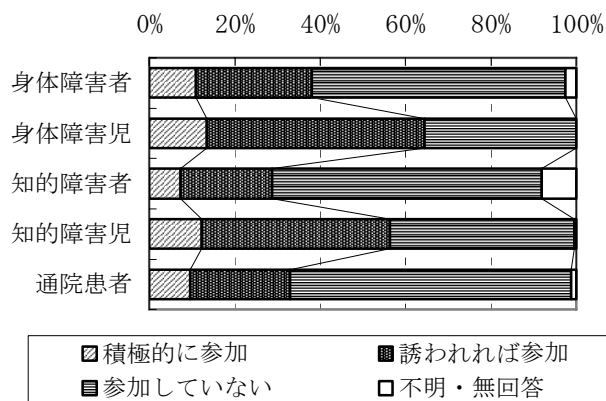
- 「身体障害者」：参加していない
- 「身体障害児」：誘われれば参加
- 「知的障害者」：参加していない
- 「知的障害児」：誘われれば参加
- 「精神障害者調査（通院患者）」：参加していない

自主防災組織の活動への参加状況

(単位:%)

| | 身体・知的調査 | | | | 精神調査 |
|---------|---------|-------|-------|-------|-------|
| | 身体障害者 | 身体障害児 | 知的障害者 | 知的障害児 | 通院患者 |
| 積極的に参加 | 10.9 | 13.4 | 7.4 | 12.3 | 9.5 |
| 誘われれば参加 | 27.2 | 51.0 | 21.3 | 44.1 | 23.4 |
| 参加していない | 59.4 | 35.6 | 63.1 | 43.1 | 65.8 |
| 不明・無回答 | 2.5 | 0.0 | 8.2 | 0.5 | 1.3 |
| 合計 | 100.0 | 100.0 | 100.0 | 100.0 | 100.0 |
| N | 276 | 149 | 122 | 211 | 158 |

自主防災組織の活動への参加状況



(5) 災害時の不安

- ・ 身体障害者・児調査，知的障害者・児調査，精神障害者調査において，災害時の不安の内容について最も比率の高いものは以下のとおりである。

「身体障害者」：自分で避難ができない

「身体障害児」：自分で避難ができない

「知的障害者」：初期消火ができない

「知的障害児」：自分で避難ができない

「精神障害者（通院患者）」：医療器具の使用・服薬ができなくなる

災害時の不安〈複数回答2〉

(単位:%)

| | 身体・知的調査 | | | | 精神調査 |
|-------------------|---------|-------|-------|-------|-------|
| | 身体障害者 | 身体障害児 | 知的障害者 | 知的障害児 | 通院患者 |
| 自分で避難ができない | 40.2 | 60.3 | 24.7 | 57.8 | 16.6 |
| 初期消火ができない | 24.7 | 22.4 | 42.0 | 41.2 | 31.6 |
| 医療器具の使用・服薬ができなくなる | 30.0 | 33.8 | 9.6 | 8.6 | 32.6 |
| 避難所での滞在 | 11.8 | 11.3 | 14.3 | 25.4 | 17.9 |
| 情報の取得 | 11.4 | 14.4 | 16.0 | 11.8 | 15.1 |
| その他 | 7.2 | 9.8 | 10.6 | 10.6 | 9.0 |
| 特にない | 18.4 | 12.4 | 23.4 | 10.2 | 24.1 |
| 不明・無回答 | 11.9 | 2.6 | 10.7 | 4.9 | 9.6 |
| 合計 | 155.6 | 167.1 | 151.3 | 170.6 | 156.7 |
| N | 879 | 459 | 764 | 650 | 819 |

10. 福祉施設の利用及び福祉施策への要望など

(1) 悩みごとの相談先

- ・ 身体障害者・児調査, 知的障害者・児調査において, 悩みごとの相談先について最も比率の高いものは以下のとおりである。

「身体障害者」：福祉事務所など市の専門機関

「身体障害児」：医療機関

「知的障害者」：福祉事務所など市の専門機関

「知的障害児」：福祉事務所など市の専門機関

悩みごとの相談先〈複数回答3〉

(単位:%)

| | 身体障害者 | 身体障害児 | 知的障害者 | 知的障害児 |
|---------------|-------|-------|-------|-------|
| 福祉事務所など市の専門機関 | 62.6 | 60.6 | 62.2 | 65.8 |
| 障害のある市民団体 | 3.8 | 9.4 | 5.0 | 8.2 |
| 民生委員・児童委員 | 9.2 | 1.7 | 3.4 | 1.4 |
| 身体・知的障害者相談員 | 13.4 | 1.7 | 16.9 | 4.3 |
| 社会福祉施設職員 | 11.1 | 4.8 | 10.6 | 6.3 |
| 障害者地域生活支援センター | 4.9 | 9.8 | 12.2 | 13.8 |
| ホームヘルパー | 9.1 | 2.4 | 4.8 | 4.9 |
| ボランティア | 0.9 | 0.7 | 1.8 | 1.5 |
| 学校・会社 | 1.3 | 35.3 | 7.6 | 45.5 |
| 医療機関 | 45.8 | 64.9 | 16.2 | 32.3 |
| 家族・知人 | 40.2 | 56.9 | 45.8 | 52.3 |
| その他 | 5.9 | 7.6 | 8.6 | 12.2 |
| 不明・無回答 | 9.6 | 1.7 | 10.7 | 2.2 |
| 合計 | 217.7 | 257.5 | 205.9 | 250.8 |
| N | 879 | 459 | 764 | 650 |

(2) 今後の相談内容

- 身体障害者・児調査，知的障害者・児調査，精神障害者調査において，今後の相談内容について最も比率の高いものは以下のとおりである。

「身体障害者」：医療・健康のこと

「身体障害児」：医療・健康のこと

「知的障害者」：福祉サービス・介助のこと

「知的障害児」：教育のこと

「精神障害者（通院患者）」：医療・健康のこと

今後の相談内容（複数回答3）

（単位：%）

| | 身体・知的調査 | | | | 精神調査 |
|-----------------|---------|-------|-------|-------|-------|
| | 身体障害者 | 身体障害児 | 知的障害者 | 知的障害児 | 通院患者 |
| 医療・健康のこと | 72.2 | 61.7 | 42.0 | 30.6 | 66.2 |
| 教育のこと *1 | 1.0 | 60.8 | 8.8 | 63.8 | 4.5 |
| 仕事のこと | 7.6 | 36.6 | 30.6 | 56.2 | 36.8 |
| 住まいのこと | - | - | - | - | 22.5 |
| 収入のこと | 22.3 | 13.5 | 21.1 | 19.4 | 33.3 |
| 福祉サービスの利用のこと *2 | 52.8 | 39.0 | 35.1 | 46.0 | 42.0 |
| 介助のこと *2 | | | 10.9 | | |
| 日常生活での悩みのこと | 20.0 | 33.6 | 23.4 | 42.2 | 31.0 |
| 災害時の避難方法などのこと | 23.1 | 8.9 | 8.0 | 7.7 | 8.3 |
| 財産の管理や利用について | - | - | 11.4 | - | 9.5 |
| その他 | 6.0 | 5.2 | 8.1 | 5.2 | 5.6 |
| 不明・無回答 | 11.9 | 2.0 | 16.4 | 1.8 | 8.4 |
| 合計 | 217.1 | 261.2 | 215.7 | 268.9 | 245.5 |
| N | 879 | 459 | 764 | 650 | 819 |

*1 知的障害者は「療育・教育のこと」

*2 知的障害者以外は「福祉サービスの利用・介助のこと」

(3) 利用を希望する施設・障害者施策

- ・ 身体障害者・児調査，知的障害者・児調査，精神障害者調査において，利用を希望する施設・障害者施策について最も比率の高いものは以下のとおりである。

「身体障害者」：障害者地域生活支援センター

「身体障害児」：障害者地域生活支援センター

「知的障害者」：障害者地域生活支援センター

「知的障害児」：障害者地域生活支援センター

「精神障害者（入院患者）」：デイ・ケア

「精神障害者（通院患者）」：デイ・ケア

利用を希望する施設・障害者施策（身体障害・知的障害）（複数回答3）

（単位：%）

| | 身体障害者 | 身体障害児 | 知的障害者 | 知的障害児 |
|---------------------|-------|-------|-------|-------|
| 障害者地域生活支援センター | 35.9 | 42.9 | 32.6 | 43.7 |
| ホームヘルプサービス | 24.2 | 12.9 | 10.9 | 6.3 |
| ショートステイ | 24.3 | 23.5 | 19.9 | 21.5 |
| ガイドヘルパー | 7.4 | 17.6 | 12.4 | 29.7 |
| 重度障害者等包括支援 | 7.6 | 12.6 | 3.9 | 3.1 |
| デイサービス | 13.0 | 10.2 | 6.2 | 12.8 |
| 就労移行支援，職業訓練校 | 1.8 | 17.6 | 8.0 | 28.9 |
| 授産施設，福祉工場，共同作業所 | 1.4 | 7.0 | 15.4 | 20.5 |
| 自立訓練を行う施設 | 2.8 | 12.0 | 7.7 | 33.4 |
| 施設入所支援 | 10.2 | 4.8 | 12.4 | 3.1 |
| ケアホーム，福祉ホーム | 4.0 | 3.1 | 15.7 | 12.6 |
| 重症心身障害児(者)施設 | 1.9 | 12.4 | 3.0 | 1.1 |
| 公営住宅 | 14.6 | 11.3 | 9.8 | 6.3 |
| 老人ホームなどの施設 | 33.3 | 18.1 | 28.5 | 17.4 |
| スポーツ施設 | 6.9 | 14.6 | 5.2 | 12.5 |
| サークル活動，文化活動などのできる施設 | 8.9 | 14.6 | 7.3 | 14.0 |
| その他 | 3.1 | 5.7 | 4.8 | 4.5 |
| 不明・無回答 | 16.5 | 7.4 | 19.9 | 2.9 |
| 合計 | 218.0 | 248.4 | 223.8 | 274.2 |
| N | 879 | 459 | 764 | 650 |

利用を希望する施設・障害者施策（精神障害）（複数回答3）

（単位：%）

| | 精神調査 | |
|---------------------|-------|-------|
| | 入院患者 | 通院患者 |
| グループ活動 | 7.2 | 9.5 |
| デイ・ケア | 19.6 | 44.0 |
| こころのふれあい交流サロン | 12.1 | 13.1 |
| 障害者地域生活支援センター | 14.6 | 18.9 |
| ホームヘルプサービス | 9.5 | 12.3 |
| ショートステイ | 5.1 | 6.8 |
| ガイドヘルパー | 6.7 | 5.1 |
| 就労移行支援 | 8.9 | 12.1 |
| 通所授産施設，福祉工場，共同作業所など | 5.4 | 9.3 |
| 自立訓練 | 10.7 | 9.8 |
| 施設入所支援 | 5.0 | 4.8 |
| グループホーム・ケアホーム・福祉ホーム | 6.1 | 3.5 |
| アパート・公営住宅 | 18.2 | 21.2 |
| 老人ホームなどの施設 | 10.8 | 16.2 |
| スポーツ施設 | 5.0 | 11.2 |
| サークル活動，文化活動などのできる施設 | 7.4 | 9.8 |
| その他 | 17.1 | 6.7 |
| 不明・無回答 | 22.9 | 12.8 |
| 合計 | 192.5 | 227.2 |
| N | 719 | 819 |

(4) 福祉施策への要望

- 身体障害者・児調査, 知的障害者・児調査, 精神障害者調査において, 福祉施策への要望について最も比率の高いものは以下のとおりである。

「身体障害者」：公的年金等所得保障の充実

「身体障害児」：公的年金等所得保障の充実

「知的障害者」：公的年金等所得保障の充実

「知的障害児」：障害のある人の雇用促進

「精神障害者（入院患者）」：公的年金等所得保障の充実

「精神障害者（通院患者）」：公的年金等所得保障の充実

「精神障害者（家族）」：公的年金等所得保障の充実

福祉施策への要望（身体障害・知的障害）〈複数回答5〉

(単位:%)

| | 身体障害者 | 身体障害児 | 知的障害者 | 知的障害児 |
|-----------------------|-------|-------|-------|-------|
| 専門的な機能回復訓練 | 12.6 | 23.7 | 4.1 | 12.9 |
| 医師等による訪問指導 | 11.8 | 6.5 | 7.6 | 17.2 |
| 医療費軽減等 | 47.1 | 34.6 | 33.1 | 20.2 |
| 障害者医療等医療制度の拡充 | 36.2 | 39.4 | 23.8 | 24.9 |
| 日常生活用具等改善, 開発 | 18.3 | 39.0 | — | — |
| 介助体制の充実 | 18.3 | 20.9 | 12.2 | 12.2 |
| 金銭管理や福祉サービス利用の支援 | — | — | 12.8 | 17.2 |
| 手話通訳, 点訳, ガイドヘルパー等の充実 | 4.2 | 12.9 | 17.1 | 30.0 |
| 障害状況に応じた職業訓練 | 2.7 | 19.2 | 12.2 | 44.9 |
| 障害のある人の雇用促進 | 7.1 | 33.8 | 27.5 | 60.9 |
| 公的年金等所得保障の充実 | 52.8 | 59.9 | 54.3 | 54.0 |
| 障害のある人に理解と関心をもつ | 20.4 | 43.1 | 34.6 | 55.5 |
| 各種の相談事業の充実 | 8.8 | 10.2 | 6.8 | 5.1 |
| バリアフリーのまちづくり | 33.0 | 34.2 | 10.3 | 14.8 |
| スポーツ, 文化活動等に参加したい | 6.7 | 10.2 | 10.6 | 16.8 |
| 障害のある人の権利を守る施策 | 14.8 | 24.0 | 27.5 | 32.0 |
| 家族のリフレッシュ事業 | 15.2 | 21.4 | 20.8 | 22.0 |
| その他 | 3.0 | 2.8 | 4.1 | 5.7 |
| 不明・無回答 | 16.7 | 2.8 | 20.2 | 2.9 |
| 合計 | 329.7 | 438.8 | 339.5 | 449.2 |
| N | 879 | 459 | 764 | 650 |

福祉施策への要望（精神障害）〈複数回答5〉

(単位:%)

| | 精神調査 | | |
|-------------------|-------|-------|-------|
| | 入院患者 | 通院患者 | 家族 |
| 精神障害やてんかんへの理解 | 17.2 | 42.5 | 34.7 |
| 保健所の相談や訪問活動の充実 | 14.0 | 22.8 | 27.5 |
| 各種の相談事業の充実 | 18.5 | 23.7 | 31.1 |
| 医療体制の充実 | 12.9 | 24.3 | 20.7 |
| 障害者医療等医療制度の拡充 | 18.8 | 39.9 | 37.8 |
| 公的年金等所得保障の充実 | 33.4 | 46.4 | 70.5 |
| 住まいの場確保の支援 | 20.9 | — | 19.7 |
| 日常生活支援の充実 | 12.4 | 14.3 | 15.5 |
| 金銭管理や福祉サービスの利用支援 | 14.2 | 8.3 | 9.8 |
| ガイドヘルパーなどの充実 | 7.6 | 6.1 | 10.9 |
| 障害状況に応じた職業訓練 | 8.5 | 15.6 | 33.7 |
| 障害のある人の雇用促進 | 14.0 | 27.7 | 52.3 |
| 交通運賃割引制度の充実 | 16.8 | 27.0 | 17.1 |
| 交流活動の充実 | 10.3 | 10.7 | 8.8 |
| スポーツ, 文化活動等に参加したい | 11.4 | 16.0 | 9.3 |
| 障害のある人の権利を守る施策 | 15.4 | 28.3 | 30.1 |
| 家族のリフレッシュ事業 | 7.8 | 18.2 | 19.7 |
| その他 | 12.8 | 5.5 | 6.2 |
| 不明・無回答 | 23.5 | 8.9 | 0.5 |
| 合計 | 290.5 | 386.3 | 456.0 |
| N | 719 | 819 | 193 |

1.1. 家族への質問

(1) 家族と同居できない場合の居住地

- 知的障害者調査（家族）、精神障害者調査（家族）において、家族と同居できない場合の居住地について最も比率の高いものは以下のとおりである。

「知的障害者（家族）」：老人ホームなどの施設

「精神障害者（家族）」：共同生活を行い、介護や生活支援を行う施設

家族と同居できない場合の居住地（複数回答2）

| | (単位:%) | |
|----------------------|---------------|------------|
| | 知的調査 知的障害者 | 精神調査 家族 |
| 自宅 | 31.5 | 38.9 |
| 障害のある人に配慮した住宅（公営住宅）* | 14.1 | 20.7 |
| 共同生活を行い、介護や生活支援を行う施設 | 35.1 | 45.6 |
| 介護を受けながら生活できる施設 | 31.3 | 39.4 |
| 老人ホームなどの施設 | 40.4 | 40.9 |
| その他 | 3.5 | 2.6 |
| 不明・無回答 | 12.2 | 1.0 |
| 合計 | 168.2 | 189.1 |
| N | 764 | 193 |

* 精神障害者（家族）は「一人暮らしのアパート・公営住宅など」

(2) 家族と同居できない場合の主な収入

- 知的障害者調査（家族）、精神障害者調査（家族）において、家族と同居できない場合の主な収入について最も比率の高いものは以下のとおりである。

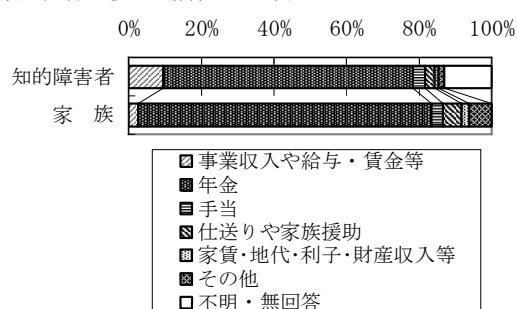
「知的障害者（家族）」：年金

「精神障害者（家族）」：年金

家族と同居できない場合の主な収入

| | (単位:%) | |
|----------------|---------------|------------|
| | 知的調査 知的障害者 | 精神調査 家族 |
| 事業収入や給与・賃金等 | 9.4 | 2.6 |
| 年金 | 68.8 | 80.8 |
| 手当 | 3.3 | 3.1 |
| 仕送りや家族援助 | 2.6 | 5.2 |
| 家賃・地代・利子・財産収入等 | 1.2 | 2.1 |
| その他 | 1.6 | 6.2 |
| 不明・無回答 | 13.1 | 0.0 |
| 合計 | 100.0 | 100.0 |
| N | 764 | 193 |

家族と同居できない場合の主な収入



(3) 成年後見制度の利用状況

- ・ 知的障害者調査（家族）、精神障害者調査（家族）において、成年後見制度の利用状況について最も比率の高いものは以下のとおりである。

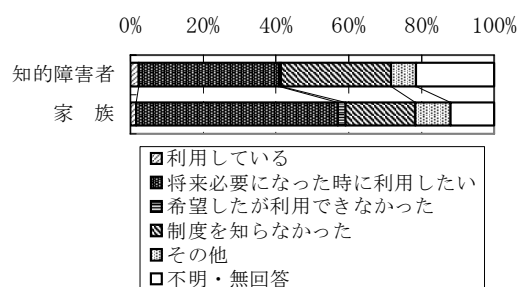
「知的障害者（家族）」：将来必要になった時に利用したい

「精神障害者（家族）」：将来必要になった時に利用したい

成年後見制度の利用状況

| | (単位:%) | |
|-----------------|---------------|------------|
| | 知的調査 知的障害者 | 精神調査 家族 |
| 利用している | 2.4 | 1.6 |
| 将来必要になった時に利用したい | 38.5 | 55.4 |
| 希望したが利用できなかった | 0.5 | 2.1 |
| 制度を知らなかった | 30.4 | 19.2 |
| その他 | 6.7 | 9.8 |
| 不明・無回答 | 21.6 | 11.9 |
| 合計 | 100.0 | 100.0 |
| N | 764 | 193 |

成年後見制度の利用状況



(4) 成年後見制度を利用しやすくする方策

- ・ 知的障害者調査（家族）、精神障害者調査（家族）において、成年後見制度を利用しやすくする方策について最も比率の高いものは以下のとおりである。

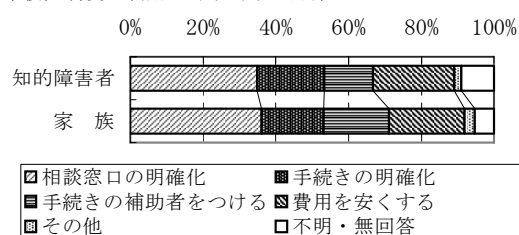
「知的障害者（家族）」：相談窓口の明確化

「精神障害者（家族）」：相談窓口の明確化

成年後見制度を利用しやすくする方策

| | (単位:%) | |
|-------------|---------------|------------|
| | 知的調査 知的障害者 | 精神調査 家族 |
| 相談窓口の明確化 | 34.9 | 36.0 |
| 手続きの明確化 | 18.5 | 17.1 |
| 手続きの補助者をつける | 13.4 | 18.0 |
| 費用を安くする | 22.1 | 20.7 |
| その他 | 2.0 | 2.7 |
| 不明・無回答 | 9.1 | 5.4 |
| 合計 | 100.0 | 100.0 |
| N | 298 | 111 |

成年後見制度を利用しやすくする方策



(5) 地域福祉権利擁護事業の利用状況

- ・ 知的障害者調査（家族）、精神障害者調査（家族）において、地域福祉権利擁護事業の利用状況について最も比率の高いものは以下のとおりである。

「知的障害者（家族）」：制度を知らなかった

「精神障害者（家族）」：将来必要になった時に利用したい

地域福祉権利擁護事業の利用状況

(単位：%)

| | 知的調査 | 精神調査 |
|-----------------|-------|-------|
| | 知的障害者 | 家族 |
| 利用している | 3.9 | 6.2 |
| 将来必要になった時に利用したい | 27.4 | 46.1 |
| 希望したが利用できなかった | 0.5 | 1.0 |
| 制度を知らなかった | 36.9 | 23.8 |
| その他 | 5.2 | 12.4 |
| 不明・無回答 | 26.0 | 10.4 |
| 合計 | 100.0 | 100.0 |
| N | 764 | 193 |

地域福祉権利擁護事業の利用状況

