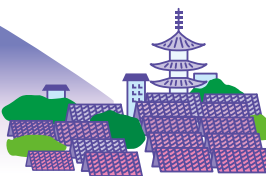




市民しんぶん東山区版

こちら東山



6/15

東山区の総人口:38,671人
 男性:16,572人
 女性:22,099人
 世帯数:21,392世帯
 平成28年5月1日現在(推計)

<http://www.city.kyoto.lg.jp/higasiyama/>

大雨による浸水にご注意を!

京都市では、「雨に強いまちづくり」を進めています。東山区役所、山科区役所はじめ、両区を担当する部局が連携して情報を共有し、浸水被害を最小限に抑えるための対策に取り組んでいます。

近年、京都市内でも台風や集中豪雨による被害が多発しています。水害や土砂災害は、事前の備えにより被害を最小限に抑えられます。「地域力」を生かしながら、雨に強いまちづくりを共に進めてまいりましょう。

京都市長

門川 大作



京都市「雨に強いまちづくり」防災ワンポイントアドバイス!

玄関や床下換気口などの水の浸入口を塞ぐことで浸水被害を最小限に抑えることができます。ぜひ参考にしてみてください!

用意するもの

- ☑ ポリタンク
- ☑ ブルーシート
(レジャーシートでも代用可)
- ☑ 長めの板
(机でも代用可)

■長めの板(机でも代用可)を活用し、水の浸入を食い止めることができます!

ポリタンク(土のう利用も可)に水を入れ、板を固定

+ プラスワンポイント

ポリタンクに水をためておくことで、断水時の雑用水としても使用できます。



■長めの板がない場合は、ポリタンクを並べて止水板代わりにすることもできます。

ブルーシートで包むと止水効果がアップします!



水害から身を守るための避難時の心得

安全な避難経路を...

避難場所までの経路は、あらかじめ自分たちで決めておき、安全に通行できるかを確認しておきましょう。



正確な情報収集と早めの避難を...

テレビやラジオなどで気象情報、災害情報、避難情報に注意し、危険を感じたら早めの避難をしましょう。



動きやすい服装で...

持ち物はリュックで、手は自由に、長靴よりひも付き運動靴で避難しましょう。



その他役立つ情報がたくさんあります! 詳しくはこちら!

京都市「雨に強いまちづくり」推進行動計画 概要版

配布場所 東山区役所、東山消防署、東部土木事務所



問合せ 区地域力推進室(☎561-9105) 東山消防署(☎541-0191)

月輪学区自主防災会・稲荷学区自主防災会「避難所相互利用協定」を締結

大雨のシーズンを前に、京都市指定避難所である元月輪小学校と稲荷小学校の運営を担当する月輪学区自主防災会と伏見区稲荷学区自主防災会が、隣接する両地域の方が安全に避難できるよう行政区の区域を越えた協定を締結しました。

5月10日の締結式には、樋口晴雄月輪学区自主防災会会長、宮永晴治稲荷学区自主防災会会長が協定書に調印しました。



※折り込み版「避難勧告等の判断・伝達マニュアルを作成しました!」もご覧ください。