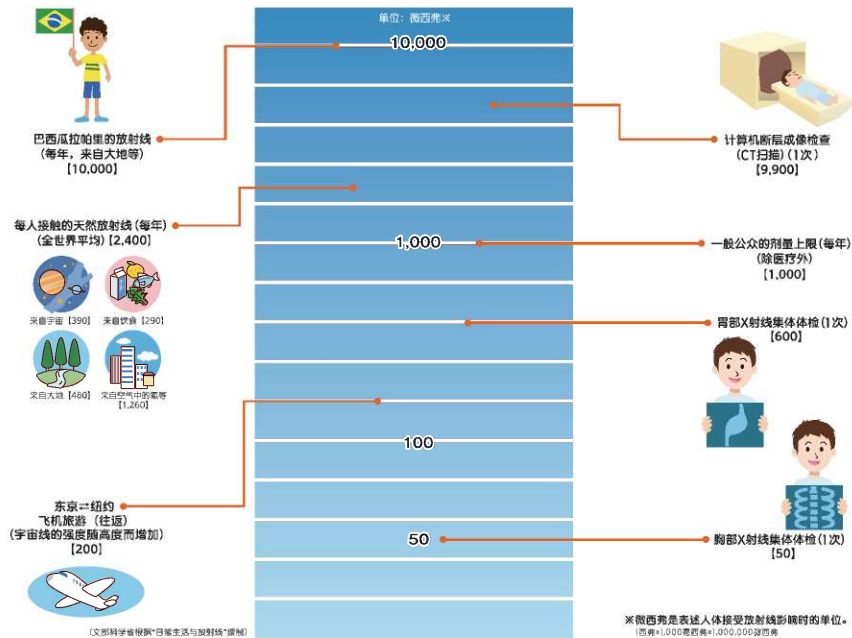


# 关于核能防灾

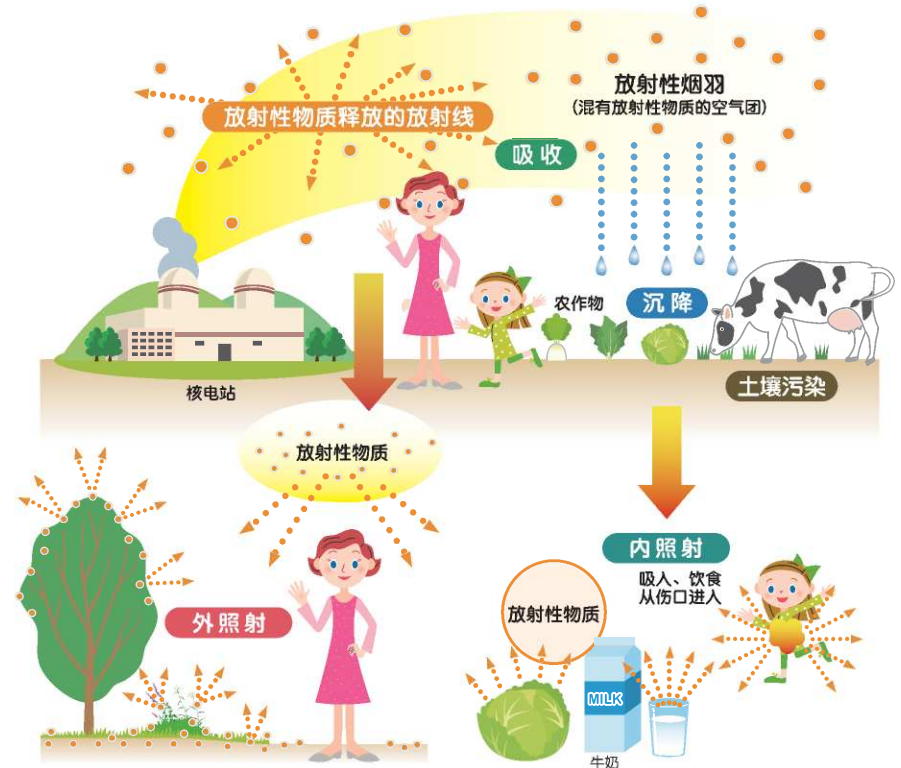
## ③ 日常生活和放射线

在我们的生活中，大地和饮食等原本含有的放射性物质会释放出来，也会不断地少量接触到来自宇宙的放射线。但是，日常生活和就医接触的放射线不会影响健康。



## 核能灾害的影响

核电站发生事故时，放射性物质可能会释放至周边地区而造成污染，人体可能会受到放射线照射。



### “照射”和“污染”的区别

“照射”是指接触放射线，放射性物质附着在皮肤或衣服的状态叫“污染”。

### 关于“外照射”和“内照射”

“外照射”是指体外被放射线照射。  
“内照射”是指人通过呼吸或饮食摄入体内的放射性物质，对体内组织或内脏的照射。

## 参考 有关核能防灾的主页网址

□ 京都市防灾危机管理信息馆  
<http://www.bousai-kyoto-city.jp/bousai/>



□ 京都市返家支援网站  
<http://www.bousai-kyoto-city.jp/kitakushien-mobile/top.html>



□ 京都市环境放射线监控  
<http://www.city.kyoto.lg.jp/gyozai/page/0000147709.html>



□ 京都府 (京都府环境放射线监视遥测系统)  
<http://www.aris.pref.kyoto.jp/>



京都市行财政局防灾危机管理室

邮编604-0931京都市中京区押小路通河原町西人榎木町450-2

电话 075(212)6792 传真 075(212)6790

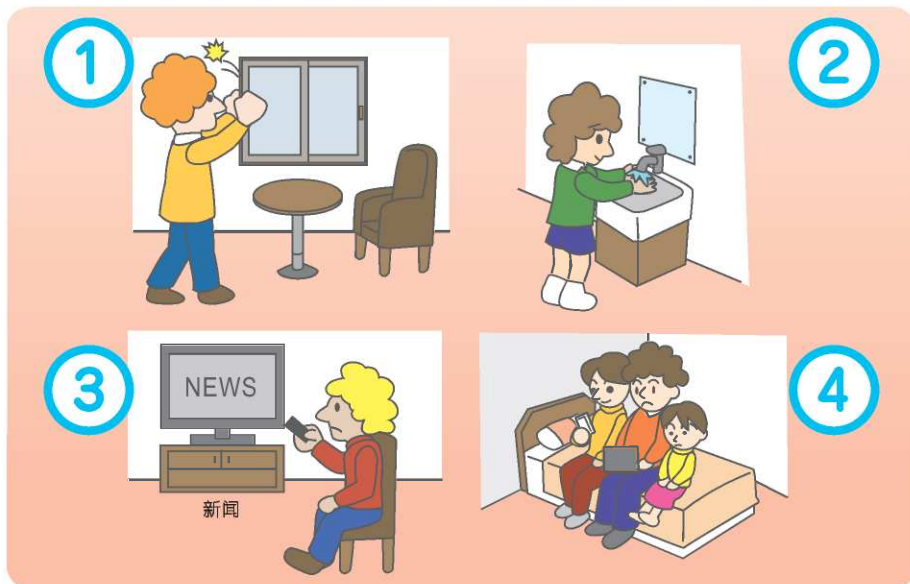
发行年月 2017年3月 京都市印刷品 第285163号

## ① 发生灾害时的行动

- 请按照指示，迅速进入家里、工作单位、最近的公共设施等建筑物内。
- 请注意电视、广播、互联网等信息，在未得到指示前请避免外出。

### (1) 室内躲避

室内躲避可防止因吸入混有放射性物质的空气而导致内照射，并减轻来自放射性烟羽的外照射。



**① 防止含有放射性物质的户外空气进入。**  
(将门窗等所有开口部封闭，并关掉吸入户外空气的空调和通风设备。)

**② 从外面回家后，将身体上沾附的放射性物质冲洗掉。**  
(换衣服，洗脸，洗手，洗脚，漱口。换下来的衣服保存在塑料袋内，与其他衣服分开，将袋口扎紧。)

**③ 获取正确信息。**  
(从报纸、电视、广播、互联网等渠道获取正确信息，不受谣言、流言蛊惑。)

**④ 在未得到新的指示和信息之前，冷静等待，不要外出。**

- 与大雨、地震不同，身体无感觉。(看不见，闻不着，皮肤感触不到等)
- 自己无法判断受害的程度大小。

## (2) 在得到避难指示时…

远离放射性物质等释放源(核电站等)，以减少照射。根据灾害发生后的辐射剂量率测定值，判断是否实施避难。



## ② 京都市附近的核电站

离京都市最近的核电站是位于福井县的关西电力株式会社大饭发电站，其次是高滨发电站。

