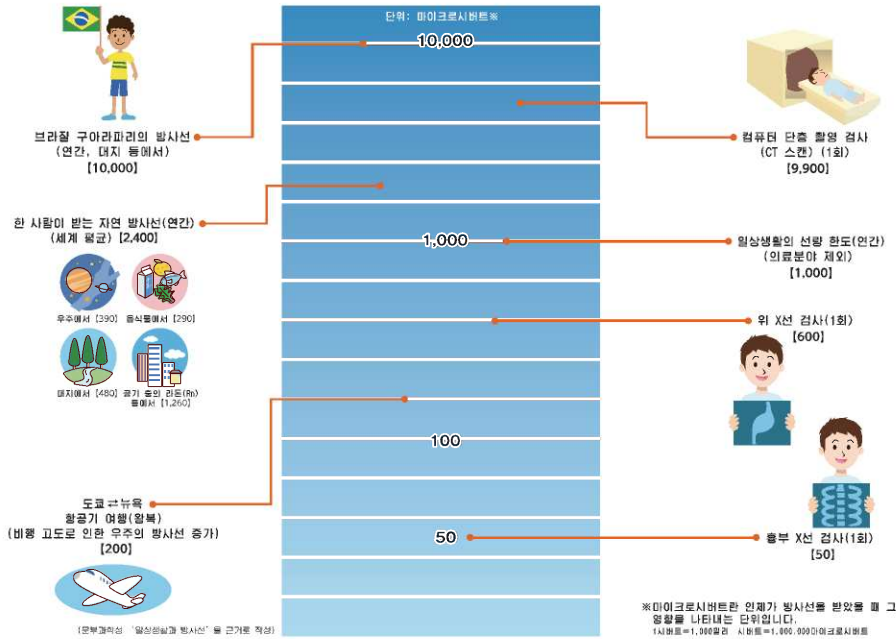


③ 일상생활과 방사선

우리는 생활 속에서 대지나 음식물에 원래 들어있는 방사성 물질과 우주로부터 오는 방사선을 조금씩 받고 있습니다. 그러나 일상생활이나 의료과정에서 받게 되는 방사선은 건강에 영향을 주지 않습니다.



참고 원자력 방재 관련 홈페이지

□ 교토시 방재 위기 관리 정보관
<http://www.bousai-kyoto-city.jp/bousai/>



□ 교토시 귀가 지원 사이트
<http://www.bousai-kyoto-city.jp/kitakushien-mobile/top.html>



□ 교토시의 환경 방사선 모니터링
<http://www.city.kyoto.lg.jp/gyozai/page/0000147709.html>



□ 교토부(교토부 환경 방사선 감시 텔레미터시스템)
<http://www.aris.pref.kyoto.jp/>



교토시 행정재정국 방재 위기 관리실

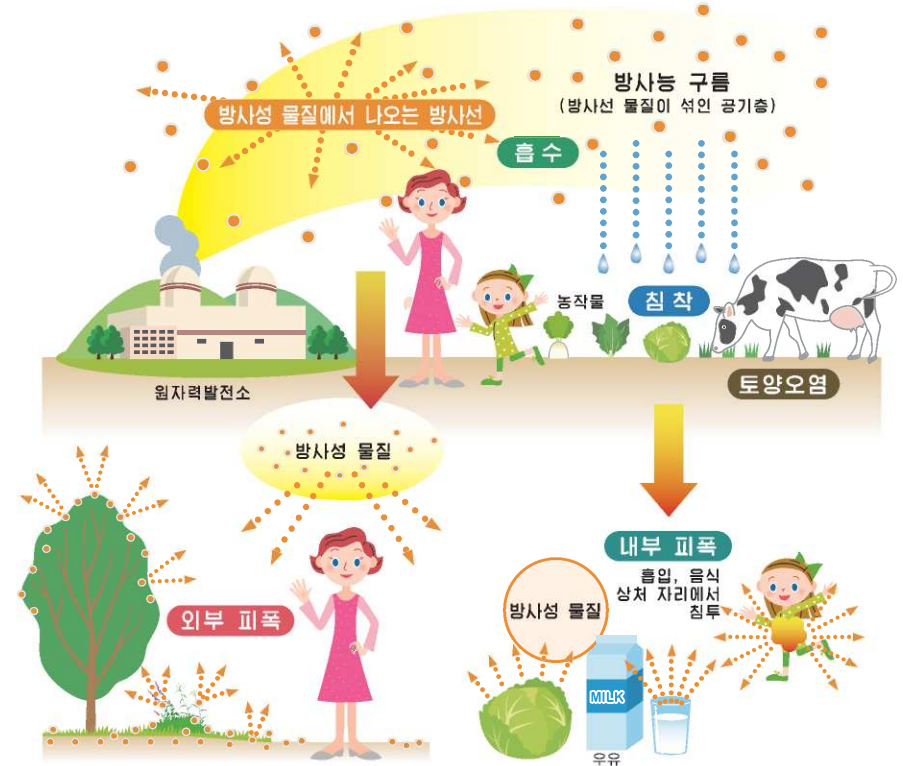
(우)604-0931 교토시 나가코쿠 오시코지도리 가와라타치 니시이루 에노키초 450-2
 전화 075(212)6792 FAX 075(212)6790

발행 연월 2017년 3월 교토시 인생물 제 285164 호

방사능 방재란

방사능 재해의 영향

원자력 발전소에서 사고가 일어나면 주변 지역에 방사성 물질이 방출되어 오염되거나 방사선을 받아 피폭될 위험이 있습니다.



‘피폭’ 과 ‘오염’ 의 차이

‘피폭’ 이란 방사선을 받는 것으로 방사성 물질이 피부나 의복에 부착된 상태를 ‘오염’ 이라고 합니다.

‘외부 피폭’ 과 ‘내부 피폭’ 이란

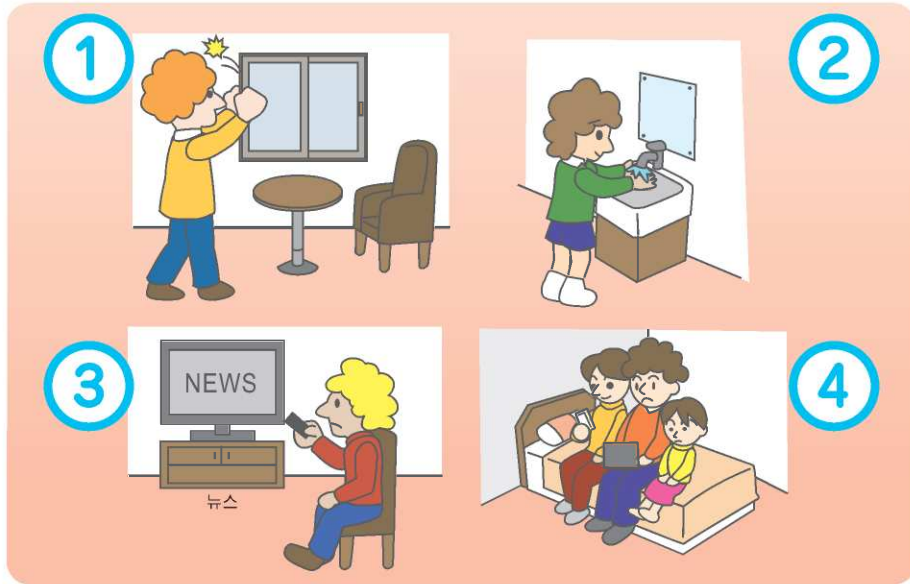
‘외부 피폭’ 은 신체의 외부로부터 방사선을 받는 것입니다.
 ‘내부 피폭’ 은 사람의 호흡과 음식을 통해 체내로 흡수된 방사성 물질에 의해 체내의 조직과 장기가 방사선을 받는 것입니다.

① 재난 발생 시 행동수칙

○지시에 따라 자택이나 직장, 근처의 공공시설 등 건물 안으로 빨리 들어가십시오.
○텔레비전, 라디오, 인터넷 등의 정보에 귀를 기울이며 지시가 있을 때까지 외출을 삼가하십시오.

(1) 건물 내 대피

건물 안으로 대피하여 방사성 물질이 섞인 공기 흡입으로 인한 내부 피폭을 방지하고 방사성 구름으로부터의 외부 피폭을 경감시킵니다.



① 방사성 물질을 포함한 외부 공기의 침입을 방지한다.
(모든 창문과 방문의 개구부를 폐쇄하고 외부 공기가 들어오지 않도록 공기 조절 장치 및 환기 설비를 정지한다.)

② 밖에서 돌아오면 신체에 묻은 방사성 물질을 씻어낸다
(의복을 갈아입고 얼굴과 손발을 씻고 양치를 한다. 외출할 때 입었던 옷은 다른 의류와 분리하여 비닐 봉투에 보관하고 밀봉한다.)

③ 정확한 정보를 얻는다.
(신문, 텔레비전, 라디오, 인터넷 등에서 정확한 정보를 얻고 유언비어나 거짓 정보에 현혹되지 않는다.)

④ 새로운 지시나 정보가 나올 때까지 침착하게 대기하고 지시가 내려지기 전에 외출하지 않는다.

●**목우나 지진과 달리 피부로 느낄 수 없다. (보이거나 피부로 느껴지거나 별다른 냄새가 없음)**
●**피해의 정도를 본인 스스로가 알 수 없다.**

(2) 피난 지시가 나오면...

방사성 물질 등의 방출원(원자력 발전소 등)으로부터 멀리 떨어져 피폭을 경감시킵니다. 피난 실시 여부는 재해 발생 후 방사선량 측정치로 판단합니다.

피난할 때의 순서



① 지시 내용을 잘 듣습니다.

② 피부를 노출시키지 않도록 마스크, 긴 소매 상의, 긴 바지를 착용하고 소지품을 준비합니다.

③ 시의 지시에 따라 피난합니다.

② 교토시 주변 원자력 발전소

교토시에서 가장 가까운 원자력 발전소는 후쿠이현에 있는 간사이 전력(주)의 오이 발전소이고 그다음은 다카하마 발전소입니다.

