

2020 6/15

きらり伏見

市民しんぶん伏見区版



低炭素社会の実現に向けて、
ご来庁の際は公共交通機関の
ご利用をお願いします。

伏見区ホームページアドレス <https://www.city.kyoto.lg.jp/fushimi/>

新型コロナウイルス感染防止のため、新しい生活様式(人との間隔の確保、マスク着用、手洗いなど)の実践を!
※本紙に掲載の内容は、今後、予告なく変更になる場合があります。

伏見区ホームページで、新型コロナウイルス感染症に関する情報を随時発信中。
伏見区



区役所・支所・出張所における開庁時間短縮のお知らせ **開庁時間** 平日9時30分～12時、13時～16時 (12時～13時は窓口休止)

水害・土砂災害時の安全な避難のために



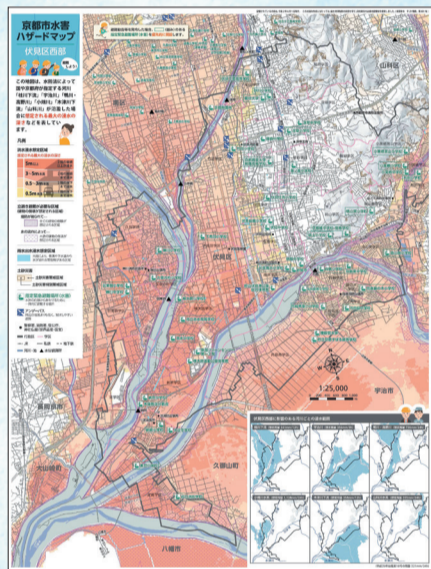
正しい知識を身に
着け、いつ起こるか
分からない災害に備
えましょう。
京都市長
門川 大作

近年、台風や集中豪雨などによる大規模な水害や土砂災害が全国各地で発生しています。災害発生時に安全に避難するためには、日ごろの備えと避難時の適切な判断が必要です。水害などが起きやすい出水期を迎えるに当たり、今一度災害に関する行動を確認しましょう。

日ごろの備え

過密を避けるため、親族・知人宅への避難を優先!

■災害時の行動を決めておく!
「水害ハザードマップ」と「土砂災害ハザードマップ」で、避難場所や避難経路を確認しておきましょう。



水害ハザードマップ

Q どこに避難したらいいの?
A 想定される浸水の深さが自宅の居住部分(2階の場合は床面3m)を越えない場合や、土砂災害の恐れがない場合は、屋内の安全な場所へ避難。屋外への避難が必要な場合は、安全な場所に住む親族や知人宅、最寄りの高く頑丈な建物、又は指定緊急避難場所に避難しましょう。また、**大勢の方が集まる**ことが想定される指定緊急避難場所では、**感染防止対策の徹底のため、マスクや体温計などを各自ご準備**ください。

非常持ち出し品を準備!

日ごろから最小限の非常持ち出し品を用意し、リュックサックなど両手が空くかばんに入れておきましょう。



- 例えば.../
- 非常食 飲料水 常備薬
 - 携帯電話 電池・充電器類 懐中電灯
 - 携帯ラジオ 防寒具 貴重品(現金など)
- 感染防止のために必要な物**
- マスク 体温計 上履き
 - アルコール消毒液又はウェットティッシュ

災害発生の際の恐れがあるとき

■災害情報や避難情報を入手!
市では、水害や土砂災害が発生する可能性が高まったときに、学区単位で避難情報を発令。災害情報や避難情報は、テレビのデータ放送や市ホームページ(防災危機管理情報館)、緊急速報メール等で発信します。

■自分に合った**タイミングで避難!**
災害の状況、家族構成などによって避難のタイミングは変わります(自宅などが安全な場合は、避難場所に行く必要はありません)。

避難情報の種類		
高い	危険度	極めて高い
警戒レベル3 避難準備・高齢者等避難開始	警戒レベル4 避難勧告	警戒レベル4 避難指示(緊急)
避難の準備をしてください。避難に時間の掛かる方は避難を開始してください。	避難を開始してください。	直ちに避難を開始してください。

避難情報案内システム
(☎241-9901、英語対応☎241-9902)
市では、今年度、新たに電話の自動音声応答により情報を伝えるシステムを導入。電話の音声案内に従い、郵便番号7桁を入力することで、学区ごとの避難情報を入手できます。

Q 学校などの指定緊急避難場所は、いつ開設されるの?
A 右上の表の「避難準備・高齢者等避難開始」等の発令時には開設されています。事前に決めた避難行動に沿って、早い段階で安全に避難を。また、**感染防止のため、避難場所にはマスクを着用して向かう、入る前に体調チェックを受ける**など、しっかり対策しましょう。

Q 逃げ遅れたら、どうしたらいいの?
A 避難経路が浸水している恐れがあるなど、避難するのが危険な場合は、自宅の安全な場所や最寄りの高く頑丈な建物等、その場その場で最も安全な場所へ移動するなど、命を守る行動を取ってください。

問合せ 地域防災担当 (☎☎611-1295 (深)☎642-3125 (醒)☎571-6105)