

京都市の交通事故

～ 令和 5 年中 の
交通事故の概況～

京都市

（文化市民局くらし安全推進部くらし安全推進課）

は　じ　め　に

令和5年中のわが国における交通事故は、発生件数は307,930件（前年比2.4%減）、負傷者数は365,595人（前年比2.5%増）と19年連続の減少から増加に転じ、また、死者数は2,678人（前年度比2.6%増）、重傷者数は27,636人（前年比6.2%増）になるなど、全体的に増加しており、「第11次交通安全基本計画」に掲げた国の目標（令和7年までに24時間死者数を2,000人以下、重傷者数を22,000人以下）を、昨年に引き続き達成できませんでした。

京都市内の状況は、発生件数は2,419件（前年比0.7%増）と、平成22年から令和4年まで12年間続いた減少が途絶え、増加に転じる結果となりましたが、負傷者数は2,709人（前年比1.6%減）、重傷者数は480人（前年比1.6%減）と減少しました。

死者数については、昨年の16人から11人増え27人となり、そのうち16名が高齢者であり、約6割を占めています。

京都市では、交通事故のない安全で快適な市民生活の実現のため、平成25年7月に「京都市交通安全基本条例」を施行し、市民総ぐるみで事故防止に取り組んでまいりました。令和3年度に作成した「第11次京都市交通安全計画」において、条例に基本理念として掲げる「人命の尊重」や「歩行者、自転車利用者及び公共交通を優先するまちづくり」を考え方の基本に据えるとともに、近年課題となっている高齢者の交通事故を防止するため、今後も関係機関と緊密に連携しながら、交通安全対策を一層推進してまいります。

この資料は、京都市内における交通事故について多角的にとりまとめたものです。交通事故に関し、様々なデータから事故の状況を知っていただき、事故防止に御活用していただければ幸いです。

最後に、本資料の作成に当たっては、京都府警察本部から資料の提供などの多大な御協力をいただきましたことについて、厚く御礼を申し上げます。

目 次

令和5年中の交通事故の概況

1	概況	
(1)	京都市の交通事故の発生状況	1
(2)	京都府の交通事故の発生状況	1
(3)	全国の交通事故の発生状況	1
(4)	京都市の単位当たり交通事故発生状況	1
2	いつ交通事故が起こったか	
(1)	月別発生件数	2
(2)	月別死者数	2
(3)	月別負傷者数	2
(4)	曜日別	3
(5)	時間帯別	3
3	どこで交通事故が起こったか	
(1)	道路形状別	4
(2)	路線別	4
4	だれが交通事故にあったか	
(1)	年齢別・状態別死者数	5
(2)	年齢別・状態別負傷者数	5
(3)	子ども(中学生以下)の被害状況の年別推移	5
(4)	高齢者(65歳以上)の被害状況の年別推移	5
5	どのような交通事故が起こったか	
(1)	事故形態別	6
(2)	第一当事者のシートベルト・ヘルメット着用状況	6
6	どうして交通事故が起こったか	
(1)	第一当事者の違反種別(歩行者の場合)	7
(2)	第一当事者の違反種別(車両の場合)	7
7	交通事故の態様	
(1)	歩行者の被害(当事者被害(第1当事者以外を含む))	8
(2)	自転車の事故(当事者被害(第1当事者以外を含む))	8
(3)	二輪車の事故(当事者被害(第1当事者以外を含む))	8
(4)	四輪車の事故(当事者被害(第1当事者以外を含む))	9
(5)	高齢運転者(65歳以上)の事故(全被害)	9
(6)	高齢運転者(65歳以上)が第1当事者(原付以上)の事故(全被害)	9
(資料1)	京都市の交通事故発生状況等の推移	10
(資料2)	京都府の交通事故発生状況等の推移	11
(資料3)	全国の交通事故発生状況等の推移	12
(資料4)	大都市における交通事故発生状況の比較	13

本書を利用される方へ

- 1 本書は、令和5年1月から12月までの間に発生した交通事故データを取りまとめたものです。
- 2 本書で使用している用語の意味は次のとおりです。

「交通事故」 … 道路交通法第2条第1項に規定されている道路上において、車両(自動車、原動機付自転車、自転車やリヤカー等の軽車両)、路面電車又は歩行者の交通によって発生した事故であり、死亡又は負傷を伴ったもの(人身事故)をいう。したがって、物的損害のみを伴った事故(物損事故)は、除かれている。

「死者」 … 交通事故により、事故発生後24時間以内に死亡した者をいう。したがって、24時間を経過して死亡した者は、実際には事故による死者であっても、この統計上では負傷者として計上している。

「第一当事者」 … 交通事故の当事者のうち、当該事故の原因となった違反(過失)がより重い当事者をいい、違反(過失)が同程度の場合は被害がより小さい方の当事者をいう。

「交差点付近」 … 交差点の側端から30メートル以内の道路部分
- 3 各表の欄中、空欄は件数又は人数の数値が0であることを、「－」は該当する数値が未集計又は算出不可であることを、「△」は減少を表しています。

令和5年中の交通事故の概況

1 概況

(1) 京都市の交通事故の発生状況

発生件数	2,419 件	(対前年比	18	0.7%)
死 者	27 人	(対前年比	11	68.8%)
負 傷 者	2,709 人	(対前年比	△ 43	△1.6%)

(2) 京都府の交通事故の発生状況

発生件数	4,067 件	(対前年比	257	6.7%)
死 者	59 人	(対前年比	14	31.1%)
負 傷 者	4,668 人	(対前年比	255	5.8%)

(3) 全国の交通事故の発生状況

発生件数	307,903 件	(対前年比	7,064	2.3%)
死 者	2,678 人	(対前年比	68	2.6%)
負 傷 者	365,595 人	(対前年比	8,994	2.5%)

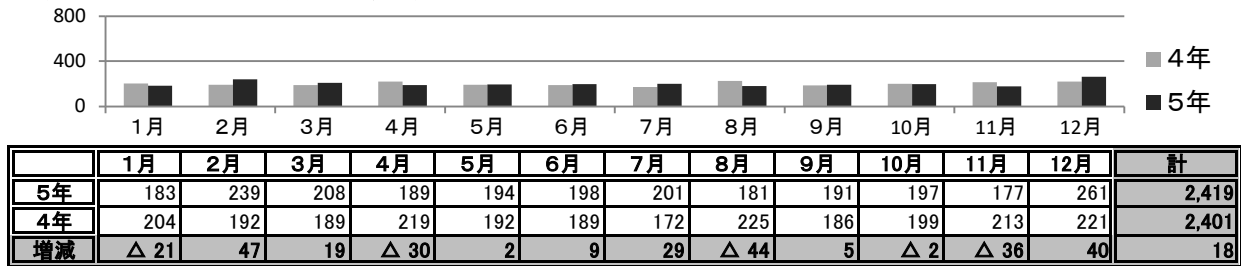
(4) 京都市の単位当たり交通事故発生状況

単 位		令和5年	令和4年	前 年 比 較
				増 減
1 日 当 た り	発生件数 (件)	7	7	0
	死 者 (人)	0	0	0
	負 傷 者 (人)	7	8	△ 0
人口10万人当たり	発生件数 (件)	168	166	2
	死 者 (人)	2	1	0
	負 傷 者 (人)	188	190	△ 2
道路延長10km当たり	発生件数 (件)	7	7	0
	死 者 (人)	0	0	0
	負 傷 者 (人)	7	8	△ 0
自動車1万台当たり	発生件数 (件)	43	41	2
	死 者 (人)	0	0	0
	負 傷 者 (人)	49	47	1

2 いつ交通事故が起こったか

(1) 月別発生件数(件)

12月が261件(10.8%)と最も多く、11月の177件(7.3%)が最も少ない。

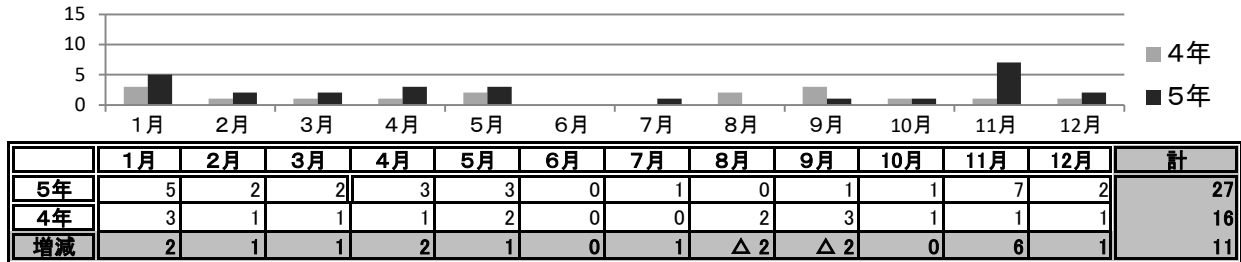


(内訳)

	1月	2月	3月	4月	5月	6月	7月	8月	9月	10月	11月	12月	計
北	8	21	8	6	13	10	14	12	16	11	14	12	145
上京	10	11	15	8	8	4	5	13	10	12	5	9	110
左京	14	14	18	17	24	11	18	14	18	14	24	18	204
中京	19	23	22	18	12	14	12	8	11	16	16	15	186
東山	6	8	8	12	6	12	6	9	10	11	9	18	115
山科	14	19	16	21	23	14	17	10	20	19	16	23	212
下京	13	14	19	22	13	23	12	14	14	14	11	21	190
南	21	25	24	24	20	26	25	32	19	26	22	35	299
右京	18	30	25	16	23	26	19	20	27	19	22	27	272
西京	15	23	14	12	13	14	14	12	17	12	9	7	162
伏見	45	51	39	33	39	44	59	37	29	43	29	76	524

(2) 月別死者数(人)

11月が7人(25.9%)で最も多く、6月及び8月が0人(0.0%)で最も少ない。

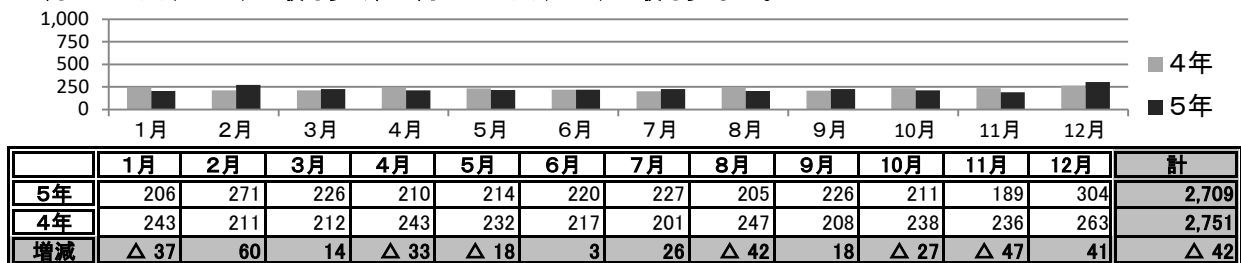


(内訳)

	1月	2月	3月	4月	5月	6月	7月	8月	9月	10月	11月	12月	計
北	0	0	0	0	0	0	1	0	0	1	0	0	2
上京	0	0	0	0	0	0	0	0	0	0	0	0	0
左京	1	0	0	0	0	0	0	0	0	0	0	0	1
中京	0	0	0	0	0	0	0	0	0	0	2	0	2
東山	0	0	0	0	0	0	0	0	0	0	0	0	0
山科	2	0	0	1	0	0	0	0	0	0	0	0	3
下京	2	0	0	0	0	0	0	0	0	0	1	0	3
南	0	0	0	0	1	0	0	0	0	0	0	0	1
右京	0	1	1	0	0	0	0	0	0	0	0	1	3
西京	0	0	0	1	0	0	0	0	0	0	1	0	2
伏見	0	1	1	1	2	0	0	0	1	0	3	1	10

(3) 月別負傷者数(人)

12月が304人(11.2%)で最も多く、11月が189人(7.0%)で最も少ない。

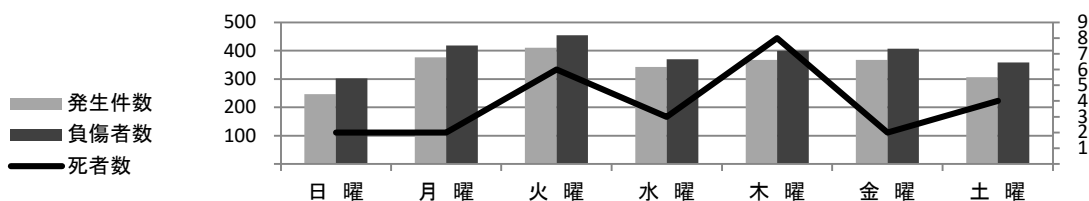


(内訳)

	1月	2月	3月	4月	5月	6月	7月	8月	9月	10月	11月	12月	計
北	8	24	8	6	14	10	14	12	18	13	14	13	154
上京	11	11	16	8	8	4	5	15	10	12	5	11	116
左京	14	16	21	20	26	12	20	22	19	14	27	21	232
中京	19	25	24	21	18	15	12	8	11	16	18	16	203
東山	7	9	9	12	6	13	8	10	13	15	9	26	137
山科	16	25	19	22	26	18	21	12	25	22	19	27	252
下京	15	16	19	25	14	26	12	15	14	16	12	22	206
南	26	28	28	30	22	29	29	36	24	27	23	38	340
右京	19	34	25	21	26	29	25	23	37	19	25	29	312
西京	20	26	16	12	15	16	18	14	24	13	8	9	191
伏見	51	57	41	33	39	48	63	38	31	44	29	92	566

(4) 曜日別

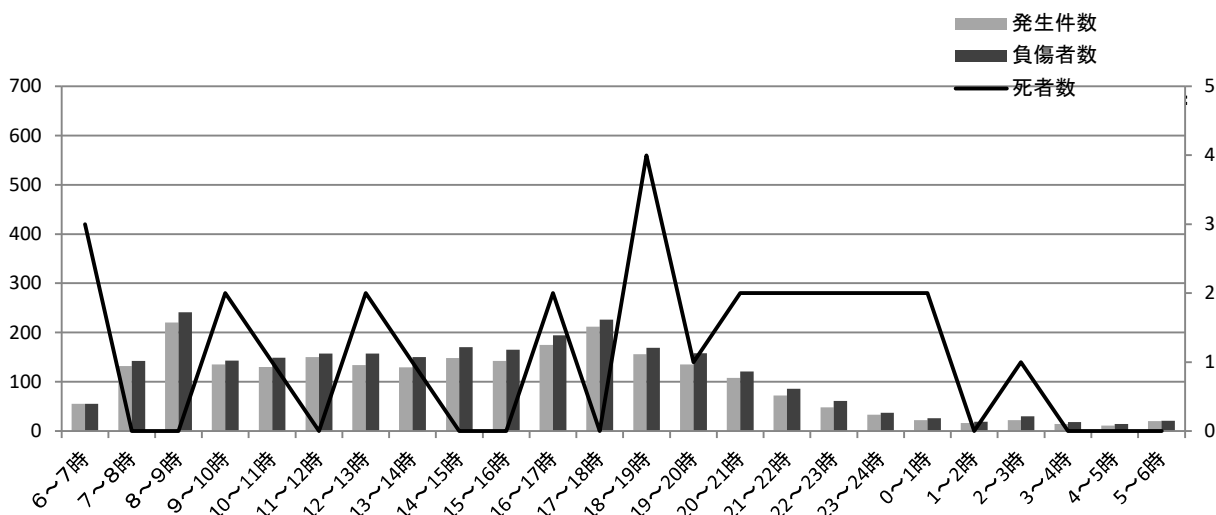
発生件数は火曜日が411件(17.0%)、死者数は木曜日が8人(29.6%)、負傷者数は火曜日が455人(16.8%)と最も多い。



区 分	日 曜	月 曜	火 曜	水 曜	木 曜	金 曜	土 曜
発生件数(件)	247	377	411	343	368	367	306
死 者(人)	2	2	6	3	8	2	4
負 傷 者(人)	302	418	455	370	399	407	358

(5) 時間帯別

発生件数及び負傷者数は、8時から9時までの時間帯が220件(9.1%)、241人(8.9%)と最も多く、死者数では18時から19時までの時間帯が4人(14.8%)と最も多い。



昼 間				夜 間			
区分	発生件数 (件)	死 者 (人)	負傷者 (人)	区分	発生件数 (件)	死 者 (人)	負傷者 (人)
6～7時	55	3	55	18～19時	156	4	169
7～8時	132	0	142	19～20時	135	1	158
8～9時	220	0	241	20～21時	108	2	121
9～10時	135	2	143	21～22時	72	2	86
10～11時	130	1	149	22～23時	48	2	61
11～12時	150	0	157	23～24時	33	2	37
12～13時	134	2	157	0～1時	22	2	26
13～14時	129	1	150	1～2時	16	0	19
14～15時	148	0	170	2～3時	22	1	30
15～16時	142	0	165	3～4時	14	0	18
16～17時	175	2	194	4～5時	11	0	14
17～18時	212	0	226	5～6時	20	0	21
小 計	1,762	11	1,949	小 計	657	16	760

3 どこで交通事故が起こったか

(1) 道路形状別

道路形状	発生件数(件)	死者(人)	負傷者(人)
交差点	1,140	15	1,220
交差点付近その他	566	2	667
単 路	トンネル	2	3
	橋	20	27
	その他	599	694
	小計	621	724
踏切	2	2	0
その他	90	1	98
合計	2,419	27	2,709

(2) 路線別

路 線		発生件数(件)		死者(人)		負傷者(人)	
			構成比		構成比		構成比
高速	名神高速道路	21	0.9%	0	0.0%	39	1.4%
	その他の高速道路	11	0.5%	0	0.0%	20	0.7%
	小計	32	1.3%	0	0.0%	59	2.2%
国道	国道1号	150	6.2%	3	11.1%	168	6.2%
	国道9号	64	2.6%	1	3.7%	78	2.9%
	国道24号	64	2.6%	1	3.7%	67	2.5%
	国道162号	11	0.5%	0	0.0%	13	0.5%
	国道171号	47	1.9%	0	0.0%	56	2.1%
	国道367号	46	1.9%	0	0.0%	52	1.9%
	その他の国道	3	0.1%	0	0.0%	3	0.11%
	小計	385	15.9%	5	18.5%	437	16.1%
主要 地方 道・ 府道	京都宇治線	24	1.0%	0	0.0%	26	1.0%
	宇治淀線	3	0.1%	1	3.7%	2	0.1%
	八幡木津線	0	0.0%	0	0.0%	0	0.0%
	宇多野嵐山山田線	15	0.6%	0	0.0%	17	0.6%
	京都守口線	24	1.0%	1	3.7%	25	0.9%
	京都広河原美山線	46	1.9%	2	7.4%	56	2.1%
	下鴨京都停車場線	43	1.8%	0	0.0%	51	1.9%
	西京高槻線	10	0.4%	0	0.0%	12	0.4%
	その他主要地方道(府道)	91	3.8%	0	0.0%	100	3.7%
	小計	256	10.6%	4	14.8%	289	10.7%
主要 地方 道・ 市道	鹿ヶ谷嵐山線	41	1.7%	1	3.7%	44	1.6%
	嵐山祇園線	58	2.4%	0	0.0%	71	2.6%
	衣笠宇多野線	5	0.2%	1	3.7%	7	0.3%
	宇多野吉祥院線	4	0.2%	0	0.0%	4	0.1%
	蹴上高野線	18	0.7%	0	0.0%	21	0.8%
	東大路通	23	1.0%	0	0.0%	24	0.9%
	西大路通	51	2.1%	2	7.4%	52	1.9%
	北大路通	26	1.1%	0	0.0%	32	1.2%
	その他主要地方道(市道)	24	1.0%	0	0.0%	27	1.0%
	小計	250	10.3%	4	14.8%	282	10.4%
一般 府道	王子並河線	0	0.0%		0.0%		0.0%
	沓掛西大路五条線	12	0.5%		0.0%	12	0.4%
	四ノ宮四ツ塚線	52	2.1%	1	3.7%	57	2.1%
	銀閣寺宇多野線	25	1.0%		0.0%	26	1.0%
	梅津東山七条線	22	0.9%		0.0%	26	1.0%
	中山稲荷線	26	1.1%		0.0%	28	1.0%
	伏見向日線	26	1.1%		0.0%	30	1.1%
	その他の一般府道	146	6.0%	1	3.7%	171	6.3%
	小計	309	12.8%	2	7.4%	350	12.9%
一般 市道	御池通	15	0.6%		0.0%	16	0.6%
	外環状線	25	1.0%	1	3.7%	26	1.0%
	川端通	39	1.6%	1	3.7%	49	1.8%
	大宮通	16	0.7%		0.0%	16	0.6%
	千本通	13	0.5%		0.0%	14	0.5%
	北山通	11	0.5%		0.0%	13	0.5%
	油小路通	66	2.7%	1	3.7%	71	2.6%
	久世梅津北野線	8	0.3%		0.0%	9	0.3%
	その他の一般市道	904	37.4%	8	29.6%	980	36.2%
	小計	1,097	45.3%	11	40.7%	1,194	44.1%
京都市以外の市町村道		0	0.0%	0	0.0%	0	0.0%
その他の道路・場所		90	3.7%	1	3.7%	98	3.6%
合計		2,419	100.0%	27	100.0%	2,709	100.0%

4 だれが交通事故にあったか

死者は70歳以上の12人(44.4%)が最も多く、一方、負傷者は50歳代の499人(18.4%)が最も多い。

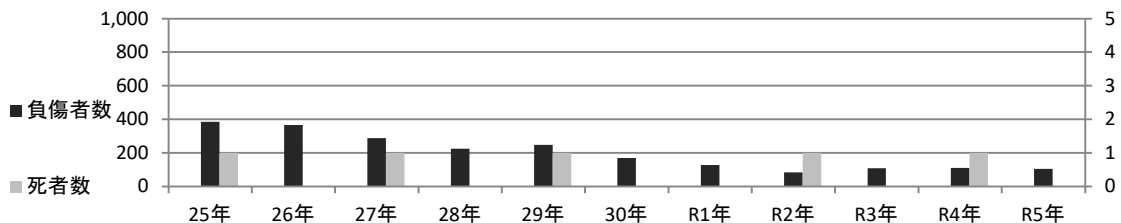
(1) 年齢別・状態別死者数

年 齢	車 両 乗 用 中						歩 行 者					その他	合 計
	四輪車	二輪車	原付	自転車	その他	小 計	横断中		通行中	その他	小 計		
							横断歩道	その他					
15歳以下	0	0	0	0	0	0	0	0	0	0	0	0	0
16～19歳	0	1	0	0	0	1	0	0	0	0	0	0	1
20～24歳	0	1	0	0	0	1	0	1	0	0	1	0	2
25～29歳	1	0	0	0	0	1	0	0	0	0	0	0	1
30～39歳	0	0	0	1	0	1	0	0	0	0	0	0	1
40～49歳	0	2	0	0	0	2	0	0	0	0	0	0	2
50～59歳	0	0	0	0	0	0	1	1	0	1	3	0	3
60～64歳	1	0	0	0	0	1	0	0	0	0	0	0	1
65～69歳	2	2	0	0	0	4	0	0	0	0	0	0	4
70歳以上	1	1	1	3	0	6	1	3	0	2	6	0	12
合 計	5	7	1	4	0	17	2	5	0	3	10	0	27

(2) 年齢別・状態別負傷者数

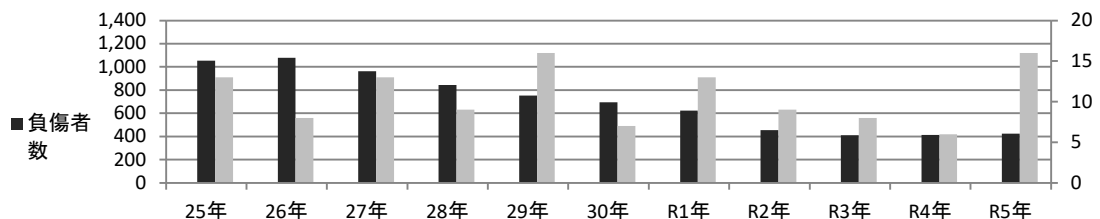
年 齢	車 両 乗 用 中						歩 行 者					その他	合 計
	四輪車	二輪車	原付	自転車	その他	小 計	横断中		通行中	その他	小 計		
							横断歩道	その他					
15歳以下	37	0	0	39	0	76	14	13	8	6	41	0	117
16～19歳	20	44	16	71	0	151	0	0	1	0	1	0	152
20～24歳	65	90	34	53	0	242	11	4	4	9	28	1	271
25～29歳	93	37	26	36	0	192	7	1	5	5	18	0	210
30～39歳	192	60	34	74	0	360	14	8	11	19	52	0	412
40～49歳	215	94	42	80	0	431	10	11	11	10	42	1	474
50～59歳	233	91	34	92	0	450	7	8	15	19	49	0	499
60～64歳	60	18	20	28	0	126	6	8	5	6	25	0	151
65～69歳	39	21	20	18	0	98	2	7	4	10	23	0	121
70歳以上	86	18	34	97	0	235	21	20	11	15	67	0	302
合 計	1,040	473	260	588	0	2,361	92	80	75	99	346	2	2,709

(3) 子ども(中学生以下)の被害状況の年別推移



区 分	25年	26年	27年	28年	29年	30年	R1年	R2年	R3年	R4年	R5年	
死 者(人)	1	0	1	0	1	0	0	1	0	1	0	0.0%
負 傷 者(人)	385	366	288	225	248	169	128	83	108	111	105	3.9%

(4) 高齢者(65歳以上)の被害状況の年別推移



区 分	25年	26年	27年	28年	29年	30年	R1年	R2年	R3年	R4年	R5年	
死 者(人)	13	8	13	9	16	7	13	9	8	6	16	59.3%
負 傷 者(人)	1,052	1,079	963	844	752	694	622	455	411	413	423	15.6%

5 どのような交通事故が起こったか

(1) 事故形態別

発生件数は車両相互の出合頭の事故が580件(24.0%)、死者数は車両相互の右折時の事故が7人(25.9%)、負傷者数は車両相互の出合頭の事故が617人(22.8%)と最も多かった。

主 体	形 態	発生件数(件)				死 者(人)				負 傷 者(人)			
		R5年	R4年	前年比較		R5年	R4年	前年比較		R5年	R4年	前年比較	
				増 減	増減率			増減	増減率			増 減	増減率
車 両 相 互	正 面 衝 突	37	42	△ 5	△11.9%	3	2	1	50.0%	50	55	△ 5	△9.1%
	追 進 行 中	55	60	△ 5	△8.3%	1	2	△ 1	△50.0%	80	81	△ 1	△1.2%
	突 其 の 他	456	447	9	2.0%	0	0	0	0.0%	595	638	△ 43	△6.7%
	出 合 頭	580	572	8	1.4%	2	1	1	100.0%	617	618	△ 1	△0.2%
	追 越・追 抜 時	82	74	8	10.8%	0	0	0	0.0%	87	79	8	10.1%
	す れ 違 い 時	39	32	7	21.9%	0	0	0	0.0%	42	38	4	10.5%
	左 折 時	177	190	△ 13	△6.8%	0	1	△ 1	△100.0%	180	196	△ 16	△8.2%
	右 折 時	280	258	22	8.5%	7	3	4	133.3%	294	277	17	6.1%
	そ の 他	305	306	△ 1	△0.3%	0	0	0	0.0%	336	344	△ 8	△2.3%
	小 計	2,011	1,981	30	1.5%	13	9	4	44.4%	2,281	2,326	△ 45	△1.9%
人 対 車 両	対 面 通 行 中	29	23	6	26.1%	0	0	0	0.0%	29	24	5	20.8%
	背 面 通 行 中	45	31	14	45.2%	0	0	0	0.0%	46	31	15	48.4%
	横 断 歩 道	91	135	△ 44	△32.6%	2	2	0	0.0%	98	136	△ 38	△27.9%
	横 断歩道付近	11	14	△ 3	△21.4%	1	1	0	0.0%	11	13	△ 2	△15.4%
	歩 道 橋 付 近	0	0	0	0.0%	0	0	0	0.0%	0	0	0	0.0%
	そ の 他	72	80	△ 8	△10.0%	4	1	3	300.0%	71	80	△ 9	△11.3%
	路 上 遊 戯 中	4	1	3	300.0%	0	1	△ 1	△100.0%	4	0	4	0.0%
	路 上 作 業 中	4	9	△ 5	△55.6%	0	0	0	0.0%	4	10	△ 6	△60.0%
	路 上 停 止 中	18	11	7	63.6%	0	0	0	0.0%	20	11	9	81.8%
	路 上 横 臥	3	1	2	200.0%	0	1	△ 1	△100.0%	4	0	4	0.0%
	そ の 他	50	58	△ 8	△13.8%	1	0	1	0.0%	49	60	△ 11	△18.3%
	小 計	327	363	△ 36	△9.9%	8	6	2	33.3%	336	365	-29	△7.9%
車 両 単 独	電 柱	4	1	3	300.0%	0	0	0	0.0%	5	1	4	400.0%
	標 識	1	0	1	0.0%	0	0	0	0.0%	1	0	1	0.0%
	分離帯・安全島	4	1	3	300.0%	1	0	1	0.0%	4	1	3	300.0%
	防 護 柵 等	4	2	2	100.0%	0	0	0	0.0%	9	2	7	350.0%
	家 屋・塀	2	5	△ 3	△60.0%	0	0	0	0.0%	3	5	△ 2	△40.0%
	橋 梁 (脚)	1	1	0	-	0	0	0	0.0%	2	1	1	100.0%
	そ の 他	11	5	6	120.0%	1	0	1	0.0%	12	5	7	140.0%
	逸 転 落	2	0	2	0.0%	2	0	2	0.0%	0	0	0	0.0%
	そ の 他	0	0	0	-	0	0	0	0.0%	0	0	0	0.0%
	駐 車 車 両	6	4	2	50.0%	0	0	0	0.0%	8	4	4	100.0%
車 両 単 独	転 倒	7	8	△ 1	△12.5%	0	1	1	100.0%	7	7	0	0.0%
	そ の 他	37	30	7	23.3%	0	0	0	0.0%	41	35	12	34.3%
	小 計	79	57	22	38.6%	4	1	3	300.0%	92	61	31	50.8%
	列 車	2	0	0	0.0%	2	0	2	0.0%	0	0	0	0.0%
合 計		2,419	2,401	18	0.7%	27	16	11	68.8%	2,709	2,752	△ 43	△1.6%

(2) 第一当事者のシートベルト・ヘルメット着用状況

※第一当事者のみ。事故件数の総計とは一致しない。

区分	着用(件)	非着用(件)	不明等(件)	計(件)
四輪車	1,978	30	2	2,010
二輪車	97	1	0	98
原動機付自転車	112	4	0	116
計	209	5	0	214

6 どうして交通事故が起こったか

(1) 第一当事者の違反種別(歩行者の場合)

発生件数は、横断禁止場所の横断による横断が8件(33.3%)と最も多く、死者数は横断禁止場所の横断が2人(50.0%)と最も多く、負傷者数は、信号無視及び横断歩道禁止場所の横断が7人(30.4%)と最も多い。

法令違反	発生件数(件)			死者(人)			負傷者(人)		
	R5年	R4年	増減	R5年	R4年	増減	R5年	R4年	増減
信号無視	5	9	△ 4	0	3	△ 3	7	7	0
通行区分違反	0	0	0	0	0	0	0	0	0
横断歩道外横断	0	0	0	0	0	0	0	0	0
横断斜め横断	0	0	0	0	0	0	0	0	0
駐停車車両の直前直後	1	3	△ 2	0	0	0	1	4	△ 3
走行車両の直前直後	1	0	1	0	0	0	1	0	1
横断禁止場所	8	11	△ 3	2	1	1	7	10	△ 3
幼児の一人歩き	1	0	1	0	0	0	1	0	1
めいてい・はいかい・ねそべり等	1	1	0	1	0	1	0	1	△ 1
飛び出し	4	2	2	0	0	0	4	2	2
その他の	3	0	3	1	0	1	2	0	2
調査不能	0	0	0	0	0	0	0	0	0
合計	24	26	△ 2	4	4	0	23	24	△ 1

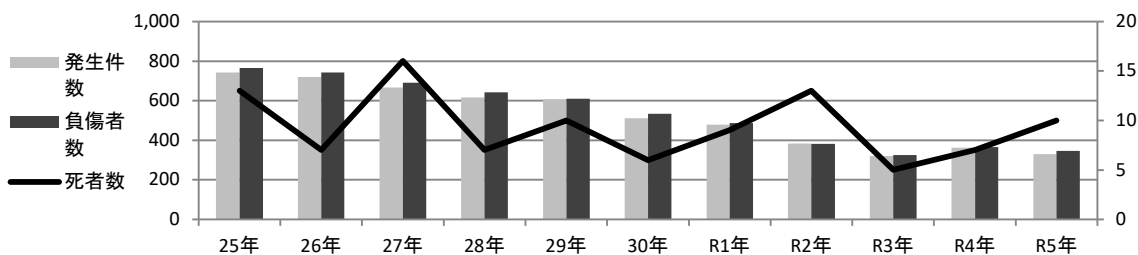
(2) 第一当事者の違反種別(車両の場合)

発生件数、死者数及び負傷者数のいずれについても、安全運転義務違反(前方不注意)が、329件(13.9%)、5人(21.7%)、428人(16.1%)と最も多い。

法令違反	発生件数(件)			死者(人)			負傷者(人)		
	R5年	R4年	増減	R5年	R4年	増減	R5年	R4年	増減
信号無視	87	91	△ 4	3	1	2	93	100	△ 7
通行禁止違反	1	0	1	0	0	0	1	0	1
通行右側通行	23	20	3	1	0	1	32	28	4
区分歩道等通行	1	0	1	0	0	0	1	0	1
違反その他	20	19	1	0	0	0	22	22	0
最高速度違反	5	5	0	0	0	0	6	7	△ 1
横断等後退禁止違反	70	26	44	0	0	0	84	29	55
禁止違反横断・転回禁止違反	92	75	17	0	1	△ 1	101	79	22
車間距離不保持	3	2	1	0	0	0	3	2	1
進路変更禁止違反	108	87	21	0	0	0	122	95	27
通行妨害(車両等)	3	0	3	0	0	0	3	0	3
追越し違反	51	39	12	0	0	0	53	43	10
割り込み等	0	0	0	0	0	0	0	0	0
踏切不停止等	0	0	0	0	0	0	0	0	0
右折違反	76	54	22	0	1	△ 1	80	55	25
左折違反	114	137	△ 23	0	0	0	119	143	△ 24
優先通行妨害等	184	187	△ 3	4	1	3	193	204	△ 11
交差点安全進行義務違反	74	126	△ 52	1	0	1	77	132	△ 55
歩行者横断歩行者妨害等	80	113	△ 33	2	0	2	84	114	△ 30
妨害等通行妨害(歩行者)	80	68	12	0	0	0	81	71	10
横断自転車妨害等	138	123	15	0	0	0	139	127	12
徐行場所違反	25	10	15	0	0	0	27	12	15
指定場所一時不停止等	258	234	24	0	0	0	276	255	21
合図不履行等	1	0	1	0	0	0	1	0	1
積載不適当	0	1	△ 1	0	0	0	0	2	△ 2
整備不良車運転違反	1	0	1	0	0	0	1	0	1
酒酔い運転	1	1	0	0	0	0	3	1	2
過労等薬物使用	0	0	0	0	0	0	0	0	0
過労等過労運転	5	7	△ 2	0	1	△ 1	10	10	0
共同危険行為	0	1	△ 1	0	0	0	0	1	△ 1
安全ハンドルの操作不適	21	18	3	1	0	1	31	18	13
ブレーキ操作不適	155	132	23	1	0	1	196	179	17
前方不注意	329	325	4	5	4	1	428	467	△ 39
動静不注意	103	138	△ 35	1	0	1	120	169	△ 49
安全不確認・前・左右	109	140	△ 31	3	1	2	112	152	△ 40
安全不確認・後方	87	109	△ 22	0	1	△ 1	90	120	△ 30
安全速度	0	2	△ 2	0	0	0	0	2	△ 2
予測不能	14	17	△ 3	0	0	0	20	21	△ 1
その他の	14	12	2	1	1	0	13	11	2
幼児等通行妨害	4	1	3	0	0	0	5	1	4
安全不確認ドア開放等	20	26	△ 6	0	0	0	20	26	△ 6
停止措置義務違反	4	1	3	0	0	0	5	2	3
免許条件違反	0	0	0	0	0	0	0	0	0
その他の	2	0	2	0	0	0	2	0	2
調査不能	0	0	0	0	0	0	0	0	0
合計	2,363	2,347	16	23	12	11	2,654	2,700	△ 46

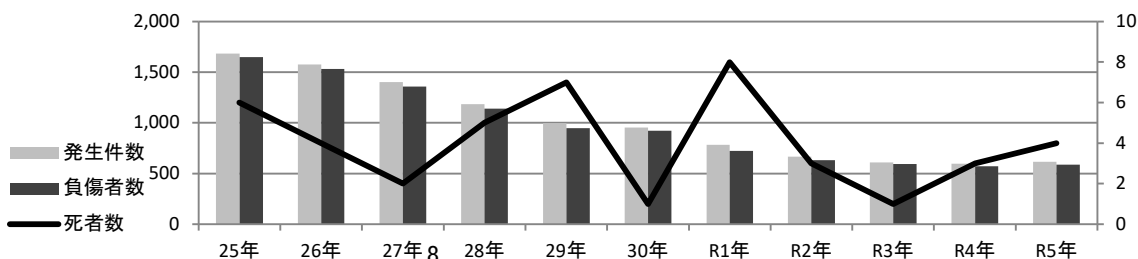
7 交通事故の態様

(1) 歩行者の被害(当事者被害(第1当事者以外を含む))



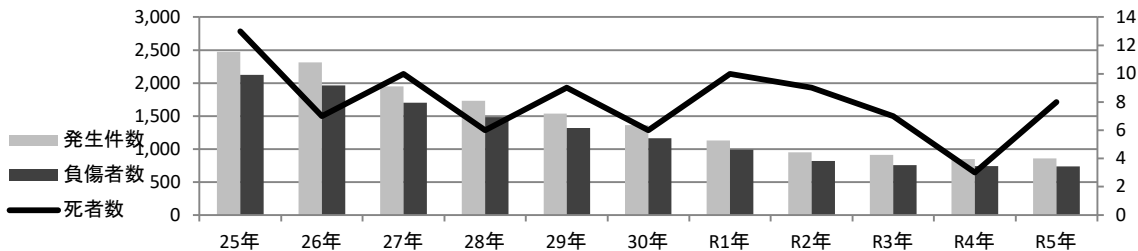
区 分	25年	26年	27年	28年	29年	30年	R1年	R2年	R3年	R4年	R5年	全事故比
発生件数(件)	743	720	666	617	607	511	478	383	320	363	329	13.6%
死 者(人)	13	7	16	7	10	6	9	13	5	7	10	37.0%
負傷者(人)	766	743	690	643	611	533	488	382	325	366	346	12.8%

(2) 自転車の事故(当事者被害(第1当事者以外を含む))



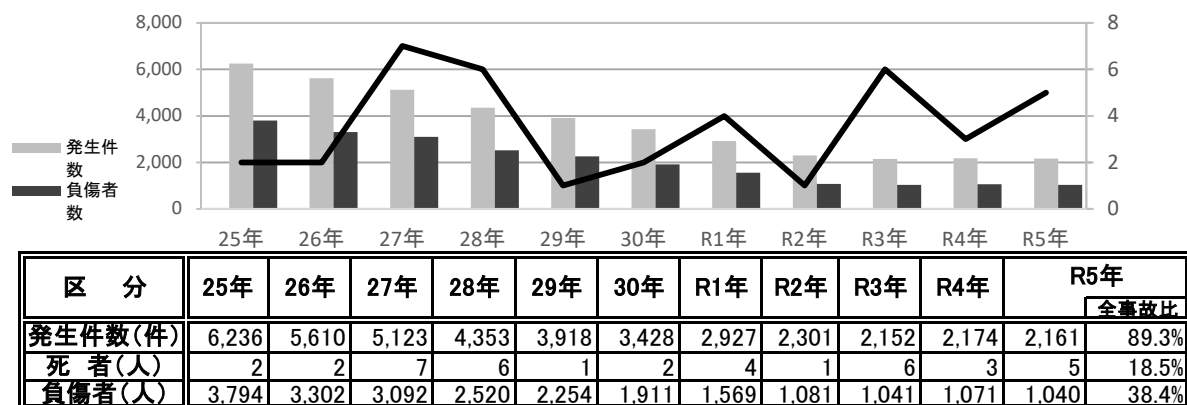
区 分	25年	26年	27年	28年	29年	30年	R1年	R2年	R3年	R4年	R5年	全事故比
発生件数(件)	1,681	1,577	1,404	1,183	997	954	781	668	612	596	617	25.5%
死 者(人)	6	4	2	5	7	1	8	3	1	3	4	14.8%
負傷者(人)	1,648	1,532	1,358	1,139	947	922	724	631	592	571	588	21.7%

(3) 二輪車の事故(当事者被害(第1当事者以外を含む))

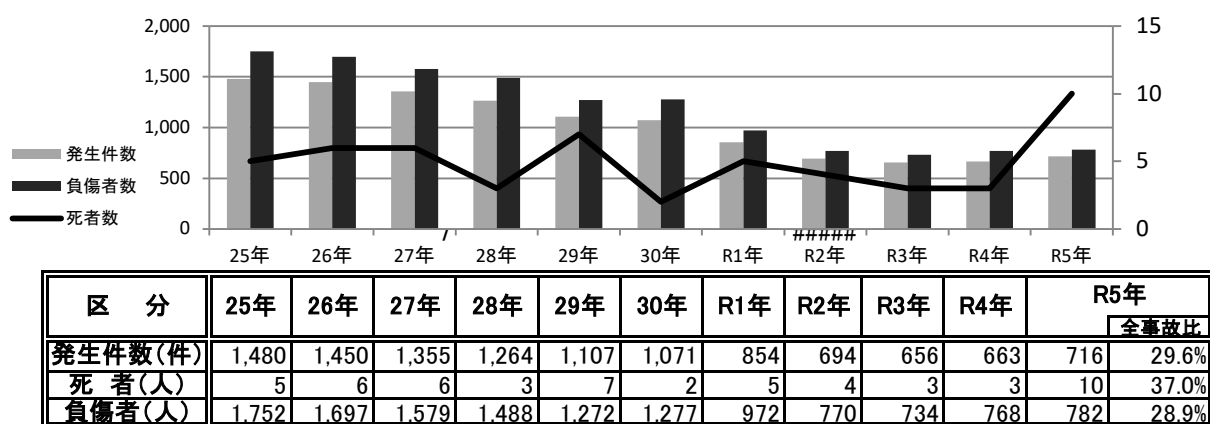


区 分	25年	26年	27年	28年	29年	30年	R1年	R2年	R3年	R4年	R5年	全事故比
発生件数(件)	2,473	2,312	1,951	1,732	1,538	1,362	1,130	953	909	849	858	35.5%
死 者(人)	13	7	10	6	9	6	10	9	7	3	8	29.6%
負傷者(人)	2,122	1,964	1,703	1,486	1,322	1,164	987	817	759	741	733	27.1%

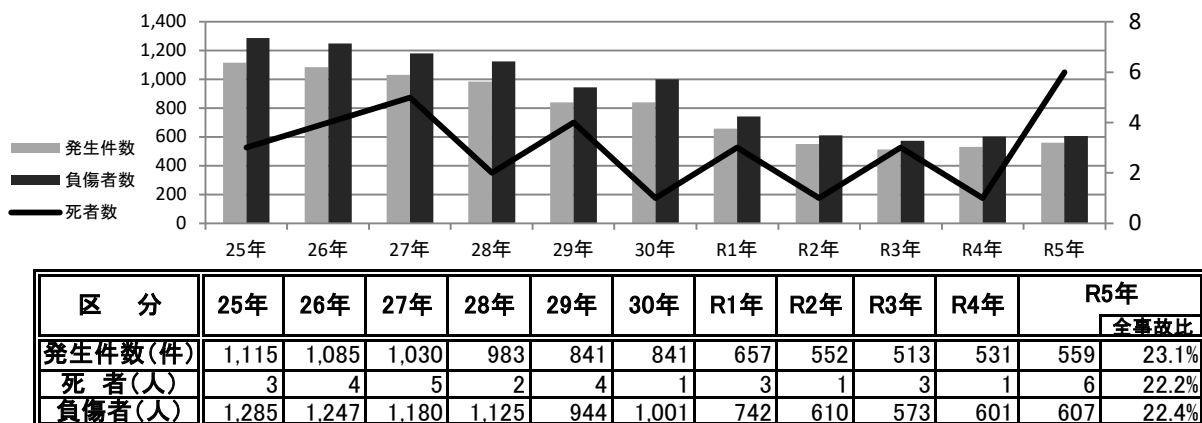
(4) 四輪車の事故(当事者被害(第1当事者以外を含む))



(5) 高齢運転者(65歳以上・原付以上)の事故(全被害)



(6) 高齢運転者(65歳以上)が第1当事者(原付以上)の事故(全被害)



(資料1)京都市の交通事故発生状況等の推移

区 分	交通事故発生状況			自 動 車 台 数 (台)	人 口 (人)	自 動 車 1万台当たり		人 口 10万人当たり	
	件 数 (件)	死 者 (人)	負 傷 者 (人)			死 者 (人)	負 傷 者 (人)	死 者 (人)	負 傷 者 (人)
昭和35年	9,581	183	10,369	53,954	1,284,818	33.9	1,921.8	14.2	807.0
36年	9,934	171	10,966	66,273	1,295,700	25.8	1,654.7	13.2	846.3
37年	10,282	152	11,585	80,808	1,308,600	18.8	1,433.6	11.6	885.3
38年	12,328	170	14,165	94,111	1,323,700	18.1	1,505.1	12.8	1,070.1
39年	11,761	167	13,765	110,290	1,341,800	15.1	1,248.1	12.4	1,025.9
40年	10,011	166	11,895	127,064	1,365,007	13.1	936.1	12.2	871.4
41年	11,053	177	13,694	140,287	1,379,300	12.6	976.1	12.8	992.8
42年	12,270	165	16,009	166,004	1,395,600	9.9	964.4	11.8	1,147.1
43年	15,372	159	20,603	184,722	1,409,793	8.6	1,115.4	11.3	1,461.4
44年	18,422	177	25,061	211,107	1,421,508	8.4	1,187.1	12.5	1,763.0
45年	17,579	182	23,970	240,911	1,419,165	7.6	995.0	12.8	1,689.0
46年	16,165	157	21,959	280,069	1,424,471	5.6	784.1	11.0	1,541.6
47年	14,851	183	19,933	304,149	1,431,131	6.0	655.4	12.8	1,392.8
48年	12,585	158	16,721	334,908	1,435,254	4.7	499.3	11.0	1,165.0
49年	10,804	111	14,286	302,226	1,438,714	3.7	472.7	7.7	993.0
50年	10,814	114	14,105	314,527	1,461,059	3.6	448.5	7.8	965.4
51年	10,728	92	13,797	334,956	1,461,573	2.7	411.9	6.3	944.0
52年	10,650	94	13,709	339,929	1,464,964	2.8	403.3	6.4	935.8
53年	11,025	98	14,117	350,827	1,466,958	2.8	402.4	6.7	962.3
54年	10,954	111	13,886	364,432	1,467,700	3.0	381.0	7.6	946.1
55年	10,945	91	13,940	380,589	1,473,065	2.4	366.3	6.2	946.3
56年	11,025	109	14,052	392,481	1,477,028	2.8	358.0	7.4	951.4
57年	11,939	110	15,046	408,319	1,480,044	2.7	368.5	7.4	1,016.6
58年	12,455	89	15,794	431,179	1,484,036	2.1	366.3	6.0	1,064.3
59年	11,918	120	14,953	442,074	1,487,883	2.7	338.2	8.1	1,005.0
60年	12,219	92	15,252	457,364	1,479,953	2.0	333.5	6.2	1,030.6
61年	11,685	91	14,766	472,228	1,480,922	1.9	312.7	6.1	997.1
62年	11,694	114	14,657	487,543	1,478,675	2.3	300.6	7.7	991.2
63年	11,212	95	14,038	508,858	1,474,036	1.9	275.9	6.4	952.4
平成 元年	11,280	96	14,316	538,443	1,470,401	1.8	265.9	6.5	973.6
2年	10,815	122	13,528	544,445	1,461,259	2.2	248.5	8.3	925.8
3年	10,677	115	13,456	568,878	1,458,646	2.0	236.5	7.9	922.5
4年	11,241	127	13,964	578,809	1,456,177	2.2	241.3	8.7	958.9
5年	11,390	88	14,229	581,985	1,451,285	1.5	244.5	6.1	980.4
6年	11,142	107	13,749	592,375	1,447,921	1.8	232.1	7.4	949.6
7年	11,404	107	14,008	601,227	1,462,885	1.8	233.0	7.3	957.6
8年	11,605	106	14,166	613,758	1,463,591	1.7	230.8	7.2	967.9
9年	11,425	84	13,756	622,628	1,461,715	1.3	220.9	5.7	941.1
10年	11,562	80	13,954	626,059	1,461,042	1.3	222.9	5.5	955.1
11年	11,901	70	14,357	624,928	1,459,531	1.1	229.7	4.8	983.7
12年	12,468	90	15,110	621,531	1,468,076	1.4	243.1	6.1	1,029.2
13年	12,504	69	15,246	621,014	1,468,353	1.1	245.5	4.7	1,038.3
14年	12,358	58	14,948	609,834	1,467,669	1.0	245.1	4.0	1,018.5
15年	12,079	44	14,548	606,958	1,465,641	0.7	239.7	3.0	992.6
16年	12,236	44	14,685	606,972	1,463,941	0.7	241.9	3.0	1,003.1
17年	12,070	56	14,319	610,115	1,474,437	0.9	234.7	3.8	971.2
18年	11,405	45	13,717	629,815	1,472,224	0.7	217.8	3.1	931.7
19年	10,586	38	12,564	614,930	1,468,906	0.6	204.3	2.6	855.3
20年	9,537	34	11,251	601,701	1,467,398	0.6	187.0	2.3	766.7
21年	9,308	37	10,923	593,490	1,467,398	0.6	184.0	2.5	744.4
22年	9,342	40	11,076	635,709	1,474,473	0.6	174.2	2.7	751.2
23年	8,763	47	10,418	583,775	1,473,017	0.8	178.5	3.2	707.3
24年	7,601	45	9,110	585,547	1,472,311	0.8	155.6	3.1	618.8
25年	7,018	34	8,335	589,076	1,470,129	0.6	141.5	2.3	567.0
26年	6,330	21	7,543	590,475	1,468,913	0.4	127.7	1.4	513.5
27年	5,750	35	6,851	588,634	1,475,520	0.6	116.4	2.4	464.3
28年	4,909	24	5,792	587,518	1,474,344	0.4	98.6	1.6	392.9
29年	4,397	27	5,139	584,742	1,471,722	0.5	87.9	1.8	349.2
30年	3,888	15	4,537	584,300	1,468,525	0.3	77.6	1.0	308.9
令和元年	3,279	31	3,773	583,504	1,465,701	0.5	64.7	2.1	257.4
2年	2,607	26	2,913	582,825	1,456,711	0.4	50.0	1.8	200.0
3年	2,423	19	2,726	582,629	1,450,660	0.3	46.8	1.3	187.9
4年	2,401	16	2,752	581,515	1,447,051	0.3	47.3	1.1	190.2
5年	2,419	27	2,709	557,731	1,441,419	0.5	48.6	1.9	187.9

(資料2)京都府の交通事故発生状況等の推移

区 分	交通事故発生状況			自動車台 数(台)	人 口 (人)	自 動 車 1万台当たり		人 口 10万人当たり	
	件 数 (件)	死 者 (人)	負 傷 者 (人)			死 者 (人)	負 傷 者 (人)	死 者 (人)	負 傷 者 (人)
昭和35年	11,630	276	12,590	88,299	1,993,403	31.3	1,425.8	13.8	631.6
36年	12,118	286	13,392	102,340	2,007,000	27.9	1,308.6	14.3	667.3
37年	12,766	250	14,458	120,040	2,026,000	20.8	1,204.4	12.3	713.6
38年	15,013	288	17,375	142,411	2,047,000	20.2	1,220.1	14.1	848.8
39年	14,578	312	17,193	166,063	2,070,000	18.8	1,035.3	15.1	830.6
40年	12,977	304	15,714	191,074	2,102,808	15.9	822.4	14.5	747.3
41年	14,833	332	18,600	221,831	2,121,000	15.0	838.5	15.7	876.9
42年	16,705	296	21,832	261,425	2,168,686	11.3	835.1	13.6	1,006.7
43年	21,227	309	28,786	307,377	2,205,827	10.1	936.5	14.0	1,305.0
44年	25,771	346	35,504	360,911	2,235,509	9.6	983.7	15.5	1,588.2
45年	25,066	356	35,122	409,784	2,250,087	8.7	857.1	15.8	1,560.9
46年	23,222	351	32,115	454,795	2,277,276	7.7	706.1	15.4	1,410.2
47年	21,455	360	29,407	502,458	2,314,969	7.2	585.3	15.6	1,270.3
48年	18,812	360	25,542	546,900	2,351,885	6.6	467.0	15.3	1,086.0
49年	16,105	253	21,572	567,999	2,380,615	4.5	379.8	10.6	906.2
50年	16,082	246	21,252	583,771	2,424,830	4.2	364.0	10.1	876.4
51年	16,100	226	21,042	612,420	2,451,872	3.7	343.6	9.2	858.2
52年	16,191	220	21,096	641,592	2,474,952	3.4	328.8	8.9	852.4
53年	16,328	195	21,232	673,371	2,495,010	2.9	315.3	7.8	851.0
54年	16,058	210	20,464	705,298	2,511,353	3.0	290.1	8.4	814.9
55年	15,890	203	20,462	736,399	2,527,330	2.8	277.9	8.0	809.6
56年	16,229	220	20,829	768,247	2,540,642	2.9	271.1	8.7	819.8
57年	17,357	223	22,111	803,548	2,556,009	2.8	275.2	8.7	865.1
58年	18,065	200	23,298	839,889	2,571,896	2.4	277.4	7.8	905.9
59年	17,117	225	21,895	874,869	2,583,678	2.6	250.3	8.7	847.4
60年	17,839	207	22,604	908,550	2,589,278	2.3	248.8	8.0	873.0
61年	17,360	208	22,137	948,451	2,589,883	2.2	233.4	8.0	854.7
62年	17,514	250	22,277	984,290	2,604,527	2.5	226.3	9.6	855.3
63年	17,029	223	21,546	1,030,888	2,608,567	2.2	209.0	8.5	826.0
平成 元年	17,100	231	22,276	1,083,997	2,613,169	2.1	205.5	8.8	852.5
2年	16,473	259	21,032	1,127,021	2,603,717	2.3	186.6	9.9	807.8
3年	16,320	260	21,297	1,158,023	2,605,582	2.2	183.9	10.0	817.4
4年	16,955	259	21,471	1,175,768	2,608,909	2.2	182.6	9.9	823.0
5年	17,315	216	22,016	1,199,095	2,608,007	1.8	183.6	8.3	844.2
6年	17,080	210	21,597	1,226,232	2,610,173	1.7	176.1	8.0	827.4
7年	17,515	231	21,961	1,258,193	2,629,507	1.8	174.5	8.8	835.2
8年	17,860	227	22,273	1,289,403	2,633,416	1.8	172.7	8.6	845.8
9年	17,748	181	21,927	1,315,122	2,636,132	1.4	166.7	6.9	831.8
10年	17,957	185	22,021	1,324,790	2,639,861	1.4	166.2	7.0	834.2
11年	18,447	153	22,787	1,334,441	2,639,529	1.1	170.8	5.8	863.3
12年	19,360	181	23,971	1,344,972	2,645,167	1.3	178.2	6.8	906.2
13年	19,523	164	24,311	1,350,132	2,646,888	1.2	180.1	6.2	918.5
14年	19,174	136	23,570	1,352,434	2,646,219	1.0	174.3	5.1	890.7
15年	18,884	119	23,129	1,349,689	2,646,885	0.9	171.4	4.5	873.8
16年	19,590	130	24,162	1,359,708	2,646,061	1.0	177.7	4.9	913.1
17年	19,460	120	23,747	1,379,483	2,647,757	0.9	172.1	4.5	896.9
18年	18,346	121	22,374	1,384,894	2,644,694	0.9	161.6	4.6	846.0
19年	17,094	91	20,655	1,360,903	2,638,510	0.7	151.8	3.4	782.8
20年	15,517	102	18,565	1,355,058	2,635,134	0.8	137.0	3.9	704.5
21年	15,009	101	17,972	1,342,712	2,630,802	0.8	133.8	3.8	683.1
22年	14,775	96	17,813	1,333,315	2,636,409	0.7	133.6	3.6	675.7
23年	14,084	103	17,065	1,326,722	2,632,771	0.8	128.6	3.9	648.2
24年	12,371	106	15,088	1,328,516	2,626,535	0.8	113.6	4.0	574.4
25年	11,387	70	13,801	1,328,963	2,618,909	0.5	103.8	2.7	527.0
26年	10,185	69	12,387	1,335,037	2,612,399	0.5	92.8	2.6	474.2
27年	9,328	87	11,262	1,337,229	2,610,332	0.7	84.2	3.3	431.4
28年	8,087	60	9,678	1,337,244	2,604,935	0.4	72.4	2.3	371.5
29年	7,145	66	8,530	1,336,004	2,598,643	0.5	63.8	2.5	328.2
30年	6,142	52	7,258	1,335,788	2,590,658	0.4	54.3	2.0	280.2
令和元年	5,183	55	6,091	1,338,224	2,581,570	0.4	45.5	2.1	235.9
2年	4,118	49	4,699	1,337,364	2,577,836	0.4	35.1	1.9	182.3
3年	3,859	51	4,408	1,341,472	2,556,882	0.4	32.9	2.0	172.4
4年	3,810	45	4,413	1,340,308	2,537,860	0.3	32.9	1.8	173.9
5年	4,067	59	4,668	1,341,335	2,533,821	0.4	34.8	2.3	184.2

(資料3) 全国の交通事故発生状況等の推移

区 分	交通事故発生状況			自動車台数 (台)	人 口 (千 人)	自 動 車 1万台当たり		人 口 10万人当たり	
	件数(件)	死 者 (人)	負傷者(人)			死 者 (人)	負 傷 者 (人)	死 者 (人)	負 傷 者 (人)
昭和35年	449,917	12,055	289,156	2,811,398	93,407	42.9	1,028.5	12.9	309.6
36年	493,693	12,865	308,697	3,403,768	94,284	37.8	906.9	13.6	327.4
37年	479,825	11,445	313,813	4,134,776	95,178	27.7	759.0	12.0	329.7
38年	531,966	12,301	359,089	4,922,046	96,156	25.0	729.6	12.8	373.4
39年	557,183	13,318	401,117	5,937,273	97,186	22.4	675.6	13.7	412.7
40年	567,286	12,484	425,666	6,984,864	98,287	17.9	609.4	12.7	433.1
41年	425,944	13,904	517,775	8,123,096	99,054	17.1	637.4	14.0	522.7
42年	521,481	13,618	655,377	9,639,391	100,243	14.1	679.9	13.6	653.8
43年	635,056	14,256	828,071	11,690,755	101,408	12.2	708.3	14.1	816.6
44年	720,880	16,257	967,000	14,021,970	102,648	11.6	689.6	15.8	942.1
45年	718,080	16,765	981,096	16,528,521	103,867	10.1	593.6	16.1	944.6
46年	700,290	16,278	949,689	18,919,020	105,966	8.6	502.0	15.4	896.2
47年	659,283	15,918	889,198	21,222,715	107,330	7.5	419.0	14.8	828.5
48年	586,713	14,574	789,948	23,869,198	108,710	6.1	330.9	13.4	726.7
49年	490,452	11,432	651,420	25,962,870	110,049	4.4	250.9	10.4	591.9
50年	472,938	10,792	622,467	27,870,475	111,934	3.9	223.3	9.6	556.1
51年	471,041	9,734	613,957	29,143,445	113,086	3.3	210.7	8.6	542.9
52年	460,649	8,945	593,211	31,048,135	114,173	2.9	191.1	7.8	519.6
53年	464,037	8,783	594,116	32,965,084	115,174	2.7	180.2	7.6	515.8
54年	471,573	8,466	596,282	35,179,501	116,133	2.4	169.5	7.3	513.4
55年	476,677	8,760	598,719	37,333,250	117,060	2.3	160.4	7.5	511.5
56年	485,578	8,719	607,346	38,992,023	117,884	2.2	155.8	7.4	515.2
57年	502,261	9,073	626,192	40,834,041	118,693	2.2	153.4	7.6	527.6
58年	526,362	9,520	654,822	42,687,435	119,500	2.2	153.4	8.0	548.0
59年	518,642	9,262	644,321	44,558,835	120,250	2.1	144.6	7.7	535.8
60年	552,788	9,261	681,346	46,362,874	121,170	2.0	147.0	7.6	562.3
61年	579,190	9,317	712,330	48,240,555	121,790	1.9	147.7	7.7	584.9
62年	590,723	9,347	722,179	50,223,439	122,320	1.9	143.8	7.6	590.4
63年	614,481	10,344	752,845	52,645,676	121,048	2.0	143.0	8.5	621.9
平成 元年	661,363	11,086	814,832	55,136,643	123,260	2.0	147.8	9.0	661.1
2年	643,097	11,227	790,295	57,993,866	123,620	1.9	136.3	9.1	639.3
3年	662,392	11,109	810,245	60,498,850	124,010	1.8	133.9	9.0	653.4
4年	695,346	11,452	844,003	62,713,454	124,360	1.8	134.6	9.2	678.7
5年	724,678	10,945	878,633	64,498,279	124,740	1.7	136.2	8.8	704.4
6年	729,461	10,653	881,723	66,278,836	125,000	1.6	133.0	8.5	705.4
7年	761,794	10,684	922,677	68,103,696	125,510	1.6	135.5	8.5	735.1
8年	771,085	9,943	942,204	70,106,536	125,790	1.4	134.4	7.9	749.0
9年	780,401	9,642	958,925	71,775,647	126,060	1.3	133.6	7.6	760.7
10年	803,882	9,214	990,676	72,856,583	126,450	1.3	136.0	7.3	783.5
11年	850,371	9,012	1,050,399	73,688,389	126,770	1.2	142.5	7.1	828.6
12年	931,950	9,073	1,155,707	74,582,612	126,900	1.2	155.0	7.1	910.7
13年	947,253	8,757	1,181,039	75,524,973	127,230	1.2	156.4	6.9	928.3
14年	936,950	8,396	1,168,029	76,270,813	127,340	1.1	153.1	6.6	917.3
15年	948,281	7,768	1,181,681	76,892,517	127,520	1.0	153.7	6.1	926.7
16年	952,709	7,425	1,183,616	77,390,245	127,640	1.0	152.9	5.8	927.3
17年	934,339	6,927	1,157,115	78,278,880	127,685	0.9	147.8	5.4	906.2
18年	887,257	6,403	1,098,566	78,992,060	127,765	0.8	139.1	5.0	859.1
19年	832,691	5,782	1,034,653	79,236,095	127,767	1	131	4.5	809.8
20年	766,382	5,197	945,703	79,080,762	127,705	0.7	119.6	4.1	740.5
21年	737,628	4,968	911,215	78,800,542	127,470	0.6	115.6	3.9	714.8
22年	725,903	4,922	896,294	78,693,495	128,051	0.6	113.9	3.8	700.0
23年	692,056	4,663	854,610	78,660,773	127,787	0.6	108.6	3.6	668.8
24年	665,138	4,411	825,396	79,112,584	127,515	0.6	104.3	3.5	647.3
25年	629,021	4,373	781,494	79,625,203	127,235	0.5	98.1	3.4	614.2
26年	573,842	4,113	711,374	80,272,571	127,016	0.5	88.6	3.2	560.1
27年	536,899	4,117	666,023	80,670,393	127,028	0.5	82.6	3.2	524.3
28年	499,201	3,904	618,853	80,900,730	126,822	0.5	76.5	3.1	488.0
29年	472,165	3,694	580,847	81,260,206	126,592	0.5	71.5	2.9	458.8
30年	430,601	3,532	524,695	81,563,101	126,317	0.4	64.3	2.8	415.4
令和元年	381,237	3,215	461,775	81,789,318	125,988	0.4	56.5	2.6	366.5
2年	309,178	2,839	369,476	81,849,782	125,630	0.3	45.1	2.3	294.1
3年	305,196	2,636	362,131	82,077,752	125,309	0.3	44.1	2.1	289.0
4年	300,839	2,610	356,601	82,174,944	124,752	0.3	43.4	2.1	285.8
5年	307,903	2,678	365,595	82,451,350	124,143	0.3	44.3	2.2	294.5

(資料4)大都市における交通事故発生状況の比較(高速道路の事故を除く)

区分 都市	発生件数(件)			死者(人)			負傷者(人)			人口 (人)	道路実延長 (km)	自動車台数 (台)
	5年	4年	増減 増減率	5年	4年	増減 増減率	5年	4年	増減 増減率			
札幌市	4,572	4,414	158 3.6%	27	28	△ 1 △ 3.6%	5,229	4,999	230 4.6%	1,968,641	5,733	1,058,814
仙台市	2,016	2,165	△ 149 △ 6.9%	11	13	△ 2 △ 15.4%	2,439	2,521	△ 82 △ 3.3%	1,097,620	3,802	660,118
さいたま市	3,124	2,908	216 7.4%	8	10	△ 2 △ 20.0%	3,541	3,345	196 5.9%	1,345,996	4,218	439,627
千葉市	2,124	2,092	32 1.5%	18	21	△ 3 △ 14.3%	2,436	2,403	33 1.4%	979,877	3,385	368,110
東京都	31,385	30,170	1,215 4.0%	136	132	4 3.0%	34,870	33,429	1,441 4.3%	14,105,098	24,758	4,424,593
川崎市	2,753	2,592	161 6.2%	22	18	4 22.2%	3,104	2,908	196 6.7%	1,545,711	2,504	470,411
横浜市	7,703	7,492	211 2.8%	40	38	2 0.1%	8,909	8,483	426 5.0%	3,769,220	7,875	1,445,132
相模原市	1,992	2,165	△ 173 △ 8.0%	7	13	△ 6 △ 46.2%	2,314	2,521	△ 207 △ 8.2%	724,774	2,134	660,118
新潟市	1,191	1,196	△ 5 △ 0.4%	12	16	△ 4 △ 25.0%	1,338	1,368	△ 30 △ 2.2%	771,085	6,990	599,589
静岡市	3,470	3,579	△ 109 △ 3.0%	9	11	△ 2 △ 18.2%	4,201	4,299	△ 98 △ 2.3%	675,930	3,376	537,803
浜松市	4,999	5,094	△ 95 △ 1.9%	10	20	△ 10 △ 50.0%	6,330	6,519	△ 189 △ 2.9%	778,943	8,506	610,360
名古屋市	8,143	8,063	80 1.0%	34	30	4 13.3%	9,522	9,425	97 1.0%	2,327,322	6,428	1,314,007
京都市	2,387	2,374	13 0.5%	27	15	12 80.0%	2,650	2,690	△ 40 △ 1.5%	1,441,419	3,661	557,731
大阪市	8,199	8,106	93 1.1%	40	40	0 0.0%	9,392	9,278	114 1.2%	2,752,412	3,780	896,166
堺市	2,613	2,515	98 3.9%	13	19	△ 6 △ 31.6%	3,011	2,904	107 3.7%	810,848	2,122	396,249
神戸市	4,327	4,588	△ 261 △ 5.7%	20	23	△ 3 -13.0%	5,063	5,457	△ 394 △ 7.2%	1,497,802	6,052	658,612
岡山市	2,373	1,816	557 30.7%	14	27	△ 13 △ 48.1%	2,669	1,985	684 34.5%	715,266	6,642	539,347
広島市	2,109	1,865	244 13.1%	17	26	△ 9 △ 34.6%	2,440	2,131	309 14.5%	1,184,268	4,774	677,115
北九州市	3,910	3,949	△ 39 △ 1.0%	16	16	0 0.0%	5,097	5,088	9 0.2%	914,620	4,457	618,301
福岡市	6,005	5,780	225 3.9%	25	10	15 150.0%	7,230	7,001	229 3.3%	1,645,123	3,953	784,443
熊本市	1,733	1,644	89 5.4%	11	12	△ 1 △ 8.3%	2,052	1,961	91 4.6%	737,944	3,874	511,401

*発生件数、死者数、負傷者数については、高速道路での事故を除く。
*人口は、令和2年国勢調査に基づく令和6年1月1日現在の推計人口による。
*原則、道路実延長及び自動車台数は令和5年3月末現在の数値とする。

京都市の交通事故 令和5年

＜京都市文化市民局くらし安全推進部くらし安全推進課＞

〒604-8571

京都市中京区寺町通御池上る上本能寺前町488

電話 075-222-3193