

情報掲示板

文字の見方
 日時は対象に費用を申し込む方法
 場所は定員に必要なものを問い合わせ先

税

省エネ改修に伴う固定資産税の減額制度について

次の①～③の要件を全て満たす住宅について、床面積120㎡までの部分の固定資産税額が工事完了の翌年度に限り3分の1減額されます。

①平成20年1月1日以前に建築された住宅(貸家を除く)。
 ②平成28年3月31日以前に、現行の省エネ基準に適合させる改修工事(窓の二重サッシ化等)を行った。
 ③改修の費用が50万円を超えた。

減額には工事完了から3カ月以内に必要書類とともに申告が必要です。問い合わせ先までご相談ください。

区固定資産税課(☎592-3165)

福祉

福祉医療費受給者証(子ども医療を除く)の更新について

①前年の所得等をもとに、8月からの受給資格の判定を行います。受給資格のある方には7月末に新しい受給者証を、資格喪失の方には資格喪失通知書を送付します。(判定に所得証明等の書類の提出が必要な場合があります。ひとり親家庭等医療については現況届の提出が必要です)

②更新の際に所得超過等の理由により資格喪失となった方でも、所得の修正や世帯構成に変更があった場合、対象となることがあります。その場合は再度申請してください。

③前年の所得により判定を行うため、前回、所得超過により資格喪失となった方でも対象となることがあります。その場合は8月中旬に申請してください。(重度障害老人健康管理費については、7月中旬に申請してください)

※老人医療は、臨時特例措置として、平成26年度は、生年月日が昭和19年4月2日から昭和20年3月1日の方も対象となります。

ひとり親家庭等医療・重度心身障害者医療・老人医療/区福祉介護課福祉担当(☎592-3218)
 重度障害老人健康管理費/区保険年金課保険給付・年金担当(☎592-3109)

平成26年度介護保険料通知書送付のお知らせ

65歳以上の方(介護保険第1号被保険者)に、平成26年度の介護保険料確定額通知書を7月下旬までにお送りします。これは、平成26年度の市民税情報をもとに計算し直したものです。

通知書に納付書がついている場合は、毎月、納期限までにお近くの金融機関または、ゆうちょ銀行(郵便局)で納めてください。(保険料を年金から引き落とし(特別徴収)されている方、口座振替の方には納付書は付いていません)

毎月、納付書でお納めいただく方は、便利な口座振替をご利用ください。申し込みは、取引口座のある金融機関または、ゆうちょ銀行(郵便局)でお申し込みください。

区福祉介護課介護保険担当(☎592-3290)

保険年金

国民健康保険からのお知らせ

①新しい高齢受給者証をお送りします
 京都市国民健康保険に加入されている70～74歳の方(昭和14年8月2日～昭和19年7月1日生まれ)がお持ちの高齢受給者証は、7月31日で有効期限が切れ、8月1日以降は使用できません。新しい受給者証は7月中にお送りします。内容をお確かめになり、8月1日から使用してください。

区保険年金課資格担当(☎592-3105)

高齢受給者証の負担割合が3割の方へ

負担割合が3割の方のうち、世帯の平成25年中の収入が以下の(1)、(2)いずれかの条件に当てはまる方は、申請により負担割合が1割(昭和19年4月2日以降生まれの方は2割)になります。申請が認定された場合、申請月の翌月から適用されます。

(1)70～74歳の国保加入者が1人(本人のみ)の場合は383万円未満(70～74歳の国保加入者が2人以上の場合は収入の合計額が520万円未満)。
 (2)以下の両方に当てはまる場合

- ・70～74歳の国保加入者が1人(本人のみ)で、かつ国保から後期高齢者医療に移った方がいる。
- ・本人の収入と国保から後期高齢者医療に移った方の収入の合計が520万円未満である。

区保険年金課資格担当(☎592-3105)

国民年金からのお知らせ

障害基礎年金を受給されている方は、送付済みの所得状況届等を7月末日までに区保険年金課まで提出してください。上記書類の提出がないと、年金の支払いが差し止められる場合があります。ご注意ください。

区保険年金課保険給付・年金担当(☎592-3109)

後期高齢者医療制度からのお知らせ

7月中旬に後期高齢者医療保険料のお知らせをお送りします。主な内容は以下のとおりです。

- 4月から特別徴収(年金からの引落とし)されている方
平成26年度の正式な保険料額と、平成26年10月、12月及び平成27年2月に徴収する保険料額をお知らせします。
 - ①以外の方(7月以降に保険料を納付いただく方)
平成26年度の保険料額と、7月以降の保険料の納付方法についてお知らせします。
- 区保険年金課資格担当(☎592-3105)

相談

無料法律相談

毎週水曜日(閉庁日を除く)13:15～15:45(受付終了15:15)。区第2会議室。15名。当日8:30から整理券配布。先着順。区まちづくり推進担当(☎592-3088)

無料行政相談

8月14日(木)13:30～16:00。区第2会議室。

行政書士の市民困りごと無料相談

8月19日(火)14:00～16:00。区第2会議室。

イベント・講座

山科図書館

①お楽しみ会
 ・パネルシアター 7月26日(土)11:00～。

②よんでよんで赤ちゃんの会
 ・赤ちゃん絵本の読み聞かせ 8月4日(月)11:00～。

③テーマ図書の展示と貸し出し

- ・8月は、一般書「夏休み」、えほん「なつやすみ」。
- ④絵の展示(幼児コーナー)
- ・8月は、南殿幼稚園児の作品。

山科図書館(☎581-0503)

移動図書館「こじか号」巡回

①7月23日(水)
 10:00～10:40 大塚小
 11:00～11:40 大宅小

②7月28日(月)
 10:00～10:50 西野山分譲集会所前
 11:10～11:40 山階南小
 13:00～13:40 陵ヶ岡小

移動図書館(☎801-4196)

26年度文化芸術活性化パートナーシップ事業「マンドリンと女声合唱、海の日コンサート@エコム」

「日吉ヶ丘ギターマンドリンアンサンブル」による無料公演。演奏曲目は、クラシックや映画音楽、「山科シルバーコーラス・ローズ」との共演による合同演奏。7月21日(月・祝)14:00～16:00。550名。無料。不要。東部文化会館(☎502-1012)

高齢サポート・音羽・大宅・勸修・山階・日ノ岡「公園体操ボランティアリーダー養成講座」

山科区民の健康づくりを担う「公園体操」の体操指導ボランティア養成講座。8月18日(月)、8月25日(月)、9月8日(月)、10:00～12:00。区役所2階大会議室。講師＝濱春野氏。3つの日程とも参加できる方。飲み物、汗拭きタオル。無料。高齢サポート・勸修(☎595-7736)

ボランティア基礎講座「ボランティアの基礎知識」

ボランティアについて、その気軽さと素敵さを感じる講座。8月4日(月)13:30～15:30。山科区福祉会館。講師＝南多恵子氏。ボランティアに興味関心のある方。山科区社会福祉協議会(☎593-1294)

募集

山科青少年活動センター

①夏休みも使える無料自習室
 落ち着いて自習できるスペース。開館時間中。

②やましな中3勉強会サポーター
 高校進学を目指す中学生の勉強サポーターを募集。毎週金曜日17:00～21:00。大学生、大学院生、社会人。

①、②ともに無料。同センター(☎593-4911)

お知らせ

質量計(はかり)定期検査の実施

取引・証明に使用される質量計(ひょう量500kg以下のもので家庭用のものは除く)は、2年に1回、定期検査を受ける必要があります。下記の日程で検査を行いますので受検をお願いします。

- ①7月22日(火)山階小 ②7月23日(水)山階南小
- ③7月24日(木)勸修小 ④7月25日(金)安土小
- ⑤7月28日(月)百々小 ⑥7月31日(木)鏡山小
- ⑦8月1日(金)音羽小 ⑧8月4日(月)大宅小

①～⑧とも10:00～14:30。京都府計量協会(☎366-3935)

こんなときは土木事務所へ

土木事務所は、道路や河川など、土木施設の維持管理の最前線基地として、皆さんの安心・安全を支えるよう努めています。

市街灯の球切れや、道路に影響する斜面での土砂崩れ、亀裂発生の際など、道路や河川のことでお困りのことがありましたら土木事務所までお問い合わせください。東部土木事務所(☎591-0013)

平成26年夏の交通事故防止 市民運動を実施

7月21日(月)～8月20日(水)

スローガン さわやかな マナーが似合う 古都の道

運動重点

- ・子どもと高齢者の交通事故防止
- ・夕暮れ時・夜間の歩行中の交通事故防止(反射材用品等の着用の促進)
- ・自転車の安全な利用の推進
- ・飲酒運転の根絶

「山科区2万人まち美化作戦」～ごみのない美しいまちに～

6月1日(日)、山科区自治連合会連絡協議会主催の「山科区2万人まち美化作戦」が区内全域で実施されました。

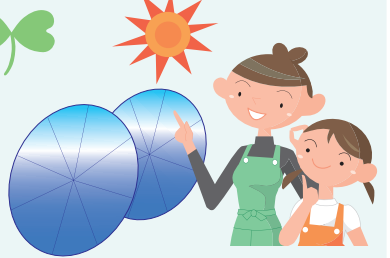
●問い合わせ先/区まちづくり推進担当(☎592-3088)



「親子エコライフチャレンジ」参加者募集

ソーラークッカーづくりを通じ、家庭でできるエコについて学べます。

- 日時/7月29日(火)
- 場所/京都市生涯学習総合センター山科(アスニー山科)
- 対象/小学生とその保護者
- 定員/15組(30名)先着順
- 費用/材料費500円
- 申し込み方法/7月28日(月)午後5時までに問い合わせ先まで電話か申し込み専用サイト(http://bit.ly/ecosummer)にて受付。
- 問い合わせ先/NPO法人気候ネットワーク(☎254-1011)



やましな健康NEWS

一健診や健康を考えるイベント情報を発信一

第15回 山科こころのふれあい夏まつり

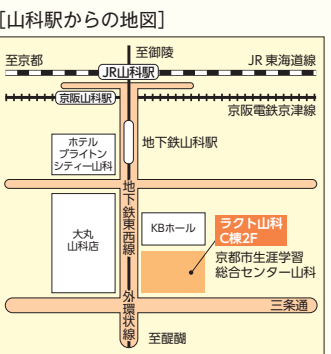
暑い夏のひと時。一緒に涼しい時間を過ごしませんか。「こころの病」と暮らす仲間たちと、「山科こころの健康を考える会」がおおくりする大人も子どもも楽しめるイベントです。

- 日時/8月11日(月)午後2時～4時 ※申し込み不要
- 場所/京都市生涯学習総合センター山科(アスニー山科)ラクト山科C棟2階
- 内容/

- ・ステージ発表(合唱など)
- ・もてなすくんがやってくる! ～一緒に写真を撮ろう～
- ・クイズ&スタンプラリーで景品プレゼント
- ・ミニゲームコーナー
- ・缶バッジコーナー(1人1個まで)
- ・バルアートコーナー
- ・お楽しみ抽選会(賞品が当たる!)

※景品は限りがあります。なくなり次第終了です。

- 費用/無料
- 主催/山科こころの健康を考える会
- 問い合わせ先/区保健センター 母子・精神保健担当(☎592-3479)



鏡山循環バスに 乗ろう

「本格運行を目指して」

地域の多くの皆様の要望を受け、平成25年3月から始まった鏡山循環系統バスの実証運行が2年目に入りました。鏡山学区自治連合会では、今年4月から、花山中学校美術部の生徒さんのポスターを学区内の沿道に貼ってバスの利用を呼びかける啓発活動に取り組まれていきます。一度はなかったバス路線を皆さんの力で復活することができました。積極的にバスを利用し、本格運行を目指しましょう!!

●問い合わせ先/区まちづくり推進担当(☎592-3088)

平成26年度 山科ふれあい体験農場参加者募集

高い技術を持つ農家指導のもとで、九条ねぎなどの秋・冬野菜を栽培しませんか。

●日時/平成26年9月～平成27年3月(予定)

●場所/山科区西野山欠ノ上町の農地等(車での来場はお断りします)

●対象/京都市在住で、栽培研修会(平日)に参加いただける方

●定員/45名

●費用/2,000円

●申し込み方法/7月16日(水)～8月6日(水)(消印有効)。往復はがきに「山科ふれあい体験農場応募」と明記し、住所、氏名(ふりがな)、年齢、電話番号を記入のうえ、申し込み先まで郵送してください。

●申し込み・問い合わせ先/東部農業振興センター(☎641-4340)(〒612-0873伏見区深草瓦町61)



ワンコイン(¥500) 健診のお知らせ

(青年期健康診査のお知らせ)

ワンコイン(¥500)で健康チェック☆

日時 毎月第2・4金曜日 受付時間/午前9時～10時30分

場所 区保健センター ※予約制

内容 ・検査日:問診、身体・血圧測定、尿検査、血液検査、診察

・結果説明日:健診結果説明、栄養指導

※同時に、骨粗しょう症予防健康診査、胸部(結核)健診、歯科相談(第4金曜日のみ)も行っていきます。(骨粗しょう症予防健康診査のみ別途有料)

対象 ・18歳から39歳の方(会社などで同じような健診を受診できる方は除く)

・検査日、結果説明日(2週間後)とも受診できる方

費用 500円 ※費用免除制度があります。詳細は下記へお問い合わせください。

●予約・問い合わせ先/区保健センター 成人保健・医療担当(☎592-3477)

市政情報総合案内コールセンター
 京都ついでコール
 受付時間 午前8時～午後6時(年中無休)
 ☎075-961-0000 FAX ☎075-961-0000
 おかけ電話114(障害者24時間)
 山科センター(24時間ダイヤル)
 ☎075-961-0000
 http://www.city.yamato.lg.jp/kyoto/nc/cc/ 携帯番号 http://www.city.yamato.lg.jp/kyoto/nc/cc/